

3. Obyvatelstvo

Počet obyvatel hlavního města podle výsledků SLDB 2011 byl 1,27 milionů obyvatel.

K 26. 3. 2011 mělo hlavní město Praha podle výsledků Sčítání lidu, domů a bytů 1 268 796 obyvatel. Hlavní město bylo, s podílem 12,2 % osob, po Středočeském kraji druhým nepočtenějším krajem České republiky. Z celkového počtu obyvatel Prahy představovaly ženy 51,2 %.

3.1. Věková struktura

Složení obyvatelstva podle věku a pohlaví je výsledkem dlouhodobého vývoje porodnosti, úmrtnosti a migrace. Pro věkovou strukturu hlavního města Prahy, stejně tak jako pro věkovou strukturu ČR, jsou charakteristické nepravidelnosti, způsobené především výkyvy ve vývoji porodnosti. Těmi nejvýraznějšími byly mimo jiné: pokles za první světové války a vzestup po jejím ukončení, pokles za hospodářské a politické krize ve 30. letech, natalitní vlna po ukončení druhé světové války a v 70. letech, pokles počtu narozených od 90. let. Uvedené nerovnoměrnosti se v čase posouvají do vyšších věků a ovlivňují věkovou strukturu v jednotlivých letech. Nerovnoměrné zastoupení starších věkových kategorií podle pohlaví je dáno výrazně vyšší úmrtností mužů v tomto věku.

V Praze bylo 12,1 % osob ve věku 0-14 let, 71,6 % ve věku 15-64 let a 15,8 % osob starších 65 let.

Věková struktura obyvatelstva Prahy se odlišuje od věkové struktury ČR. Ve srovnání s ostatními kraji byl podíl osob ve věku 0-14 let v Praze nejnižší (12,1 %), průměr za ČR byl 14,3 %. Odlišnost od ostatních krajů a průměru ČR byla i v podílu osob v produktivním věku. Podíl osob ve věku 15-64 let byl v Praze 71,6 %, tedy o 2 procentní body vyšší než průměr v ČR.

Nejpočetnější generací hlavního města byli narození na přelomu 70. a 80. let.

K nejpočetnějším generacím patřili mladí lidé narození na konci 70. let a počátkem 80. let, kterým bylo ke dni sčítání 2011 30-35 let. Nejsilnějším ročníkem byla konkrétně generace narozená v roce 1978 (26,9 tis. osob) a 1979 (26,7 tis. osob).

Nejnižší počet žijících osob byl logicky vlivem úmrtnosti na vrcholu věkové pyramidy. Počet osob starších 70 let se v jednotlivých generacích pohyboval pod hranicí 10 tis. osob. Hned po nejstarších věkových kategoriích byly v populaci hlavního města nejméně zastoupeny mladší věkové kategorie, kterým bylo v době sčítání 6-16 let. Početně nejslabším ročníkem byla generace narozená v roce 1996, podle sčítání bylo ve věku 14 let sečteno 7,7 tis. osob.

Ženy představovaly 51,6 % populace Prahy a dosahovaly v průměru 42,7 let.

Z pohledu věkové struktury jsou patrné odlišnosti v podílovém zastoupení mužů a žen. Věková struktura mužů je odlišná od věkové struktury žen. Zatímco chlapců se rodí nepatrně více než dívek, ve starší populaci (65 a více) převažují ženy. Z celkového rozložení populace starší 75 let, představují starší ženy 63 %. Ženy také dosahují vyššího průměrného věku než muži. Ženám v hlavním městě bylo ke dni sčítání v průměru 42,7 let, mužům v průměru o 3 roky méně (39,7 let). Také poměr mladé a starší populace (tzv. index stáří - udávající počet obyvatel ve věku 65 a více let na 100 osob ve věku 0-14 let) je u obou pohlaví odlišný. Zatímco vlivem zvýšené úmrtnosti mužů jen mírně převyšuje počet starších mužů ve věku nad 65 let počet chlapců ve věku 0-14 let (index stáří byl 103). V případě žen byl rozdíl výraznější. Na 100 dívek do 15 let připadalo 161 žen starších 65 let. Muži měli početní převahu v nejmladších věkových skupinách (0-14 let), kdy na 100 chlapců připadalo 95 žen.

Na 100 osob ve věku 0-14 let připadalo 131 osob starších 65 let.

Základním rysem vývoje věkového složení obyvatel v posledních letech bylo populační stárnutí. Tento trend byl potvrzen i při sčítání 2011. Index stáří dosahoval hodnoty 131. Obyvatelům Prahy bylo v průměru 41,2 let a jejich průměrný věk byl pouze o 0,2 let vyšší než průměrný věk obyvatel ČR.

Tab. 3.1.1 Obyvatelstvo podle pohlaví a věku v Praze

| | Obyvatelstvo celkem | v tom ve věku | | | | | | | | |
|--------------------------|---------------------|---------------|--------|---------|---------|---------|---------|---------|---------|--------------------------|
| | | 0 - 4 | 5 - 14 | 15 - 24 | 25 - 34 | 35 - 44 | 45 - 54 | 55 - 64 | 65 - 74 | 75 a více vč. nezjištěno |
| Kraj celkem | 1 268 796 | 67 252 | 86 370 | 143 276 | 244 200 | 196 350 | 153 977 | 170 518 | 111 383 | 95 470 |
| v tom | | | | | | | | | | |
| muži | 613 738 | 34 481 | 44 263 | 71 598 | 123 600 | 100 938 | 75 630 | 79 138 | 48 804 | 35 286 |
| ženy | 655 058 | 32 771 | 42 107 | 71 678 | 120 600 | 95 412 | 78 347 | 91 380 | 62 579 | 60 184 |
| Kraj celkem (v %) | 100,0 | 5,3 | 6,8 | 11,3 | 19,2 | 15,5 | 12,1 | 13,4 | 8,8 | 7,5 |
| v tom (v %) | | | | | | | | | | |
| muži | 100,0 | 5,6 | 7,2 | 11,7 | 20,1 | 16,4 | 12,3 | 12,9 | 8,0 | 5,7 |
| ženy | 100,0 | 5,0 | 6,4 | 10,9 | 18,4 | 14,6 | 12,0 | 13,9 | 9,6 | 9,2 |
| Z celku ženy (v %) | 51,6 | 48,7 | 48,8 | 50,0 | 49,4 | 48,6 | 50,9 | 53,6 | 56,2 | 63,0 |
| Počet žen na 1000 mužů | 1 067 | 950 | 951 | 1 001 | 976 | 945 | 1 036 | 1 155 | 1 282 | 1 706 |

Na 100 osob v produktivním věku připadalo 39 osob v neproduktivním věku.

Proces stárnutí obyvatelstva lze charakterizovat rovněž pomocí indexu ekonomického zatížení, který vyjadřuje počet osob ve věku 0-14 let a počet seniorů (osob ve věku 65 a více let) na 100 osob v produktivním věku (15-64 let). Na 100 osob v produktivním věku připadalo 39 osob v neproduktivním věku (35 mužů, 43 žen). Musíme však vzít v úvahu také fakt, že část osob v produktivním věku je nezaměstnaná nebo ekonomicky neaktivní. Ekonomicky neaktivní muži jsou převážně v předčasném důchodu, u žen působí i další faktory, jako například rodičovské a pečovatelské povinnosti. V důsledku toho je skutečný podíl závislých osob, tj. poměr těch, kteří nejsou výdělečně činní, daleko vyšší než podíl vyjádřený indexem zatížení.

Mediánový věk, který rozděluje populaci na dvě stejně početné části, byl 38 let.

Jedním z dalších ukazatelů charakterizující věkovou strukturu je věkový medián. Věk, který rozděluje danou populaci na dvě stejně početné části, tzn., že počet obyvatel mladších než mediánový věk je stejný jako počet osob starších než mediánový věk. V hlavním městě byl podle výsledků sčítání mediánový věk 38,0 let, 36,6 let pro muže a 39,7 let pro ženy.

3.2. Rodinný stav

Vedle struktury podle věku je významnou charakteristikou obyvatelstva jeho složení podle rodinného stavu. To je určováno především časováním vstupu do manželství, výší rozvodovosti a s ní spojené sňatečnosti rozvedených. Ve vyšším věku ovlivňuje strukturu obyvatelstva podle rodinného stavu rozdílná úroveň úmrtnosti mužů a žen. Na počty a podíly osob podle věku a rodinného stavu dále působí nepravidelnost věkové struktury zmíněná v předchozí podkapitole.

V hlavním městě žilo 536 tis. svobodných, 495 tis. vdaných a ženatých, 144 tis. rozvedených a 81 tis. ovdovělých osob. Přičemž 28,7 % svobodných bylo mladších 15 let.

Z celkového počtu obyvatel Prahy se zjištěným rodinným stavem bylo 42,6 % osob svobodných, 39,4 % vdaných a ženatých, 11,5 % rozvedených a 6,5 % ovdovělých. Podíl svobodných osob v Praze převyšoval podíl svobodných v České republice o 2,6 procentních bodů a byl nejvyšším v mezikrajském srovnání. Výrazný rozdíl oproti republikovému průměru jsme mohli zaznamenat také u podílu vdaných a ženatých osob, podíl na celkové populaci byl v hlavním městě o 3,0 procentní body nižší.

Rozdíly ve struktuře podle rodinného stavu byly výraznější při současném zahrnutí kritéria věku a pohlaví. Do 15 let věku jsou všechny osoby z hlediska rodinného stavu svobodné. Pro osoby starší 15 let svobodné i žijící v manželství byl charakteristický jejich vyšší podíl mezi muži. Mezi osobami rozvedenými a ovdovělými bychom naopak častěji hledali ženy. Především díky tomu, že u rozvedených uzavírali další manželství častěji muži než ženy. Převaha vdov nad vdovci byla logicky způsobena vyšší úmrtností mužů.

Tab. 3.2.1 Obyvatelstvo ve věku 15 a více let podle pohlaví, rodinného stavu a věku v Praze

| | Muži | z toho podle rodinného stavu (%) | | | | Ženy | z toho podle rodinného stavu (%) | | | |
|-----------------|----------------|----------------------------------|-------------|-------------|------------|----------------|----------------------------------|-------------|-------------|-------------|
| | | svobodní | ženatí | rozvedení | ovdovělí | | svobodné | vdané | rozvedené | ovdovělé |
| Celkem | 534 994 | 38,7 | 46,7 | 10,7 | 2,5 | 580 180 | 30,2 | 42,2 | 15,0 | 11,7 |
| z toho ve věku: | | | | | | | | | | |
| 15 - 19 | 28 045 | 98,0 | 0,1 | 0,1 | 0,0 | 27 474 | 97,9 | 0,3 | 0,0 | 0,0 |
| 20 - 24 | 43 553 | 95,8 | 2,3 | 0,2 | 0,0 | 44 204 | 92,2 | 5,7 | 0,5 | 0,0 |
| 25 - 29 | 56 938 | 83,4 | 14,1 | 1,1 | 0,0 | 57 290 | 73,1 | 23,2 | 2,6 | 0,1 |
| 30 - 34 | 66 662 | 57,7 | 36,5 | 4,5 | 0,0 | 63 310 | 45,4 | 45,9 | 7,6 | 0,2 |
| 35 - 39 | 58 367 | 36,0 | 52,4 | 10,3 | 0,1 | 54 465 | 26,0 | 57,0 | 15,5 | 0,7 |
| 40 - 49 | 82 960 | 18,7 | 60,4 | 19,0 | 0,4 | 81 967 | 11,7 | 58,8 | 26,2 | 2,2 |
| 50 - 59 | 75 217 | 10,6 | 65,7 | 21,0 | 1,6 | 82 550 | 6,3 | 59,8 | 26,3 | 6,7 |
| 60 - 69 | 70 049 | 5,6 | 72,8 | 16,6 | 4,5 | 84 810 | 4,3 | 56,1 | 21,2 | 17,9 |
| 70 a více let | 49 903 | 2,9 | 70,7 | 8,5 | 17,5 | 81 586 | 3,2 | 28,6 | 13,2 | 54,7 |

V posledních několika letech probíhají značné společenské změny, které se projevují v postojích obyvatelstva k manželství. Snižování sňatečnosti v mladším věku, má za následek vyšší míru neformálních soužití. Druhotně pak snižování sňatečnosti mladších ročníků ovlivňuje úroveň plodnosti. Odklad sňatků provázený posunem maximální plodnosti do vyššího věku je velmi zřetelným fenoménem. To pak dále ovlivňuje také celkový počet dětí v populaci, kdy ženy, které jsou prvorodičkami ve vyšším věku, mají během svého života méně dětí.

Manželství mladých párů téměř vymizela. Teprve ve věkové kategorii 35-39 let byla nadpoloviční většina osob dané věkové kategorie vdaná/ženatá.

V důsledku posunu uzavírání manželství do vyššího věku či jeho nahrazování nesezdaným soužitím byl vysoký podíl svobodných mezi mladými lidmi. Ve věkové skupině 25-29 let bylo 73,1 % žen svobodných, mužů dokonce o 10,3 procentních bodů více. Ve věku 30-34 let byla stále ještě nadpoloviční většina (57,7 %) mužů této věkové kategorie svobodných. Manželství velmi mladých párů prakticky vymizela. Vdaných žen mladších 20 let bylo v hlavním městě sečteno pouze 85, ženatých mužů pouze 32. Teprve ve věkové kategorii 35-39 let byla nadpoloviční většina osob dané věkové skupiny vdaná/ženatá (52,4 % mužů je ženatých a 57,0 % žen je vdaných).

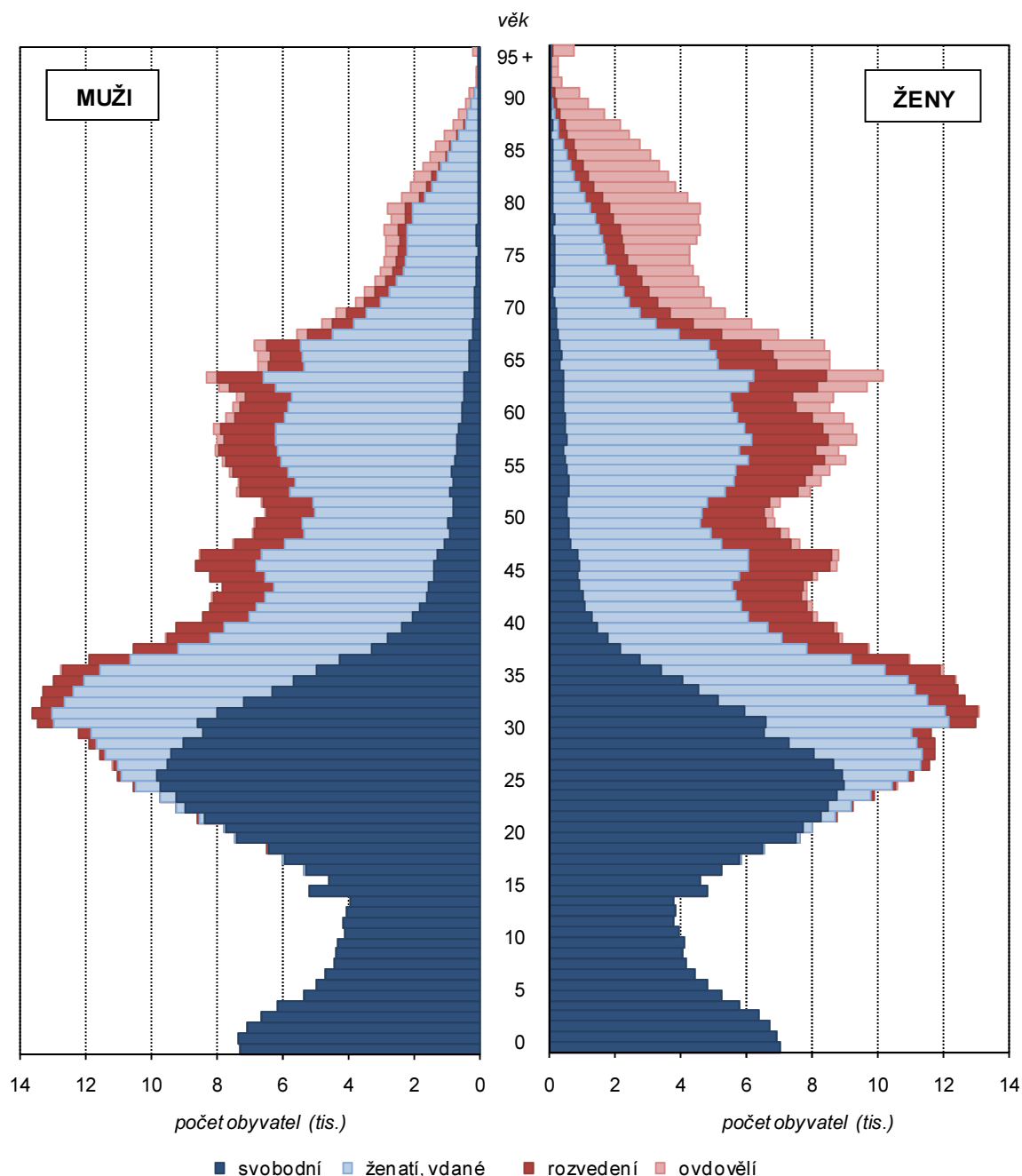
Se zvyšujícím věkem přibývá rozvedených a ovdovělých osob.

Díky vzestupu rozvodovosti a snížení zájmu o opětovné uzavření manželství přibývá se zvyšujícím věkem také rozvedených osob. Nejvíce rozvedených mužů i žen v příslušné věkové skupině bylo v Praze ve věku 50-59 let (z dané věkové skupiny bylo rozvedených 21,0 % mužů a 26,3 % žen). Se zvyšujícím se věkem přirozeně přibýval podíl ovdovělých, v případě žen o něco dříve. V důsledku zvýšené úmrtnosti mužů bylo ze všech žen starších 70 let 54,7 % ovdovělých, kdežto z mužů ve věku 70 a více let bylo ovdovělých pouze 17,5 %.

Bylo sečteno 757 osob, které uzavřely registrované partnerství a měly své obvyklé bydliště v hlavním městě.

Za zmínku také stojí údaj o registrovaném partnerství. Registrované partnerství je právní stav uzavřený osobami stejného pohlaví. V hlavním městě bylo při sčítání 2011 sečteno 757 osob, které uzavřely registrované partnerství (559 mužů a 198 žen). Muži tedy mají mezi registrovanými partnery výraznou početní převahu (73,8 %). Podle věku bylo nejvíce registrovaných partnerů ve věku 30-34 let (169 osob) a 35-39 let (154 osob). U 91,8 % registrovaných osob byl v době sčítání svazek trvajícím, u 1,7 % zaniklým úmrtím partnera a u 6,5 % zaniklým rozhodnutím soudu.

Graf 3.1 Věkové složení obyvatelstva podle pohlaví a rodinného stavu v Praze



3.3. Plodnost žen

Informace o reprodukčním chování obyvatelstva patří mezi nejdůležitější výsledky populačních cenů a slouží především k vyhodnocení trendů populačního vývoje a věkové struktury obyvatelstva. Údaje o plodnosti žen se zjišťují otázkou na počet narozených dětí, na kterou odpovídají všechny ženy starší 15 let. Jedná se vlastně o retrospektivní šetření u žijících žen, zachycující stav k okamžiku sčítání.

Ženám starším 15 let žijícím v hlavním městě se během jejich dosavadního života narodilo 665 590 dětí. V průměru tak připadlo na 1000 žen 1 228 dětí.

Při sčítání 2011 bylo na území Prahy 580 180 žen ve věku 15 a více let. Těmto ženám se během jejich dosavadního života narodilo 665 590 dětí (podle údajů zjištěných k datu sčítání), což znamenalo, že na 1 000 žen se zjištěným počtem dětí připadlo 1 228 dětí. Úroveň celkové plodnosti žen v hlavním městě byla ve srovnání s ostatními kraji nejnižší. V celorepublikovém měřítku byl počet dětí připadajících na 1 000 žen se zjištěným počtem dětí 1 577. Krajem s nejvyšší plodností byl Kraj Vysočina (1 731 dětí na 1 000 žen).

Poměrně mnoho žen počet narozených dětí neuvedlo, celkově 6,6 % žen (38,2 tis. žen starších 15 let). Odmítnutí vyplnit tento údaj bylo nejvíce zřejmé u mladších věkových kategorií. Se vzrůstajícím věkem podíl neuvedeného počtu dětí klesal. To může být dáno i tím, že mezi ženami, které údaj nevyplnily, se vyskytovaly i ty, které k datu sčítání zatím žádné děti neměly. Z těchto důvodů byly do výpočtu ukazatelů plodnosti zahrnuty pouze ty ženy, které tento údaj uvedly.

Ženám se většinou rodily 2 děti (195 214 žen) nebo zůstaly bezdětné (168 352 žen). Převažující model dvoudětné rodiny tak byl zachován.

Nejvíce žen, konkrétně 33,6 % žen, bylo ke dni sčítání matkami dvou dětí, 29,0 % žen bylo bezdětných a 23,3 % se narodilo jedno dítě. Převažující model dvoudětné rodiny, charakteristický pro Prahu jako region s nejnižší úrovní plodnosti v republice, zůstal tak prozatím zachován, ačkoliv je v hlavním městě podíl žen se dvěma dětmi o 7,2 procentních bodů nižší než v průměru v ČR. Ve větším měřítku se zde však vyskytovaly ženy s jedním či žádným dítětem. V ČR bylo 21,7 % žen bezdětných a jedno dítě mělo 18,1 % žen. Podíl žen, které měly 3 a 4 děti, byl v Praze dvakrát nižší, než v ČR. Celkem 43 žen žijících v Praze uvedlo počet dětí 10 a více.

V důsledku odkládání rodičovství, bylo do 25 let věku více jak 90 % žen se zjištěným počtem dětí bezdětných.

Výše ukazatele počtu dětí připadajících na 1 000 žen je ovlivněna neukončenou, převážně však ještě nezapočatou plodností mladých žen. Převážná většina žen do 25 let byla bezdětných. Ve věku 15-19 let bylo bezdětných 99,0 % z těch žen, které uvedly svůj počet narozených dětí. Ve věku 20-24 let bylo bezdětných 93,0 % žen se zjištěným počtem dětí. Nízká plodnost byla zjištěna i u žen ve věku 25-29 let, bezdětných bylo 78,2 % žen se zjištěným počtem dětí. Od 30 roku věku se zvyšoval podíl žen, které měly alespoň jedno dítě. Úroveň celkové plodnosti byla však stále nízká a podíl narozených dětí pod 1 000 dětí na 1 000 žen. Ženy starší 35 let měly stabilně nejčastěji dvě děti. Nejvyšší hodnoty počtu narozených na 1 000 žen byly zjištěny u 50-59letých žen (1 708 dětí na 1 000 žen). Počet dětí narozených jedné ženě nepřesáhl v Praze hodnoty 2 u žádné věkové kategorie. Ani jedna generace tedy nezajistila svou přirozenou reprodukci.

Tab. 3.3.1 Ženy ve věku 15 a více let podle počtu živě narozených dětí a věku v Praze

| | Ženy ve věku 15 a více let | v tom s počtem všech živě narozených dětí (%) | | | | | | Počet živě narozených dětí na 1 000 žen |
|-----------------|----------------------------|---|-------------|-------------|------------|------------|------------|---|
| | | 0 | 1 | 2 | 3 | 4 a více | nezjištěno | |
| Celkem | 580 180 | 29,0 | 23,3 | 33,6 | 6,1 | 1,3 | 6,6 | 1 228 |
| z toho ve věku: | | | | | | | | |
| 15 - 19 | 27 474 | 77,7 | 0,7 | 0,1 | 0,0 | 0,0 | 21,5 | 11 |
| 20 - 24 | 44 204 | 80,6 | 5,1 | 0,9 | 0,1 | 0,0 | 13,4 | 82 |
| 25 - 29 | 57 290 | 70,1 | 14,8 | 4,2 | 0,4 | 0,1 | 10,3 | 278 |
| 30 - 34 | 63 310 | 41,4 | 28,7 | 19,8 | 2,1 | 0,3 | 7,6 | 825 |
| 35 - 39 | 54 465 | 20,4 | 28,5 | 37,6 | 6,5 | 1,1 | 6,0 | 1 359 |
| 40 - 44 | 40 947 | 13,2 | 27,9 | 43,1 | 8,5 | 1,8 | 5,5 | 1 560 |
| 45 - 49 | 41 020 | 11,3 | 26,5 | 46,5 | 8,9 | 2,0 | 4,8 | 1 629 |
| 50 - 59 | 82 550 | 9,5 | 23,7 | 51,4 | 9,7 | 2,0 | 3,7 | 1 708 |
| 60 - 69 | 84 810 | 8,7 | 26,3 | 51,8 | 9,4 | 1,9 | 2,0 | 1 697 |
| 70 a více let | 81 586 | 10,1 | 32,6 | 44,3 | 8,8 | 2,2 | 2,0 | 1 607 |

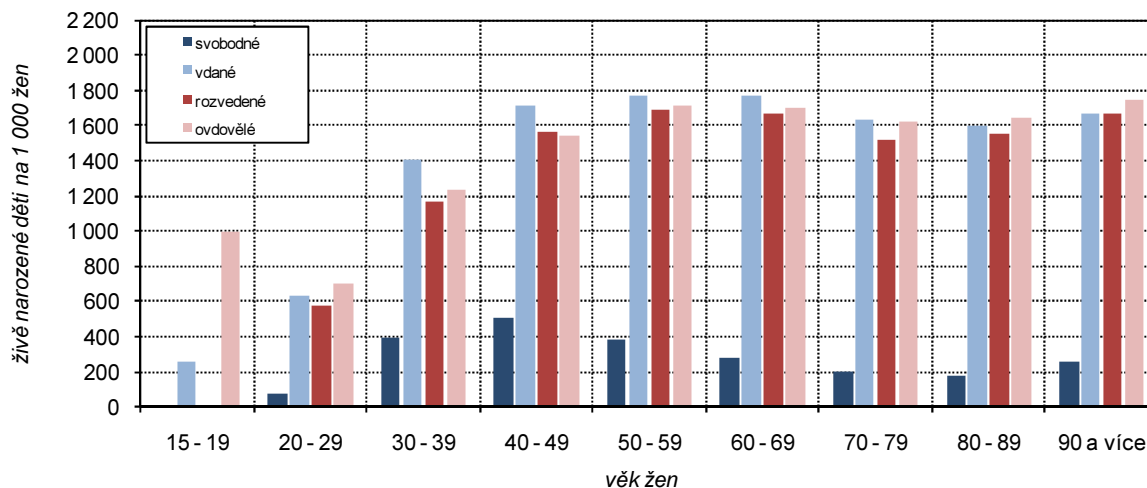
Většina dětí se narodila vdaným ženám, svobodné ženy byly převážně bezdětné.

Významnou charakteristikou plodnosti žen je porovnání počtu narozených dětí podle rodinného stavu žen. Většina dětí se narodila ženám vdaným, ke kterým je nutno přičíst i část dětí rozvedených a ovdovělých žen, kterým se zpravidla děti narodily v manželství. Podíl dětí narozených matkám v okamžiku sčítání svobodných představoval pouze 4,8 % z celkového počtu narozených dětí. Na 1 000 svobodných žen připadalo k datu sčítání pouze 210 dětí. U svobodných žen tak byla zjištěna jednoznačná dominance bezdětných (73,3 % svobodných žen). 10,6 % svobodných žen starších 15 let mělo 1 dítě. Další podrobnější analýza tohoto faktu by dále mohla zkoumat, kolik svobodných žen žije samostatně a kolik svobodných žen žije se svým partnerem (tedy bez oddacího listu, ale ve společné domácnosti).

Vdaným ženám se narodilo 58,2 % ze všech dětí. Rodinný stav je výrazným faktorem ovlivňujícím výši plodnosti.

Převážná většina všech dětí (58,2 %) se narodila ženám vdaným. Na 1 000 vdaných žen tak připadalo 1 631 dětí. Vdané ženy měly v téměř polovině případů (49,6 % žen) 2 děti. Rozvedeným, ovdovělým a ženy s nezjištěným rodinným stavem se narodilo 37,0 % všech dětí. V průměru připadalo na 1 000 těchto žen 1 630 dětí. Z výše uvedeného vyplývá, že rodinný stav, respektive uzavření či neuzavření manželství, byl jednoznačně výrazným faktorem ovlivňujícím výši plodnosti.

Graf 3.2 Počet dětí na 1 000 žen podle rodinného stavu a věku žen v Praze



Nejvyšší úroveň konečné plodnosti měly ženy ve věku 50-59 let, kdy na 1 000 žen připadalo 1 810 dětí.

Počet dětí narozených jedné ženě nepřesáhl v Praze hodnoty dvě u žádné věkové kategorie ani při rozlišení podle rodinného stavu. Nejbližší byly vdané ženy ve věku 50-59 let, jejichž konečná plodnost byla 1 810 dětí na 1 000 žen této kategorie. Zajímavá byla struktura vdaných žen do 29 let podle počtu dětí. Více než 40 % těchto žen bylo bezdětných (ve věkové skupině 15-19 let dokonce 57,6 % žen). Vypovídá to o tom, že pro poměrně velkou část žen neznamenal sňatek zároveň zahájení reprodukce a vdané ženy tak odkládaly rození dětí i v rámci manželství. Mezi vdanými ženami ve vyšší věkové skupině, tedy mezi ženami ve věku 30-34 let však již převládají ty, které mají alespoň jedno dítě.

Tab. 3.3.2 Ženy ve věku 15 a více let podle počtu živě narozených dětí, věku a rodinného stavu v Praze

| | Ženy ve věku 15 a více let | v tom s počtem všech živě narozených dětí (%) | | | | | | Počet živě narozených dětí na 1 000 žen |
|-----------------------------|----------------------------|---|-------------|-------------|------------|------------|-------------|---|
| | | 0 | 1 | 2 | 3 | 4 a více | nezjištěno | |
| Svobodné | | | | | | | | |
| Celkem | 175 183 | 73,3 | 10,6 | 3,1 | 0,4 | 0,1 | 12,5 | 210 |
| z toho ve věku: 15 - 19 | 26 903 | 79,2 | 0,6 | 0,1 | 0,0 | 0,0 | 20,1 | 10 |
| 20 - 24 | 40 747 | 84,1 | 3,2 | 0,5 | 0,0 | 0,0 | 12,1 | 50 |
| 25 - 29 | 41 873 | 80,9 | 7,5 | 1,4 | 0,1 | 0,1 | 10,0 | 123 |
| 30 - 34 | 28 744 | 65,8 | 18,9 | 5,8 | 0,5 | 0,1 | 8,9 | 357 |
| 35 - 39 | 14 155 | 51,2 | 26,4 | 11,5 | 1,3 | 0,3 | 9,3 | 605 |
| 40 - 44 | 5 728 | 49,1 | 26,7 | 10,6 | 1,5 | 0,6 | 11,4 | 627 |
| 45 - 49 | 3 861 | 55,9 | 24,8 | 6,7 | 1,2 | 0,4 | 11,0 | 495 |
| 50 - 59 | 5 241 | 60,4 | 24,1 | 4,9 | 0,9 | 0,4 | 9,3 | 424 |
| 60 - 69 | 3 680 | 69,9 | 19,1 | 2,7 | 0,6 | 0,3 | 7,5 | 299 |
| 70 a více | 2 610 | 72,5 | 13,0 | 2,3 | 0,4 | 0,2 | 11,6 | 224 |
| Vdané | | | | | | | | |
| Celkem | 244 701 | 10,5 | 27,0 | 49,6 | 8,4 | 1,6 | 2,9 | 1 631 |
| z toho ve věku: 15 - 19 | 85 | 57,6 | 23,5 | 1,2 | 0,0 | 0,0 | 17,6 | 314 |
| 20 - 24 | 2 528 | 47,3 | 33,9 | 6,2 | 0,7 | 0,2 | 11,7 | 556 |
| 25 - 29 | 13 263 | 41,9 | 36,3 | 12,7 | 1,2 | 0,1 | 7,8 | 713 |
| 30 - 34 | 29 041 | 19,8 | 37,3 | 34,0 | 3,6 | 0,5 | 4,9 | 1 242 |
| 35 - 39 | 31 022 | 8,4 | 26,5 | 51,3 | 8,8 | 1,4 | 3,5 | 1 675 |
| 40 - 44 | 23 994 | 7,2 | 24,2 | 52,7 | 10,5 | 2,1 | 3,2 | 1 761 |
| 45 - 49 | 24 228 | 6,7 | 23,9 | 54,1 | 10,2 | 2,3 | 2,8 | 1 779 |
| 50 - 59 | 49 382 | 6,2 | 21,4 | 58,1 | 10,4 | 2,0 | 2,2 | 1 810 |
| 60 - 69 | 47 596 | 5,5 | 23,9 | 57,9 | 9,8 | 1,7 | 1,6 | 1 787 |
| 70 a více | 23 368 | 6,6 | 32,8 | 49,7 | 7,9 | 1,6 | 43,8 | 1 654 |
| Rozvedené a ovdovělé | | | | | | | | |
| Celkem | 154 847 | 9,0 | 32,8 | 44,1 | 9,2 | 2,3 | 2,7 | 1 630 |
| z toho ve věku: 15 - 19 | 10 | 50,0 | 10,0 | 0,0 | 0,0 | 0,0 | 40,0 | 167 |
| 20 - 24 | 213 | 48,8 | 34,3 | 6,1 | 0,5 | 0,5 | 9,9 | 552 |
| 25 - 29 | 1 515 | 44,8 | 33,1 | 10,2 | 1,0 | 0,5 | 10,4 | 654 |
| 30 - 34 | 4 998 | 30,4 | 37,8 | 20,1 | 3,7 | 0,6 | 7,5 | 992 |
| 35 - 39 | 8 794 | 14,1 | 39,9 | 33,3 | 6,7 | 1,2 | 4,8 | 1 387 |
| 40 - 44 | 10 782 | 8,0 | 37,8 | 40,4 | 8,1 | 1,8 | 3,8 | 1 570 |
| 45 - 49 | 12 489 | 6,7 | 32,9 | 45,6 | 9,0 | 2,1 | 3,7 | 1 663 |
| 50 - 59 | 27 214 | 6,0 | 28,5 | 49,3 | 10,3 | 2,5 | 3,4 | 1 752 |
| 60 - 69 | 33 176 | 6,6 | 30,7 | 48,9 | 9,9 | 2,3 | 1,6 | 1 712 |
| 70 a více | 55 472 | 8,7 | 33,5 | 44,1 | 9,6 | 2,6 | 1,6 | 1 646 |

Z výsledků sčítání lidu lze sledovat také údaje o diferenční plodnosti. Kromě rodinného stavu je možné posuzovat vliv na úroveň plodnosti z hlediska dalších faktorů, jako je např. vzdělání, náboženské vyznání, ekonomická aktivita či národnost.

S výší vzdělání klesá úroveň plodnosti. Nejméně dětí se v průměru narodilo ženám vysokoškolsky vzdělaným. Tyto ženy byly nejčastěji bezdětné.

Důležitým faktorem diferenciací plodnosti byla výše vzdělání. Obecně platilo, že ženy s nižším vzděláním měly vyšší plodnost, přičemž nejvyšší plodnost měly ženy se středním vzděláním bez maturity (vč. vyučení), kdy na 1 000 žen starších 15 let připadlo 1 571 dětí. Druhou nejvyšší plodnost v závislosti na výši vzdělání měly ženy bez vzdělání, 1 519 dětí na 1 000 žen příslušné vzdělanostní kategorie. Nejnižší úroveň plodnosti byla charakteristická pro absolventky vysokých škol (1 050 dětí na 1 000 žen).

Výraznější rozdíly mezi jednotlivými vzdělanostními kategoriemi byly ve struktuře podle počtu narozených dětí. Nejvyšší podíl bezdětných žen byl mezi ženami s vysokoškolským vzděláním (39,0 %) a u žen se základním

vzděláním (35,6 %), naopak nejvyšší podíl mezi vyučenými a se středním vzděláním bez maturity (14,0 %). Mezi ženami bez vzdělání bylo nejvíce těch, které byly matkami čtyř a více dětí (8,4 %).

Tab. 3.3.3 Ženy ve věku 15 a více let podle počtu živě narozených dětí a nejvyššího ukončeného vzdělání v Praze

| | Ženy ve věku 15 a více let | v tom s počtem všech živě narozených dětí (%) | | | | | | Počet živě narozených dětí na 1 000 žen |
|--|----------------------------|---|-------------|-------------|------------|------------|------------|---|
| | | 0 | 1 | 2 | 3 | 4 a více | nezjištěno | |
| Celkem | 580 180 | 29,0 | 23,3 | 33,6 | 6,1 | 1,3 | 6,6 | 1 228 |
| v tom vzdělání: | | | | | | | | |
| bez vzdělání | 1 128 | 30,5 | 18,2 | 22,3 | 8,7 | 8,4 | 12,0 | 1 519 |
| základní vzdělání vč. neukončeného | 67 073 | 35,6 | 17,8 | 29,1 | 8,8 | 3,3 | 5,5 | 1 241 |
| střední vzdělání vč. vyučení (bez maturity) | 104 552 | 14,0 | 27,7 | 45,9 | 9,1 | 1,8 | 1,5 | 1 571 |
| s maturitou a vyšší odborné vč. nástavbového | 229 989 | 31,1 | 25,4 | 35,8 | 5,4 | 0,8 | 1,5 | 1 185 |
| vysokoškolské | 127 520 | 39,0 | 23,0 | 31,2 | 5,0 | 0,8 | 0,9 | 1 050 |
| nezjištěno | 49 918 | 16,5 | 13,2 | 10,6 | 2,3 | 0,8 | 56,7 | 1 038 |

Ženy, které se přihlásily k některému náboženskému vyznání, měly v průměru vyšší počet dětí než ženy bez náboženské víry.

Dalším diferenčním znakem plodnosti je náboženské vzdělání. Ženy, které se přihlásily k některému náboženskému vyznání, měly v průměru vyšší počet dětí než ženy bez náboženské víry. Na 1 000 věřících žen (přibližně každá třetí žena s vyplněnou odpovědí na náboženské vyznání) připadalo v průměru 1 268 dětí, na 1 000 žen bez náboženského vyznání 1 174. Pro doplnění, plodnost žen, které položku náboženského vyznání nevyplnily (42,4 % žen) byla v zásadě shodná s plodností žen věřících (1 257 dětí na 1 000 žen). Výše ukazatele byla ovlivněna nerovnoměrným zastoupením věřících žen v jednotlivých věkových skupinách. Nadpoloviční většinu věřících žen představovaly ženy starší 50 let.

Nejvyšší plodnost uvedly ženy, které se přihlásily k Českobratrské církvi evangelické.

Převážná většina věřících žen (43,3 % věřících) patřila do skupiny věřících, avšak nehlásících se k žádné církvi ani náboženské společnosti. Počty žen podle jednotlivých církví a náboženských společností byly nízké a tím byla ovlivněna vypovídající hodnota ukazatelů plodnosti podle příslušnosti ke konkrétní církvi či společnosti. Nejvyšší plodnost měly ženy, které uvedly Českobratrskou církev evangelickou a Církev československou husitskou (1 465 a 1 439 dětí na 1 000 žen).

Tab. 3.3.4 Ženy ve věku 15 a více let podle počtu živě narozených dětí, náboženské víry a věku v Praze

| | Ženy ve věku 15 a více let | v tom s počtem všech živě narozených dětí (%) | | | | | | Počet živě narozených dětí na 1 000 žen |
|----------------------------|----------------------------|---|-------------|-------------|------------|------------|------------|---|
| | | 0 | 1 | 2 | 3 | 4 a více | nezjištěno | |
| Věřící | | | | | | | | |
| Celkem | 126 268 | 29,5 | 25,1 | 34,8 | 7,3 | 1,9 | 1,5 | 1 268 |
| z toho ve věku: | | | | | | | | |
| 15 - 29 | 22 524 | 84,4 | 9,1 | 2,5 | 0,3 | 0,0 | 3,6 | 157 |
| 30 - 49 | 36 100 | 28,8 | 27,3 | 33,2 | 7,8 | 2,0 | 0,9 | 1 270 |
| 50 a více let | 67 428 | 11,5 | 29,2 | 46,6 | 9,3 | 2,4 | 1,0 | 1 628 |
| Bez náboženské víry | | | | | | | | |
| Celkem | 207 651 | 33,4 | 22,9 | 35,4 | 5,9 | 1,0 | 1,5 | 1 174 |
| z toho ve věku: | | | | | | | | |
| 15 - 29 | 51 437 | 86,5 | 7,6 | 1,8 | 0,2 | 0,0 | 3,8 | 124 |
| 30 - 49 | 77 068 | 23,8 | 29,5 | 39,5 | 5,8 | 0,9 | 0,6 | 1 302 |
| 50 a více let | 78 685 | 8,1 | 26,4 | 53,6 | 9,7 | 1,7 | 0,5 | 1 712 |

3.4. Cizinci, státní občanství

Převážnou většinu obyvatel hlavního města tvořili osoby se státním občanstvím České republiky.

Z celkového počtu osob sečtených k datu sčítání tvořily naprostou většinu (85,2 %) osoby se státním občanstvím České republiky. Obyvatel s cizí státní příslušností bylo na území hlavního města sečteno 162 791. Za osoby s cizí státní příslušností byly považovány osoby s jinou státní příslušností než České republiky.

Kromě státního občanství jednotlivých států jsou ve zpracování výsledků uváděny samostatně i údaje za osoby s dvojným občanstvím a za osoby bez státního občanství, u nichž byla tato skutečnost zjištěna.

Osoby s cizí státní příslušností tvořili 12,8 % obyvatel Prahy. Nejčastěji se jednalo o osoby se státním občanstvím Ukrajiny, Slovenka, Ruska a Vietnamu.

Osoby s cizí státní příslušností tak představovaly 12,8 % úhrnného počtu obyvatel hlavního města. Největší absolutní počet cizinců pocházel z Ukrajiny (49,1 tis. osob), Slovenska (22,6 tis.), Ruska (19,9 tis.) a Vietnamu (11,2 tis.). Celkově se z téměř poloviny (48,9 %) jednalo o občany z evropských zemí mimo EU a dalších 27,1 % cizinců mělo státní občanství některé země EU. Významný byl také podíl cizinců z asijských zemí, především již jmenovaných občanů Vietnamu (6,9 % podíl ze všech cizinců v Praze) ale také občanů Číny (2,1 %). Západní zemí s největším počtem cizinců na území Prahy byly Spojené státy, které zaujímaly v pomyslném žebříčku páté místo (5,5 tis. osob, tedy 3,4 % obyvatel Prahy).

Podíl cizinců v Praze byl 8,8 procentních bodů nad republikovým průměrem.

V celorepublikovém měřítku představoval podíl cizinců v hlavním městě výrazný nadprůměr. V ČR celkem byl podíl cizinců na počtu obyvatel 4,0 %, Praha tak byla 8,8 procentních bodů nad republikovým průměrem a byla krajem s nejvyšším podílem cizinců. V pořadí druhým krajem byl až s 5,6 % Karlovarský kraj.

Mezi cizinci bylo více mužů než žen.

Celkově byl mezi cizinci vyšší počet mužů než žen. Na 100 žen s cizím státním občanstvím připadalo 125 mužů. Jen ve výjimečných případech státního občanství převažovaly ženy (např. polské, ruské, běloruské). Muži výrazně dominovali u občanství asijských a afrických států. Z početnější významnějších skupin cizinců pak byla výrazná dominance mužů u osob ze Spojeného Království a Itálie v případě zemí EU a u Bosny a Hercegoviny a Moldavska v případě evropských zemí mimo EU. U cizinců z mimoevropských států byla největší dominance mužů v případě osob z Uzbekistánu.

Díky převážně pracovní orientované migraci cizinců, bylo v hlavním městě mezi cizinci 89,4 % osob v produktivním věku.

Pro věkovou strukturu cizinců je charakteristické výrazné zastoupení osob v produktivním věku (15-64 let). Podíl produktivní složky cizinců tvořil 89,4 %, pro srovnání podíl produktivní složky z úhrnu obyvatel hlavního města činil 71,6 %. Logicky díky tomu bylo procentuální zastoupení zbylých dvou věkových složek cizinců nižší. Vzhledem k převážně pracovní orientované imigraci byl podíl dětí mladších 15 let 8,2 % a osob starších 65 let 2,4 %.

Nejmladší věkovou strukturu mezi cizinci měli občané Korey, nejstarší občané Německa.

Z vybraných nejčastějších cizích státních občanství měli nejmladší věkovou strukturu občané Korey (19,0 % osob ve věku 0-14 let a 1,9 % osob starších 65 let), dalším státním občanstvím s podílem dětské složky nad 15 % byla občanství Japonska (17,7 %) a Číny (15,3 %). Nejstarší věkovou strukturou se vyznačovali občané Německa (10,6 % osob starších 65 let).

Dvojitá občanství uvedlo 0,5 % obyvatel hlavního města, 1,5 % obyvatel otázku státního občanství nevyplnilo.

Dvojitá občanství uvedlo 6 646 osob, tj. 0,5 % obyvatel Prahy. Z toho 2 073 osob uvedlo jako dvojitá občanství ČR a SR. Bez státního občanství bylo 390 obyvatel hlavního města a své státní občanství neuvádělo 18,4 tis. obyvatel hlavního města, tj. 1,5 %.

Tab. 3.4.1 Obyvatelstvo podle pohlaví, věku a státního občanství v Praze

| | Celkem | v tom (%) | | v tom věková skupina (%) | | |
|----------------------------------|------------------|-------------|-------------|--------------------------|-------------|-----------------------------|
| | | muži | ženy | 0 - 14 | 15 - 64 | 65 a více vč. nezjištěno |
| Obyvatelstvo | 1 268 796 | 48,4 | 51,6 | 12,1 | 71,6 | 16,3 |
| z toho podle státního občanství: | | | | | | |
| Česká republika | 1 080 546 | 47,2 | 52,8 | 12,6 | 68,9 | 18,5 |
| jiné země EU | 44 084 | 56,6 | 43,4 | 6,0 | 90,6 | 3,4 |
| z toho: | | | | | | |
| Bulharsko | 2 530 | 57,7 | 42,3 | 7,5 | 85,8 | 6,7 |
| Francie | 2 121 | 65,9 | 34,1 | 11,1 | 85,5 | 3,4 |
| Itálie | 2 056 | 70,4 | 29,6 | 2,9 | 90,8 | 6,3 |
| Německo | 3 103 | 63,9 | 36,1 | 5,8 | 83,6 | 10,6 |
| Polsko | 2 102 | 48,2 | 51,8 | 6,6 | 89,8 | 3,6 |
| Rumunsko | 1 020 | 63,0 | 37,0 | 5,2 | 93,0 | 1,8 |
| Slovensko | 22 576 | 50,2 | 49,8 | 5,8 | 92,8 | 1,4 |
| Spojené království | 3 083 | 73,7 | 26,3 | 4,9 | 91,4 | 3,7 |
| evropské země mimo EU | 79 524 | 54,1 | 45,9 | 8,5 | 89,6 | 2,0 |
| z toho: | | | | | | |
| Bělorusko | 1 889 | 45,6 | 54,4 | 10,4 | 87,5 | 2,1 |
| Chorvatsko | 1 092 | 61,4 | 38,6 | 10,4 | 82,5 | 7,1 |
| Bosna a Hercegovina | 1 066 | 70,6 | 29,4 | 5,5 | 88,6 | 5,8 |
| Moldavská republika | 3 407 | 62,3 | 37,7 | 7,2 | 92,3 | 0,5 |
| Rusko | 19 853 | 45,2 | 54,8 | 12,1 | 84,0 | 3,9 |
| Ukrajina | 49 085 | 56,2 | 43,8 | 6,9 | 92,1 | 0,9 |
| země Afriky | 2 190 | 78,9 | 21,1 | 6,2 | 92,5 | 1,3 |
| země Severní Ameriky | 6 089 | 54,3 | 45,7 | 5,8 | 90,4 | 3,8 |
| z toho: | | | | | | |
| Spojené státy | 5 527 | 53,9 | 46,1 | 5,5 | 90,8 | 3,7 |
| Kanada | 562 | 57,8 | 42,2 | 8,9 | 86,5 | 4,6 |
| země Asie | 29 255 | 55,9 | 44,1 | 12,0 | 86,2 | 1,8 |
| z toho: | | | | | | |
| Čína | 3 449 | 54,6 | 45,4 | 15,3 | 82,0 | 2,6 |
| Kazachstán | 2 712 | 46,0 | 54,0 | 6,5 | 92,3 | 1,2 |
| Uzbekistán | 1 572 | 80,5 | 19,5 | 2,9 | 96,6 | 0,6 |
| Japonsko | 1 354 | 49,1 | 50,9 | 17,7 | 80,5 | 1,8 |
| Korea | 1 119 | 48,0 | 52,0 | 19,0 | 79,1 | 1,9 |
| Vietnam | 11 212 | 56,7 | 43,3 | 14,2 | 84,4 | 1,4 |
| dvoji občanství | 6 646 | 49,5 | 50,5 | 33,2 | 48,0 | 18,8 |
| z toho: | | | | | | |
| ČR a SR | 2 073 | 47,2 | 52,8 | 21,1 | 62,4 | 16,4 |
| bez státního občanství | 390 | 59,5 | 40,5 | 22,6 | 73,1 | 4,4 |
| nezjištěno | 18 423 | 54,4 | 45,6 | 9,8 | 78,3 | 11,9 |

3.5. Národnost, mateřský jazyk

Otázka na národnost měla dobrovolný, deklaratorní charakter, 27,0 % osob tak odpověď na otázku neuvedlo.

Při sčítání lidu, domů a bytů nebylo vyplnění otázky na národnost povinné. Údaj vyplňoval každý občan podle svého rozhodnutí, včetně možnosti uvedení dvou národností nebo neuvedení žádné. Stejně jako v případě otázky náboženské víry se jednalo o dobrovolný údaj.

Ačkoli se jednalo o dobrovolný údaj, otázku o národnosti vyplnil poměrně velký podíl osob (jinak tomu bylo u druhé dobrovolné otázky k náboženské víře). 27,0 % osob neuvedlo odpověď na tuto otázku (v ČR 25,3 % obyvatel). Přičemž k jedné národnosti se přihlásilo 72,1 % a dvě národnosti uvedlo 0,9 % obyvatel Prahy.

Nejvíce zastoupenými národnostmi v kraji byly národnost česká, slovenská, ukrajinská a ruská.

Struktura obyvatel hlavního města podle národnosti k datu sčítání tedy vypadala následovně. Z osob, které uvedly jednu národnost, bylo 89,8 % osob české národnosti, 2,5 % slovenské, 2,3 % ukrajinské a 1,0 % národnosti ruské. Podíly dalších národností na počtu osob s jednou uvedenou národností se pohybovaly již jen pod hranicí jednoho procenta.

Populace menšinových národností se odlišovala v demografických charakteristikách od většinové populace. Typická byla početní převaha mužů nad ženami a vyšší podíl osob v produktivním věku.

Populace menšinových národností se odlišovala v demografických charakteristikách od většinové populace. Například netypická převaha v zastoupení mužů nad ženami byla zjištěna u slezské národnosti (72,8 % mužů a 27,2 % žen), romské (63,9 % mužů a 36,1 % žen) a srbské národnosti (60,4 % mužů a 39,6 % žen). Naopak nejvyšší podíl žen byl zaznamenán u polské národnosti (60,4 % žen a 39,6 % mužů). Z hlediska věkového rozložení se jiné národnosti vyznačovaly vyšším podílem osob v produktivním věku. Zastoupení věkové kategorie dětí do 15 let je u jednotlivých národností různé. Pohybovalo se od 1,6 % dětí slezské národnosti do 17,9 % dětí čínské národnosti. Podobné rozdíly bylo možné zaznamenat také ve věkové skupině osob starších 65 let (vč. nezjištěného věku). Extrémem byl např. podíl osob starších 65 let u ukrajinské národnosti (1,5 %) a u vietnamské národnosti (1,6 %).

Tab. 3.5.1 Obyvatelstvo podle pohlaví, věku a národnosti v Praze

| | Celkem | v tom (%) | | v tom věková skupina (%) | | |
|---------------------------------------|-----------|-----------|------|--------------------------|---------|-----------------------------|
| | | muži | ženy | 0 - 14 | 15 - 64 | 65 a více vč. nezjištěno |
| Obyvatelstvo | 1 268 796 | 48,4 | 51,6 | 12,1 | 71,6 | 16,3 |
| v tom: | | | | | | |
| osoby hlásící se k jedné národnosti | 914 679 | 46,7 | 53,3 | 11,6 | 69,7 | 18,7 |
| z toho národnost: | | | | | | |
| česká | 821 688 | 46,2 | 53,8 | 11,9 | 68,1 | 20,0 |
| moravská | 3 754 | 57,5 | 42,5 | 3,5 | 82,7 | 13,8 |
| slezská | 246 | 72,8 | 27,2 | 1,6 | 93,9 | 4,5 |
| slovenská | 23 089 | 45,7 | 54,3 | 4,3 | 83,9 | 11,8 |
| polská | 1 721 | 39,6 | 60,4 | 6,1 | 85,3 | 8,6 |
| německá | 1 264 | 55,1 | 44,9 | 6,8 | 75,9 | 17,2 |
| romská | 368 | 63,9 | 36,1 | 13,3 | 83,7 | 3,0 |
| bulharská | 1 732 | 55,8 | 44,2 | 8,2 | 78,1 | 13,7 |
| čínská | 2 377 | 54,5 | 45,5 | 17,9 | 79,6 | 2,5 |
| maďarská | 1 419 | 49,4 | 50,6 | 4,7 | 79,0 | 16,3 |
| ruská | 9 413 | 40,4 | 59,6 | 10,5 | 82,7 | 6,8 |
| srbská | 1 028 | 60,4 | 39,6 | 11,4 | 80,6 | 8,0 |
| ukrajinská | 21 316 | 49,1 | 50,9 | 9,4 | 89,1 | 1,5 |
| vietnamská | 6 313 | 55,0 | 45,0 | 16,1 | 82,2 | 1,6 |
| osoby hlásící se ke dvěma národnostem | 11 005 | 53,0 | 47,0 | 25,8 | 61,8 | 12,4 |
| národnost neuvedena | 343 112 | 52,6 | 47,4 | 13,1 | 76,9 | 10,0 |

Dvojitá národnost uvedlo pouze 11 tis. osob, přičemž převážná většina uvedla kombinaci české a jiné národnosti.

Více než jednu národnost zapsalo do sčítacího listu 0,9 % obyvatel hlavního města (pouhých 11 tis. osob). Z nich převážná většina uvedla kombinaci české a některé další národnosti. Osoby hlásící se ke dvěma národnostem měli nejmladší věkovou strukturu, kdy dětí do 15 let bylo 25,8 % ze všech osob, které uvedly dvě národnosti.

Jeden mateřský jazyk uvedlo 87,9 % obyvatel hlavního města, dva mateřské jazyky 2,2 % osob a 10 % osob otázku nevyplnilo.

Spolu s přihlášením k národnosti úzce souvisí uvedení mateřského jazyka. Otázka na mateřský jazyk je v zásadě ekvivalentem k dobrovolné otázce národnosti. Jako mateřský jazyk se uváděl jazyk, kterým se sčítanou osobou v dětství hovořila matka nebo osoby, které ji vychovaly. Bylo přípustné uvést i více jazyků. Jeden mateřský jazyk uvedlo 87,9 % obyvatel Prahy, dva mateřské jazyky uvedlo 2,2 % a 10% osob otázku týkající se mateřského jazyka nevyplnilo.

Nejvíce zastoupeným mateřským jazykem byl český jazyk (91,3 %), poté slovenský, ukrajinský a ruský.

Z osob, které uvedly jeden mateřský jazyk, bylo nejvíce osob s českým mateřským jazykem (91,3 %), následováno podílem 2,4 % osob s mateřským jazykem slovenským, 1,6 % ukrajinským a 1,5 % ruským. Pořadí nejvyššího podílu osob podle mateřského jazyka tudíž odpovídalo pořadí podílu osob podle národností.

Dva mateřské jazyky uvedlo 27,6 tis. osob, nejčastější byla opět kombinace s českým jazykem.

Dva mateřské jazyky uvedlo 27,6 tis. osob, což je dvakrát více osob, než kolik jich uvedlo dvojitou národnost. Více než polovina uvedla kombinaci jazyka českého s jazykem jiným. Druhým jazykem byla nejčastěji slovenština, němčina a romština. Kromě toho 228 osob uvedlo jako mateřský „znakový“ jazyk a 767 obyvatel hlavního města uvedlo kombinaci čeština a znakový jazyk.

Z hlediska poměru mezi pohlavími, bylo výrazně vyšší zastoupení mužů než žen s mateřským jazykem anglickým (68,2 % mužů a 31,8 % žen) a romským (63,7 % mužů a 36,3 % žen). Stejně jako v případě národnosti byl nejvyšší podíl žen zaznamenán u polského mateřského jazyka (61,4 % žena a 38,6 % mužů).

Provázanost národnosti a mateřského jazyka se projevila i z hlediska věkového rozložení. Jiné než české mateřské jazyky se vyznačovaly opět vyšším podílem osob v produktivním věku.

Tab. 3.5.2 Obyvatelstvo podle pohlaví, věku a mateřského jazyka v Praze

| | Celkem | v tom (%) | | v tom věková skupina (%) | | |
|----------------------------------|------------------|-------------|-------------|--------------------------|-------------|-----------------------------|
| | | muži | ženy | 0 - 14 | 15 - 64 | 65 a více vč. nezjištěno |
| Obyvatelstvo | 1 268 796 | 48,4 | 51,6 | 12,1 | 71,6 | 16,3 |
| v tom: | | | | | | |
| osoby s jedním mateřským jazykem | 1 114 875 | 47,4 | 52,6 | 11,8 | 70,6 | 17,5 |
| z toho: | | | | | | |
| český | 1 017 455 | 47,1 | 52,9 | 12,3 | 69,2 | 18,5 |
| moravský | 222 | 59,5 | 40,5 | 4,1 | 88,3 | 7,7 |
| slovenský | 26 770 | 45,1 | 54,9 | 3,8 | 83,8 | 12,4 |
| polský | 1 673 | 38,6 | 61,4 | 4,9 | 86,6 | 8,5 |
| německý | 1 458 | 54,4 | 45,6 | 7,5 | 71,5 | 21,0 |
| romský | 347 | 63,7 | 36,3 | 13,5 | 79,0 | 7,5 |
| anglický | 3 933 | 68,2 | 31,8 | 8,7 | 88,3 | 3,0 |
| čínský | 2 394 | 53,6 | 46,4 | 16,2 | 81,3 | 2,4 |
| bulharský | 1 811 | 55,3 | 44,7 | 6,7 | 79,6 | 13,7 |
| maďarský | 1 643 | 48,9 | 51,1 | 4,0 | 77,3 | 18,7 |
| ruský | 16 209 | 41,5 | 58,5 | 9,3 | 85,5 | 5,2 |
| srbský | 1 242 | 59,6 | 40,4 | 11,4 | 81,6 | 6,9 |
| ukrajinský | 17 961 | 49,4 | 50,6 | 7,0 | 91,7 | 1,4 |
| vietnamský | 6 777 | 55,1 | 44,9 | 12,8 | 85,5 | 1,7 |
| osoby se dvěma mateřskými jazyky | 27 567 | 50,2 | 49,8 | 25,5 | 60,8 | 13,8 |
| nezjištěno | 126 354 | 56,8 | 43,2 | 11,5 | 82,4 | 6,2 |

3.6. Místo narození

Jedna z otázek na sčítacím formuláři osob směřující ke zjištění migračních trendů se týkala místa bydliště matky v době narození sčítané osoby, tedy místa prvního bydliště, kde sčítaná osoba žila hned po narození. Výsledkem zpracování byl podíl „původního“ obyvatelstva, resp. osob, které měly v rozhodném okamžiku sčítání obvyklé bydliště ve stejné obci, jako jejich matka v době svého narození. Pro tento podíl se také používá označení „podíl rodáků“, což jednodušeji vystihuje podstatu tohoto ukazatele. Neznamenalo to však, že se osoby nikdy nestěhovali. Tento údaj nevypovídá o migračních pohybech mezi narozením a datem sčítání.

V hlavním městě žilo ke dni sčítání 1 268 796 osob, z toho 83,8 % bylo narozených v ČR a 50,8 % osob se narodilo přímo v Praze.

Ke dni sčítání žilo v Praze 1 268 796 osob, z toho 83,8 % osob se narodilo v ČR, 14,8 % obyvatel hlavního města se narodilo v zahraničí, z toho více jak pětina na Slovensku (22,8 %) a u více než jednoho procenta obyvatel nebyl tento údaj zjištěn. Osoby, které ke dni sčítání bydlely v Praze, ale nepatří mezi zdejší rodáky, nejčastěji pocházeli ze Středočeského (27,2 % osob narozených mimo Prahu), Ústeckého (9,4 %) a Jihočeského kraje (9,0 %).

S věkem ubývá těch, kteří se narodili v hlavním městě a žili zde i v době sčítání.

Podíl rodilých Pražanů (osob, které se narodili v obci bydliště) byl 50,8 %. Pokud vezmeme v úvahu celou ČR, byl průměrný podíl osob narozených v obci svého bydliště v 47,1 %. Podíl „původního“ obyvatelstva byl v Praze u mužů nepatrně vyšší než u žen (muži 51,6 %, ženy 49,9 %). Se zvyšujícím věkem logicky ubývalo těch, kteří se narodili v hlavním městě a žili zde v době sčítání. Ve věkové skupině 0-14 let bylo rodilých Pražáků 86,7 %, ve věku 15-64 let 46,2 % osob a ve věkové skupině starších 65 let bylo 43,9 % rodáků.

Tab. 3.6.1 Obyvatelstvo v Praze podle pohlaví, věku a podle bydliště matky v době narození

| | Celkem | v tom (%) | | v tom věková skupina (%) | | |
|-------------------------------|------------------|-------------|-------------|--------------------------|-------------|--------------------------|
| | | muži | ženy | 0 - 14 | 15 - 64 | 65 a více vč. nezjištěno |
| Obyvatelstvo | 1 268 796 | 48,4 | 51,6 | 12,1 | 71,6 | 16,3 |
| v tom: | | | | | | |
| narození v České republice | 1 063 790 | 47,4 | 52,6 | 13,7 | 68,6 | 17,7 |
| z toho: | | | | | | |
| v obci bydliště | 644 039 | 49,2 | 50,8 | 20,7 | 65,2 | 14,1 |
| v jiném kraji | 358 538 | 44,0 | 56,0 | 2,9 | 74,6 | 22,5 |
| narození v zahraničí | 188 010 | 53,4 | 46,6 | 3,9 | 87,9 | 8,2 |
| z toho ve Slovenské republice | 42 903 | 46,1 | 53,9 | 1,1 | 80,1 | 18,8 |
| nezjištěno | 16 996 | 55,0 | 45,0 | 4,7 | 76,3 | 19,0 |

3.7. Vztah k náboženské víře

Vyplnění údaje o náboženské víře bylo dobrovolné, stejně jako v případě otázky národnosti.

Údaj o náboženském vyznání vyplňoval každý občan podle svého rozhodnutí. Uvedení tohoto údaje nebylo povinné, jednalo se o dobrovolný údaj stejně jako v případě otázky národnosti. Možností bylo buď uvést „bez náboženské víry“ nebo „věřící – nehlásící se k žádné církvi ani náboženské společnosti“ nebo „věřící – hlásící se k církvi, náboženské společnosti“ s možností doplnění konkrétní církve nebo náboženské společnosti. Jednalo se o dobrovolný údaj.

Na otázku neodpovědělo 44,1 % obyvatel hlavního města, 18,9 % osob bylo věřících a 37,0 % osob bez náboženské víry.

Jelikož se jednalo o dobrovolnou otázku, zůstal údaj o náboženském vyznání při sčítání v roce 2011 ve větší míře nevyplněn. 44,1 % osob odpověď na tuto otázku nevedlo (v ČR 44,7 % osob). Podíl osob bez vyznání v hlavním městě překročil republikový průměr o 2,5 procentních bodů, naopak v hlavním městě bylo nižší zastoupení osob věřících přihlášených k církvi nebo náboženské společnosti o 3,1 procentních bodů. Podíl osob, které se označily za věřící, ale nepřihlásily se k žádné církvi, byl v Praze naopak mírně vyšší (7,9 %) než v ČR (6,8 %). Pokud vezmeme v úvahu obě kategorie věřících (hlásících se i nehlásících) bylo v Praze věřících osob 18,9 % z celé populace.

Nejvíce osob se přihlásilo k římskokatolické církvi (80,2 tis. osob). Druhou nejčastěji zastoupenou církví byla církev Českobratrská evangelická (7,2 tis. osob).

Z hlediska konkrétní církve či náboženské společnosti patřila v hlavním městě dominance římskokatolické církvi. K této církvi se přihlásilo 6,3 % všech obyvatel Prahy. Pokud vezmeme v úvahu jen zodpovězené údaje, bylo osob přihlášených k římskokatolické církvi 11,3 % a 57,7 % z osob věřících a přihlášených ke konkrétní církvi či náboženské společnosti. Dominance římskokatolické církve je zřetelná i v ostatních krajích. Nejvyšší počet osob přihlášených k této církvi byl v Jihomoravském a Moravskoslezském kraji, kde bylo více než 150 tisíc osob hlásících se k této církvi. V přepočtu na obyvatele se k této církvi nejvyšší podíl osob hlásil ve Zlínském kraji (24,6 % ze všech osob) a kraji Vysočina (19,3 %).

Druhou a třetí nejčastěji zastoupenou církví v Praze byla církev Českobratrská evangelická a Pravoslavná církev. Zajímavé je poměrně vysoké zastoupení osob přihlášených k Ruské pravoslavné církvi (pátá nejčtenější církev), které lze vysvětlit zahrnutím cizinců do celkového počtu obyvatel.

Tab. 3.7.1 Obyvatelstvo v Praze podle pohlaví, věku a náboženské víry

| | Celkem | v tom (%) | | v tom věková skupina (%) | | |
|---|------------------|-------------|-------------|--------------------------|-------------|-----------------------------|
| | | muži | ženy | 0 - 14 | 15 - 64 | 65 a více vč. nezjištěno |
| Obyvatelstvo | 1 268 796 | 48,4 | 51,6 | 12,1 | 71,6 | 16,3 |
| z toho podle náboženské víry: | | | | | | |
| věřící - nehlásící se k žádné církvi ani náboženské společnosti | 100 433 | 43,0 | 57,0 | 5,0 | 73,9 | 21,1 |
| věřící - hlásící se k církvi, náboženské společnosti | 139 005 | 44,3 | 55,7 | 8,6 | 59,1 | 32,3 |
| z toho: | | | | | | |
| Církev římskokatolická | 80 158 | 41,9 | 58,1 | 8,9 | 52,3 | 38,8 |
| Českobratrská církev evangelická | 7 175 | 42,3 | 57,7 | 8,6 | 50,6 | 40,9 |
| Pravoslavná církev v českých zemích | 6 770 | 49,2 | 50,8 | 10,5 | 83,5 | 5,9 |
| Církev československá husitská | 6 314 | 37,4 | 62,6 | 4,2 | 34,7 | 61,1 |
| Ruská pravoslavná církev, podvorce patriarchy moskevského a celé Rusi v České republice | 2 614 | 41,9 | 58,1 | 10,2 | 86,3 | 3,5 |
| Církev řeckokatolická | 2 513 | 47,9 | 52,1 | 11,5 | 79,3 | 9,3 |
| Církev bratrská | 1 832 | 42,8 | 57,2 | 15,9 | 66,0 | 18,1 |
| Náboženská společnost Svědkové Jehovovi | 1 764 | 40,0 | 60,0 | 5,4 | 77,0 | 17,6 |
| Církev Křesťanská společenství | 1 224 | 44,3 | 55,7 | 18,0 | 76,1 | 6,0 |
| bez náboženské víry | 469 723 | 49,5 | 50,5 | 12,9 | 75,2 | 11,9 |
| neuvedeno | 559 409 | 49,4 | 50,6 | 13,6 | 71,2 | 15,2 |

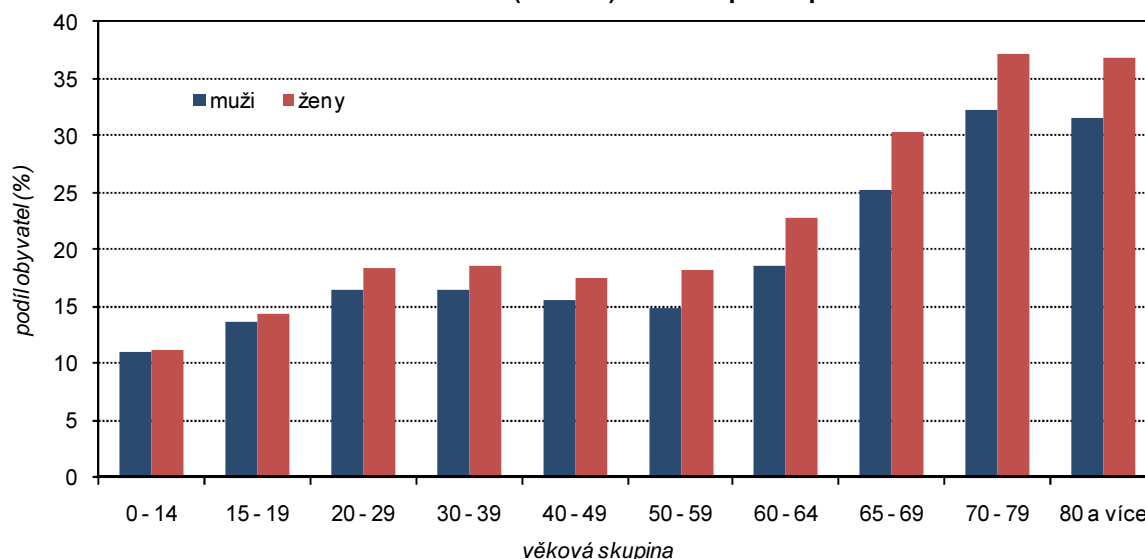
K náboženskému vyznání se častěji hlásily ženy. S přibývajícím věkem počet věřících roste, absolutně nejvíce jich bylo ve věku 70 let a více.

K náboženskému vyznání se častěji hlásily ženy. V roce 2011 bylo zastoupení věřících v ženské části populace 20,6 %, v mužské 17,1 %. Převaha žen byla charakteristická pro všechny nejčtenější zastoupené církve či náboženské společnosti.

Hlavní rozdíly v náboženském vyznání se vyskytovaly ve složení obyvatel podle věku. Převážná většina věřících se nacházela ve věkové skupině 15-64 let (65,3 % všech věřících), čtvrtina věřících byla starší 65 let (27,4 %) a 7,1 % ve věku 0-14 let. Při detailnějším pohledu na rozložení věřících podle desetiletých věkových skupin stoupal počet věřících s přibývajícím věkem, absolutně nejvyšší byl podíl věřících ve věkové kategorii 70 a více let.

Vztaženo na populaci v hlavním městě celkem se jako věřící deklarovalo 11,1 % obyvatel z věkové kategorie 0-14 let, do věku 39 let bylo možno sledovat mírný nárůst v podílu věřících osob na celkové populaci Prahy v příslušných věkových kategoriích, kdy ve věkové skupině 15-39 let bylo 17,0 % věřících, ve věkové kategorii 40-59 let se deklarovalo jako věřící 16,5 % populace. S přibývajícím věkem rostl podíl věřících osob až na maximální hodnotu pro věky 70 a více, kdy se k víře přihlásilo 35,1 % z příslušné věkové skupiny. Celkově vyšší podíl věřících žen oproti mužům byl především v nejstarších věkových kategoriích.

Graf 3.3 Věřící (celkem) v Praze podle pohlaví a věku



3.8. Vzdělanostní struktura obyvatelstva

Vzdělanostní úroveň se při sčítání lidu zjišťovala dotazem osob starších 15 let na nejvyšší dosažený stupeň školního vzdělání. Úroveň dosaženého vzdělání byla členěna do kategorií odpovídající mezinárodní klasifikace ISCED-97 (International Classification of Education).

Složení obyvatelstva podle vzdělání je důležitou charakteristikou populace. Nejvyšší dosažené vzdělání je z ekonomického, sociálního i demografického hlediska jedním z hlavních diferenačních faktorů. Vzhledem ke zvyšujícímu se počtu studentů na vysokých školách a zvyšujícímu podílu absolventů vysokých škol v populaci může pozvolna docházet k jakési devalvaci významu vysokoškolského vzdělání. To již nebude hlavním faktorem určujícím socio-ekonomickou úroveň regionů či obyvatel.

Vzdělanostní úroveň obyvatel hlavního města byla oproti ostatním regionům České republiky vyšší.

Vzdělanostní úroveň obyvatelstva hlavního města byla oproti ostatním regionům vyšší. Podle výsledků sčítání lidu byl v Praze ve srovnání s celorepublikovým průměrem nižší podíl osob se základním vzděláním (o 7,4 procentních bodů) a podíl osob se středním vzděláním bez maturity vč. učňovského (o 12,7 procentních bodů). Naopak vyšší podíl v případě osob s úplným středním (o 4,1 procentních bodů) a vysokoškolským vzděláním (o 11,1 procentních bodů). Hlavní město Praha se v regionálním porovnání vzdělanostní úrovní výrazně odlišuje.

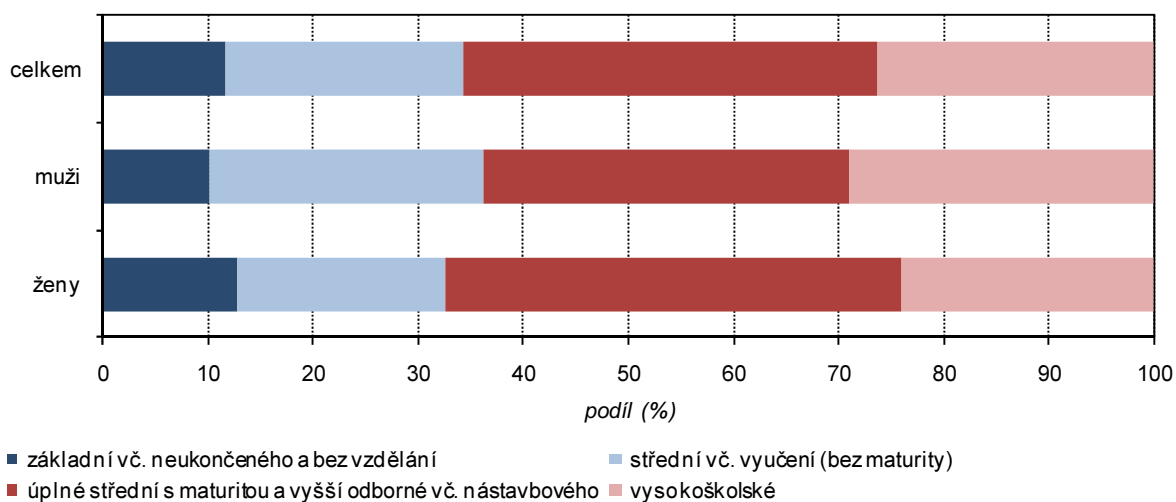
Tab. 3.8.1 Obyvatelstvo ve věku 15 a více let podle pohlaví a nejvyššího ukončeného vzdělání v Praze

| | Obyvatelstvo ve věku 15 a více let | v tom podle nejvyššího ukončeného vzdělání | | | | | |
|--------------------|------------------------------------|--|------------------------------------|--|----------------|--------------|----------------|
| | | základní vč. neukončeného | střední vč. vyučení (bez maturity) | úplné střední s maturitou a vyšší odborné vč. nástavbového | vysokoškolské | bez vzdělání | nezjištěno |
| Kraj celkem | 1 115 174 | 113 327 | 226 686 | 393 280 | 263 272 | 2 462 | 116 147 |
| v tom: | | | | | | | |
| muži | 534 994 | 46 254 | 122 134 | 163 291 | 135 752 | 1 334 | 66 229 |
| v % | 48,0 | 40,8 | 53,9 | 41,5 | 51,6 | 54,2 | 57,0 |
| ženy | 580 180 | 67 073 | 104 552 | 229 989 | 127 520 | 1 128 | 49 918 |
| v % | 52,0 | 59,2 | 46,1 | 58,5 | 48,4 | 45,8 | 43,0 |

Ženy měly oproti mužům častěji ukončeno základní vzdělání a úplné střední s maturitou, vč. vyššího odborného a nástavbového studia.

Z hlediska nejvyššího ukončeného vzdělání byly patrné rozdíly podle pohlaví. Ženy oproti průměru za celou Prahu dosáhly častěji základního vzdělání (1,3 procentního bodu nad průměrem za Prahu) a úplného středního vzdělání s maturitou (o 4 procentní body nad hodnotou za hl. město).

Graf 3.4 Obyvatelstvo v Praze ve věku 15 a více let podle pohlaví a nejvyššího ukončeného vzdělání (ze zjištěných hodnot)



Velká část osob (36,4 %), která uvedla základní vzdělání vč. neukončeného, byla ve věku 15-19 let.

Nejvyšší stupeň vzdělání se sledoval u osob starších 15 let, je však zřejmé, že většina těch nejmladších neměla své vzdělání ještě ukončeno. Například v Praze v roce 2011 bylo z celkového počtu 113 327 osob se základním vzděláním vč. neukončeného 36,4 % ve věku 15-19 let a 10,4 % ve věku 20-29 let. Při uvažování osob, u kterých lze předpokládat již ukončený proces vzdělávání, tedy osob starších 30 let, byl podíl osob se základním vzděláním nižší (7,0 %), jestliže v celé populaci 15 a více let byl podíl se základním vzděláním 10,2 %.

Podíl vysokoškoláků v Praze byl mezi muži vyšší a byl dán především vyšším zastoupením od středních věkových skupin. Mezi mladšími věkovými skupinami měly mezi vysokoškoláky početní převahu ženy.

Celkové rozdíly ve vzdělanostní úrovni byly patrné i z hlediska třídění podle pohlaví a věku. Ženy častěji získávaly nižší vzdělání než muži, zejména ve větší míře než muži dokončily základní vzdělání (59,2 % žen ze všech osob se základním vzděláním) a úplné střední vzdělání s maturitou vč. vyššího odborného vzdělání a nástavbového (58,5 % žen). Co se týká úplného středního vzdělání s maturitou a vyššího odborného vč. nástavbového vzdělání měly ženy početní převahu ve všech věkových kategoriích. U základního vzdělání, vč. neukončeného byla početní převaha žen zejména ve starších věkových kategoriích. Úhrnný podíl vysokoškoláků v Praze byl mezi muži vyšší a byl dán především vyšším zastoupením od středních věkových skupin (od věku 50 a více let). Mezi mladšími věkovými skupinami měly mezi vysokoškoláky početní převahu ženy (do věku 39 let). Např. vysokoškolsky vzdělaných ve věkové kategorii 20-29 let byla 57,8 % převaha žen.

Tab. 3.8.2 Obyvatelstvo ve věku 15 a více let podle pohlaví, věku a nejvyššího ukončeného vzdělání v Praze

| | Celkem | z toho ženy (%) | Z celku podle věku (%) | | | | | | |
|--|------------------|-----------------|------------------------|-------------|-------------|-------------|-------------|-------------|-------------|
| | | | 15 - 19 | 20 - 29 | 30 - 39 | 40 - 49 | 50 - 59 | 60 - 69 | 70 a více |
| Obyvatelstvo ve věku 15 a více let | 1 115 174 | 52,0 | 5,0 | 18,1 | 21,8 | 14,8 | 14,1 | 13,9 | 11,8 |
| v tom podle nejvyššího ukončeného vzdělání: | | | | | | | | | |
| základní vč. neukončeného | 113 327 | 59,2 | 36,4 | 10,4 | 8,0 | 6,0 | 9,3 | 11,5 | 18,3 |
| střední vč. vyučení (bez maturity) | 226 686 | 46,1 | 0,8 | 9,2 | 18,9 | 15,3 | 18,2 | 20,1 | 17,4 |
| úplné střední s maturitou a vyšší odborné vč. nástavbového | 393 280 | 58,5 | 1,1 | 23,1 | 22,4 | 15,3 | 13,3 | 14,3 | 10,4 |
| vysokoškolské | 263 272 | 48,4 | - | 18,9 | 26,8 | 16,0 | 15,5 | 12,9 | 9,8 |
| v tom: | | | | | | | | | |
| bakalářské | 37 489 | 56,5 | - | 55,3 | 30,0 | 8,8 | 3,3 | 1,3 | 1,2 |
| magisterské | 205 523 | 48,6 | - | 14,0 | 26,7 | 17,7 | 17,5 | 14,2 | 9,7 |
| doktorské | 20 260 | 31,8 | - | 1,9 | 21,8 | 12,4 | 17,4 | 20,2 | 26,1 |
| bez vzdělání | 2 462 | 45,8 | 3,4 | 21,2 | 26,6 | 15,8 | 13,5 | 7,2 | 8,5 |
| nezjištěno | 116 147 | 43,0 | 6,8 | 24,3 | 27,2 | 18,0 | 10,8 | 5,1 | 3,7 |

Vysokoškoláci absolvovali nejčastěji vzdělání v oboru společenských věd.

Mezi absolventy vysokých škol jich podle výsledků sčítání mělo 22,2 % vzdělání v oboru společenských věd, 13,3 % technických věd a 8,8 % v pedagogickém oboru. U mužů mírně převažovaly technické vědy (22,6 %) nad společenskými (19,2 %), u žen byla jednoznačná převaha společenských věd (25,4 %), následovaných oborem pedagogickým (14,2 % žen), kterému se při studiu věnovalo pouze 3,8 % mužů vysokoškoláků. Ženy dávaly více přednost také vysokoškolskému vzdělání ve zdravotnických a humanitních oborech.

Mezi vysokoškoláky bylo nejvíce osob s magisterským stupněm vzdělání.

Z celkového počtu vysokoškolsky vzdělaných ukončilo 14,2 % osob vzdělání bakalářské, 78,1 % magisterské a 7,7 % osob doktorské. Počet mužů a žen s vystudovaným magisterským vzděláním je téměř srovnatelný. Co se týká bakalářského vzdělání, měly ženy početní převahu a naopak tomu bylo v rámci doktorského vzdělání.

Graf 3.5 Podíl obyvatel s ukončeným vysokoškolským vzděláním podle pohlaví a věku (ze zjištěných hodnot) v Praze

