

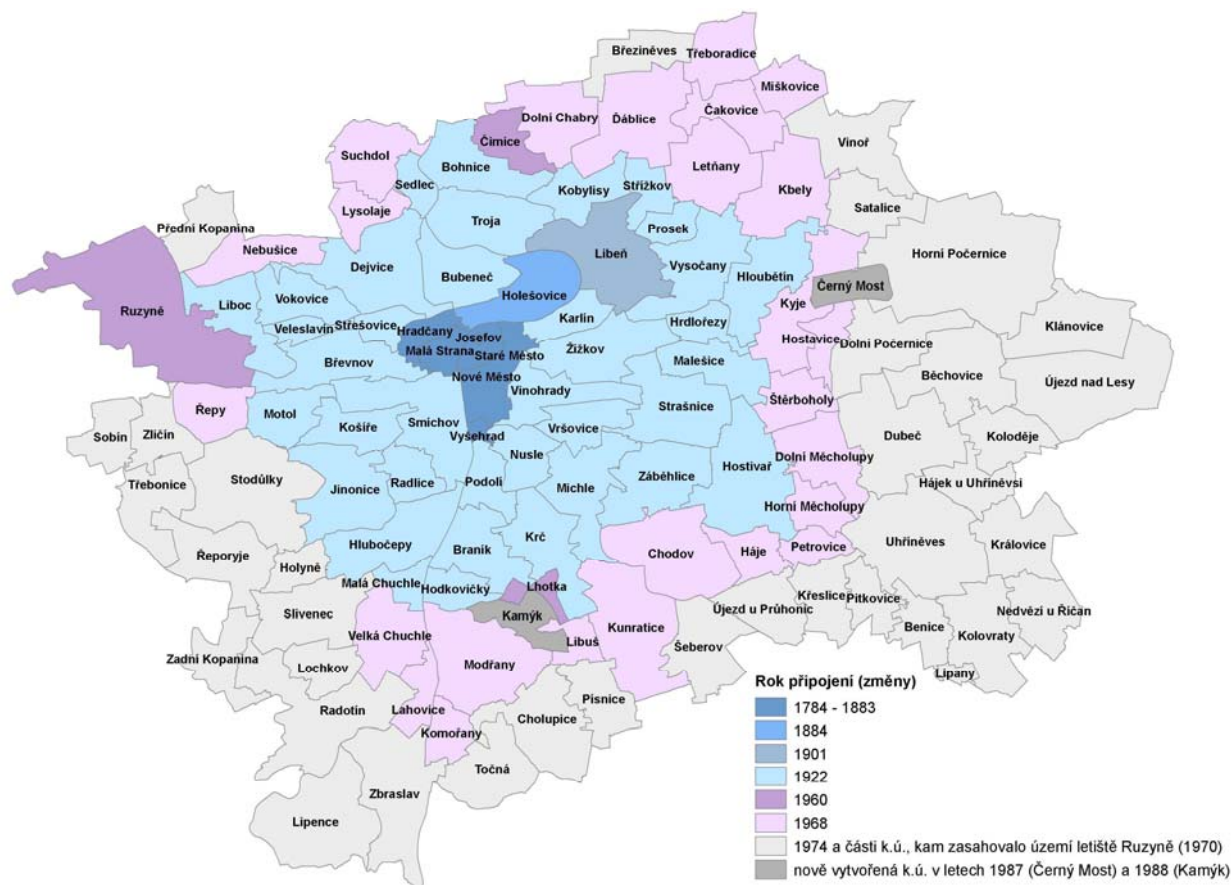
2. Sídelní struktura a způsob bydlení

2.1. Sídelní struktura

Pražská sídelní struktura je dána historickým vývojem města a jeho zázemí. Centrum města má vysokou hustotu zalidnění a velkoměstský charakter. Okrajové části jsou podobné obcím Středočeského kraje – venkovský charakter narušila nová bytová výstavba v rámci procesu suburbanizace.

Hlavní město Praha je zároveň obcí, městem a krajem. I když je chápáno jako jeden celek, existují uvnitř města velké rozdíly, které jsou dány vývojem v minulosti. Město pražské se až do roku 1784 skládalo pouze ze čtyř katastrálních území - Nového Města, Starého Města, Malé Strany a Hradčan (1,5 % současné rozlohy). Tyto katastry byly celou řadu staletí typicky městské, zatímco dnešní okrajové části Prahy byly pouze zemědělskými usedlostmi, které s městem mnoho společného neměly. Před velkým rozšířením Prahy v roce 1922 měla Praha pouze 4 % dnešní rozlohy. Po připojení 38 obcí nebo jejich částí vznikla tzv. Velká Praha s rozlohou, která představovala přibližně 32 % dnešního území. Postupně bylo území Prahy dále rozšiřováno, zejména s ohledem na potřebu dalších ploch pro rozvoj města. Kromě rozšíření Prahy v roce 1922 stojí za zmínku připojení dalších 21 obcí v roce 1968 a poslední velké rozšíření v roce 1974, kdy bylo k Praze připojeno 30 obcí. V roce 1974 Praha dosáhla své současné rozlohy (496 km²). Připojované části měly úplně jiný charakter než historické jádro a rozdíly mezi městskými částmi jsou patrné dodnes.

Mapa 2.1. Územní růst hlavního města Prahy podle katastrálních území



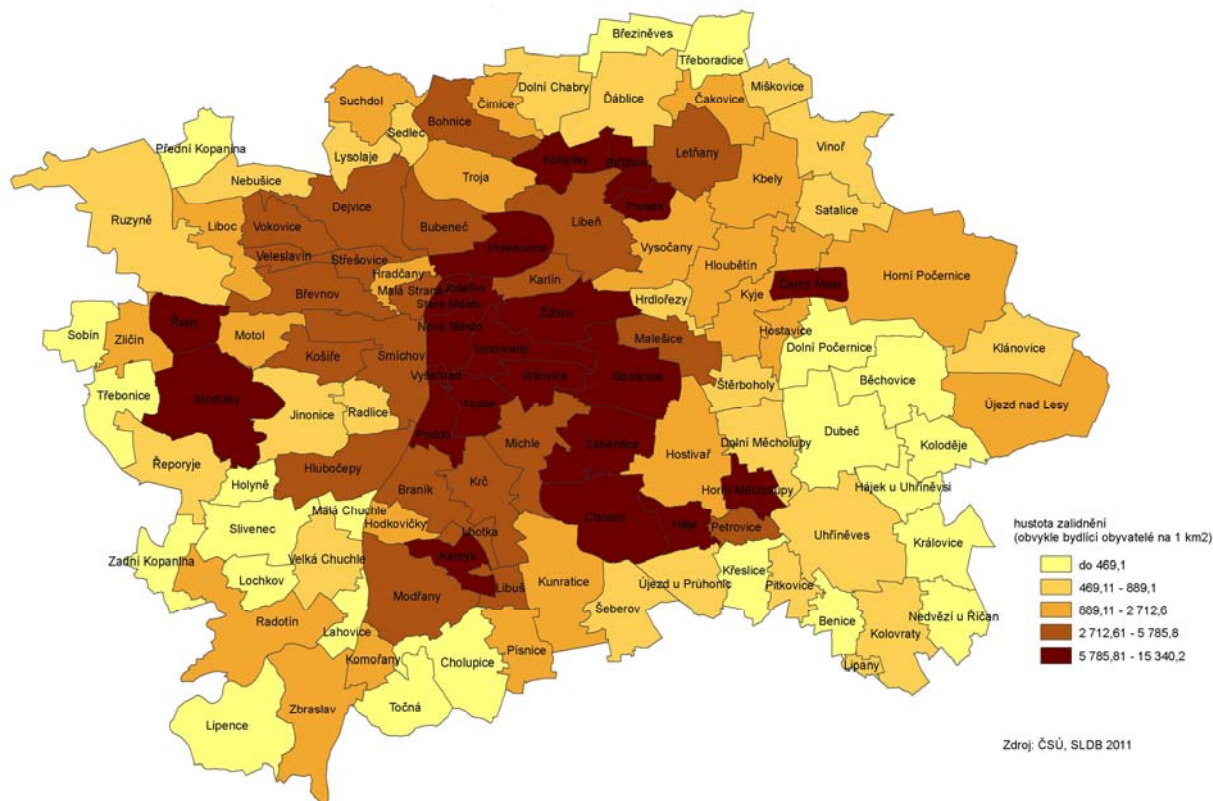
Mezi samosprávnými jednotkami města - městskými částmi - jsou velké rozdíly také co do počtu obyvatel.

V deseti největších městských částech, které představují 40 % území Prahy, bydlí 67 % obyvatel Prahy.

Pokud pohlédneme na současné územně-správní členění města, vlastní samosprávu má 57 městských částí. Největší městská část má podle údajů Sčítání lidu, domů a bytů 2011 (dále SLDB) 131 793 obvykle bydlících obyvatel (Praha 4), následuje městská část s 113 200 obyvateli (Praha 10). Naopak v nejmenší městské části žije 318 obyvatel (Praha-Královice) a ve druhé nejmenší je 320 obyvatel (Praha-Nedvězí). Městské části jsou pro potřeby přenesené působnosti státní správy rozděleny do tzv. správních obvodů, kterých je v Praze 22. Úřad městské části, který vykonává některé činnosti přenesené z působnosti státní správy pro městské části v jeho správním obvodu, je sídlem tohoto obvodu. Další úrovní územně-správního členění jsou

katastrální území. To je jednotka tvořící místopisně uzavřený celek, který je společně evidovaný v katastru nemovitostí a je zároveň evidenční jednotkou pro číslování parcel. Takových jednotek je v Praze 112.

Kartogram 2.2. Hustota zalidnění v katastrálních územích Prahy podle SLDB 2011



Pokud je některé katastrální území rozděleno mezi více městských částí, jsou části, které takto vzniknou, nazývány územně technické jednotky. Nižší úroveň reprezentují základní sídelní jednotky (ve městech často nazývané urbanistické obvody). Jsou to malé části území, které jsou dány svými urbanistickými podmínkami a funkčním využitím. Základní sídelní jednotky byly označeny písmeny podle jejich charakteru (např. obytné plochy, plochy dopravních areálů a další). Také mezi jednotlivými základními sídelními jednotkami existují značné rozdíly³ co do funkčního využití i počtu obyvatel.

Mezi základními sídelními jednotkami jsou velké rozdíly v počtu obyvatel, využití půdy a také socio-ekonomické úrovni bydlicích obyvatel, kterou je možné hodnotit pouze jednou za deset let na základě analýzy dat ze sčítání lidu, domů a bytů.

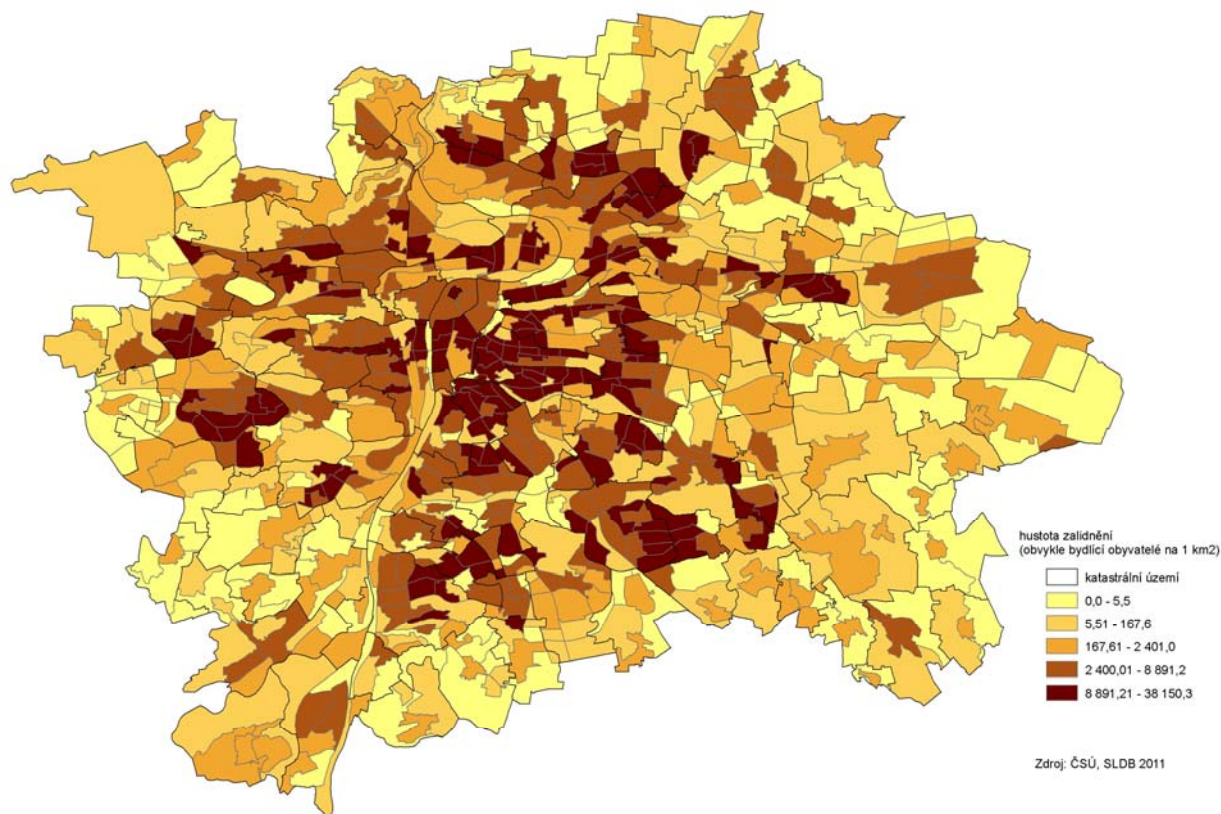
Vysokou hustotu zalidnění mají obytné ZSJ se sídlištní nebo činžovou zástavbou, na opačné straně stojí jednotky, které neslouží k bydlení, ale k dopravním účelům, zemědělské plochy (pole), jednotky se stavbami občanské vybavenosti (nemocnice, kanceláře, školy) nebo rekreační plochy (zahrady, lesoparky). 65 základních sídelních jednotek (7 % z celkového počtu) má více než 5 000 obyvatel. Největší mají více než 10 000 obyvatel - plošně rozsáhlá sídliště Nové Letňany, Ohrada a Černý Most II - střed. Mezi jednotky s počtem obyvatel menším než 5 000 osob jsou například menší sídliště (ZSJ Průběžná), činžovní domy (Na Palmovce) nebo vilová zástavba na větší ploše (Kolovraty, Nový Břevnov). Naopak menší počet obyvatel (do 500 obyvatel) mají jednotky, které nemají obytnou funkci, oblasti s chatami nebo vilové čtvrti s rozvolněnou zástavbou.

Vzhledem k tomu, že Praha je jediným krajem, který je zároveň také městem, je třeba její vnitřní rozdíly porovnávat jiným způsobem než u ostatních krajů. Zároveň k takovému porovnání používáme jiné územní a správní jednotky. Data, která jsou publikována za kraj Praha, jsou většinou členěna do úrovně městských částí, pokud je k dispozici i nižší územní úroveň, pak za úroveň

³ více o územním a samosprávním členění a definici jednotek například v Lexikonu hl. m. Prahy 2009 (<http://www.praha.czso.cz/csu/2009edicniplan.nsf/kraj/101323-09-xa>) nebo v Registru sčítacích obvodů a budov (http://www.praha.czso.cz/csu/rso.nsf/i/uzemni_a_evidencni_prvky)

katastrálních území, v případě některých demografických ukazatelů i úroveň základních sídelních jednotek. Z tohoto pohledu je Sčítání lidu, domů a bytů zdrojem podrobných dat nejen o obyvatelstvu a jeho struktuře, ale také o bytech, domech a domácnostech. Některé údaje důležité pro hodnocení socio-ekonomické úrovně malých územních celků jsou tak k dispozici pouze jednou za deset let.

Kartogram 2.3. Hustota zalidnění v základních sídelních jednotkách Prahy podle SLDB 2011

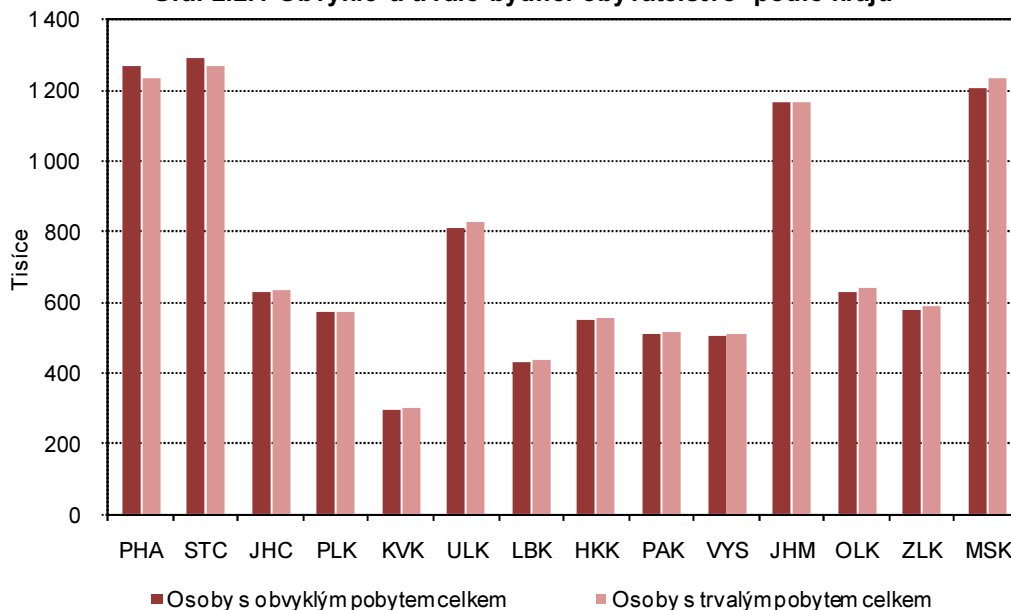


2.2. Druh pobytu

Novým konceptem, podle kterého byly údaje o počtu obyvatel územně tříděny, bylo místo obvyklého bydliště.

V metodice tohoto sčítání lidu, domů a bytů (SLDB 2011) došlo k poměrně významné změně, která má vliv na veškerá publikovaná data, včetně údajů o obyvatelstvu podle druhu pobytu. Na sčítacích formulářích byly nově vyplňovány informace o skutečném místě pobytu. Osoby na formuláři vyplňovaly „bydliště v rozhodný okamžik sčítání“ s tím, že toto bydliště je místo, kde osoba skutečně bydlí a kde je členem domácnosti. V definitivních výsledcích sčítání data třídíme právě podle místa obvyklého pobytu (bez ohledu na to, kde je osoba hlášena k trvalému pobytu). Údaje z předchozího sčítání lidu, domů a bytů 2001 byla tříděna podle místa trvalého pobytu. Pozitivním aspektem této metodické změny je i to, že údaje o domácnostech i dojížděce jsou vztaženy k místu skutečného, nikoliv trvalého bydliště. Negativním aspektem nového konceptu je skutečnost, že údaje nelze přímo srovnávat s údaji z předchozích sčítání lidu, domů a bytů.

Graf 2.2.1 Obvykle a trvale bydlicí obyvatelstvo podle krajů



Výrazně více osob obvykle (skutečně) bydlicích než těch, kteří jsou k pobytu hlášeni, bylo v Praze a Středočeském kraji. Z údajů o stěhování obyvatel lze usuzovat, že Praha je přitažlivá především pro obyvatele ostatních krajů, Středočeský kraj pro Pražany.

Abychom mohli porovnat to, kde lidé bydlí skutečně a kde jsou hlášeni k trvalému pobytu, byly publikovány údaje o počtu osob podle obvyklého pobytu i trvalého pobytu. Podle těchto dat existují mezi kraji určité rozdíly, které ovšem nejsou nijak velké. Největší rozdíl mezi počtem obyvatel trvale hlášených a obvykle bydlicích je v Praze. Zde je více osob, které zde skutečně bydlí, než těch, které jsou trvale hlášené a to i v relativním vyjádření (o téměř 33 tisíc, tj. téměř 3 %). Podobná situace je i v sousedícím Středočeském kraji. Praha je atraktivní z hlediska dostupnosti pracovních příležitostí, Středočeský kraj zase láká k bydlení. Praha a Středočeský kraj jsou propojeným celkem. Jistě je velká část lidí, která má trvalé bydliště doposud v Praze, ale bydlí ve skutečnosti v zázemí Prahy a tudíž ve Středočeském kraji. V ostatních krajích je situace opačná. Největší rozdíly mezi počtem trvale hlášených osob a skutečně bydlicích je v Karlovarském a Ústeckém kraji, kde převládají trvale hlášení obyvatelé (o 8 tisíc respektive o téměř 22 tisíc více trvale hlášených obyvatel než skutečně bydlicích).

V souvislosti s touto problematikou je třeba připomenout, že osoby, které měly v rozhodný okamžik sčítání trvalý pobyt v Praze (nebo v ČR), ale uvedly, že obvykle bydlí v cizině, nejsou v definitivních údajích započteny. Naopak existují osoby, které údaje o místě skutečného pobytu vůbec neuvedli, ale mají trvalý pobyt v Praze, jsou započtení pouze v části počet obyvatel podle trvalého pobytu, ale v definitivních výsledcích podle obvyklého pobytu již nejsou zahrnuti.

2.3. Způsob bydlení

Stejně jako v minulém sčítání, i tentokrát byly zjišťovány údaje nejen o osobách bydlicích v bytech, ale i mimo ně, tedy v zařízeních a také mimo bytový fond.

Nejčastějším způsobem bydlení je bydlení v bytech (97,5 % z celkového počtu obyvatel). V bytech v bytových domech bydlí 78,5 % všeho obyvatelstva, v bytech v rodinných domech pak 16,3 % obyvatelstva. Kromě nejčastějšího způsobu bydlení v bytech byly zjišťovány i ostatní způsoby, tj. bydlení mimo byty. Sem jsou zařazeny osoby bydlicí v tzv. nouzových obydlích, která zahrnují různá přístřeší, nouzové a provizorní stavby, ale i bydlení v dosud nekolaudovaném domě, nouzové ubytování na pracovišti apod. Patří sem i osoby obvykle bydlicí v objektech individuální rekreace (rekreační chata, chalupa) s evidenčním číslem místo čísla popisného. Osoby obvykle bydlicí ve všech typech ubytovacích a lůžkových léčebných zařízeních sloužících k individuálnímu i kolektivnímu ubytování většího počtu osob (svobodárny,

domovy důchodců, penziony pro důchodce, dětské domovy, ústavy sociální péče, ubytovny, studentské koleje, domovy mládeže, internáty, léčebny, sanatoria, kojenecké ústavy, lázeňské ústavy apod.) byly zařazeny do „osob v zařízeních“.

Osoby bydlící mimo byty jsou zařazeny do kategorie bydlící v zařízeních nebo jinde. V zařízeních bydlí přes 42 tisíc osob, což je 3,3 % z celkového počtu obyvatel. Osoby bydlící v zařízeních jsou nejčastěji osoby v ubytovacích zařízeních. Nejvíce jich bydlí v ubytovnách a svobodárnách (16,1 % osob bydlících v zařízeních) a na studentských kolejích (13,9 %). Malá část obyvatelstva bydlí mimo bytový fond, například na chatách a chalupách. V Praze je ovšem vzhledem k jejímu městskému charakteru toto číslo nízké.

Tab. 2.3.1 Obyvatelstvo podle způsobu bydlení v Praze

	Celkem	v tom		
		v bytech	v zařízeních	jinde
Bydlící osoby v domech	1 263 569	1 214 106	42 015	7 448
v tom:				
rodinné domy	208 308	206 768	1 069	471
bytové domy	1 009 219	996 254	12 081	884
ostatní budovy	46 042	11 084	28 865	6 093
v tom:				
ubytovací zařízení	17 169	1 247	15 330	592
z toho:				
ubytovny a svobodárny	7 699	450	6 782	467
studentské koleje	6 112	176	5 829	107
domovy důchodců	2 020	128	1 891	1
nemocnice, léčebná zařízení, lázeňské ústavy	871	32	816	23
zařízení pro krátkodobé ubytování	7 730	1 351	5 645	734
věznice, vazební věznice	1 714	-	1 712	2
provozní budovy ¹⁾	18 133	8 406	5 016	4 711
Bydlící osoby v objektech mimo bytový fond	3 973	x	677	3 296
z toho:				
rekreační chata, chalupa	2 291	x	x	2 291
nouzové obydlí, přístřeší	866	x	x	866
mobilní (pohyblivé) obydlí	139	x	x	139
Bezdomovci ²⁾	1 254	x	x	x

¹⁾ provozní budovy s byty, správní úřady (ohlašovny pobytu) a jiné budovy nesloužící k bydlení

²⁾ pouze osoby, které sčítací komisař identifikoval jako osoby bez domova (viz metodické vysvětlivky). Sčítání probíhalo v azylových domech, v domech na půli cesty, v noclehárnách a v nízkoprahových denních centrech.

Zvláštní kategorií osob jsou bezdomovci, kteří nebydlí ani jedním způsobem výše uvedeným. Údaje o bezdomovcích byly v tomto sčítání lidu poprvé zjišťovány podle společné metodiky, což je jedna z výhod tohoto zjišťování. Nevýhodou je, že údaj nezahrnuje všechny bezdomovce, ale pouze ty, kteří využívají služeb azylových domů, domů na půli cesty, nocleháren, nízkoprahových denních center. Sčítání bezdomovců probíhalo většinou za pomoci zaměstnanců těchto organizací. Podle údajů sčítání lidu, domů a bytů 2011 žije v Praze 1 254 bezdomovců, podle sčítání bezdomovců zorganizovaného Magistrátem hl. m. Prahy v roce 2010⁴ jich v Praze žije zhruba 4 000.

⁴ podle Konceptu návrhů řešení problematiky bezdomovectví v Praze v letech 2013 - 2020