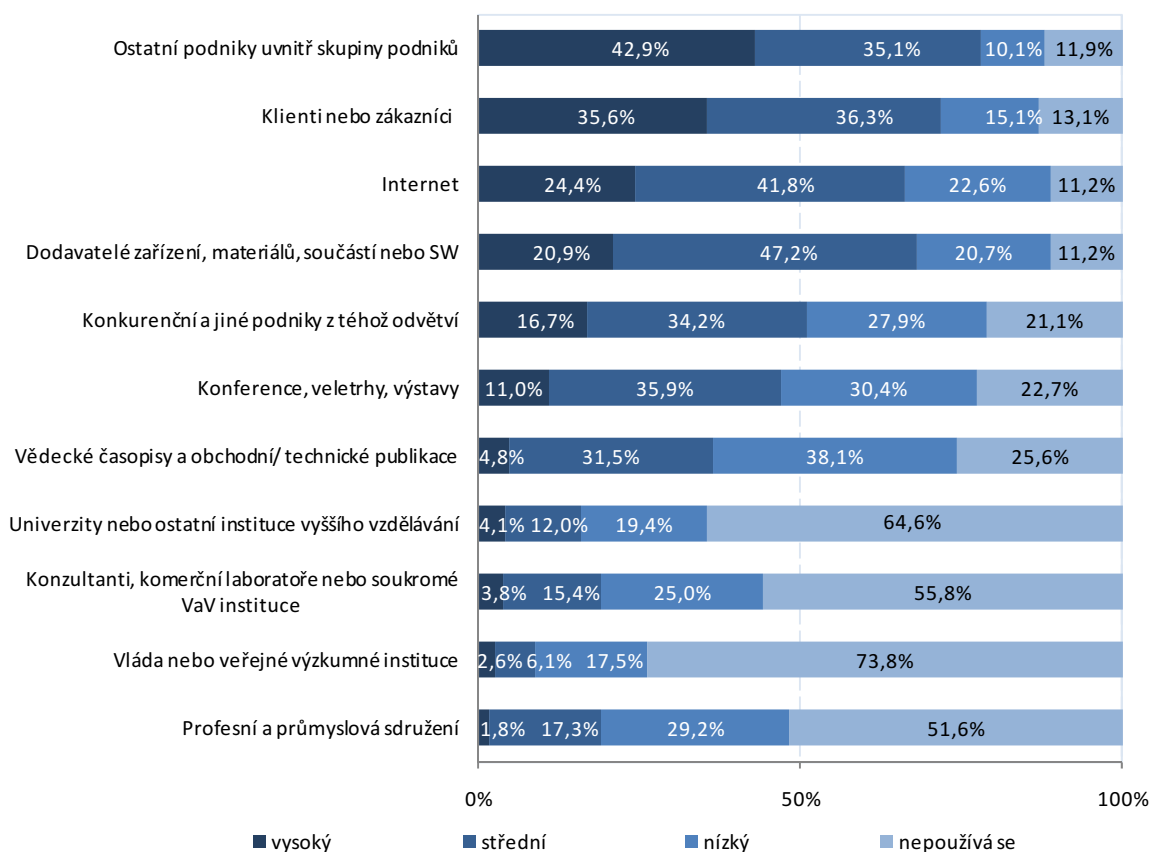


2.3.8 Informační zdroje pro technické inovace

V období 2008–2010 technicky inovující podniky v ČR označily za nejvýznamnější informační zdroj pro své inovační aktivity informace získané uvnitř podniku nebo v rámci skupiny podniků (42,9 % podniků ze všech technicky inovujících podniků). Druhým nejvýznamnějším informačním zdrojem pro zavádění technických inovací byli klienti nebo zákazníci (35,6 %). Internet¹ považovalo za významný informační zdroj 24,4 % technicky inovujících podniků. Mezi informační zdroje s nejmenším významem pro zavádění technických inovací se řadily profesní a průmyslová sdružení (uvedlo 1,8 % technicky inovujících podniků) a vláda nebo veřejné výzkumné instituce (2,6 %).

Technicky inovující podniky velmi málo využívaly jako informační zdroje vládu nebo veřejné výzkumné instituce a dále pak univerzity nebo ostatní instituce vyššího vzdělání. Kompletní struktura významnosti jednotlivých informačních zdrojů je uvedena v následujícím grafu.

Graf 2.3.8-1: Struktura informačních zdrojů pro technické inovace podle stupně významnosti; 2006–2008

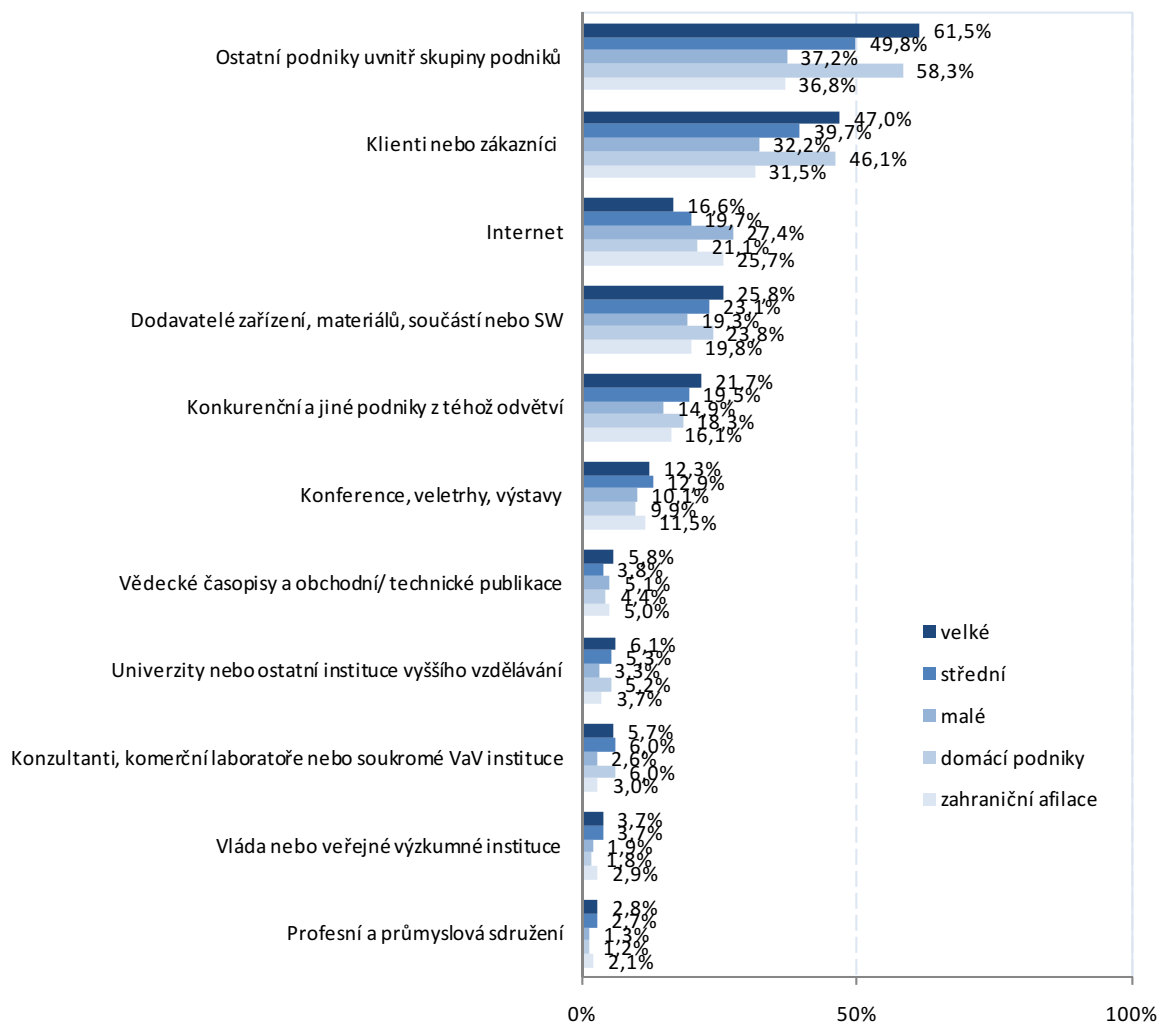


Pro velké technicky inovující podniky hrají významnou roli informace získané od ostatních podniků v rámci podnikové skupiny. Za nejvýznamnější považovalo tento informační zdroj 61,5 % velkých technicky inovujících podniků. Naopak nejméně významným zdrojem informací pro zavádění technických inovací velké podniky uvedly profesní a průmyslová sdružení (2,8 %). Zajímavou skutečností je tu těchto podniků poměrně nízká významnost hledání informací pro technické inovace na internetu. Ve srovnání s malými (27,4 %) a středními (19,7%) podniky je významnost internetu pro velké podniky nižší (16,6 %). Vyjma zmíněného internetu se stejně jako u celkových podílů mezi další významné zdroje informací u velkých technicky inovujících řadili klienti a zákazníci (uvedlo 47 % technicky inovujících podniků) a dodavatelé zařízení, materiálů, součástí nebo softwaru (25,8 %). Další informace týkající se malých a středních podniků jsou uvedeny v grafu 2.3.8-2 na následující straně.

Kompletní údaje za velikostní skupiny, vybraná odvětví a regiony NUTS 2 lze nalézt v tabulkové příloze (viz tabulky 27A až 27D).

¹ Tento informační zdroj byl přidán do seznamu informačních zdrojů pro technické inovace počínaje posledním šetřením TI2010. V předchozím šetření TI2008 se uvedený informační zdroj v otázkách nevyskytoval.

Graf 2.3.8-2: Informační zdroje (stupeň významnosti vysoký) u technicky inovujících podniků podle velikosti podniku; 2008–2010



Oproti předchozímu období 2006–2008 došlo k poklesu technicky inovujících podniků, které považovaly za významný informační zdroj dodavatele zařízení, materiálů, součástí a softwaru. Naopak si jako informační zdroj polepšili klienti a zákazníci. Podíl se zvýšil z 29,8 % v období 2006–2008 na 35,6 % v období 2008–2010. Konference, veletrhy a výstavy jako informační zdroj si udržely téměř obdobný podíl na úrovni 11 %.

Graf 2.3.8-3: Informační zdroje (stupeň významnosti vysoký) u technicky inovujících podniků; 2006–2008 a 2008–2010 (% z technicky inovujících podniků)

