

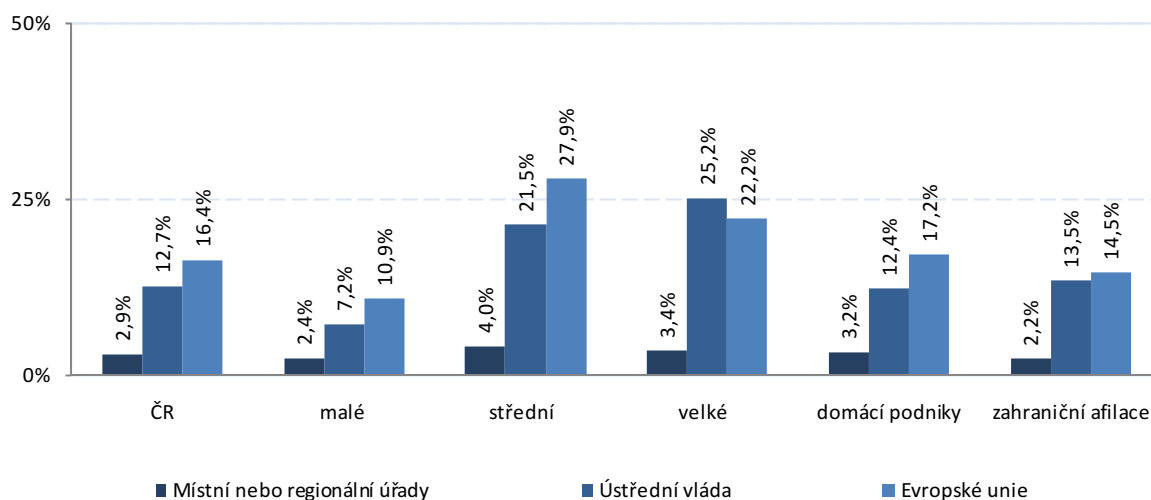
### 2.3.6 Veřejná podpora technických inovací

Vládní sektor podporuje zavádění technických inovací v podnicích jak na úrovni ústřední vlády, tak na úrovni místní nebo regionální samosprávy. V posledních letech v souvislosti se strukturálními fondy hraje významnou roli i podpora od Evropské unie. V období 2008–2010 obdrželo z evropských fondů nějakou formu podpory pro technické inovační aktivity celkem 16,4 % technicky inovujících podniků. Od ústřední vlády ČR získalo podporu 12,7 % technicky inovujících podniků. Místní nebo regionální úřady státní samosprávy podpořily zavádění technických inovací u 2,9 % podniků.

Podpora inovačních aktivit od ústřední vlády byla důležitá zejména pro velké podniky. Podporu od tohoto poskytovatele získalo 25,2 % velkých technicky inovujících podniků; u středních to bylo 21,5 %. Malé a střední podniky obdržely pro své inovační aktivity podporu zejména od Evropské unie a na druhém místě pak od ústřední vlády.

U zahraničních afilací byl podíl podniků, které obdržely podporu od ústřední vlády (13,5 %) a od Evropské unie (14,5 %) téměř vyrovnaný. Domácí podniky byly podpořeny v technických inovačních aktivitách více z Evropských zdrojů (17,2 %) než od ústřední vlády (12,4 %).

**Graf 2.3.6-1: Podpora z veřejných zdrojů pro technické inovace podle poskytovatele, velikosti a vlastnictví podniku; 2008–2010 (% z technicky inovujících podniků)**

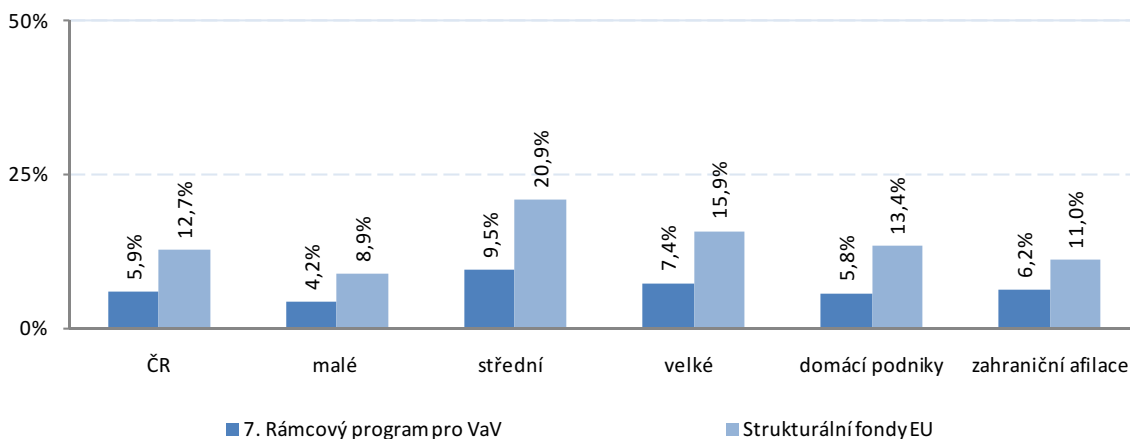


Podpora technických inovací od Evropské unie je uskutečňována zejména prostřednictvím Rámcových programů pro výzkum a vývoj a Strukturálními fondy. Podporu ze 7. Rámcového programu získalo pro své výzkumné a vývojové aktivity spojené s technickými inovacemi celkem 5,9 % technicky inovujících podniků. Celkový počet technicky inovujících podniků, které participovaly na Strukturálních фондах EU, dosáhl 12,7 %.

V získání podpory ze Strukturálních fondů byly nejméně úspěšnější střední podniky s podílem 20,9 % technicky inovujících podniků. Stejně tak se středním technicky inovujícím podnikům dařilo více než malým a velkým účastnit se projektů 7. Rámcového programu pro VaV (9,5 %).

Domácí podniky (5,8 %) i zahraniční afilace (6,2 %) byly stejně aktivní v získání podpory ze 7. Rámcového programu pro VaV.

**Graf 2.3.6-2: Podpora od Evropské unie pro technické inovace velikosti a vlastnictví podniku; 2008–2010 (% z technicky inovujících podniků)**

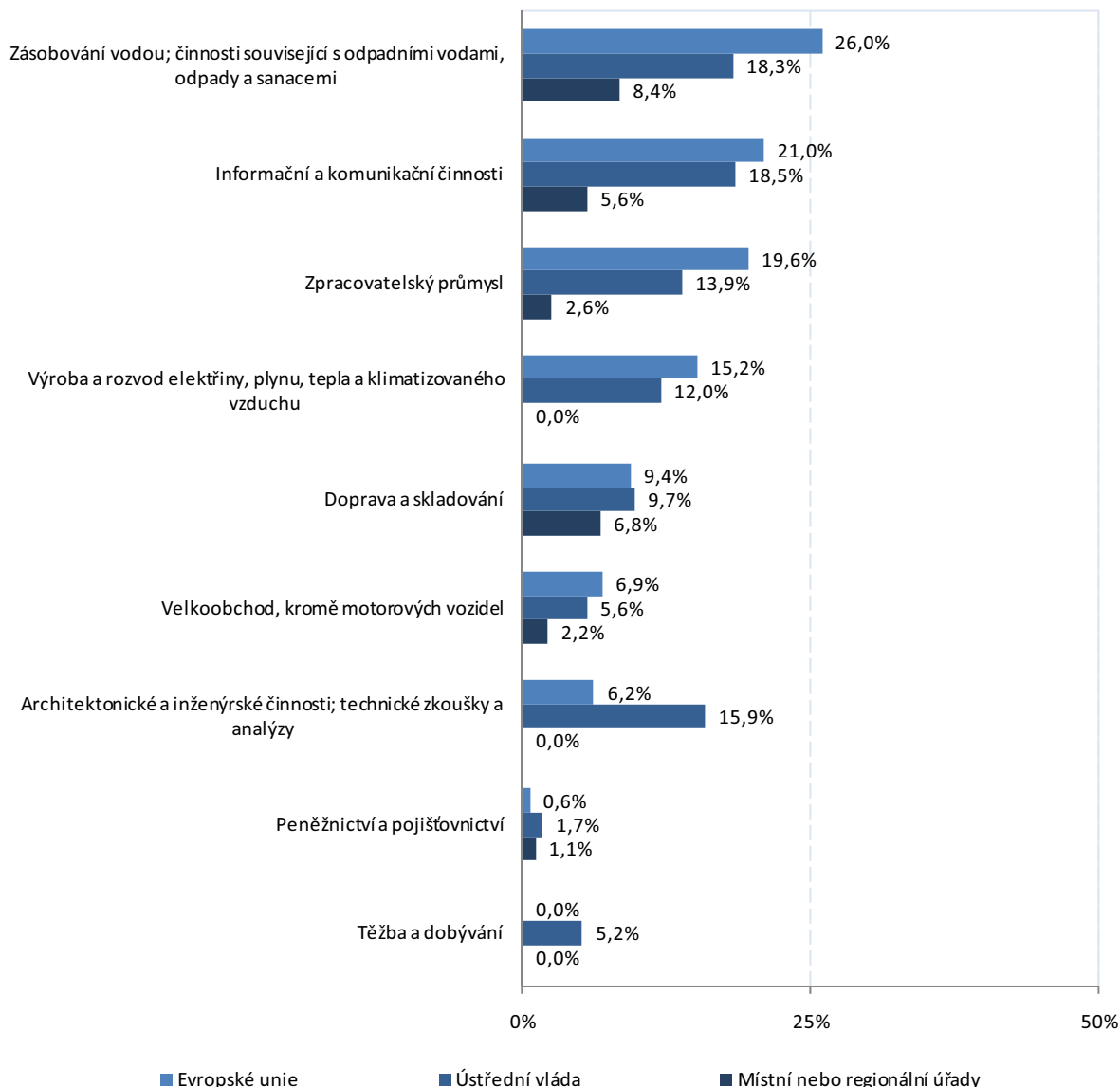


Nejvyšší podíl technicky inovujících podniků, které obdržely pro své inovační aktivity podporu od Evropské unie, byl zaznamenán v odvětví zabývajícím se zásobováním vodou; činnostmi související s odpadními vodami, odpady a sanacemi (26 %). Druhý nejvyšší pak u podniků v odvětví informačních a komunikačních činností (21 %). Žádnou podporu pro své inovační aktivity neobdržely od EU podniky zabývající se těžbou a dobýváním. Nízký podíl byl i v případě podniků působících v peněžnictví a pojišťovnictví (pouze 0,6 %).

Největší podporu od ústřední vlády obdržely pro zavádění technických inovací podniky v informačních a komunikačních činnostech (18,5 %) a dále pak s téměř shodným podílem podniky působící v odvětví zásobování vodou; činnosti související s odpadními vodami, odpady a sanacemi (18,3 %).

Technicky inovující podniky v posledně jmenovaném odvětví měly i nejvyšší podíl podpory od místních nebo regionálních úřadů (8,4 %). Druhým odvětvím s nejvyšším podílem podpory technických inovací od místních nebo regionálních úřadů byla doprava a skladování (6,8 %).

**Graf 2.3.6-3: Podpora z veřejných zdrojů pro technické inovace podle poskytovatele a CZ-NACE r2; 2008–2010**  
(% z technicky inovujících podniků)

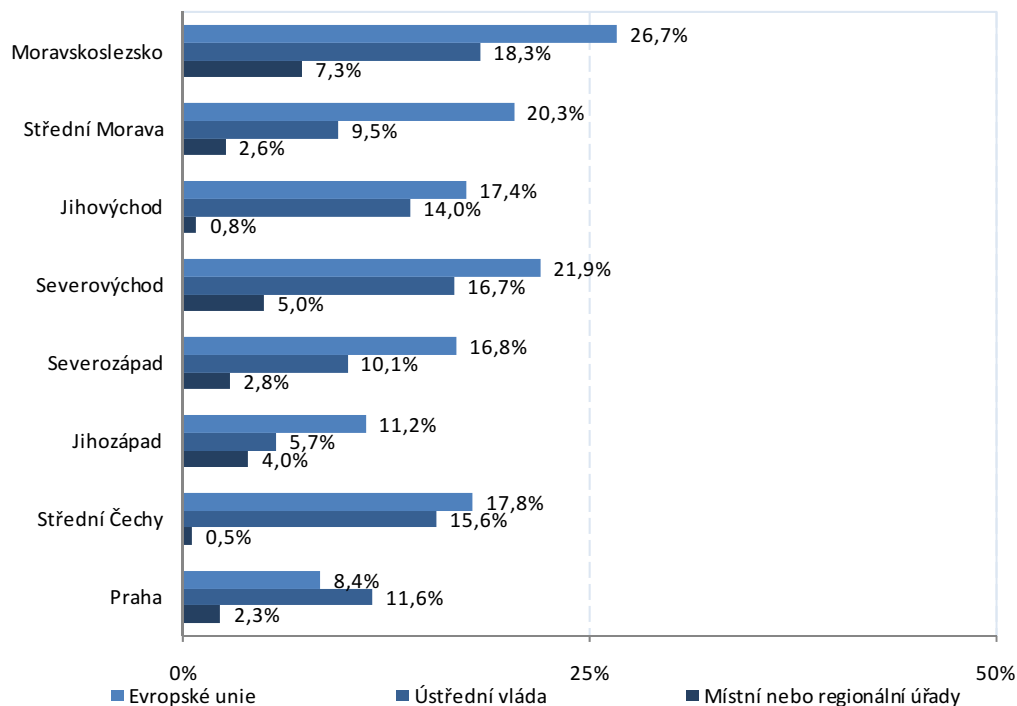


V rámci regionů v souvislosti s podporou technických inovací z veřejných zdrojů má výsadní postavení region Moravskoslezsko, kde technicky inovující podniky dosáhly v souhrnu nejvyšší podpory jak od Evropské unie (26,7 %), tak i od ústřední vlády (18,3 %) a zároveň i od místní a regionální samosprávy (7,3 %).

Druhým regionem s vysokým podílem podniků, které obdržely veřejnou podporu pro zavádění technických inovací, byl Severovýchod.

Velmi nízké podpory od Evropské unie pro zavádění technických inovací se dostalo podnikům působícím v hlavním městě Praze (8,4 %).

**Graf 2.3.6-4: Podpora z veřejných zdrojů pro technické inovace podle poskytovatele a regionu NUTS2; 2008–2010 (% z technicky inovujících podniků)**



Ve srovnání s předchozím obdobím 2006–2008 se výrazněji zvýšila veřejná podpora zavádění nových produktů a procesů, kterou podniky získaly od Evropské unie. Souvisí to s nastartováním využití instrumentu podpory ze Strukturálních fondů EU. Proto podíl technicky inovujících podniků, které podporu z EU obdržely, mezi sledovanými obdobími vzrostl o 8,5 procentních bodů. Největší nárůst podílu o 15 procentních bodů zaznamenaly střední podniky. Naopak podíl technicky inovujících podniků, které získaly podporu od místní nebo regionální samosprávy, poklesl o 1,3 procentního bodu, zejména pak u malých podniků o 1,8 procentního bodu. Pouze u velkých podniků zůstala veřejná podpora od místní nebo regionální samosprávy na stejné úrovni jako v období 2006–2008.

Veřejná podpora zavádění technických inovací od ústřední vlády se ve srovnání s předchozím obdobím zvýšila o 3,7 procentních bodů. Nejvyšší nárůst technicky inovujících podniků, které obdržely finanční podporu ze státního rozpočtu, vykázaly střední podniky (o 5,9 procentních bodů). U malých podniků podíl ve srovnání s obdobím 2006–2008 narostl o 3,3 procentních bodů. Ve srovnání s předchozím obdobím obdrželo méně velkých technicky inovujících podniků podporu od ústřední vlády. Podíl podniků, které veřejnou podporu ze státního rozpočtu obdržely, poklesl o 1,8 procentního bodu.

U zahraničních afilací došlo k vyššímu nárůstu podílu podniků, které obdržely veřejnou podporu od EU nebo od ústřední vlády, než tomu bylo u domácích podniků. Stejně tak i v případě podpory od místní nebo regionální samosprávy došlo k mírnějšímu poklesu o 0,6 procentního bodu. U domácích podniků pokles činil 1,6 procentního bodu. Podniky pod zahraniční kontrolou dokážou využít více nabízenou veřejnou podporu, ať již od Evropské unie nebo od ústřední vlády prostřednictvím státního rozpočtu.

**Graf 2.3.6-5: Podpora z veřejných zdrojů pro technické inovace podle poskytovatele, velikosti a vlastnictví podniku u technicky inovujících podniků; 2006–2008 a 2008–2010 (rozdíl podílů v procentních bodech období 2010–2008 (-) 2008–2006)**

