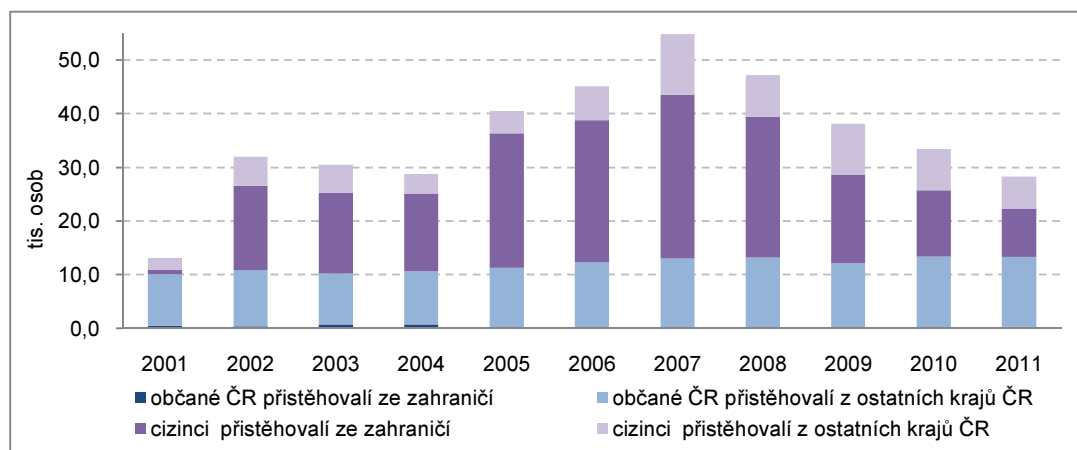


3. PŘÍSTĚHOVALÍ DO PRAHY

Mezi cizinci, kteří se do Česka přistěhovali v letech 2001 – 2011, jich 34,7 % směřovalo do hlavního města

Jak již bylo uvedeno několikrát dříve v textu, absolutní počet přistěhovalých osob do Prahy je významně ovlivněn okruhem osob, u kterých se migrace sleduje. Zajímavější je tedy pohled na proměny struktury přistěhovalých. Migrace v Praze je ve velké míře ovlivněna migrací cizích státních příslušníků. Z celkového počtu 391,9 tis. přistěhovalých osob v období 2001 – 2011, tvořili cizinci 2/3. Cizinci z větší části přicházejí ze zahraničí (98,3 % z celkové zahraniční imigrace tvořili cizí státní příslušníci). Vnitřní migrace je ve větší míře tvořena Čechy (66,1 % v průměru let 2001 – 2011). U celkového počtu přistěhovalých cizinců ze zahraničí v letech 2001 – 2011 byla cílem stěhování Praha u 34,7 %. Podíl zahraniční imigrace cizinců, která směřuje do Prahy se v průběhu posledních 11 let příliš neměnil, v posledních letech se ustálil kolem 2/5 všech přistěhovalých do Prahy. V období let 2001 – 2011 se počet přistěhovalých Čechů do Prahy v podstatě neměnil, případné výkyvy v počtech přistěhovalých tak připadají na vrub cizích státních příslušníků, mezi jejichž důvody migrace převládají ekonomické důvody. Intenzitu migrace cizinců pak ovlivňují případné regulace ze strany státu.

Graf 3.1 Přistěhovalí do Prahy v letech 2001 – 2011 podle druhu stěhování a státního občanství



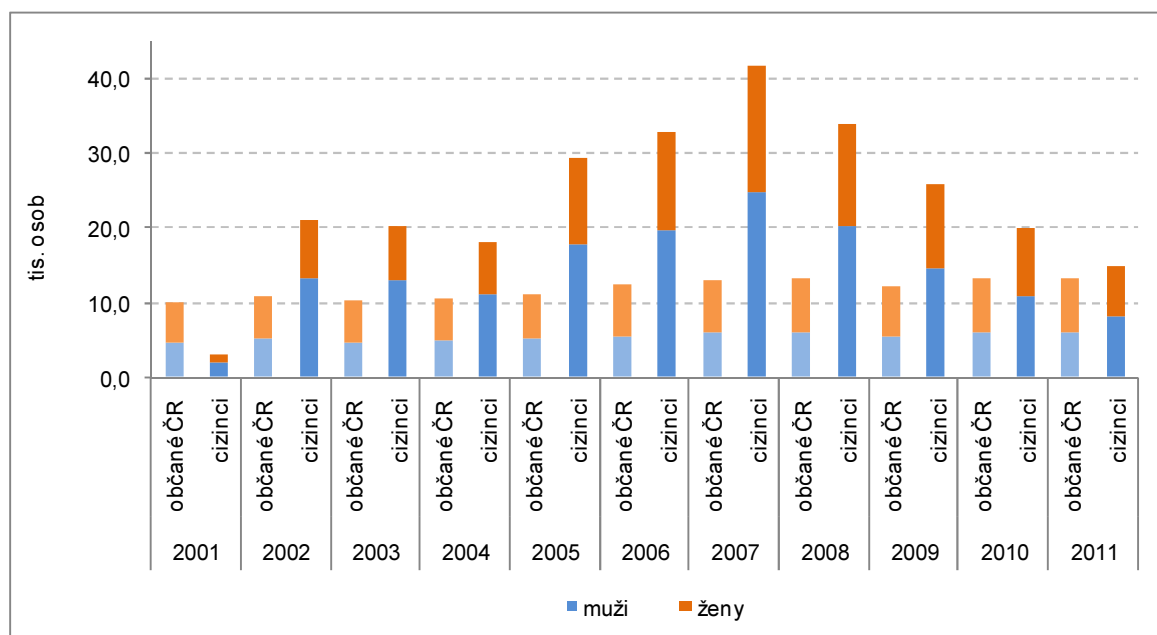
Mezi cizinci přistěhovalými do Prahy se snižuje zastoupení některých dříve dominantních státních občanství

Cizinci přistěhovalí do Prahy v roce 2011 byli nejčastěji státního občanství Ukrajiny (25,6 %), Ruska (13,3 %), Slovenska (11,0 %) a Vietnamu (6,5 %). V průběhu předchozích let se některá jednotlivá občanství podílela na celkovém počtu přistěhovalých cizinců významněji (například Ukrajinci v roce 2006 představovali 50,4 % všech přistěhovalých cizinců do hlavního města), v posledních letech dochází ke zmenšování zastoupení jednotlivých státních občanství. Vzhledem k počtu bydlících obyvatel, byli v roce 2010 (údaje o počtu v území žijících cizinců za rok 2011 v době vydání publikace nebyly k dispozici) významné počty přistěhovalých státního občanství Ruska (173 osob na 1 000 bydlících), Vietnamu (121) a Ukrajiny (120).

V letech 2001 – 2011 tvořily ženy 2/5 mezi přistěhovalými cizinci do Prahy

Další členění přistěhovalých osob, které je významně ovlivněno tím, zda se jedná o zahraniční migraci, respektive migraci cizích státních příslušníků, je rozdělení přistěhovalých podle pohlaví. Zatímco mezi českými občany přistěhovalými do Prahy dlouhodobě mírně převládají ženy (v roce 2011 55,4 %), mezi cizinci, kteří přicházejí do Prahy, jsou ženy v menšině (45,7 % v roce 2011). Dlouhodobě dochází ke zvyšování zastoupení žen mezi přistěhovalými cizinci. Tato tendence se odráží rovněž ve skladbě cizinců, kteří na území Prahy žijí. Mezi nimi tvoří většinu muži, ale dochází k postupnému zvyšování podílu žen (v roce 2003 tvořili muži 60,5 % cizinců, v roce 2010 již jen 56,2 %). Zvyšující se podíl žen mezi přistěhovalými cizinci lze interpretovat několika způsoby. Může se například jednat o situaci, kdy i pro cizinky v Praze existují pracovní příležitosti, nebo dochází k přistěhování rodinných příslušníků cizinců, kteří se stali trvalou součástí české společnosti. Dalším důvodem může být proměna přistěhovalých podle státní příslušnosti ve prospěch zemí s vyrovnaným zastoupením mužů a žen.

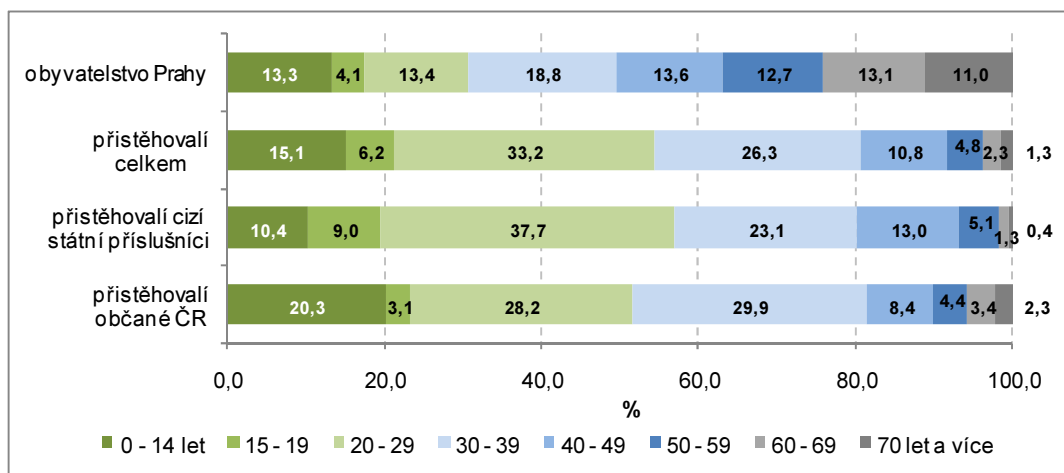
Graf 3.2 Přistěhovalí do Prahy v letech 2001 – 2011 podle pohlaví a státního občanství



Rovněž z věkového složení přistěhovalých osob lze odvodit důvody, které tyto osoby vedly k příchodu do hlavního města. Nejvýznamnější rozdíl mezi bydlícím obyvatelstvem a přistěhovalými osobami je ve věkové skupině 20 – 39letých. Jejich podíl v bydlícím obyvatelstvu byl v roce 2011 32,3 %, mezi přistěhovalými bylo jejich zastoupení 59,5 %. V tomto ohledu se skupiny přistěhovalých občanů ČR a přistěhovalých cizinců liší jen velmi málo. U přistěhovalých občanů ČR do Prahy byli (na rozdíl od cizinců) ve větší míře zastoupeny děti (0-14 let) a rovněž nejstarší věkové skupiny (60 a více let). Vzhledem k počtu bydlícího obyvatelstva je významná imigrace osob ve věkové skupině 20 – 29 let (56 přistěhovalých osob na 1 000 bydlících obyvatel v roce 2011), ve skupině 15 – 19letých (34 přistěhovalých na 1 000 bydlících) a ve skupině 30-39letých (32 přistěhovalých na 1 000 bydlících). V dlouhodobém pohledu se věkové složení přistěhovalých osob proměňuje jen mírně, zvyšuje se zastoupení přistěhovalých osob ve věkových skupinách 0 – 14 let a 30 – 39 let, naopak mezi přistěhovalými postupně klesá podíl osob nejpočetnější skupiny 20 – 29letých. Mezi přistěhovalými osobami jsou zastoupeny častěji věkové skupiny se zvýšenou ekonomickou aktivitou a skupiny osob připravující se na budoucí povolání.

Mezi přistěhovalými osobami jsou nejpočetnější skupinou osoby ve věku 20 – 29 let, kteří se v roce 2011 na počtu přistěhovalých podíleli 1/3, v celém období let 2001 – 2011 to bylo 38,1 %

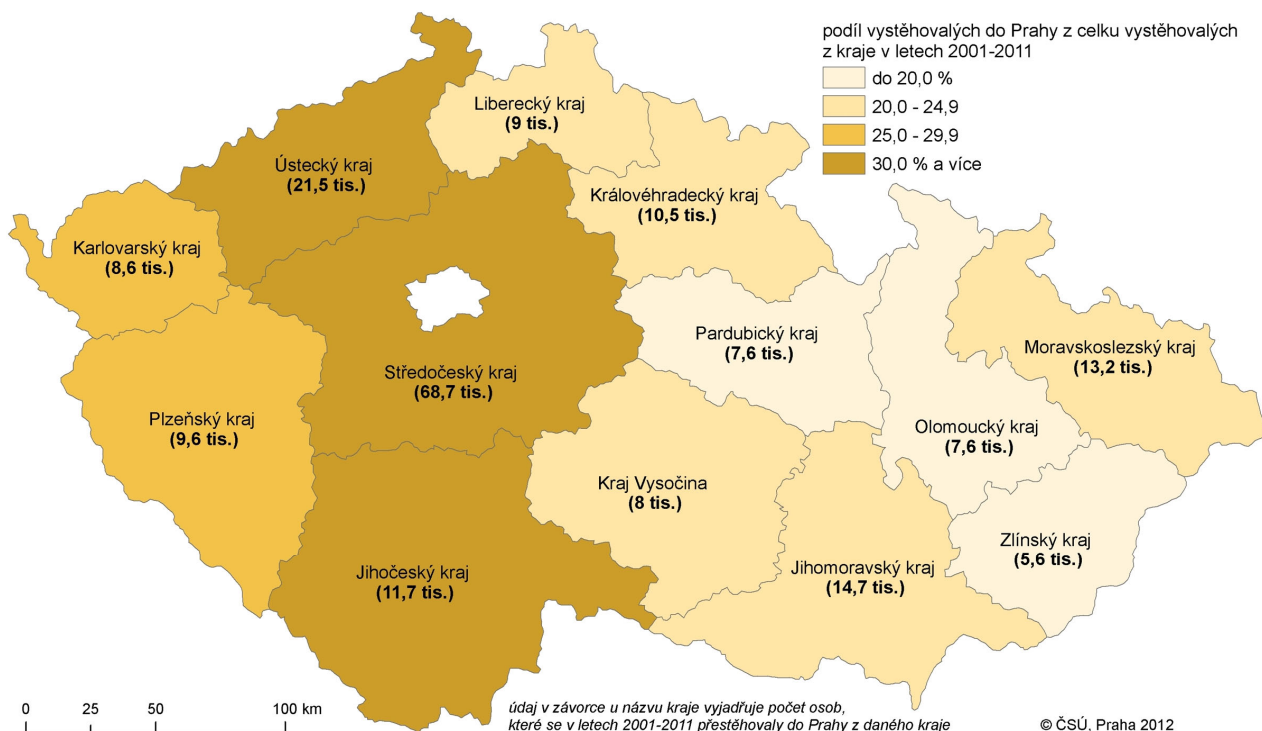
Graf 3.3 Přistěhovalí do Prahy a bydlící obyvatelstvo Prahy v roce 2011 podle věku



Přistěhované osoby ze Středočeského kraje tvoří 35,0 % celkového počtu přistěhovaných do Prahy z jiného místa v republice v období let 2001 – 2011

V období let 2001 – 2011 se do Prahy přistěhovalo celkem 196,5 tis. osob z ostatních krajů ČR. V absolutním vyjádření byly nejvýznamnějšími zdroji přistěhovaných osob do Prahy kraje Středočeský (68,7 tis. osob), Ústecký (21,5 tis.) a Jihomoravský (14,7 tis.). Jiné hledisko při pohledu na přistěhované osoby do hlavního města podle kraje původního bydliště je nakolik se migrace do Prahy podílela na celkovém počtu vystěhovaných z kraje. Z tohoto pohledu jsou nejvýznamnějšími zdroji přistěhovaných do Prahy Středočeský kraj (53,4 % celkové emigrace z kraje směřuje do hlavního města), Ústecký (30,7 %) a Jihočeský (30,5 %).

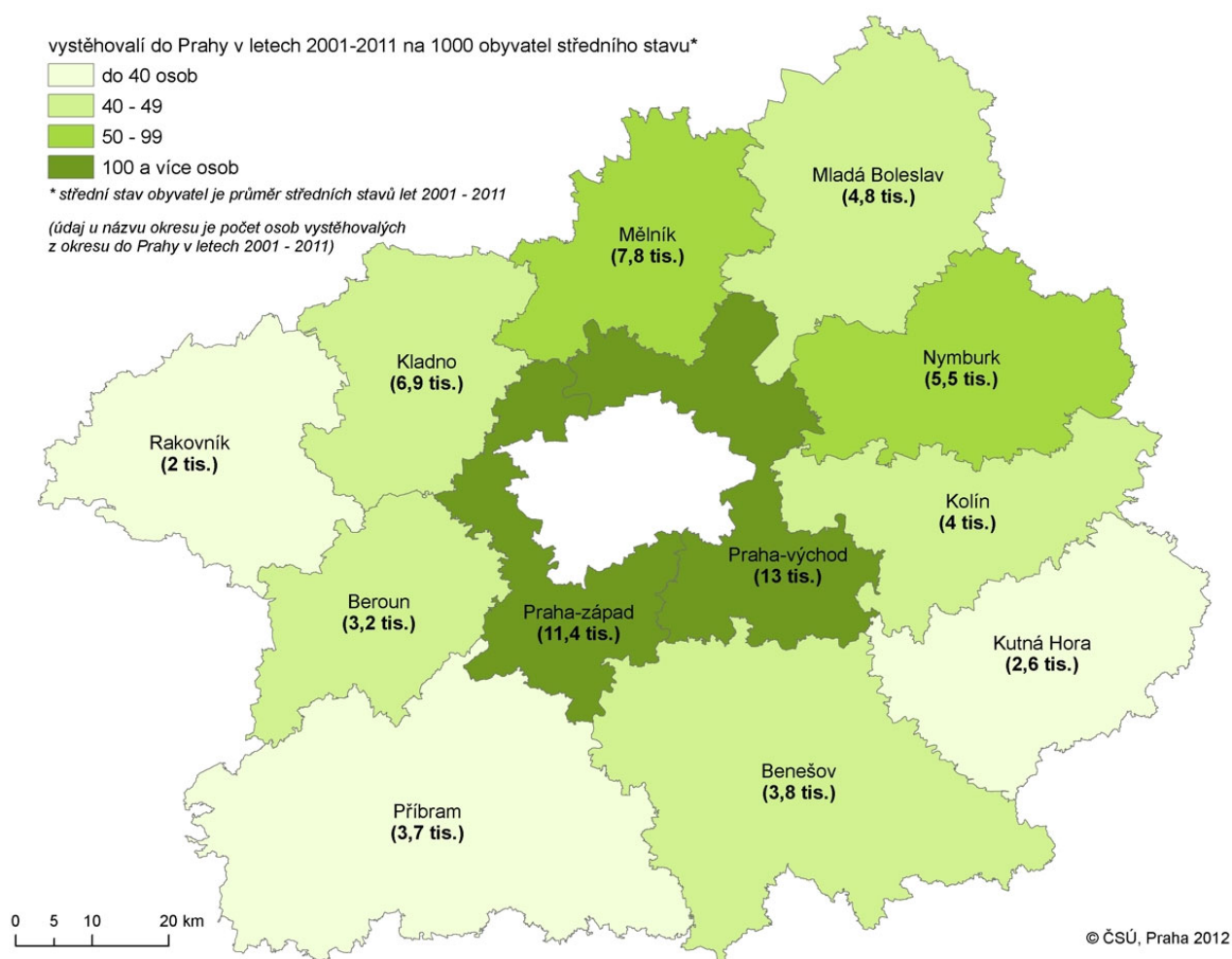
Kartogram 3.1 Přistěhovaní do Prahy z krajů ČR v letech 2001 – 2011



Do Prahy se ve větší míře stěhují obyvatelé sousedících okresů Středočeského kraje

Středočeský kraj je nejdůležitějším zdrojem přistěhovaných do Prahy. Tento krajský proud migrace není rovnoměrně rozdělen do 12 okresů Středočeského kraje. Jak podle absolutního počtu přistěhovaných, tak podle významu přistěhovaných v závislosti na počtu bydlících osob v okrese, jsou nejvýznamnější okresní migrační proudy do Prahy z okresů Praha – východ, Praha – západ, Mělník, Kladno a Nymburk. Na migraci ze Středočeského kraje do Prahy se naopak velmi málo podílejí okresy Beroun, Kutná Hora, Příbram a Rakovník.

Kartogram 3.2 Přistěhovalí do Prahy z okresů Středočeského kraje v letech 2001 – 2011



Druhou stranou stěhování je cíl migrace. V případě přistěhovalých osob do Prahy je vcelku přirozeným rozdělením těchto osob podle 57 samosprávných městských částí, kam přistěhovalí směřují. Nejmohutnější proudy migrace samozřejmě směřovaly do územně velkých částí Prahy s pokračující bytovou výstavbou. V průběhu let 2001 – 2011 se nejvíce osob přistěhovalo do městských částí Praha 4 (9,5 % z celkového počtu přistěhovalých do metropole v tomto období, v absolutním vyjádření 37,3 tis. přistěhovalých z území mimo Prahu včetně stěhování ze zahraničí), dále do městských částí Praha 10 (8,3 %) a Praha 6 (8,1 %). Jedná se o územím i počtem obyvatel velké městské části, jejichž stávající byty mohou částečně sloužit jako nájemní byty pro nově příchozí lidi do Prahy. Na druhou stranu i v absolutních číslech malé imigrační proudy mohly významně ovlivnit počet obyvatel a jejich strukturu, pokud se jednalo o počtem obyvatel malou městskou část. Vzhledem k počtu bydlících obyvatel byly takovými významnými proudy přistěhovalí do městských částí Běchovice (4,9 tis. přistěhovalých celkem, což činilo 1 517 osob na 1 000 bydlících obyvatel středního stavu¹), dále v městské části Přední Kopanina (0,8 tis. osob, 1 224 osob na 1 000 bydlících).

Nejpočetnější proud přistěhovalých v letech 2001 – 2011 směřoval do městské části Praha 4 (jednalo se o 9,0 % celkového počtu přistěhovalých do Prahy v tomto období)

¹ průměr středních stavů z let 2001 až 2011

Kartogram 3.3 Cíle přistěhovalých do Prahy v letech 2001 – 2011

přistěhovalí v období 2001-2011 z území mimo Prahu na 1000 obyvatel středního stavu*

- do 300 osob
- 300 - 349
- 350 - 499
- 500 osob a více

* průměr středních stavů v letech 2001-2011

