

Zaměstnanci a podnikající

(Graf 10)

Zdroj: VŠPS, ČSÚ (průměry za rok 2010)

Zaměstnaní celkem se skládají ze zaměstnanců a podnikajících. Podnikající zahrnují osoby samostatně výdělečně činné a řadí se sem též zaměstnavatelé. Tito lidé se považují za zaměstnané ve vlastním podniku. Sem patří i pomáhající rodinní příslušníci bez ohledu na počet odpracovaných hodin během referenčního týdne. Jako samostatná kategorie jsou klasifikováni členové produkčních družstev. Pro potřeby mezinárodního srovnání jsou tyto osoby na doporučení ILO spojovány se skupinou zaměstnanců.

Podle statistických údajů za průměr jednotlivých čtvrtletí roku 2010 představují v České republice ženy 29,3 % z celkového počtu podnikatelských subjektů (864,4 tisíc osob), což je o zhruba jeden a půl procentní bod vyšší údaj než za rok 2009. Mezi zaměstnanými ženami tvoří podnikatelky 12,2 % a z celkového počtu zaměstnaných mužů představují podnikatelé necelých 22,0 %. Ze zaměstnaných žen jich zaměstnavatelkami byla necelá dvě procenta (z 2 086,9 tisíc zaměstnaných žen). Podíl zaměstnavatelů v případě zaměstnaných mužů činil pro srovnání 5,0 % (z 2 798,2 tisíc zaměstnaných mužů).

Nejvíce zaměstnaných bylo zjištěno ve zpracovatelském průmyslu (1 235,9 tisíc osob), ve velkoobchodu a maloobchodu a opravě motorových vozidel (593,8 tisíc osob) a ve stavebnictví (464,9 tisíc osob).

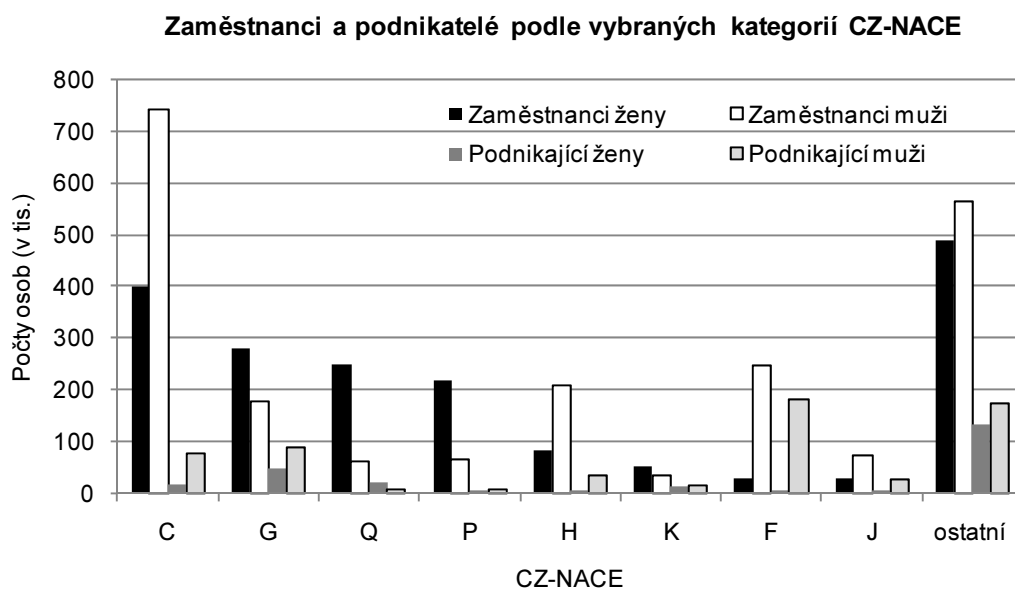
Na rozdíl od mužů (kteří v podstatě kopírují celkový trend) se v odvětvích dostává u zaměstnaných žen na třetí pozici zdravotní a sociální péče (místo stavebnictví).

Nejvyšší podíly podnikajících na celkové zaměstnanosti vykazovala odvětví: profesní, vědecké a technické činnosti (47,8 %), stavebnictví (40,0 %) a činnosti v oblasti nemovitostí (39,9 %).

Nejvyšší podíly podnikajících žen se, podobně jako u mužů, vyskytovaly v odvětvích: profesní, vědecké a technické činnosti a činnosti v oblasti nemovitostí. Třetí nejvýraznější podíl podnikajících (ze všech zaměstnaných) žen byl zaznamenán u peněžnictví a pojišťovnictví (necelá pětina).

Jak v případě zaměstnanců (80% podíl žen), tak podnikajících (více jak 73% podíl žen) se nejvyšším podílem žen vyznačovalo odvětví zdravotní a sociální péče. Nejnižší podíly žen, jak mezi zaměstnanci (11% podíl žen), tak podnikateli (ženy zde tvořily pouze necelá 3 %), vykazovalo stavebnictví.

Graf 10



Kategorie CZ-NACE:

- C: Zpracovatelský průmysl
- G: Velkoobchod a maloobchod; opravy a údržba motorových vozidel
- Q: Zdravotní a sociální péče
- P: Vzdělávání
- H: Doprava a skladování
- K: Peněžnictví a pojišťovnictví
- F: Stavebnictví
- J: Informační a komunikační činnosti

Mediány mezd podle úrovně vzdělání

(Graf 11)

Zdroj: Strukturální mzdová statistika (ISPV MPSV ČR, IS-Plat)

Sloupce v grafu zobrazují výše průměrných výdělků mužů a žen podle úrovně vzdělání.

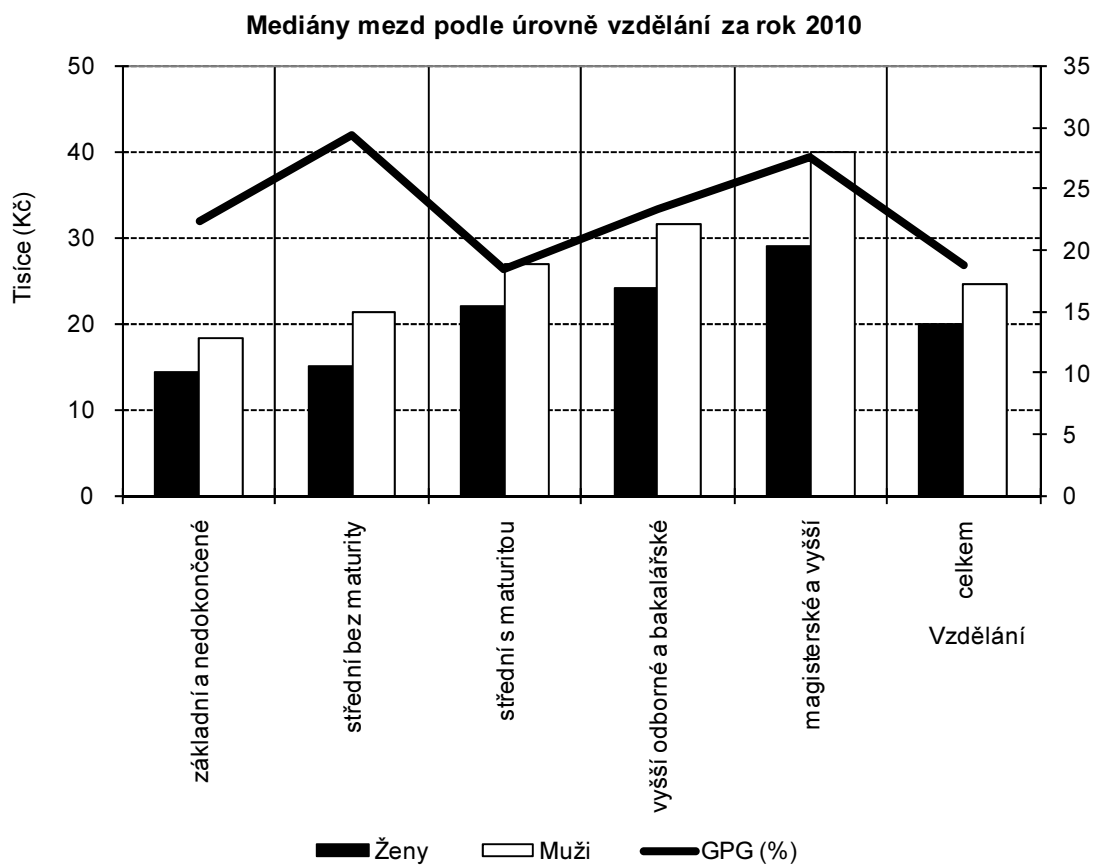
Mediánová hrubá měsíční mzda představuje reálnou, extrémními hodnotami nezkreslenou střední hodnotu úrovně mezd jednotlivých zaměstnanců. Hrubá měsíční mzda zaměstnance se vypočte jako podíl, v němž je v čitateli kumulace měsíční hrubé mzdy od počátku roku do konce sledovaného období a ve jmenovateli počet měsíců od počátku roku do konce sledovaného období. Aby zjišťovaná hrubá mediánová mzda nebyla ovlivněna zaměstnanci, kteří pracovali na kratší úvazky, zahrnují se do výpočtů jen zaměstnanci s týdenním úvazkem 30 a více hodin za týden.

GPG – Gender Pay Gap – je počítán jako relativní rozdíl mediánu mzdy mužů a žen vztažený k mediánu mzdy mužů a vyjadřuje se v procentech. Data jsou průměry za rok 2010.

Ženy vydělávají méně než muži, a to bez ohledu na úroveň vzdělání. Oběma skupinám rostly mzdy úměrně s výší vzdělání, avšak mediánová mzda českých žen v roce 2010 dosahovala pouze 80,2 % úrovně výše mediánové mzdy mužů (Gender Pay Gap = 18,7 %). Největší rozdíly byly zjištěny u středoškoláků bez maturity (GPG = 29,4 %) a u vysokoškoláků s magisterským a vyšším vzděláním (GPG = 27,5 %).

Nejmenší rozdíly se objevily u středoškoláků s maturitou (GPG = 18,4 %) a u lidí s vyšším odborným nebo bakalářským vzděláním (GPG = 23,4 %), ale také s maximálně základním vzděláním (GPG zde představoval 22,4 %).

Graf 11



Mediánové mzdy podle věkových skupin

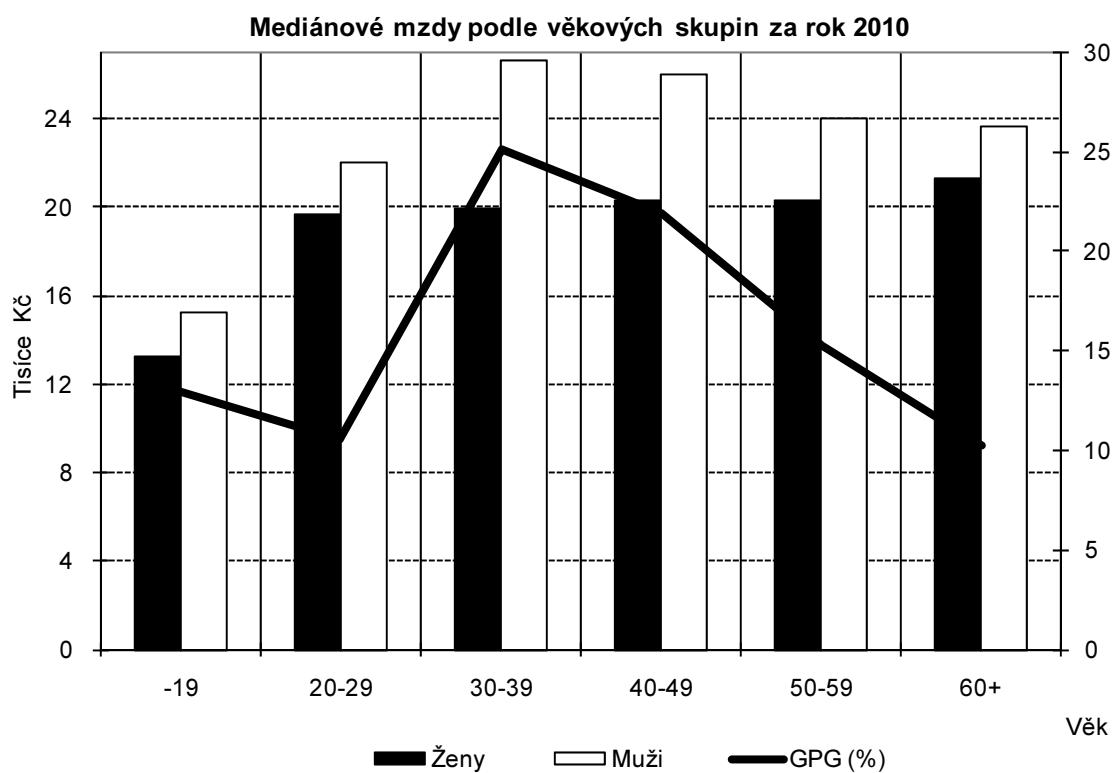
(Graf 12)

Zdroj: Strukturální mzdová statistika (ISPV, ISPlat)

Data jsou průměry za rok 2010. Výpočet mediánové mzdy a GPG viz komentář ke grafu 11.

Ve věkových skupinách do 19 let a 20-29 let ještě výrazná část populace studovala. Pokud byli lidé již v tomto věku ekonomicky aktivní, nebyla zde mzdová diferenciacce podle pohlaví tak výrazná jako ve vyšším věku. K jejímu nárůstu došlo ve věkové skupině 30–39 let, kdy mediánové mzdy žen představovaly pouze 74,9 % (GPG byl roven 25,1 %) výše mezd mužů. Zde byla hodnota GPG podle věku nejvyšší. V následující věkové kategorii, 40-49 let, byla hodnota GPG ještě poměrně výrazná, 21,9 %. S rostoucím věkem se rozdíl v úrovni mezd podle pohlaví opět snižovaly. Ve věkové kategorii 50-59 let klesla hodnota GPG na 15,2 %. Ve věkové kategorii 60 a více let tvořily mediánové mzdy žen 89,8 % mediánových mezd mužů, to znamená, že Gender Pay Gap zde dosáhl nejnižší hodnoty (10,2 %). Při členění věkových skupin na pětileté kategorie byla maximální hodnota GPG zjištěna ve věku 35-39 let (27,3 %), naopak nejnižší rozdíl v úrovni mezd podle pohlaví byl zaznamenán ve věku, kdy se nejčastěji odchází do důchodu, tj. 60-64 let (GPG zde představoval 6,7 %).

Graf 12



Neumístění uchazeči o zaměstnání

(Graf 13)

Zdroj: MPSV ČR (údaje k 31. 12. 1995–2010)

Uchazečem o zaměstnání se rozumí občan, který není v pracovním nebo obdobném vztahu, ani nevykonává samostatnou výdělečnou činnost, ani se nepřipravuje soustavně pro povolání a osobně se u úřadu práce uchází na základě písemné žádosti o zprostředkování vhodného zaměstnání.

Počty nezaměstnaných uchazečů o zaměstnání zaznamenaly během devadesátých let výrazný nárůst.

K 31. 12. 1995 bylo evidováno 153 tisíc těchto uchazečů, k 31. 12. 1999 již 488 tisíc. Od roku 2000 do roku 2004 vykazovaly počty neumístěných uchazečů rostoucí trend, za nímž následoval pokles do roku 2008. Vůbec nejvyšší hodnoty zaznamenali neumístění uchazeči o zaměstnání v posledních dvou letech, tj. v letech 2009-10.

K 31. 12. 2010 představoval počet neumístěných uchazečů o zaměstnání 562 tisíc osob.

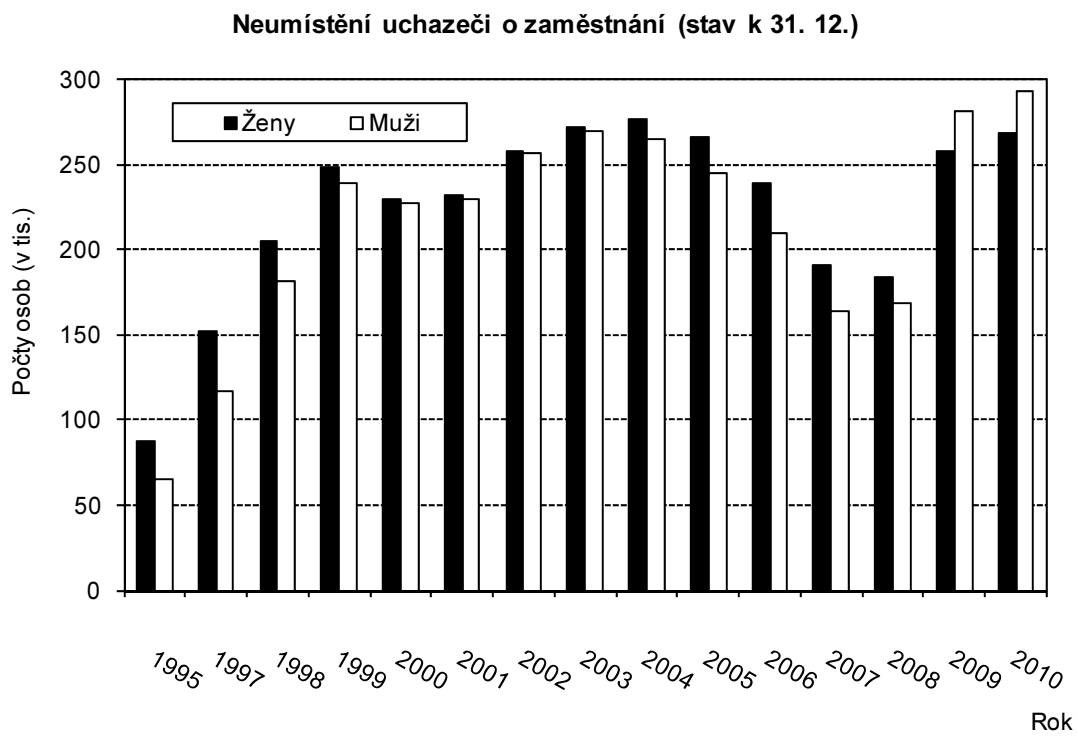
Do konce 90. let 20. století převažovaly mezi neumístěnými uchazeči ženy. K 31. 12. 1995 tvořily ženy 58 % neumístěných uchazečů o zaměstnání, k 31. 12. 2010 byl jejich podíl 48 %. Jev, kdy v případě neumístěných uchazečů o práci převažují muži nad ženami, je patrný v letech 2009-10.

Během sledovaného období klesaly počty neumístěných absolventů škol. Nejvíce jich bylo evidováno k 31. 12. 1999, kdy se jednalo o 33 550 žen a 37 201 mužů. K 31. 12. 2010 šlo o téměř poloviční hodnoty, tj. 17 390 žen a 17 967 mužů. Podíl neumístěných absolventů škol ze všech neumístěných pak představoval pokles ze 17 na 6,5 % v případě žen a z 19 na 6 % u mužů.

Počet neumístěných uchazečů s nárokem na podporu v nezaměstnanosti byl nejnižší v roce 1993: jednalo se o 39 814 žen a 27 809 mužů. Od té doby se počty těchto osob výrazně zvýšily a kolísaly. K 31. 12. 2010 mělo přiznáno nárok na podporu 77 603 žen a 101 359 mužů.

Podíly neumístěných osob s nárokem na podporu v nezaměstnanosti ze všech neumístěných osob však klesaly. Nejvyšší podíl těchto osob byl zjištěn k 31. 12. 1997, kdy v případě žen představoval 53,4 % a v případě mužů 48,7 %. K 31. 12. 2010 představoval podíl uchazečů s nárokem na podporu v nezaměstnanosti 28,9 % v případě žen a 34,6 % v případě mužů.

Graf 13



Vývoj počtu nezaměstnaných v letech 1993–2010

(Graf 14)

Zdroj: VŠPS, ČSÚ (průměry za jednotlivé roky)

Nezaměstnanými podle definice Mezinárodní organizace práce (ILO) jsou takové osoby, které v referenčním týdnu splňovaly současně tři podmínky – nebyly zaměstnané, práci aktivně hledaly a do práce byly schopny nastoupit hned nebo do 14 dní. MPSV ČR sleduje nezaměstnanost podle jiné metodiky, a proto údaje o nezaměstnanosti z těchto dvou zdrojů nemusí být nutně shodné – viz srovnání: www.mpsv.cz a www.czso.cz. Mladiství nezaměstnaní spadají do věkové skupiny 15–24 let. Dlouhodobá nezaměstnanost je nezaměstnanost delší než jeden rok.

Zjištěné diference v počtu nezaměstnaných částečně vyplývají i z metodických rozdílů, jež byly částečně způsobeny i změnou dotazníků VŠPS (změna pořadí otázek kladených respondentovi) a nárůstem non-response po SLDB v roce 2001. Naopak krokem ke sblížení obou počtů bylo opatření MPSV ČR z července 2004, které spočívalo ve změně metodiky výpočtu míry registrované nezaměstnanosti a které mělo za cíl větší mezinárodní srovnatelnost. Nově se tak pro účely výpočtu míry registrované nezaměstnanosti za nezaměstnaného považuje tzv. „dosažitelný“ uchazeč o zaměstnání. Do pracovní síly jsou zařazováni i pracující cizinci.

Zlomové propady v počtu nezaměstnaných jsou částečně ovlivněny právě měnící se metodikou.

V letech 1996 - 2000 počty nezaměstnaných výrazně rostly, a to jak žen, tak mužů. V následujících letech, 2001-2005, počty nezaměstnaných kolísaly, do roku 2008 došlo k jejich poklesu. Klesající trend vykazovaly v letech 2005-2008 i počty osob dlouhodobě nezaměstnaných, nezaměstnaných mladistvých i osob ve věku 50 a více let. Od roku 2009 vykazovaly počty nezaměstnaných opět rostoucí trend.

V roce 2010 bylo nezaměstnáno 192,9 tisíc žen a 190,8 tisíc mužů. Více než pětina nezaměstnaných žen (22 %) a čtvrtina mužů (25 %) byla ve věku 50 a více let. Pouze 15 % žen a 23 % nezaměstnaných mužů spadalo do věkové kategorie 15-24 let. Dlouhodobě nezaměstnané osoby představovaly 42 % nezaměstnaných žen a 40 % nezaměstnaných mužů.

Graf 14

