

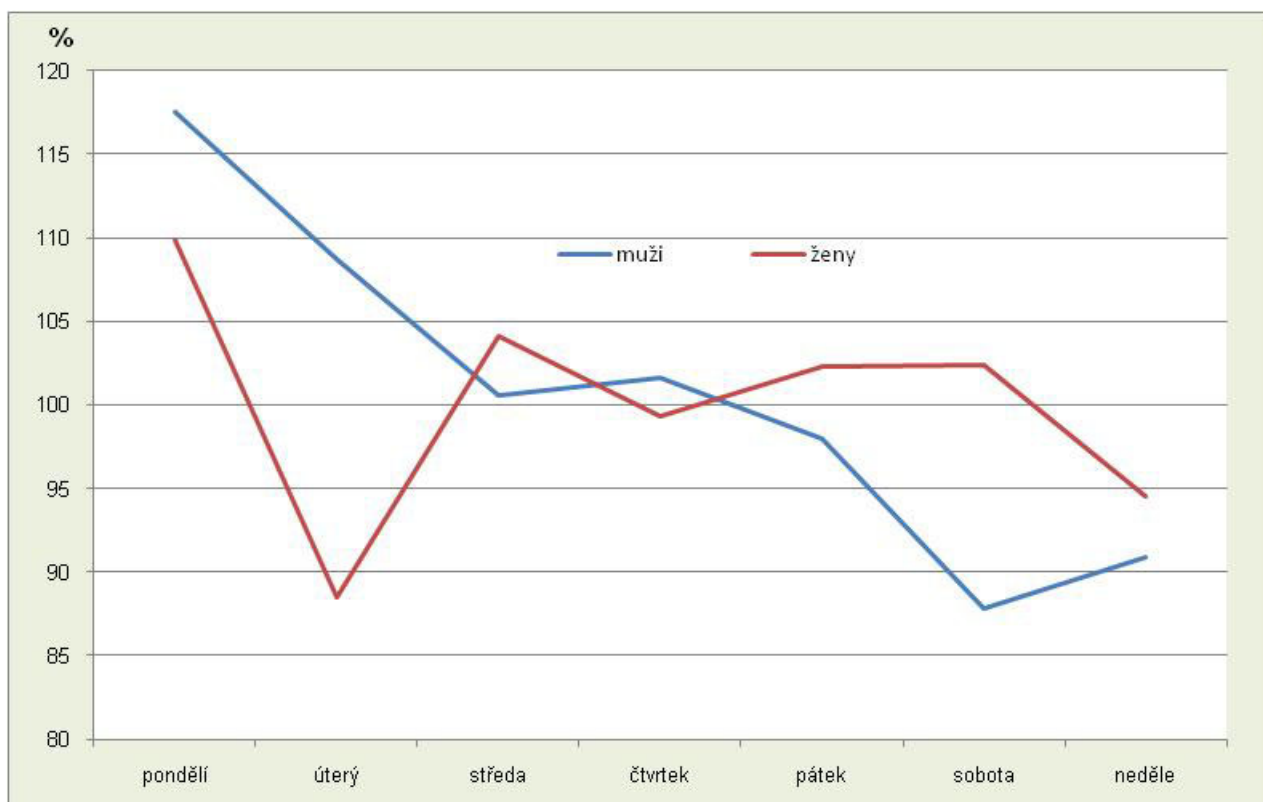
8. Sebevraždy podle dnů v týdnu

Sebevražednost se mění nejen podle měsíců, ale i podle dnů v týdnu. V následujícím zkoumání byly sebevraždy započítány do jednotlivých dnů v týdnu (pondělí až neděle) pokud tento den nebyl státním svátkem. Sebevraždy, ke kterým došlo v den státního svátku, byly započteny do samostatné položky „svátek“ a nikoliv do příslušného dne v týdnu.

V pořadí dle četnosti sebevražd v jednotlivých dnech v týdnu došlo proti předcházejícímu pětiletému úseku jen k velmi malé změně; spočívá v tom, že středa a čtvrtek mají stejné hodnoty, zatímco minule měla středa mírnou převahu. Kromě této drobnosti i zkoumané období roků 2006-2010 potvrdilo poznatek z dřívějších let, že k největšímu počtu sebevražd dochází na začátku týdne, tedy v pondělí. V úterý je již počet viditelně nižší a pak každý následující den až do pátku se průměrná hodnota dále snižuje, ovšem již jen mírně. Další výraznější pokles je v sobotu. Neděle přináší proti sobotě mírné zvýšení, ale údaj zůstává pod úrovní pracovních dní. Ve svátky byl tentokrát průměrný počet sebevražd dokonce o málo nižší než v sobotu, ovšem vzhledem k malému počtu dní, nemůžeme tento závěr považovat za zcela spolehlivý (v letech 2001-2005 byl průměr za svátky oproti sobotě větší). V relativním vyjádření, vztaženému k průměrnému počtu sebevražd na jeden den v hodnoceném období, je pondělí 16 % nad průměrem a sobota 10 % pod průměrem.

Index průměrných denních počtů sebevražd v jednotlivých dnech týdne podle pohlaví za roky 2006-2010

(průměrný denní počet = 100 %)



Tak jako u ostatních ukazatelů i v případě vztahu mezi dnem v týdnu a počtem sebevražd je souhrnný údaj ovlivněn podstatně větší měrou muži a tedy výše uvedené vztahy platí i při samostatném hodnocení za muže. U žen je shoda ve dnu nejvyšší sebevražednosti - pondělí, ovšem dnem nejnižší sebevražednosti bylo tentokrát úterý. Je však třeba mít na zřeteli, že u žen jsou rozdíly mezi jednotlivými dny jen velmi malé (mezi maximem a minimem jen 0,1 případu), takže i malá odchylka mění pořadí. Ale i v relativním vyjádření je variabilita dnů za muže větší než za ženy.

Průměrný počet sebevražd v jednotlivých dnech týdne za roky 2006 - 2010

	Pondělí	Úterý	Středa	Čtvrtek	Pátek	Sobota	Neděle	Svátek	Celkem
Celkem	4,5	4,1	3,9	3,9	3,8	3,5	3,6	3,2	3,9
Muži	3,8	3,5	3,2	3,3	3,2	2,8	2,9	2,6	3,2
Ženy	0,7	0,6	0,7	0,7	0,7	0,7	0,6	0,6	0,7

Protože rozdíly v průměrném počtu sebevražd v jednotlivých dnech v týdnu nejsou příliš velké, byla testována jejich průkaznost. Za roky 2006–2010 byly potvrzeny jako průkazné (na hladině významnosti $P = 0,05$, což znamená, že rozdíly mezi údaji jsou průkazné s 95 % pravděpodobností) rozdíly pondělí vůči úterkům a jako vysoce průkazné vůči ostatním dnům (na hladině významnosti $P = 0,01$, což znamená, že rozdíly mezi údaji jsou průkazné s 99 % pravděpodobností). Také rozdíly soboty a neděle vůči úterý až čtvrtku byly vysoce průkazné. Pak byl průkazný již jen rozdíl mezi pátkem a sobotou, ostatní rozdíly již na uvedených úrovních průkazné nebyly. Oproti předchozímu období se zvýšil počet vysoce průkazných porovnávaní.

Průkaznost rozdílů průměrných počtů sebevražd v jednotlivých dnech týdne za roky 2006 – 2010

	Úterý	Středa	Čtvrtek	Pátek	Sobota	Neděle
Pondělí	x					
Úterý		x				
Středa			x			
Čtvrtek				x		
Pátek					x	
Sobota						x

	neprůkazný rozdíl
	průkazný rozdíl ($P = 0,05$)
	vysoce průkazný rozdíl ($P = 0,01$)