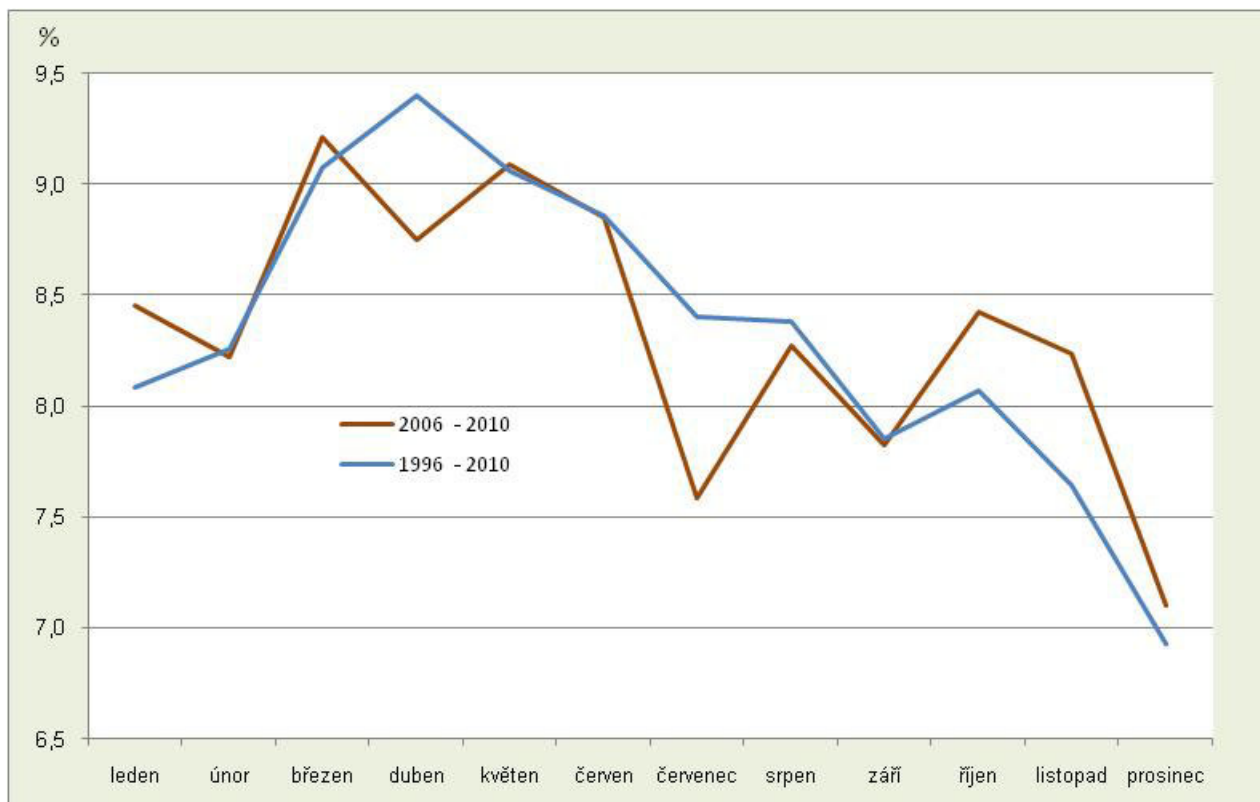


## 7. Sebevraždy podle měsíců

Roční období je jedním z faktorů výrazně ovlivňujících počet sebevražd. Dlouhodobě platí, že nejvíce sebevražd je v jarních měsících. (Všechny údaje v této kapitole jsou přepočteny na stejnou délku měsíců.) V souhrnu za hodnocených pět let bylo nejvíce sebevražd v březnu, což je menší odlišnost od dvou předchozích pětiletých období, ve kterých to bylo v dubnu. Při tomto posuzování je třeba mít na paměti, že v kratších obdobích a v tomto případě je jím i období pětileté, se mohou určité odchylky od dlouhodobých závislostí vyskytnout.

**Podíl měsíců na počtu sebevražd za roky 1996-2010 a 2006-2010**



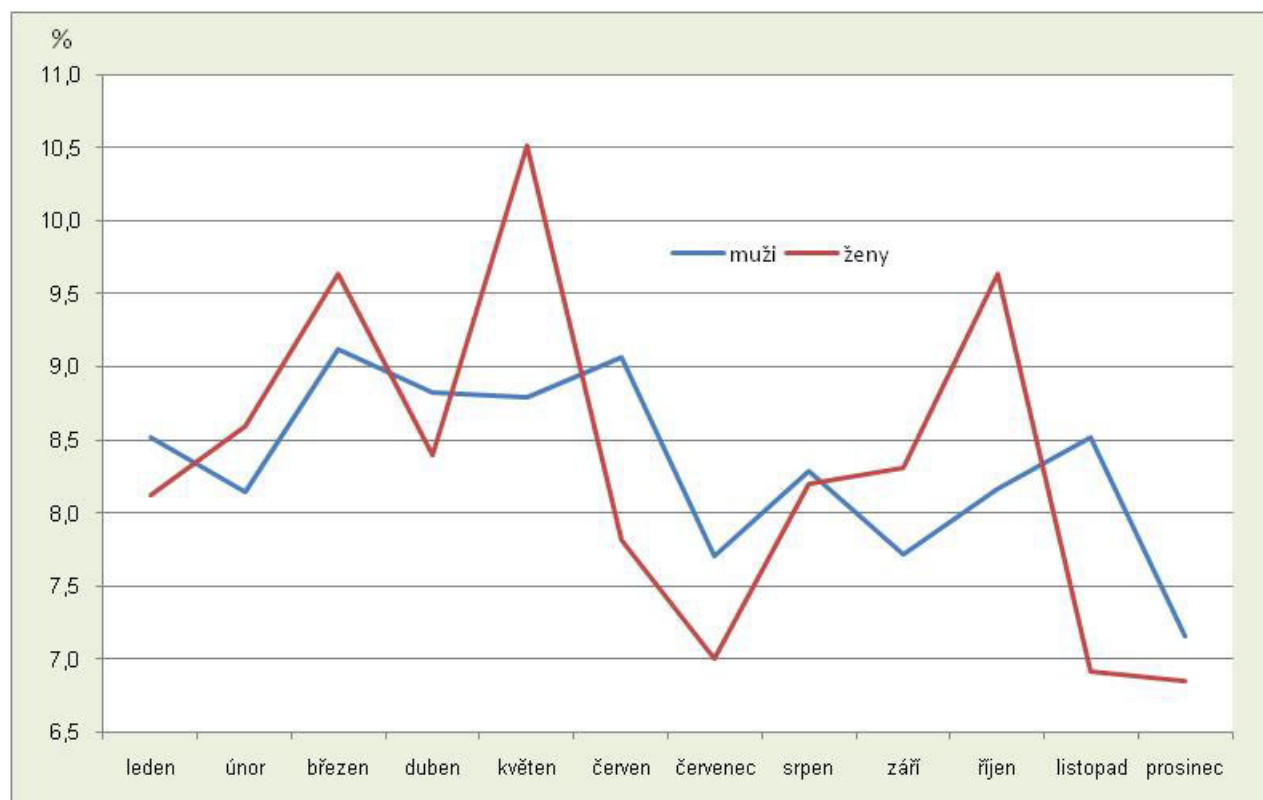
O tom, že v jednotlivých letech, může dojít až k paradoxním výkyvům, svědčí i některé údaje z hodnoceného pětiletého období. Např. měsíc největšího počtu sebevražd byl každý rok jiný - květen, červen, duben, říjen, září. Přitom měsíc září byl ale v jiných třech letech měsícem nejmenšího počtu sebevražd. Zbylé dva roky bylo minimum v prosinci.

## Podíl měsíců v % na sebevraždách za roky 1996-2000, 2001-2005 a 2006-2010 podle pohlaví

	%											
Období	Leden	Únor	Březen	Duben	Květen	Červen	Červenec	Srpen	Září	Říjen	Listopad	Prosinec
<b>Celkem</b>												
1996-2000	8,0	8,3	9,1	9,3	9,3	8,9	8,6	8,0	7,9	8,1	7,4	7,1
2001-2005	7,9	8,3	9,0	10,1	8,8	8,8	8,9	8,8	7,8	7,7	7,3	6,6
2006-2010	8,5	8,2	9,2	8,7	9,1	8,8	7,6	8,3	7,8	8,4	8,2	7,1
<b>Muži</b>												
1996-2000	7,8	8,4	9,1	9,4	9,1	8,6	8,9	7,9	7,7	8,0	7,7	7,4
2001-2005	8,1	8,1	9,1	9,8	8,8	8,7	8,9	8,7	7,8	7,9	7,4	6,6
2006-2010	8,5	8,1	9,1	8,8	8,8	9,1	7,7	8,3	7,7	8,2	8,5	7,2
<b>Ženy</b>												
1996-2000	8,6	7,8	8,8	8,6	10,0	9,8	7,8	8,7	8,6	8,7	6,4	6,2
2001-2005	7,0	9,2	8,2	11,2	8,9	9,3	8,8	9,4	7,7	6,9	7,1	6,3
2006-2010	8,1	8,6	9,6	8,4	10,5	7,8	7,0	8,2	8,3	9,6	6,9	6,8

Celkový základní trend rozložení sebevražd do měsíců platil za roky 2006-2010 stejně pro muže i ženy. U obou pohlaví byl nejvyšší počet na jaře (březen event. květen), nejnižší v prosinci. U žen byly v jednotlivých měsících výkyvy větší, ale hlavní vliv na to má menší četnost sebevražd a tedy zvýšený dopad nahodilých výkyvů.

### Podíl měsíců na sebevraždách za roky 2006-2010 podle pohlaví



Vliv nahodilostí měl za sledované pětiletí dopad i na rozdělení sebevražd v průběhu roku podle věkových skupin. Zatímco u dvou mladších skupin bylo maximum sebevražd v březnu a minimum event. druhá nejnižší hodnota v prosinci, u nejstarší skupiny bylo rozložení zcela odlišné a atypické.

**Podíl měsíců na úhrnu sebevražd podle věku za roky 2006 – 2010**

%

Věková skupina	Leden	Únor	Březen	Duben	Květen	Červen	Červenec	Srpen	Září	Říjen	Listopad	Prosinec
-34	9,0	7,9	9,8	9,5	9,4	8,3	7,2	8,4	8,3	7,9	7,6	6,6
35-59	9,0	7,9	9,4	9,2	8,8	8,7	8,1	8,5	7,2	7,7	8,2	7,4
60+	7,6	7,0	9,1	6,9	9,9	9,0	7,5	8,3	8,2	10,6	8,4	7,4