

2. Nezaměstnanost

Nezaměstnanost je jedním ze základních ukazatelů o stavu trhu práce, a tím i o funkčnosti ekonomiky státu. Je to jev, který přináší negativní důsledky na poli ekonomickém, sociálním, a v neposlední řadě politickém.

V této analýze jsou použita data z úřadů práce (ÚP) a Ministerstva práce a sociálních věcí (MPSV), které evidují základní údaje o nezaměstnanosti (údaje o uchazečích, jejich struktuře, o zaměstnání, o volných pracovních místech, nově vytvořených pracovních místech v rámci aktivní politiky zaměstnanosti, o rekvalifikacích, příspěvcích atd.). Data jsou sledována v měsíční nebo čtvrtletní periodicitě.

Míra nezaměstnanosti

Jednou z nejčastěji používaných charakteristik je míra nezaměstnanosti. Registrovaná míra nezaměstnanosti je podíl, kde čítec zahrnuje počet dosažitelných neumístěných uchazečů o zaměstnání, jmenovatel pak součet zaměstnaných, pracujících cizinců podle evidence MPSV a dosažitelných neumístěných uchazečů o zaměstnání.

Dosažitelní uchazeči jsou ti, kteří mohou bezprostředně nastoupit do zaměstnání při nabídce vhodného pracovního místa, tj. evidovaní nezaměstnaní, kteří nemají žádnou objektivní překážku pro přijetí zaměstnání. Za dosažitelné se nepovažují uchazeči o zaměstnání ve vazbě, ve výkonu trestu, uchazeči, kteří jsou zařazeni do rekvalifikačních kurzů, uchazeči v pracovní neschopnosti nebo ti, kteří vykonávají krátkodobé zaměstnání, uchazečky pobírající peněžitou pomoc v mateřství nebo kterým je poskytována podpora v nezaměstnanosti po dobu mateřské dovolené

Použita byla průměrná roční míra (roční průměry průměrných měsíčních stavů), která potlačuje sezónní výkyvy (viz tab. 1). Nezaměstnanost silně závisí na výkonnosti ekonomiky: když ekonomika roste, klesá nezaměstnanost, když ekonomika zpomaluje či její výkon klesá, nezaměstnanost roste. Tato obecná zákonitost pochopitelně neplatí pro všechny sektory hospodářství.

Tab. 1 **Roční průměrná míra nezaměstnanosti a míra nezaměstnanosti k 31. 12. v letech 2006 - 2010**

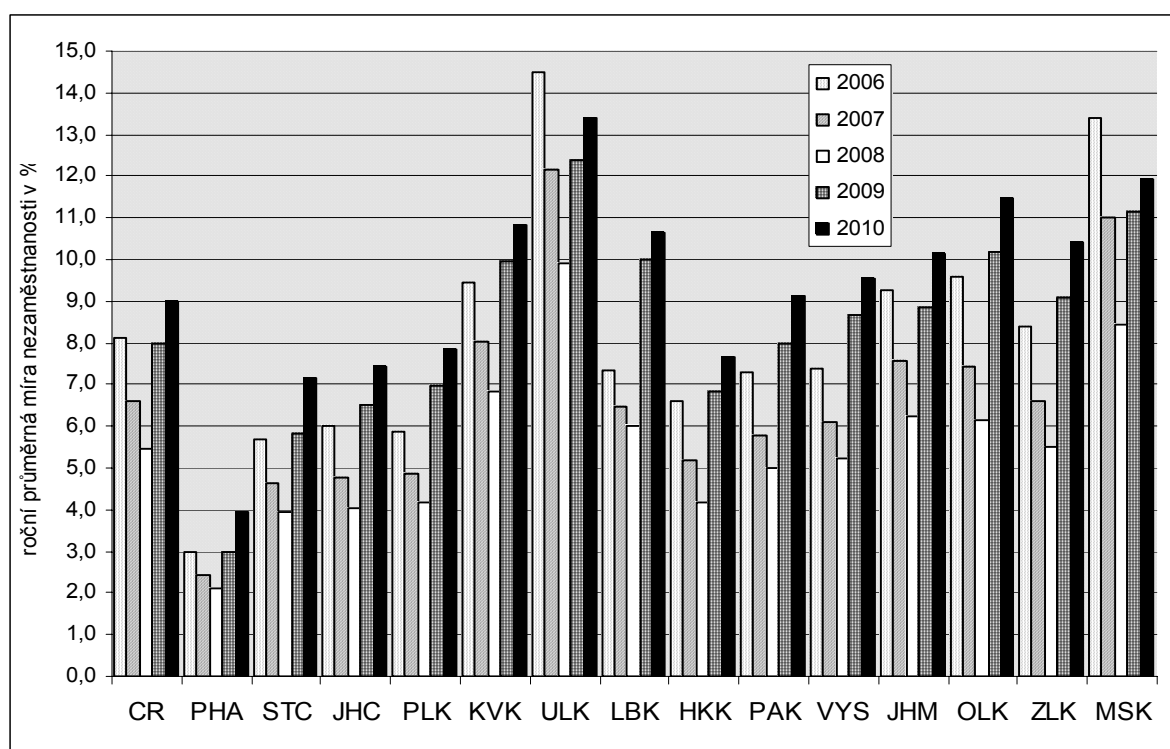
Území	2006		2007		2008		2009		2010	
	roční	k 31.12.	roční	k 31.12.	roční	k 31.12.	roční	k 31.12.	roční	k 31.12.
CR	8,1	7,7	6,6	6,0	5,4	6,0	8,0	9,2	9,0	9,6
PHA	3,0	2,7	2,5	2,2	2,1	2,1	3,0	3,7	3,9	4,1
STC	5,7	5,3	4,6	4,2	4,0	4,5	5,8	7,0	7,1	7,7
JHC	6,0	5,7	4,8	4,5	4,0	4,8	6,5	7,8	7,4	8,5
PLK	5,9	5,6	4,9	4,4	4,2	5,0	7,0	8,2	7,8	8,2
KVK	9,5	9,2	8,0	7,3	6,9	7,6	9,9	11,1	10,8	11,4
ULK	14,5	13,8	12,2	11,0	9,9	10,3	12,4	13,6	13,4	13,9
LBK	7,4	7,0	6,5	6,1	6,0	7,0	10,0	11,2	10,6	10,5
HKK	6,6	6,3	5,2	4,7	4,2	4,8	6,8	8,0	7,7	8,4
PAK	7,3	6,9	5,8	5,4	5,0	6,0	8,0	9,6	9,1	9,9
VYS	7,4	7,1	6,1	5,6	5,2	6,3	8,7	10,3	9,6	10,7
JHM	9,2	8,8	7,6	6,9	6,2	6,8	8,9	10,6	10,2	10,9
OLK	9,6	9,0	7,4	6,7	6,2	6,9	10,2	12,2	11,5	12,5
ZLK	8,4	7,8	6,6	6,0	5,5	6,1	9,1	10,8	10,4	10,7
MSK	13,4	12,6	11,0	9,6	8,4	8,5	11,1	12,1	11,9	12,4

V průběhu sledovaného období (tj. rok 2006 - 2010) vzrostla roční průměrná míra nezaměstnanosti v ČR o 0,9% bodu. Mírný pokles zaznamenaly Ústecký a Moravskoslezský kraj (o 1,1, resp. 1,5% bodu),

tyto kraje mají ovšem dlouhodobě nejvyšší míru nezaměstnanosti. Všechny ostatní kraje zaznamenaly nárůst. Největší Liberecký kraj (o 3,2% bodu), následován kraji Vysočina (2,1% b.) a Zlínským a Plzeňským (o 2,0% bodu). Nejmenší nárůst byl v Jihomoravském kraji (o 0,9% bodu) a v Hl. městě Praha (o 1,0% bodu).

V průběhu let 2007 a 2008 klesla průměrná roční míra nezaměstnanosti ve všech krajích. To souviselo s lepším stavem ekonomiky. Tento trend se však neudržel a v roce 2009 a 2010 dochází k opětovnému zvýšení průměrné roční míry nezaměstnanosti, a to dosti masivně. V období let 2008 – 2010 je v rámci celé ČR registrován nárůst o 3,6% bodu, což odpovídá i vývoji ve většině krajů (o více než 3,5% bodu). Největší zvýšení pak zaznamenal Olomoucký kraj (o 5,3% bodu). Nejnižší nárůst vykazuje kraj Hl. m. Praha (pouze o 1,9% bodu), který má dlouhodobě nejnižší úroveň nezaměstnanosti mezi kraji. Stav trhu práce zde významnou měrou ovlivňuje také nižší míru nezaměstnanosti ve Středočeském kraji.

Graf 1: Vývoj průměrné roční míry nezaměstnanosti jednotlivých krajů a ČR v letech 2006 až 2010



Pokud jde o členění podle okresů, nejvyšší průměrnou roční míru nezaměstnanosti mělo v roce 2010 následujících pět: Most (16,2%), Jeseník a Bruntál (15,6%), Děčín (15,1%) a Hodonín (14,9%). Dalších 29 okresů má hodnoty průměrné roční míry nezaměstnanosti mezi 10 až 14 %.

Mezi okresy vykazující nejnižší hodnoty patří Hl. m. Praha (3,9%) a okresy v jejím sousedství, a to zejména Praha-východ (3,8%) Praha-západ (4,2%), a dále Mladá Boleslav a Benešov. Nižší míru nezaměstnanosti mají také okresy České Budějovice a Plzeň-město (viz příloha: kartogram 1 a 2).

K 30.11.2011 byla míra registrované nezaměstnanosti ČR 8,0%. Míru stejnou nebo vyšší mělo 43 okresů - nejvyšší okres Most(15,0%) a Bruntál(14,7%), nejnižší okres Praha-východ (3,3%) a Praha-západ(3,9%). Ve stejném období minulého roku tj. k 30.11.2010 byla míra registrované nezaměstnanosti ČR 8,6%. Vyšší nebo stejnou míru mělo 47 okresů – nejvyšší Jeseník (16,5%) a Most (15,9%), nejnižší Praha-východ(3,8%) a Praha- západ(4,0%).

Neumístění uchazeči o zaměstnání a jejich věková struktura

Se vzrůstající nezaměstnaností rostou i absolutní počty uchazečů o zaměstnání. Ve sledovaném období (2006-2010) došlo k nárůstu o 125,2 tis. dosažitelných uchazečů v ČR. Největší nárůst zaznamenaly kraje Středočeský (o 20,3 tis.) a Jihomoravský (o 16,0 tis.). Naopak v Moravskoslezském kraji se snížil počet dosažitelných uchazečů o 1,1 tis., a prakticky stejný zůstal v kraji Ústeckém (nárůst o pouhých 0,3 tis.). Pokud jde o okresy, nejvyšší vzrůst byl v okrese Olomouc (o 4,0 tis.), největší pokles zaznamenaly okres Karviná (o 3,3 tis.) a Most (o 2,8 tis.).

Tab. 2: Neumístění uchazeči o zaměstnání celkem (stav k 31. 12.)

Území	2006		2007		2008		2009		2010	
	celkem	dosažitelní	celkem	dosažitelní	celkem	dosažitelní	celkem	dosažitelní	celkem	dosažitelní
CR	448 545	421 286	354 878	331 696	352 250	335 025	539 136	527 728	561 551	546 484
PHA	21 364	19 603	17 363	15 813	17 433	16 143	29 865	28 947	33 433	32 123
STC	35 498	33 471	29 273	27 490	31 220	29 930	49 144	48 328	54 716	53 764
JHC	20 426	18 803	16 452	15 078	17 505	16 471	27 530	26 595	29 545	28 548
PLK	17 959	16 929	14 516	13 570	16 757	16 087	26 802	26 212	27 267	26 561
KVK	16 221	15 499	12 975	12 357	13 437	12 900	19 337	19 016	19 922	19 515
ULK	63 652	60 245	49 894	46 986	45 657	43 801	59 976	58 732	61 947	60 502
LBK	17 258	15 988	14 566	13 522	16 605	15 709	26 273	25 787	25 653	24 913
HKK	19 298	18 305	14 499	13 681	14 728	14 078	23 373	22 958	24 678	24 048
PAK	19 369	18 381	15 417	14 440	16 998	16 334	26 817	26 446	27 359	26 815
VYS	20 060	18 824	16 202	15 233	17 874	17 082	28 566	27 828	29 410	29 011
JHM	55 230	52 056	44 239	41 658	43 063	41 157	65 944	65 163	69 342	68 099
OLK	31 187	29 299	23 495	21 944	23 470	22 218	41 092	40 026	42 117	40 732
ZLK	25 601	23 505	20 171	18 521	20 048	18 922	33 836	33 136	33 386	32 596
MSK	85 422	80 378	65 816	61 403	57 455	54 193	80 581	78 554	82 776	79 257

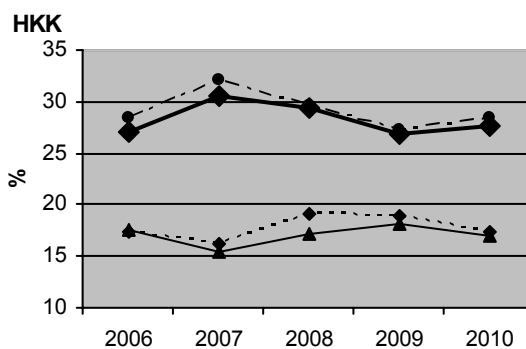
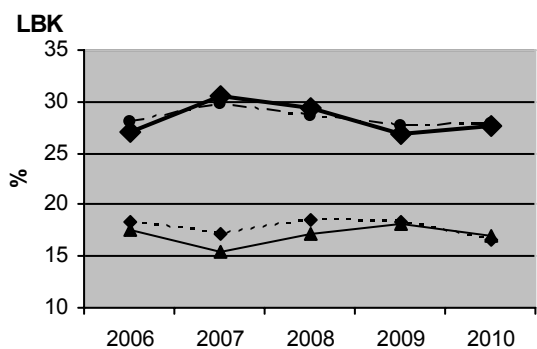
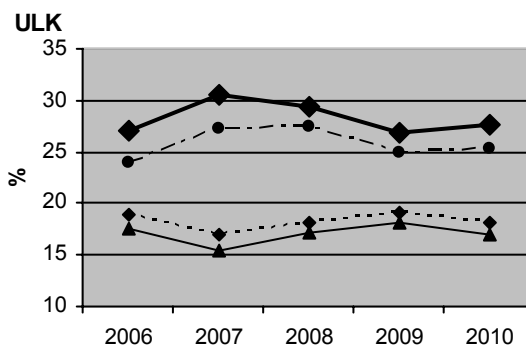
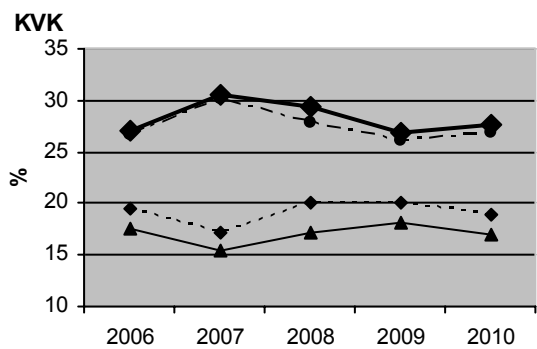
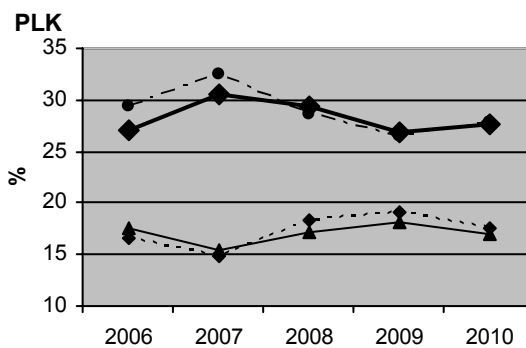
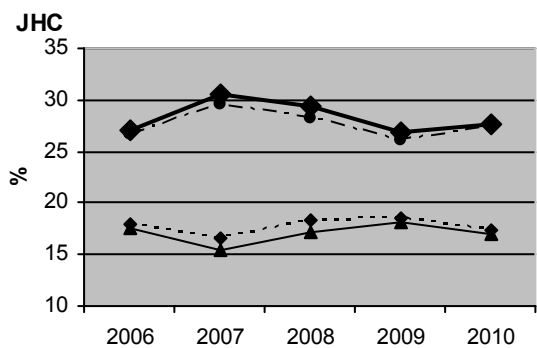
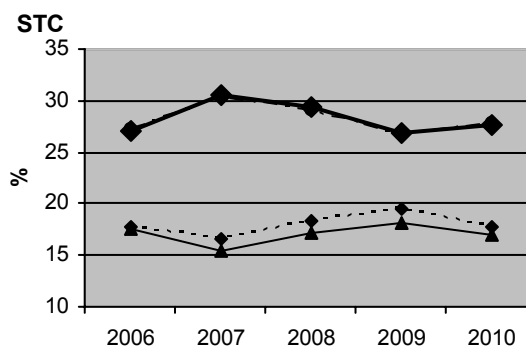
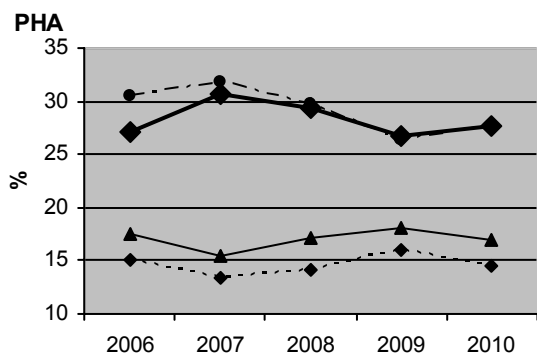
V roce 2007 a 2008 došlo spolu s růstem ekonomiky k poklesu absolutního počtu uchazečů: mezi roky 2006 a 2008 o 86,2 tis. v rámci celé České republiky. Největší pokles zaznamenal Moravskoslezský kraj, kde klesl počet uchazečů o 26,2 tis., a kraj Ústecký (o 16,4 tis.). V roce 2009 došlo k poklesu souhrnné výkonnosti české ekonomiky. To mělo negativní vliv na úroveň celkové zaměstnanosti, a naopak počet nezaměstnaných se meziročně výrazně zvýšil, a to o 192,7 tis. v ČR oproti roku 2008. Z toho nejvíce v kraji Moravskoslezském (o 24,3 tis.) a Ústeckém (o 24,0 tis.), nejméně pak v kraji Karlovarském (o 6,1 tis.) a Královéhradeckém (o 8,9 tis.). V roce 2010 výkonnost ekonomiky lehce vzrostla, ale vzhledem k tomu, že trh práce reaguje na vývoj ekonomiky s určitým zpožděním, byla nezaměstnanost stále ještě vyšší než v roce 2009, a také počet uchazečů o zaměstnání meziročně vzrostl (o 18,8 tis.). Nejvíce v kraji Středočeském (o 5,4 tis.) a v Hl. m. Praze (o 3,1 tis.). V kraji Libereckém a Zlínském počet uchazečů nepatrně poklesl (o 0,9, resp. 0,5 tis.).

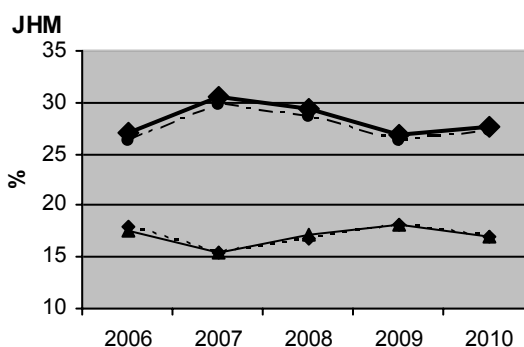
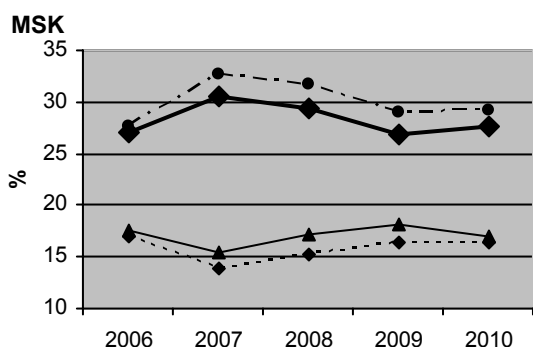
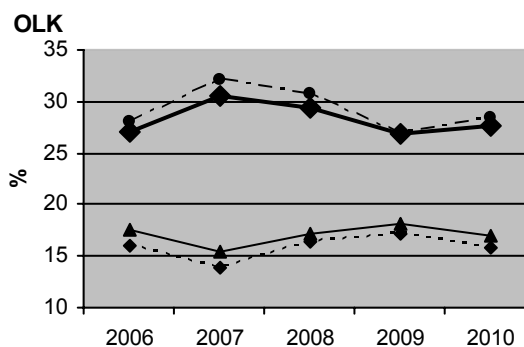
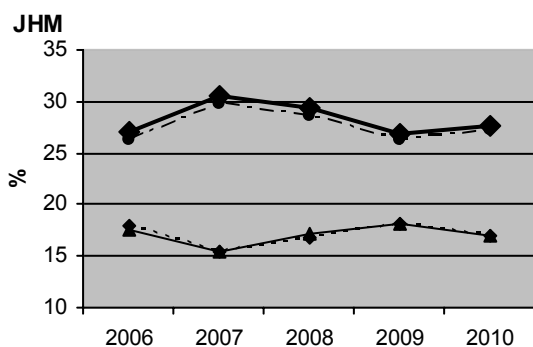
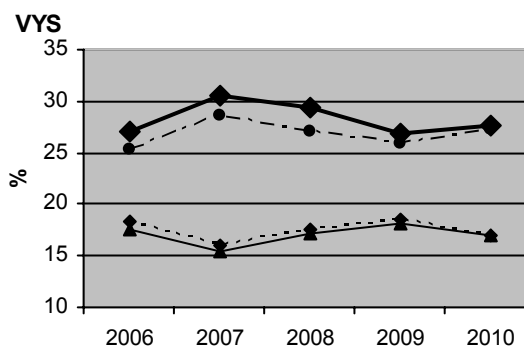
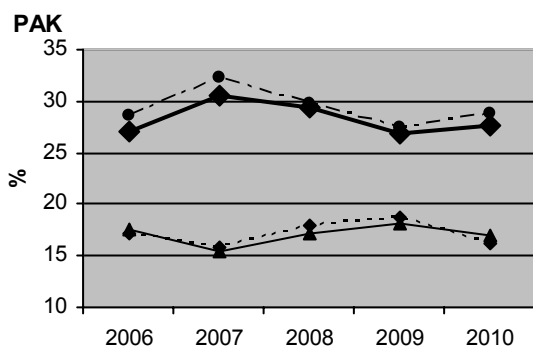
K 30.11. 2011 byl počet uchazečů o zaměstnání 476 404 osob, z toho 456 832 dosažitelných. Jejich počet ve srovnání se stejným obdobím roku 2010 byl nižší o 33 218 osob.

Vzrůstem a poklesem nezaměstnanosti se zvyšují nebo snižují absolutní počty uchazečů o zaměstnání ve všech věkových skupinách. Výjimku tvoří pouze uchazeči starší 60 let, u kterých dochází k pomalému, ale stálému vzrůstu.

Na celkovém počtu neumístěných uchazečů se značnou měrou podíleli lidé nad 50 let, jejichž podíl na celkovém počtu uchazečů ČR se ve sledovaném období (2006-2010) zvýšil o 0,6%.b. na 27,7 %. Druhou skupinou jsou uchazeči do 25 let, jejichž zastoupení kleslo o 0,6% bodu na 16,9%. U této skupiny dochází ke kolísání, což souvisí s demografickým vývojem: mezi ekonomicky aktivní vstupují slabší populační ročníky a více mladých zůstává ekonomicky neaktivní z důvodů studia.

Graf 2: Podíl uchazečů o zaměstnání do 25 let a nad 50 let na celk. počtu uchazečů





---◆--- kraj do 25 let - - ● - - kraj nad 50 let

—▲— ČR do 25 let —◆— ČR nad 50 let

Podíl uchazečů do 25 let byl ve sledovaném období vždy nejnižší v Hl. m. Praha (nejmenší 13,4% byl v roce 2007, největší 16,1% v roce 2009), nejvyšší v kraji Karlovarském (min. 17,2% v roce 2007, max. 20,0% v roce 2009). Tento trend je totožný ve všech krajích, v roce 2007 byl podíl uchazečů do 25 let vždy nejnižší a v roce 2009 nejvyšší.

Podíl uchazečů nad 50 let byl v roce 2006 nejvyšší v Hl. m. Praha (30,4 %). V dalších letech byl nejvyšší vždy v Moravskoslezském kraji (roce 2007 to bylo 32,6% a v roce 2010 se snížil na 29,2%). Nejmenší podíl byl 23,9% v roce 2006 a v roce 2010 25,3% v Ústeckém kraji. Tento kraj má ve sledovaném období vždy nejnižší podíl uchazečů nad 50 let. Přitom to není kraj, který by měl nejnižší podíl obyvatel ve věku 50-65 let. Z tohoto pohledu to byl v roce 2006 kraj Vysočina s podílem obyvatel ve věku 50-65 let 21,4% a v roce 2010 kraj Hl.m. Praha s podílem 21,2%.

Závěr

Z dlouhodobého hlediska je nezaměstnanost největším problémem v kraji Ústeckém a Moravskoslezském. Tam pak v okresech, které byly nejvíce zasaženy strukturálními změnami, zejména ty zaměřené na těžební průmysl (např. Most, Karviná) a v hospodářsky slabých, hlavně příhraničních okresech (např. Bruntál). To, že se situace za celé sledované období prakticky nezměnila svědčí o tom, že se strukturální změny nepodařilo dodnes nijak kompenzovat.

Dlouhodobě nejlepší situace je v Hl. městě Praha, který též kladně ovlivňuje nezaměstnanost ve Středočeském kraji, hlavně v sousedních okresech (Praha-východ a Praha-západ).

Velkým problémem je nezaměstnanost osob nad 50 let, která bývá spojena nejčastěji se ztrátou zaměstnání v období, kdy ještě nesplňují podmínky pro přiznání starobního důchodu, ale většina zaměstnavatelů již o ně z nejrůznějších důvodů nemá zájem.

S postupným stárnutím populace toto představuje již dnes jeden z nejzávažnějších strukturálních problémů české ekonomiky, jehož rozsah a dopady se budou postupně ještě zvyšovat. Ač jsou firemními personalisty uváděny nejrůznější důvody pro jejich odmítání (nižší schopnost přizpůsobování dynamice změn v technických inovacích pracovního procesu apod.), ve skutečnosti je zřejmá plošná preference mladších uchazečů.

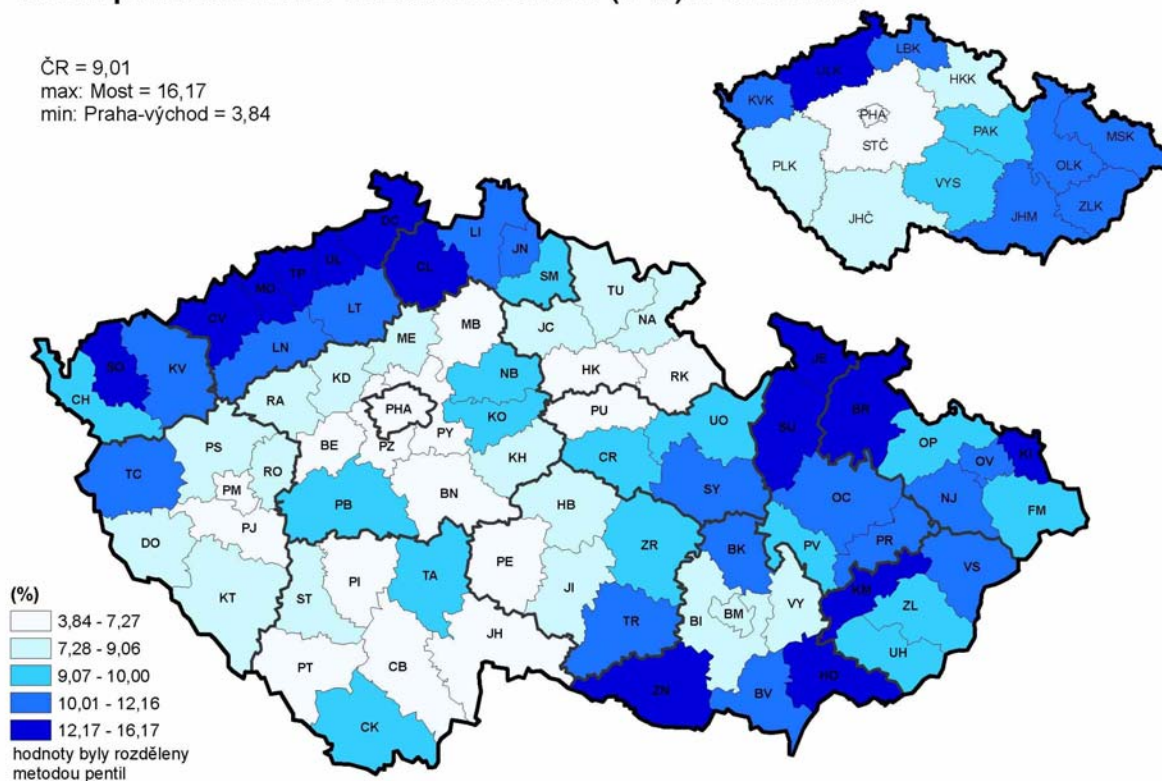
Současně tak dochází k významným ztrátám v důsledku plýtvání cenným kapitálem profesních i životních zkušeností lidí vyšších ročníků, zároveň roste tlak na zvyšování výdajů na sociální systém státu.

Příloha

Kartogram 1 a 2

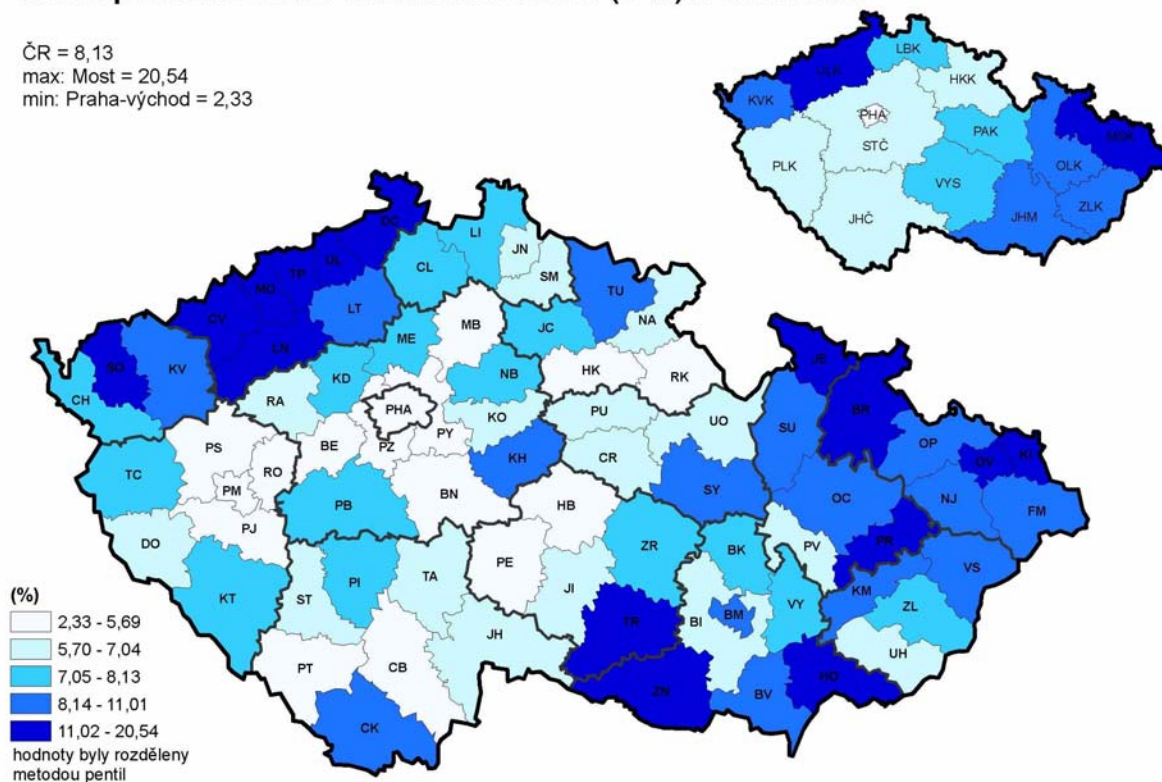
Roční průměrná míra nezaměstnanosti (v %) v roce 2010

ČR = 9,01
max: Most = 16,17
min: Praha-východ = 3,84



Roční průměrná míra nezaměstnanosti (v %) v roce 2006

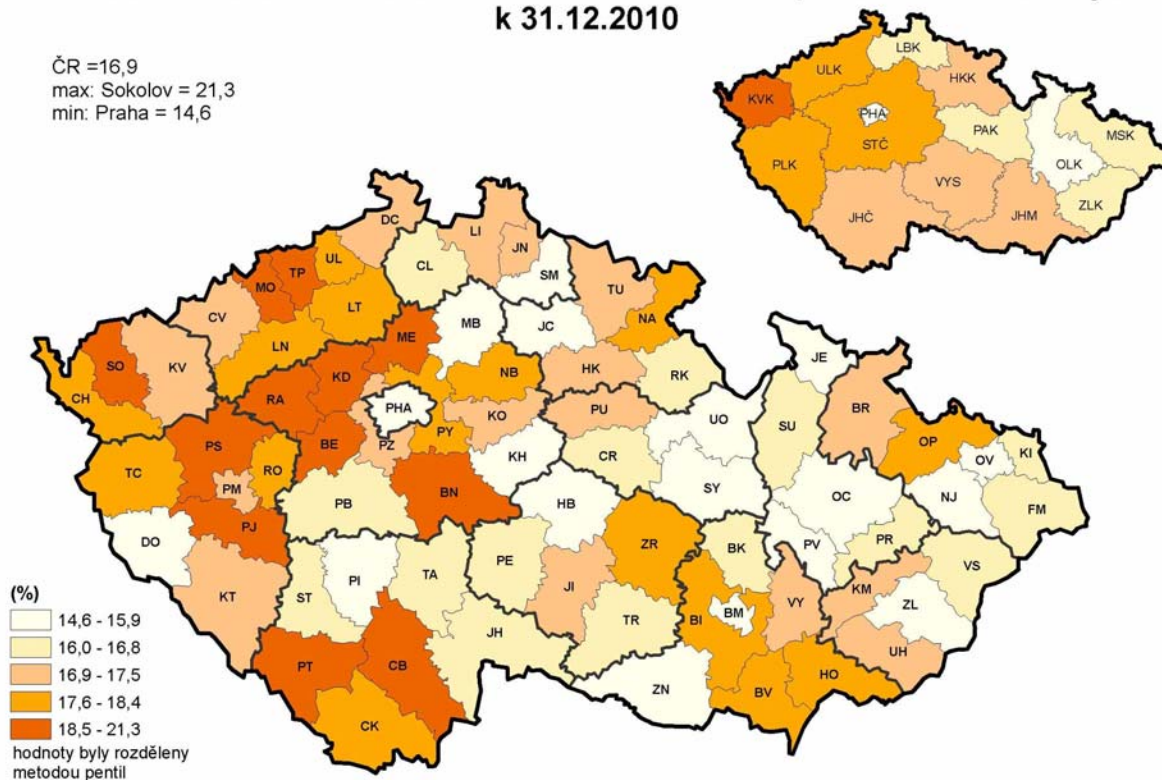
ČR = 8,13
max: Most = 20,54
min: Praha-východ = 2,33



Kartogram 3 a 4

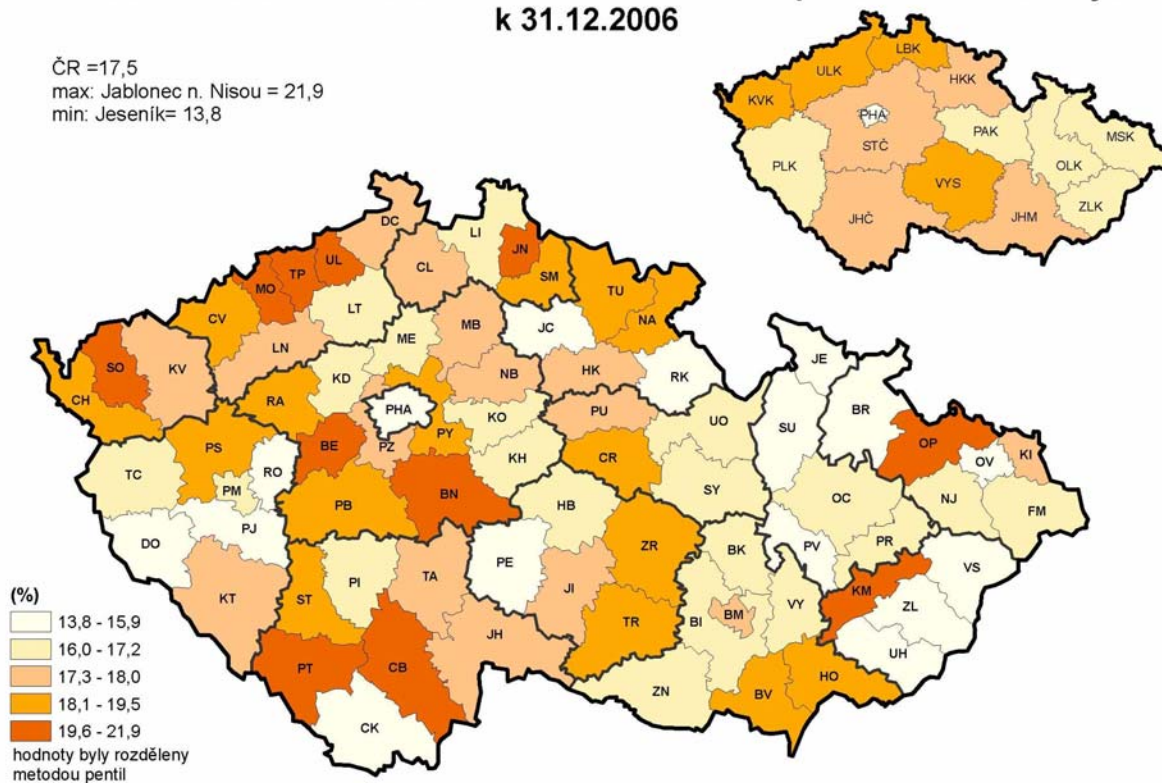
Podíl uchazečů o zaměstnání do 25 let z celkového počtu nezaměstnaných k 31.12.2010

ČR = 16,9
 max: Sokolov = 21,3
 min: Praha = 14,6



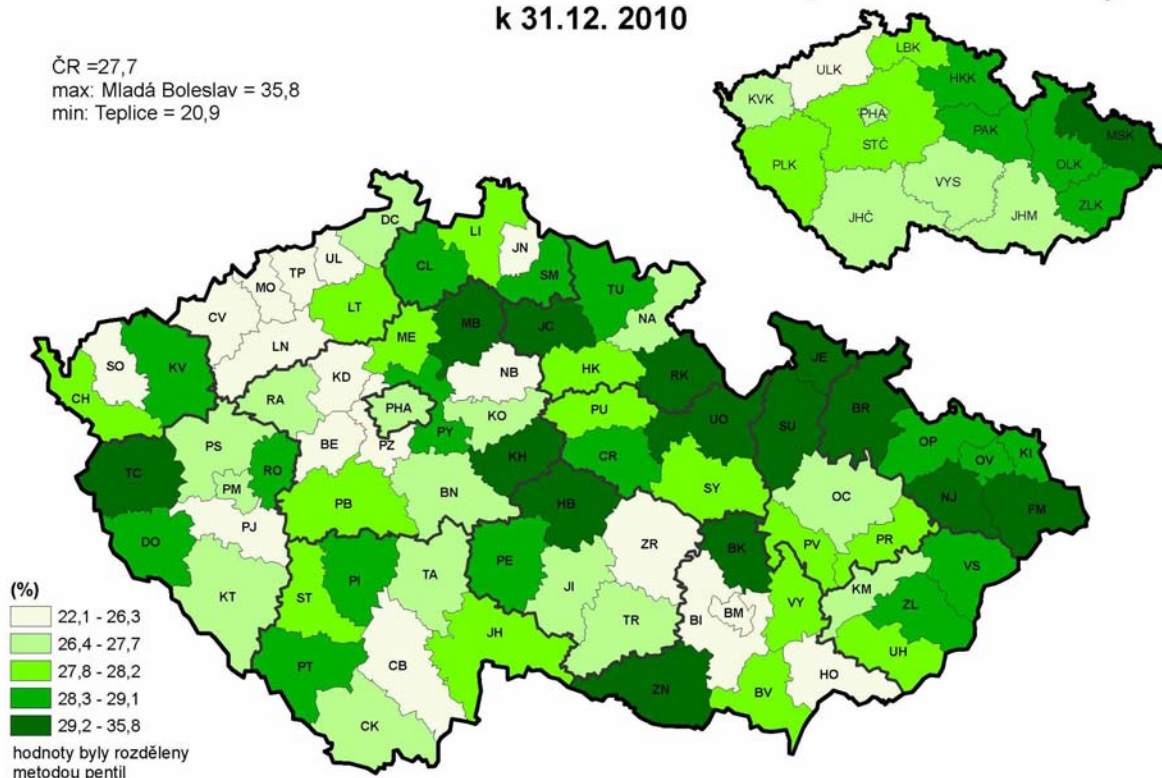
Podíl uchazečů o zaměstnání do 25 let z celkového počtu nezaměstnaných k 31.12.2006

ČR = 17,5
 max: Jablonec n. Nisou = 21,9
 min: Jeseník = 13,8



Podíl uchazečů o zaměstnání nad 50 let z celkového počtu nezaměstnaných k 31.12. 2010

ČR = 27,7
 max: Mladá Boleslav = 35,8
 min: Teplice = 20,9



Podíl uchazečů o zaměstnání nad 50 let z celkového počtu nezaměstnaných k 31.12. 2006

ČR = 27,1
 max: Rokycany = 34,3
 min: Most = 20,7

