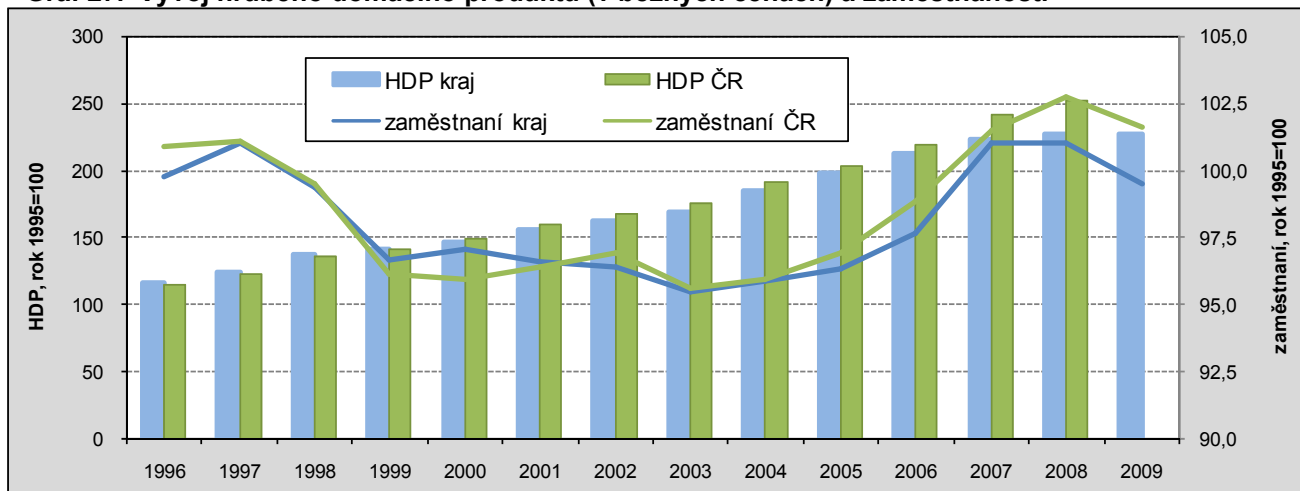


3. Využití pracovní síly

V ekonomice kraje převažoval hospodářský růst... Celkový ekonomický vývoj je důležitým indikátorem situace na trhu práce, tedy využití lidských zdrojů. Typickým rysem hospodářské dynamiky jak celé republiky, tak i kraje byl ekonomický růst, který se s různou intenzitou projevoval až do závěru první dekády současného století.

Graf 27. Vývoj hrubého domácího produktu (v běžných cenách) a zaměstnanosti



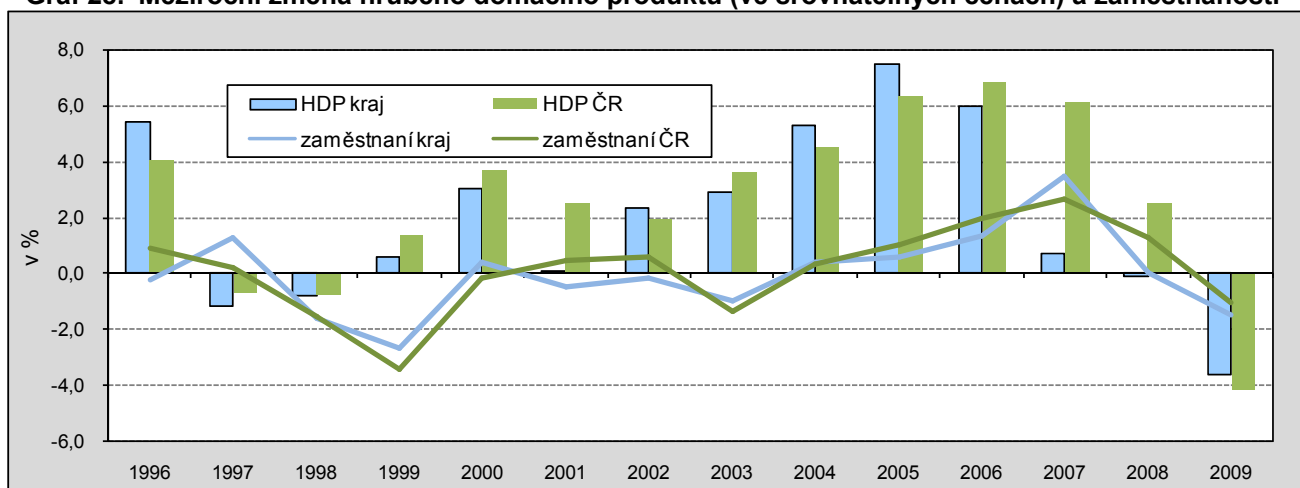
... doprovázený v počátečním období snižováním zaměstnanosti.

Zatímco ekonomická výkonnost kraje vyjádřená hrubým domácím produktem rostla téměř po celé sledované období, nebyl vývoj využití pracovní síly tak jednoznačný. Pokračování procesu transformace na nové tržní ekonomické podmínky se promítlo do postupného snižování zaměstnanosti. Tento proces se zastavil až s nástupem konjunktury na počátku tisíciletí.

Zpomalení ekonomiky se projevilo dříve než v ostatních krajích.

Celkový trend byl provázen nerovnoměrností v jednotlivých časových etapách. Typická je konjunktura započatá rokem 2002 s enormně vysokými přírůstky HDP v letech 2004 až 2006. V dalších letech se již začíná projevovat ekonomická krize; v roce 2007 značným zpomalením růstu HDP - nejvýraznějším ze všech krajů. V roce 2008 již v kraji HDP klesl, zatímco v ČR celkem a v dalších 9 krajích ještě rostl. Rozdílně proti průměru republiky probíhal také vývoj v roce 2009. Dalo by se říci, že důsledky krize byly v kraji poněkud menší (pokles HDP byl čtvrtý nejnižší ze všech regionů), ale zde je třeba také uvažovat nižší meziroční základnu pro výpočet.

Graf 28. Meziroční změna hrubého domácího produktu (ve srovnatelných cenách) a zaměstnanosti

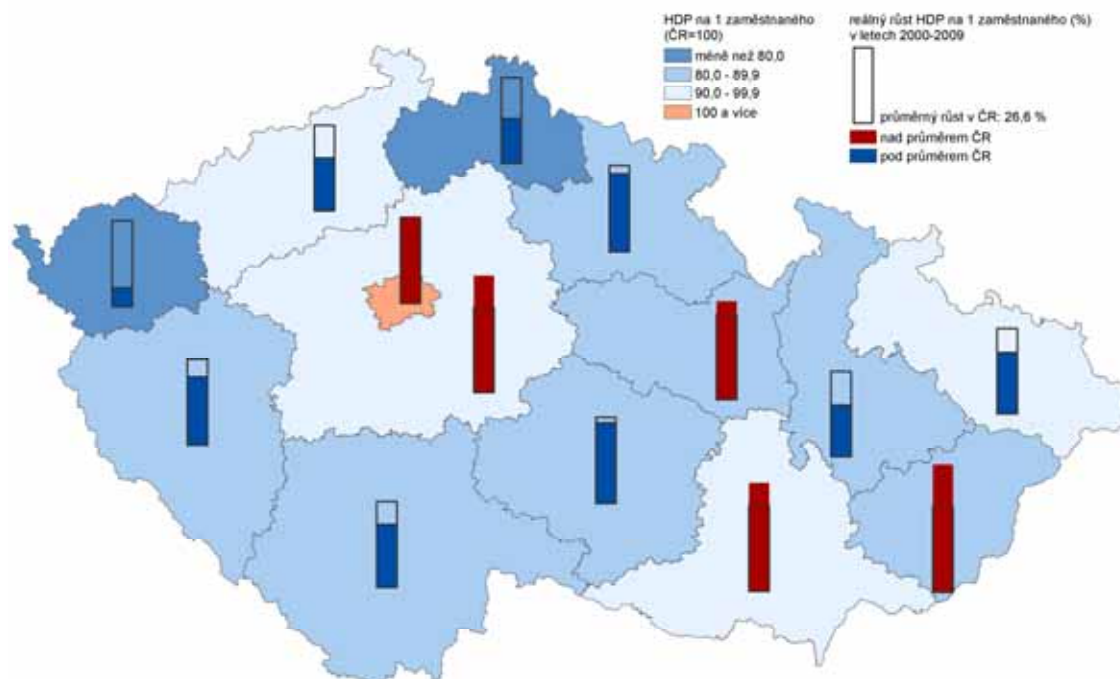


Využití pracovní síly od roku 2007 klesá.

Hospodářský růst byl částečně založen i na vyšším využití pracovní síly a zejména v období konjunktury se počty zaměstnaných zvyšovaly. Obdobně náznaky krize a pak její přímý dopad byly řešeny především propouštěním a úsporami v oblasti pracovních sil. Přitom trend byl v kraji obdobný jako v průměru republiky. Pouze ke konci sledovaného období byl v kraji dopad do zaměstnanosti podstatně menší.

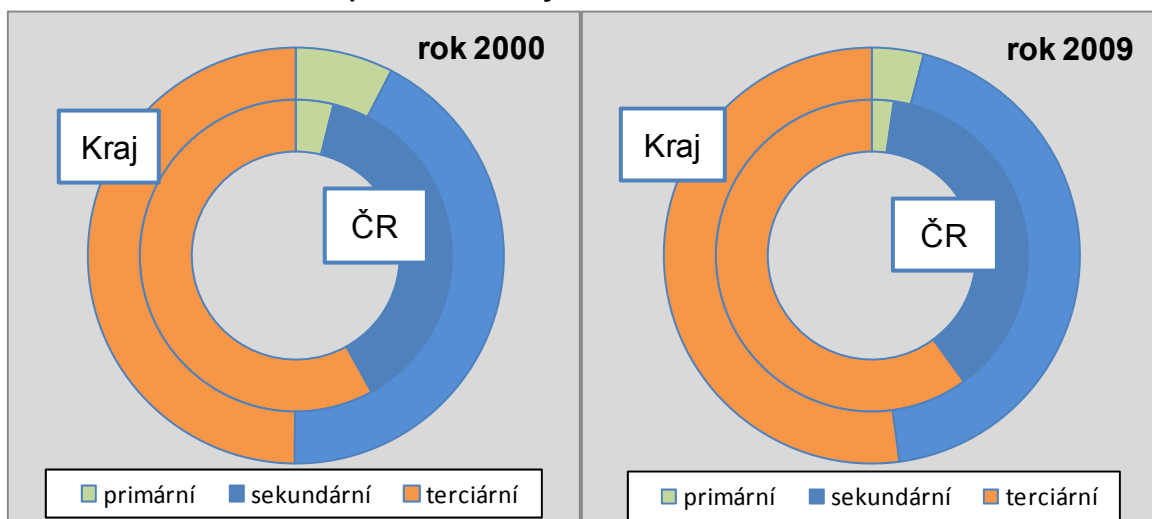
Produktivitou práce i jejím vývojem se kraj neliší od většiny ostatních. *Hospodářská výkonnost regionu byla zvyšována produktivitou práce. Vzhledem k dostupnosti dat musíme však hovořit pouze o tzv. souhrnné produktivitě práce. Ta v celokrajském měřítku odpovídá úrovni většiny ostatních regionů a i z hlediska vývoje byla jako ve většině regionů podprůměrná.*

7. Produktivita práce podle krajů v roce 2009



Rozdíly ve struktuře HPH... *Za celkovými hodnotami se skrývají rozdíly v odvětvové skladbě. Přestože krajská data chybí, dá se na obecné tendence usuzovat ze změn ve struktuře hrubé přidané hodnoty.*

Graf 29. Struktura hrubé přidané hodnoty



... se koncentrují na nižší podíl služeb. *Základní změnou struktury HPH je další snižování podílu primárního sektoru ve prospěch sektoru terciárního. Tento proces je ale v kraji pomalejší, přičemž v ekonomice se podstatněji projevuje nižší podíl terciárního sektoru. Nejde jen o to, že zaostáváme proti průměru republiky (kde je velmi výrazný vliv Hl. města Prahy) ale i ve vztahu k ostatním krajům je zastoupení nižší – kraji patří až 9. příčka.*

Na vývoj HDP pozitivně působí především energetika. *Nižší strukturální zastoupení odvětví s obecně vyšší hodinovou produktivitou práce (z HDP) a opačně vyšší podíl těch odvětví, kde je produktivita nižší, jsou hlavní příčinou uvedených disproporcí proti průměru. Konkrétně jde v kraji především o odvětví obchodu a oprav, finančního zprostředkování ale také těžebního průmyslu, které*

nedosahují takového zastoupení jako v republice. Naopak vyšší podíl (ale opět s negativním dopadem do HDP) máme zejména v zemědělství, resp. v celém primárním sektoru, a ve zpracovatelském průmyslu. Jediným odvětvím, s výrazně pozitivním dopadem, je energetika se svou velice nadprůměrnou hodinovou produktivitou z HDP.

V ekonomice kraje je stále velmi důležitý zpracovatelský průmysl.

Stále velmi významnou pozici si v kraji udržuje průmysl. Ve struktuře hrubé přidané hodnoty na něj připadá více než třetina a na samotný zpracovatelský průmysl téměř čtvrtina z celokrajského objemu. Přitom vývojový trend převážně znamená snižování podílu na HPH, když pokles se zde projevuje především ve dvou posledních letech v důsledku ekonomické krize. Naopak dvakrát vyšší zastoupení (nárůst na 12 % v roce 2009) má výroba a rozvod energetiky, vody a plynu.

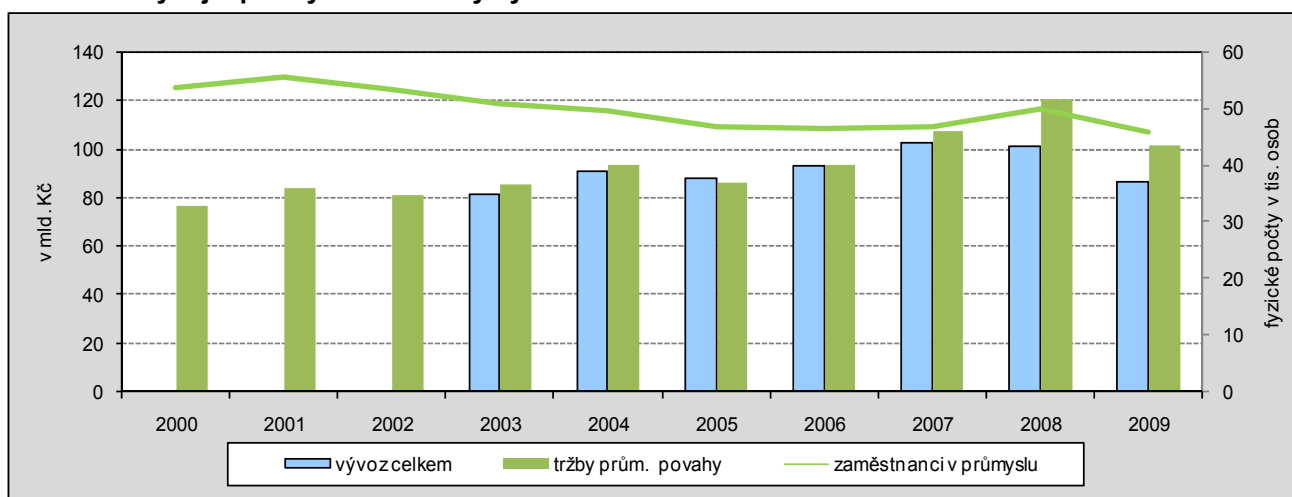
Tržby v průmyslu rostly až do roku 2008...

Výkonnost průmyslu, měřená tržbami z průmyslové činnosti v běžných cenách, se zvyšovala až do roku 2008. Při velmi vysoké dynamice energetiky, dosahoval relativně vysoké přírůstky rovněž zpracovatelský průmysl. Zde však již v roce 2008 došlo ke stagnaci doprovázené v následujícím roce poklesem. Tržby průmyslové povahy klesly meziročně za průmysl celkem téměř o 20 %.

...zaměstnanost klesala.

Přestože výkonnost průmyslu rostla a ovlivnila tak i vývoj celkového vývozu (za všechny sektory) v kraji, zaměstnanost v průmyslu převážně klesala.

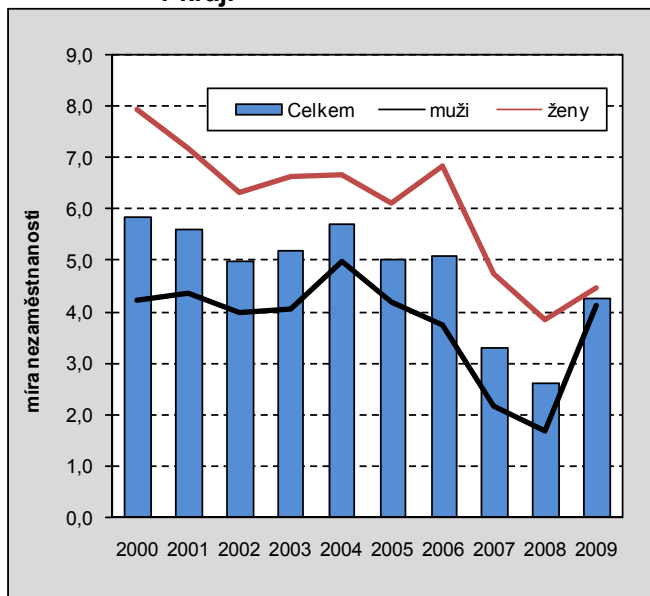
Graf 30. Vývoj v průmyslu a celkový vývoz



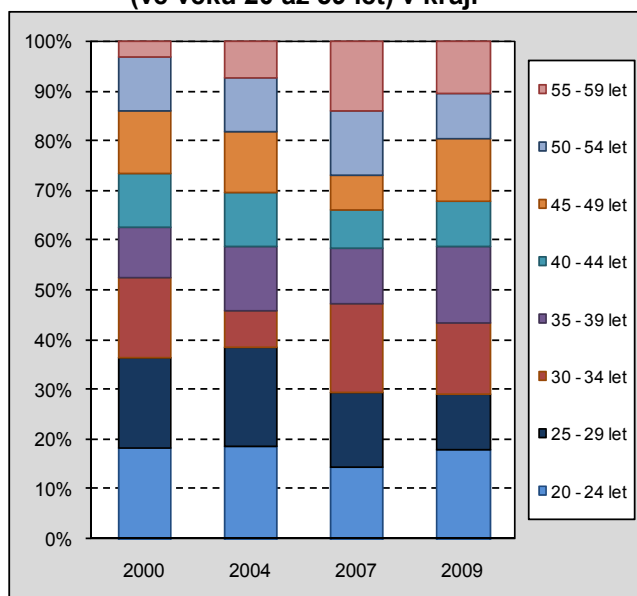
Změny v nezaměstnanosti.

Ekonomický růst a posléze i zpomalení hospodářské dynamiky bylo provázeno změnami ve vývoji nezaměstnanosti.

Graf 31. Vývoj obecné míry nezaměstnanosti v kraji



Graf 32. Věková struktura nezaměstnaných (ve věku 20 až 59 let) v kraji



Míry nezaměstnanosti mužů a žen se vyrovnaly.

Míra nezaměstnanosti reaguje na ekonomickou situaci s určitým zpožděním, ale kauzální závislost je zde zcela zřejmá. Celková nezaměstnanost byla přitom z pohledu trendu zcela rovnoměrně ovlivňována muži i ženami. Obecně vyšší byla přitom nezaměstnanost žen. Tento stav se zásadně změnil v roce 2009, kdy ke ztrátě zaměstnání došlo ve větší míře u mužů a míra nezaměstnanosti se v obou genderových skupinách vyrovnala. Tento nový fenomén potvrzují i data úřadů práce, podle nichž v roce 2009 počet evidovaných uchazečů o práci (mužů) již převýšil počet uchazeček.

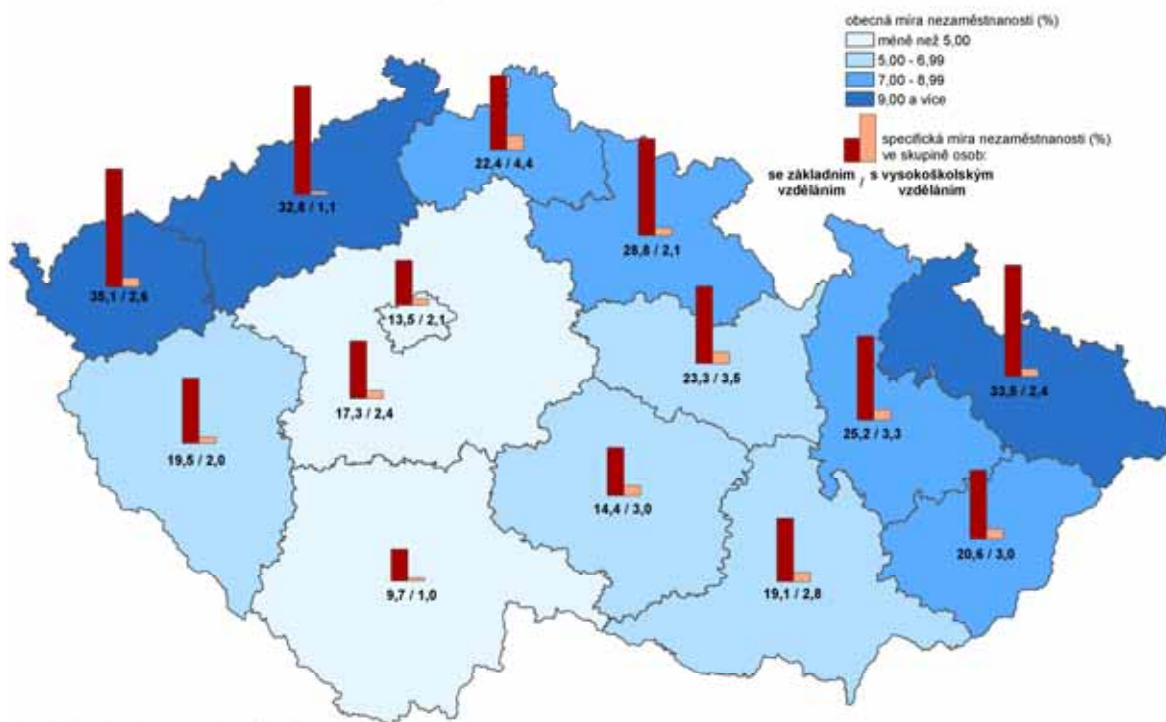
Změny ve struktuře nezaměstnaných ovlivňují především věkové kategorie do 25 let a nad 45 let.

Ke změnám došlo i podle věkové struktury uchazečů. Tyto změny dokumentuje graf na předchozí straně, když do časové osy byly zařazeny jen zlomové roky (rok 2008 však musel být z důvodu neúplnosti dat nahrazen rokem předchozím). Změny věkové struktury nezaměstnaných se v zásadě projevují v dobách ekonomické prosperity vyšší nabídkou pracovních míst, takže najdou uplatnění i ti, pro které se v horších ekonomických podmínkách možnost pracovat již nenajde. To vysvětluje např. relativně velký podíl nezaměstnaných ve věku 30 až 34 let v roce 2007. V absolutních počtech jsou hodnoty v této věkové kategorii za rok 2007 zcela srovnatelné s rokem 2009.

Kraj má druhou nejnížší nezaměstnanost.

Kraj dlouhodobě patří k regionům s nezaměstnaností nejnižší. Po Hl. městě Praze byla v rámci celé republiky až do roku 2001 nezaměstnanost v kraji druhá nejnižší. Mezi roky 2002 až 2008 se většinou udržovala na třetím místě (převážně ještě za Středočeským krajem). V roce 2009 se kraj v nezaměstnanosti vrátil na druhou pozici hned za Hlavní město Prahu.

8. Obecná míra nezaměstnanosti podle krajů v roce 2009



Zdroj: Výběrové šetření pracovních sil (Český statistický úřad)

S rostoucí vzdělaností nezaměstnanost klesá.

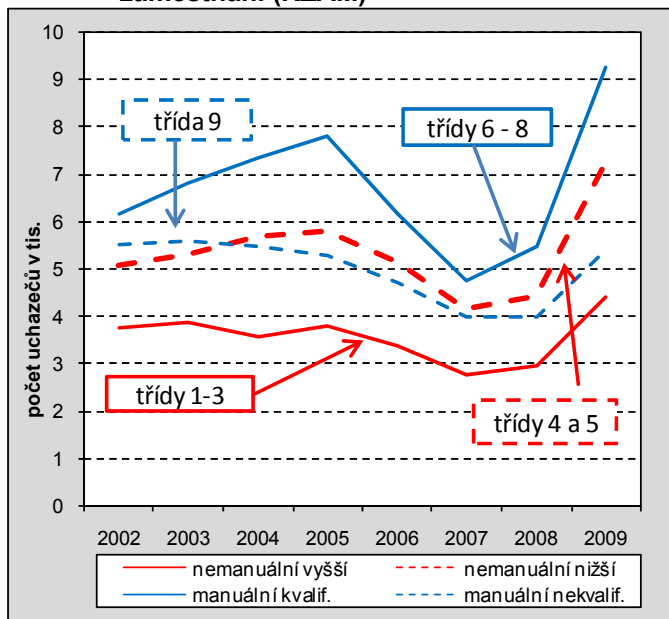
Kartogram rovněž dokládá vztah nezaměstnanosti a kvality pracovní síly. Konkrétně vzdělanostní úrovně. Proti průměrné krajské míře obecné nezaměstnanosti v roce 2009 s hodnotou 4,3 % stojí na jedné straně téměř 10 % nezaměstnanost osob se základním vzděláním a protipólem je kategorie vysokoškoláků, kde obecná míra nezaměstnanosti jen zcela nepatrně přesahuje 1 %. Přitom všechny uvedené hodnoty ovlivňuje relativně nízká nezaměstnanost v kraji. Pro srovnání v regionech s nejvyšší nezaměstnaností dosahovala míra obecné nezaměstnanosti osob se základním vzděláním hodnoty 32,8 % v Ústeckém kraji a 35 % v Karlovarském kraji.

Jen pro upřesnění: Výše uvedená data vychází z výběrového šetření a jsou průměrem za rok. Jsou tedy podstatně nižší, než hodnoty zjištěné úřady práce, které se liší i metodicky, ale především jsou to stavové hodnoty ke konci roku.

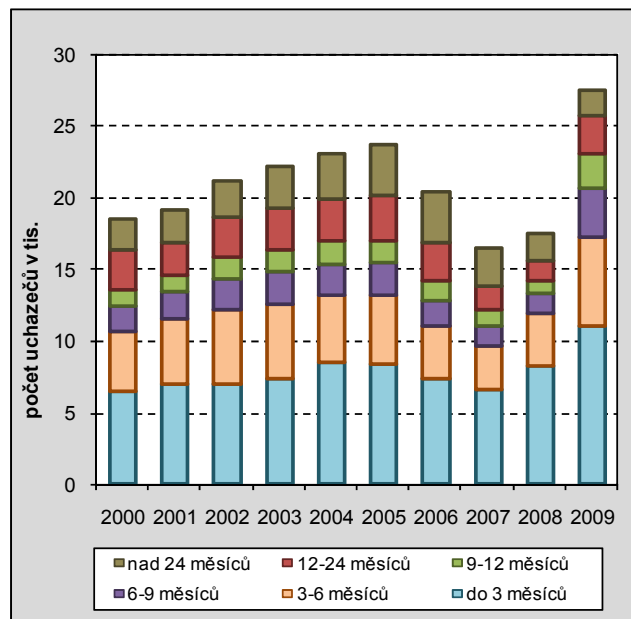
Nezaměstnanost v roce 2009 zvýšili především kvalifikovaní dělníci a méně kvalifikovaní nemanuální pracovníci.

Uvedenou závislost nezaměstnanosti a vzdělání potvrzuje pohled na kvalifikační strukturu nezaměstnaných z údajů MPSV. Počty nezaměstnaných s nižší kvalifikací jsou pochopitelně vyšší než počet uchazečů kvalifikovanějších. Rozdíly mezi oběma kategoriemi nejsou však příliš velké a v některých letech je zde situace obrácená. Počet nezaměstnaných u povolání nemanuálního charakteru s vyšší kvalifikací je zhruba na 60 až 70 % stavu uchazečů s nižší kvalifikací a v průběhu hospodářského cyklu se uvedený poměr příliš nemění. Naproti tomu u dělnických povolání jsou klienty úřadů práce daleko častěji kvalifikovaní pracovníci a tento poměr se nemění ani v průběhu hospodářského cyklu. Zvláště markantní nárůst se přitom projevil v roce 2009, kdy tato kategorie zaznamenala nárůst o 70 %.

Graf 33. Nezaměstnaní podle klasifikace zaměstnání (KZAM)



Graf 34. Nezaměstnaní podle délky evidence



Dvě třetiny uchazečů o práci najdu uplatnění na trhu práce do půl roku.

Absorpční schopnosti trhu práce v kraji dokumentuje to, že zhruba dvě třetiny uchazečů o zaměstnání se v evidenci úřadů práce „neohřejí“ déle než půl roku. Přitom zhruba třetina uchazečů opouští evidenci již do třech měsíců. Naproti tomu vážným problémem je nezaměstnanost pro zhruba čtvrtinu uchazečů, které mají úřady práce v evidenci déle než rok. Více než 2 roky zůstává v evidenci úřadů zhruba desetina uchazečů. Podíl dlouhodobě evidovaných uchazečů se v roce 2009 poněkud snížil. V absolutních hodnotách ale počty nezaměstnaných, hledajících práci déle než 1 rok, vzrostly. V rámci této skupiny však meziročně poklesl počet uchazečů evidovaných déle než 2 roky. S největší pravděpodobností se tedy jedná o přesun mezi těmito dvěma kategoriemi. To, že ekonomická krize donutila část uchazečů řešit svou situaci jiným způsobem, např. odchodem do předčasného důchodu, je spíše výjimkou.

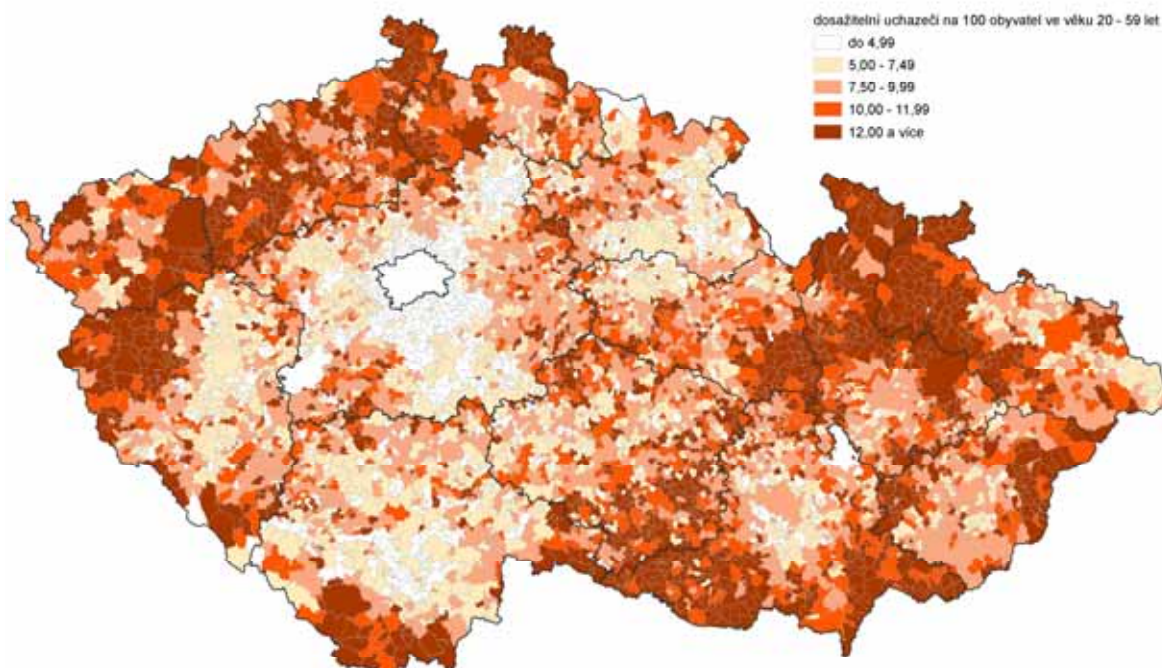
Více než desetina absolventů středních škol se hlásí na úřadech práce.

Specifické postavení v nezaměstnanosti mají mimo jiné absolventi škol. V roce 2009 celých 16 % středoškoláků s výučním listem a stejný podíl s maturitním vysvědčením a odborným výcvikem nenašlo uplatnění na trhu práce. U středoškoláků s maturitou byl tento podíl poněkud nižší (10 %). V porovnání s republikovým průměrem je to srovnatelná hodnota u středoškoláků s odborným výcvikem a stejně tak s výučním listem, u maturantů jsou v kraji hodnoty nižší. Podle vybraných skupin oborů byla nejvyšší nezaměstnanost u středoškoláků s výučním listem v gastronomii a obchodu (20 %) a tyto obory mají také nejvyšší nezaměstnanost u absolventů s maturitou a odborným výcvikem. Naproti tomu v maturitních oborech byla nejvyšší nezaměstnanost (20 %) v oboru „podnikání v oborech a odvětvích“ (dříve ekonomika). Přes poměrně výraznou diferenciaci nezaměstnanosti mezi jednotlivými obory, nelze jednoznačně vybrat ty, kde by míra nezaměstnanosti byla podstatně podprůměrná. Jedinou výjimkou jsou absolventi s gymnaziálním vzděláním, kde vzhledem k většinou předpokládanému studiu na vysoké škole je zhruba 4 % nezaměstnanost pochopitelná.

Zvýšení nezaměstnanosti zaznamenaly hlavně ORP Kaplice a Dačice.

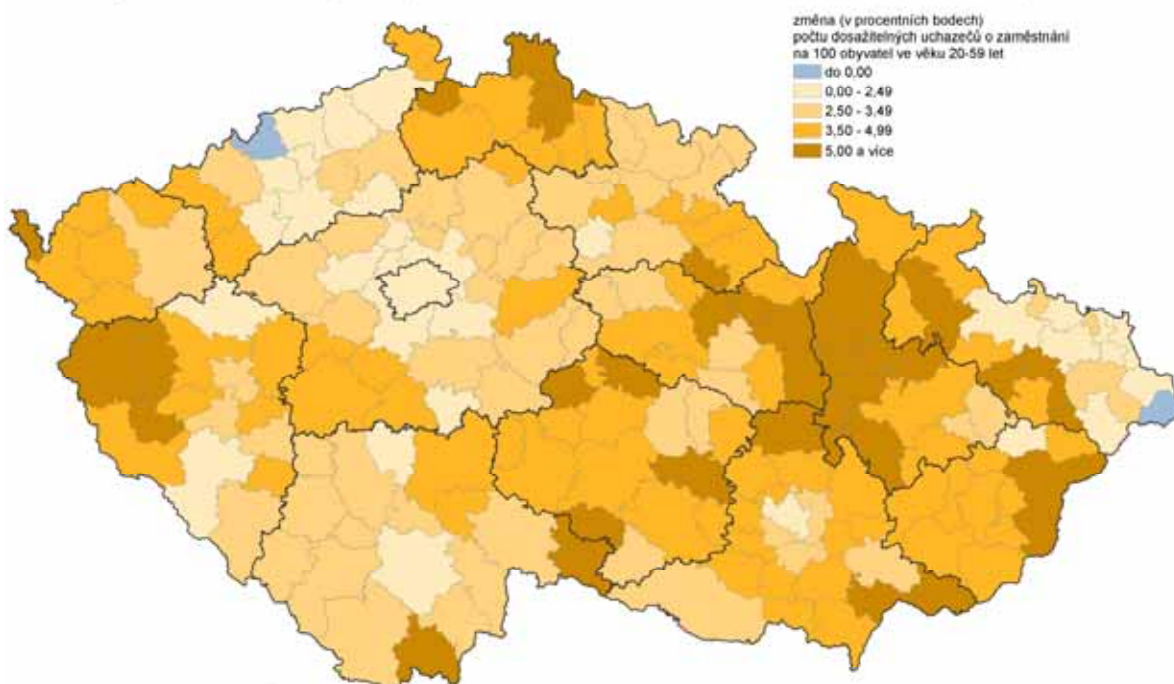
Za celkovou nezaměstnaností v kraji se skrývají určité disproporce mezi jednotlivými nižšími územními celky. Zvláště patrná je nezaměstnanost na jihu a východě kraje. Na jihu a východě došlo také k největšímu zhoršení. V kraji tak stále zůstávají oblasti, kde se nedaří problém nezaměstnanosti vyřešit.

9. Míra nezaměstnanosti podle obcí k 31.12. 2009



Zdroj: Ministerstvo práce a sociálních věcí, Český statistický úřad

10. Změna míry nezaměstnanosti podle správních obvodů ORP v období 2007 až 2009 (stavy k 31.12)



Zdroj: Ministerstvo práce a sociálních věcí, Český statistický úřad

Výši průměrné mzdy v kraji určuje zpracovatelský průmysl, kam je soustředěna třetina všech zaměstnanců.

V rámci využití pracovní síly je důležité, jak je tato pracovní síla oceněna, tedy jaká je platová úroveň. Při značné diferenciaci mezi jednotlivými odvětvími je pro tuto sféru rozhodující oborová struktura hospodářství. Ta právě v kraji příliš příznivá není. Nadprůměrné mzdy (34 tisíc Kč v roce 2008) jsou v energetice a rovněž (přes 31 tisíc Kč) v odvětvích IT a peněžnictví a pojišťovnictví. V uvedených odvětvích bylo ale zaměstnána pouze necelých 5 % z celkového počtu pracovníků na území kraje. Naproti tomu jen na 90 % krajského průměru byly v roce 2008 průměrné mzdy v zemědělství s podílem na celkové zaměstnanosti více než 6 % a v odvětví velkoobchodu a maloobchodu, kde je zaměstnána celá desetina všech pracovníků. Mimo to v odvětvích ubytování a stravování a také v administrativních a podpůrných činnostech oficiální statistiky hovoří o mzdách na úrovni 50 % až 60 % krajského průměru.

Všechny sousední kraje mají průměrné mzdy vyšší.

V porovnání s ostatními regiony není mzdová úroveň příliš vysoká, resp. řadíme se ke krajům, kde mzdy patří k nejnižším. V roce 2008 náležela kraji až 10. pozice a z hlediska vývoje od roku 2000 zde byl zaznamenán třetí nejpomalejší růst. V porovnání se sousedním Plzeňským krajem byla v Jižních Čechách v roce 2000 mzda nižší jen o necelé 3 stokoruny, a tato diference se v roce 2008 prohloubila na více než čtyřnásobek. Obdobně ve vztahu ke kraji Vysočina byl v Jihočeském kraji průměrný výdělek v roce 2000 vyšší o 830 Kč, ale v roce 2008 je to již opačně a rozdíl představuje 207 Kč ve prospěch kraje Vysočina.

11. Průměrná hrubá měsíční mzda podle krajů v letech 2000 až 2008

