

# 1. Velikost pracovní síly

**Pracovní sílu tvoří ekonomicky aktivní obyvatelstvo (zaměstnaní a nezaměstnaní).**

Za pracovní sílu se pro účely analýzy považuje ekonomicky aktivní obyvatelstvo ve věku 15 a více let. **Ekonomicky aktivní zahrnují** možný lidský potenciál trhu práce, a to **jak zaměstnané** (skutečně využitý potenciál), **tak nezaměstnané**. Protipólem ekonomicky aktivních jsou ekonomicky neaktivní. V nejjednodušším pohledu jde o důchodce, žáky a studenty a osoby pečující o rodinu. Údaje o pracovní síle, míře ekonomické aktivity<sup>2</sup>, míře zaměstnanosti či nezaměstnanosti jsou získávány z Výběrového šetření pracovních sil (VŠPS). Tady je na místě podotknout, že všechny údaje z VŠPS jsou podle místa bydliště, konkrétně u zaměstnanosti tedy nepostihují dojížděku za prací.

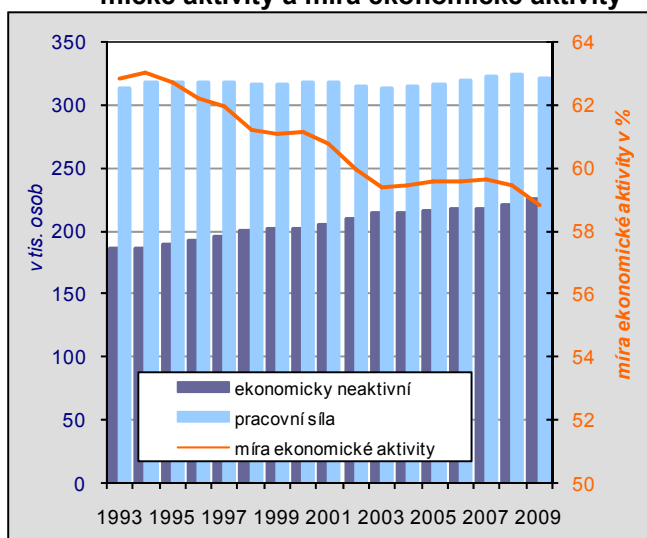
**Velikost pracovní síly ovlivňují změny ekonomické aktivity a demografické změny.**

Velikost pracovní síly a její vývoj v zásadě ovlivňují změny ekonomické aktivity a demografické změny. Změny ekonomické aktivity úzce souvisejí s věkovou strukturou a sociálními jevy, souvisejí se střídáním generací na trhu práce (v případě generace vstupující na trh práce jde o zvyšování vzdělanosti a s tím spojený odklad vstupu na trh práce, v případě generace odcházející z trhu práce jde o posunutí důchodového věku v souvislosti se stárnutím populace a růstem počtu důchodců), a jsou rovněž ovlivněny zdravotním stavem populace (osoby ekonomicky neaktivní ze zdravotních důvodů). K demografickým změnám ovlivňujícím velikost pracovní síly lze mimo změn věkové struktury také přiřadit migraci obyvatel, porodnost<sup>3</sup> a úmrtnost (zejména osob v produktivním věku).

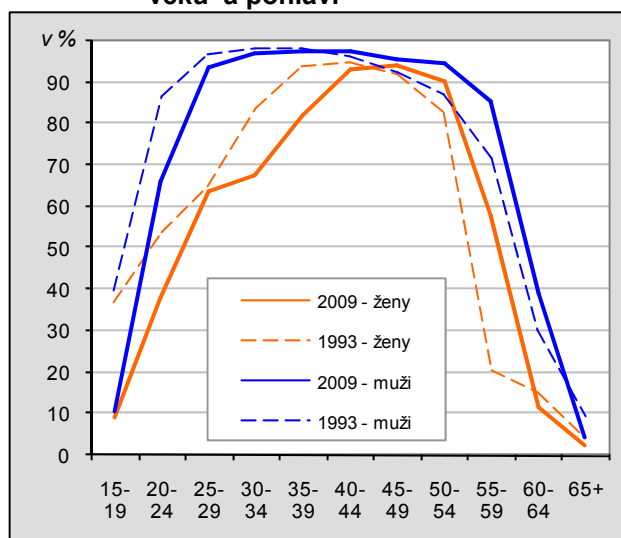
**Pracovní síla v kraji roste, i když pomaleji ve srovnání s výsledky za ČR.**

**Pracovní sílu** představuje v posledních letech v Jihočeském kraji zhruba **320 tisíc osob** (2006-2009). Z dlouhodobého hlediska tento počet spíše trvale roste, mezi lety 1993 a 2009 o 2,4 % (7,5 tis. osob). Uvedený trend, i když pozvolnější, odpovídá trendu za celou republiku<sup>4</sup>. **Význam kraje pro pracovní sílu celé České republiky se prakticky nezměnil.** Podíl kraje na ČR se nepatrně snížil z 6,2 % v roce 1993 na 6,1 % v roce 2009. K oslabení vlivu na celou republiku došlo ve většině krajů, naproti tomu posílil vliv kraje Středočeského a Prahy.

**Graf 1. Obyvatelstvo starší 15 let podle ekonomické aktivity a míra ekonomické aktivity**



**Graf 2. Míra ekonomické aktivity podle věku a pohlaví**



**Trhu práce se účastní víc než polovina obyvatel.**

**Podíl pracovní síly** (nebo také ekonomicky aktivních) na celé populaci (včetně dětí) je v Jihočeském kraji shodný s celorepublikovým průměrem. V roce 2009 tvoří ekonomicky aktivní 50,4 % z celkového počtu obyvatel.<sup>5</sup> Pokud vyjdeme z počtu obyvatel ve věku 15 let a více je podíl ekonomicky aktivních, tj. **míra ekonomické**

<sup>2</sup> Míra ekonomické aktivity je podíl počtu zaměstnaných a nezaměstnaných, tedy pracovní síly, na počtu osob starších 15 let, míra zaměstnanosti je podíl počtu zaměstnaných na počtu osob starších 15 let.

<sup>3</sup> Porodnost jednak přechodně přeřazuje osoby ekonomicky aktivní mezi neaktivní (osoby na rodičovské dovolené) a z dlouhodobého pohledu je zdrojem budoucích pracovních sil.

<sup>4</sup> V České republice se pracovní síla ve stejném období zvýšila o 3,8 %, tj. o 193 tisíc osob, což téměř ze tří čtvrtin ovlivnil nárůst pracovních sil s bydlištěm ve Středních Čechách (o 15 %) a Praze (o 9 %).

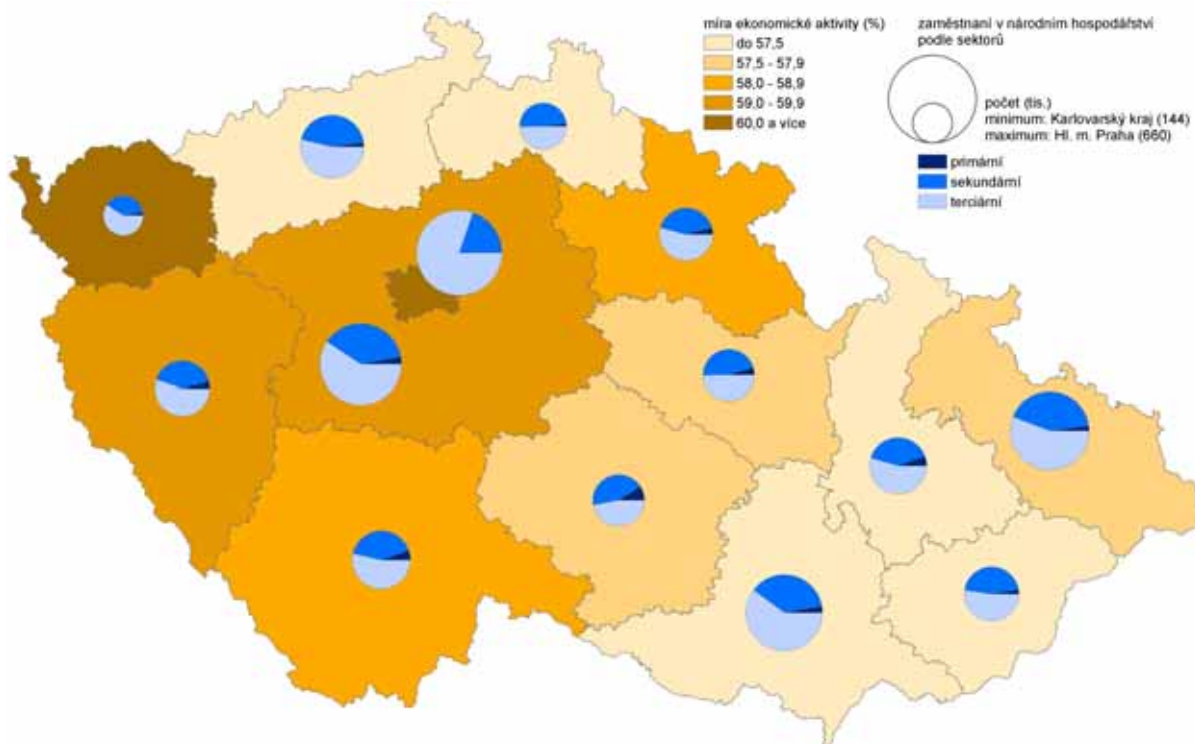
<sup>5</sup> V mezikrajovém srovnání má tento podíl nejvyšší Hlavní město Praha 54,9 % a nejnižší Ústecký kraj 48,5 % (údaje roku 2009).

**aktivity, 58,8 %** téměř shodná s celorepublikovým průměrem. Dokonce i z pohledu celé Evropské unie patří Jihočeský kraj k regionům s průměrnou mírou ekonomické aktivity (region soudržnosti NUTS2 Jihozápad se mezi regiony EU zařadil podle míry ekonomické aktivity zhruba doprostřed - poblíž mediánu).

**Dříve nadprůměrná míra ekonomické aktivity se prudším poklesem přiblížila průměru ČR.**

Ekonomická aktivita obyvatel kraje se od roku 1993 snižovala. Stejný trend zaznamenala i Česká republika jako celek a ostatní kraje s výjimkou Prahy<sup>6</sup>. Přestože v Jihočeském kraji byl **pokles** ve srovnání s ostatními kraji **strmější** (4. nejhlubší), ztratil kraj v pomyslném žebříčku podle míry ekonomické aktivity pouze jedno místo, posunul se ze 4. místa v roce 1993 na 5. místo v roce 2009. Dříve nadprůměrná ekonomická aktivita jeho obyvatel se v roce 2009 přiblížila průměru ČR. Rozdíly mezi kraji v míře ekonomické aktivity nejsou příliš signifikantní<sup>7</sup>, poměr ekonomicky aktivního a neaktivního obyvatelstva je ve všech krajích podobný.

### 1. Ekonomická aktivita obyvatel 15letých a starších a struktura zaměstnaných podle krajů v roce 2009



**Míra zaměstnanosti dlouhodobě téměř nejvyšší, míra podnikatelské aktivity je podprůměrná.**

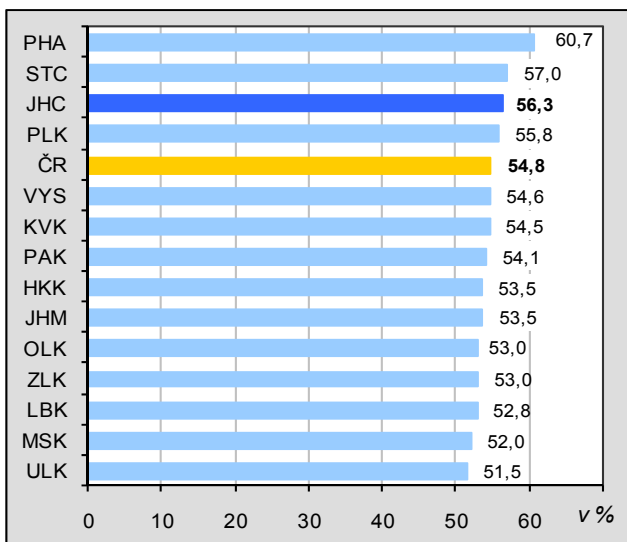
Rozdíly jsou však ve vnitřní struktuře ekonomicky aktivního obyvatelstva. Relativně nízká nezaměstnanost se v Jihočeském kraji promítá do vyšší míry zaměstnanosti (dlouhodobě třetí či čtvrté místo mezi kraji). Ze zaměstnaných osob většina (v roce 2009 téměř 86 %) působí v roli zaměstnanců. Podnikatelé se na zaměstnaných podílí necelými 14 %. V míře podnikatelské aktivity<sup>8</sup> se pozice kraje zhoršila; z dřívější spíše průměrné podnikatelské aktivity se v roce 2009 stala podprůměrná (vlivem snížení počtu mužů pracujících na vlastní účet). Mezi kraji zcela vybočuje Praha s výrazně vyšší mírou zaměstnanosti i podnikatelské aktivity.

<sup>6</sup> Praha je jediným krajem ČR, kde míra ekonomické aktivity obyvatel vzrostla (z 61,9 % v roce 1993 na 62,6 % v roce 2009).

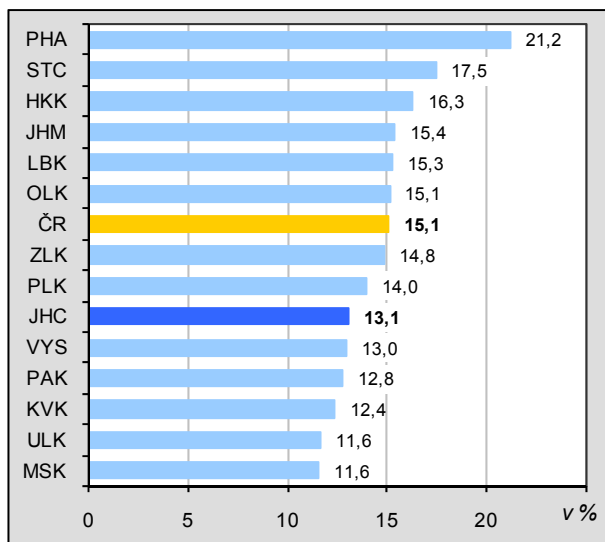
<sup>7</sup> V roce 2009 se míra ekonomické aktivity pohybuje od 57,2 % ve Zlínském do 61,2 % v Karlovarském kraji; nejvyšší je v Praze 62,6 %.

<sup>8</sup> Za míru podnikatelské aktivity se pro účely této analýzy považuje podíl zaměstnavatelů a osob samostatně výdělečně činných na ekonomicky aktivních.

**Graf 3. Míra zaměstnanosti v roce 2009**



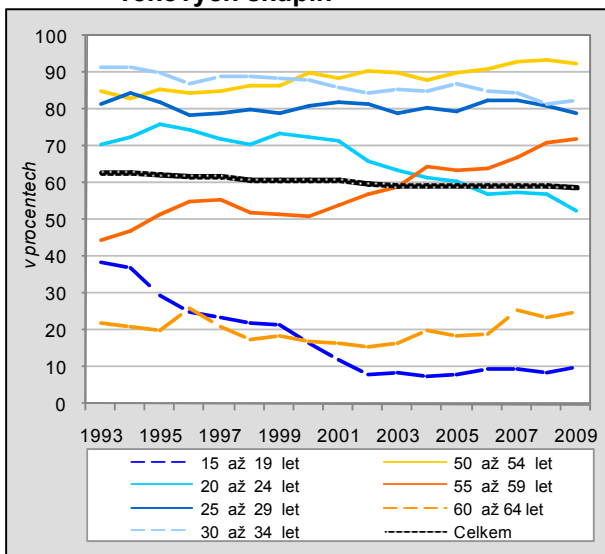
**Graf 4. Míra podnikatelské aktivity v roce 2009**



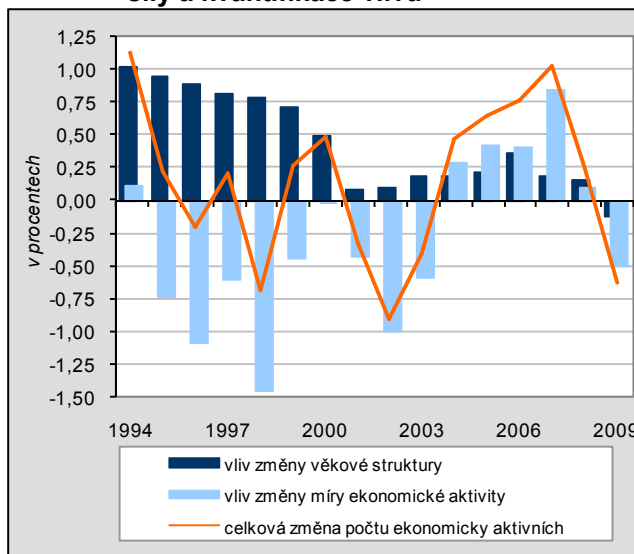
**Ekonomická aktivita mladších ročníků klesá a starších ročníků vzrůstá.**

Jestliže ve sledovaném období celková míra ekonomické aktivity obyvatel kraje klesla, ve specifických mírách podle věku je vývoj různorodý. Nejvyšší míru ekonomické aktivity (92 až 96 %) si udržely věkové kategorie 40 až 45 a 45 až 50 let. U kategorií od 15 do 25 let se ekonomická aktivita markantně snížila vlivem prodlužující se přípravy na budoucí povolání. V kontrastu s tím roste ekonomická aktivita kategorií 50 až 60 let zejména z důvodu posunutí věkové hranice pro odchod do důchodu. Pokles ekonomické aktivity 30 až 35letých souvisí s odložením mateřství do vyššího věku.

**Graf 5. Míra ekonomické aktivity vybraných věkových skupin**



**Graf 6. Meziroční změny ve velikosti pracovní síly a kvantifikace vlivů**



**Pracovní sílu zvyšovaly do roku 2008 demografické vlivy, v roce 2009 však došlo k poklesu.**

Změny ve specifických mírách ekonomické aktivity působily v souhrnu na vývoj ekonomicky aktivních spíše záporně. Velikost pracovní síly by klesala nebýt pozitivního vlivu demografické struktury. Teprve v pětiletém období 2004 až 2008 působily oba vlivy ve shodě kladně, takže počet ekonomicky aktivních se zvyšoval. Toto příznivé období ukončila ekonomická krize. V roce 2009 došlo při negativním působení obou faktorů k poklesu pracovní síly.

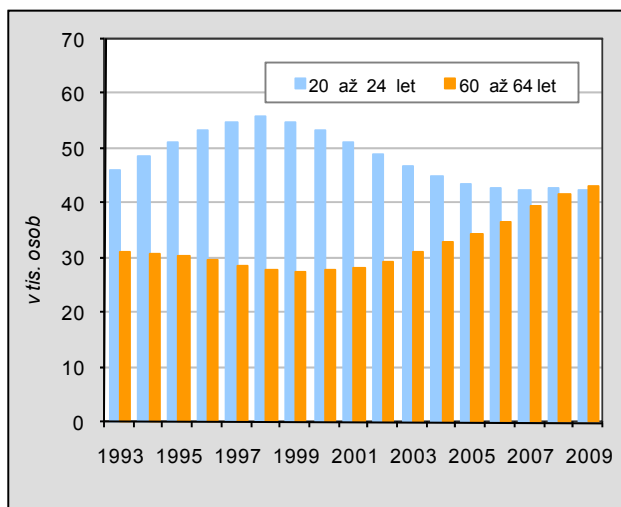
**Demografické vlivy již pracovní sílu nezvyšují.**

Na začátku sledovaného období, které vyvrcholilo v roce 1998, nastupovaly do pracovního procesu silné ročníky sedmdesátých let (generace tzv. Husákových dětí). Rokem 2000 dochází ke zlomu, nejmladší věková kategorie nastupující do pracovního procesu početně klesá. Naproti tomu, jak se přibližují důchodovému věku silně poválečné ročníky, začíná početně narůstat nejstarší věková kategorie produktivního

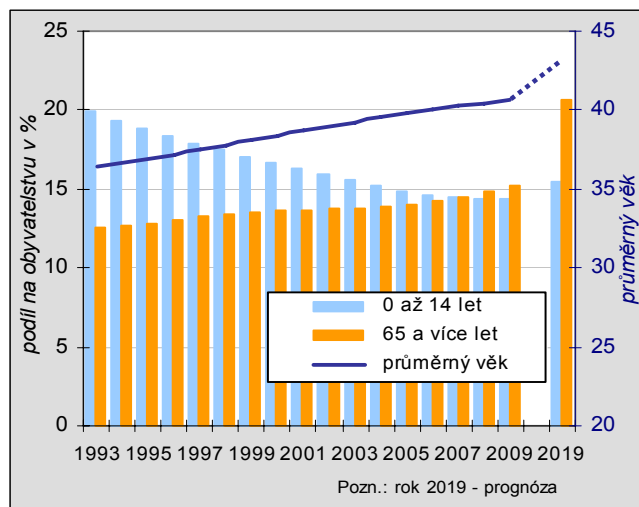
<sup>9</sup> Vzhledem k tomu, že ekonomicky aktivní ve věku 15 až 20 let mají nízkou míru ekonomické aktivity (méně než 10 %) z důvodu studia, považujeme pro tyto účely za nejmladší věkovou kategorii přicházející na trh práce obyvatele ve věku 20 až 24 let.

věku. V roce 2009 již dostihla a přestihla nejmladší věkovou kategorii produktivního věku. Nyní již nelze očekávat, že by mohlo dojít k růstu pracovních sil z demografických důvodů. S vývojem v Jihočeském kraji korespondoval i vývoj v celé ČR.

**Graf 7. Obyvatelstvo ve věku 20 až 24 a 60 až 64 let (generace přicházející a odcházející z trhu práce)**



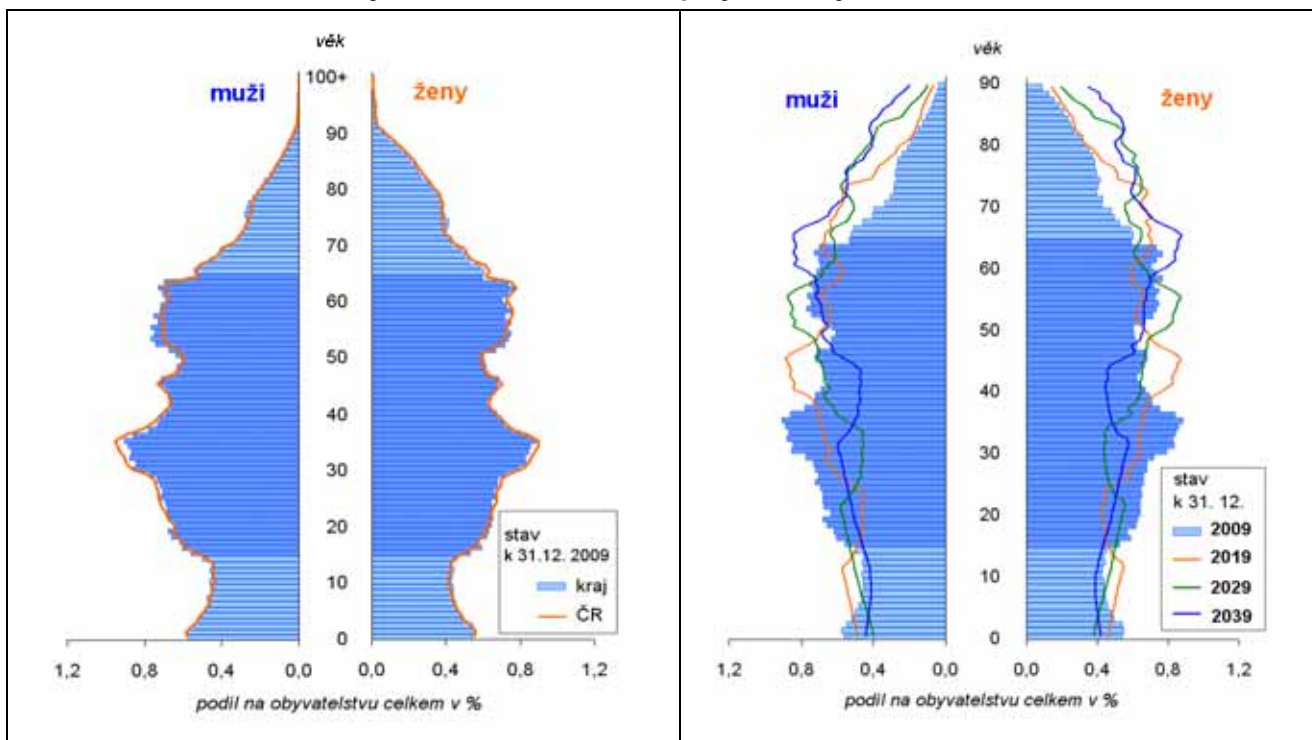
**Graf 8. Obyvatelstvo v předproduktivním a poproduktivním věku a průměrný věk**



**Obyvatelstvo stárne, stárne také pracovní síla.**

V letech 1993 až 2009 vzrostl počet obyvatel Jihočeského kraje o necelá 2 %. Přitom počet obyvatel ve věku 15 a více let se zvýšil o 9 %, zatímco počet dětí a mládeže do 15 let, což jsou budoucí ekonomicky aktivní, se snížil o víc než čtvrtinu. Poslední dva roky převažuje počet obyvatel starších 65 let nad počtem předproduktivních a tento poměr se podle demografické projekce bude dále zhoršovat. Zatímco v roce 2009 je index ekonomické závislosti<sup>10</sup> 21,5 % podle demografické projekce by v roce 2039 byl 49 % (na 100 obyvatel ve věku 15 až 65 let bude 49 obyvatel starších 65 let). Stárnutí obyvatelstva se odráží i v pracovní síle, její průměrný věk v roce 2009 je proti roku 1993 zhruba o 3 roky vyšší.

**Graf 9. Věková struktura obyvatelstva v roce 2009 a projekce kraje do roku 2039**



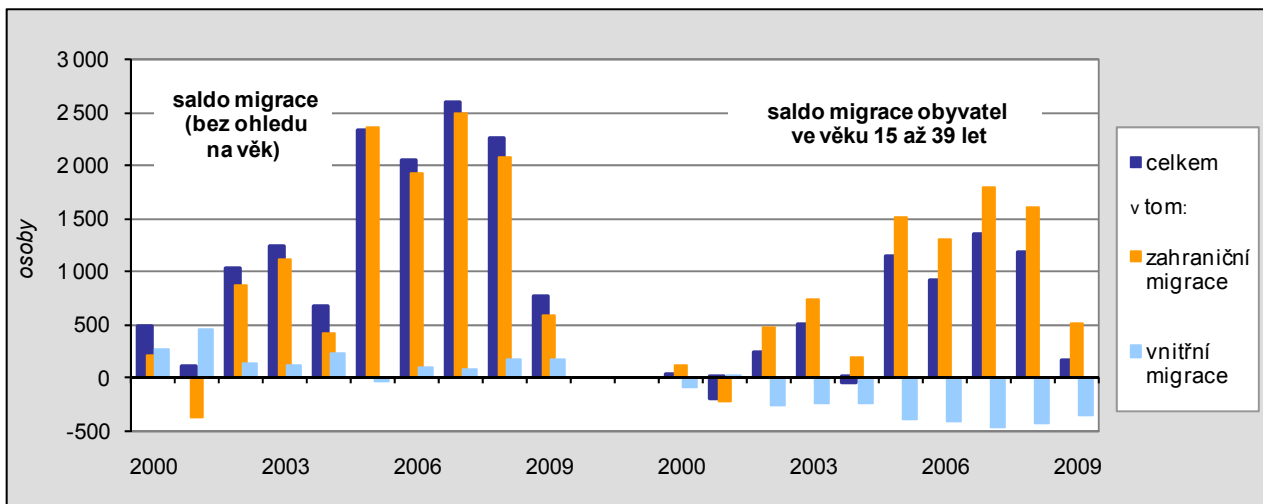
<sup>10</sup> Index ekonomické závislosti má dvě varianty. První variantou je podíl počtu obyvatel mladších 15 let na počtu obyvatel ve věku 15 až 64 let. Druhou, zde použitou variantou, je podíl počtu obyvatel ve věku 65 a více let na počtu obyvatel ve věku 15 až 64 let.



**Z trhu práce začínají odcházet silné válečné ročníky.**

Počet pracovních sil ve sledovaném období významně ovlivňují silné poválečné ročníky, které se trhu práce ještě účastnily, a ročníky sedmdesátých let, které na trh práce vstupovaly. Vzhledem k měnící se věkové struktuře obyvatelstva, se bude významně měnit i velikost pracovní síly v kraji. Zatímco v roce 2009 je v produktivním věku (15-64 let) 70 % obyvatelstva, lze na základě demografické projekce očekávat, že v roce 2019 to bude 64 % a v roce 2039 již jen 59 % obyvatelstva. Ve srovnání s rokem 2009 by v roce 2019 byly počty pracovních sil ve věku 15 až 64 let nižší o 6 % a v roce 2039 nižší o 23 % (za předpokladu nezměněné míry ekonomické aktivity z roku 2009). Je třeba zmínit, že demografická projekce ve svých výpočtech neuvažuje migraci, která je rovněž významným faktorem. A právě migrace je jedním z faktorů, které mají na věkovou skladbu obyvatelstva a zdroje pracovních sil nezanedbatelný vliv.

**Graf 10. Přírůstek obyvatel stěhováním v Jihočeském kraji od roku 2000**



**Počet obyvatel kraje se zvyšoval díky stěhování.**

Při pohledu na vývoj minulých let je zřejmé, že **stěhování počet pracovních sil na trhu práce významně ovlivňuje**. Počet obyvatel Jihočeského kraje se od roku 1993 zvýšil jedině díky migraci. Migrační přírůstek, který v souhrnu za posledních 17 let představoval téměř 19 tisíc osob (bez ohledu na věk), eliminoval nepříznivý vliv přirozené měny; ta by vedla ke snížení stavu obyvatel o 5,6 tis. osob. V období od roku 2000 zvýšila migrace počet obyvatel kraje o 13,4 tis. osob, přirozenou měnou by počet Jihočečů klesl o 1,3 tis. osob<sup>11</sup>.

**Kladný přírůstek stěhováním byl způsoben hlavně zahraniční migrací.**

Skutečnost, že migrací se počet obyvatel za posledních 10 let zvyšuje, byla ovlivněna především zahraniční migrací. Celkový přírůstek obyvatel stěhováním (o 13,4 tis. osob) ovlivnila z 87 % zahraniční migrace, vnitřní migrace (tj. stěhování mezi kraji ČR) zvýšila počet obyvatel „pouze“ o 1,7 tis. osob. Dopad vnitřní migrace na velikost pracovní síly nebyl v Jihočeském kraji stejně jako ve většině ostatních krajů republiky v porovnání se zahraniční migrací nijak významný<sup>12</sup>.

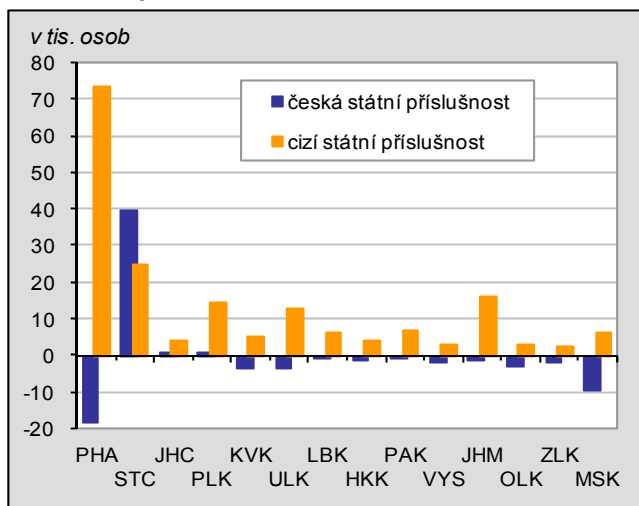
**Mladí lidé se z kraje stěhují - nejčastěji do Prahy a Středočeského kraje.**

Výše uvedený pohled je spíše důležitý z hlediska věkové skladby, neboť hlavně pro budoucí velikost pracovní síly je **důležitá preference mladých lidí žít a bydlet v regionu**. V letech 2000 až 2009 se stěhováním zvýšil počet obyvatel ve věku 15 až 39 let o 5,3 tis. osob. Kladné saldo migrace mladých bylo dosaženo díky zahraniční migraci. Vnitřním stěhováním osob ve věku 15 až 39 let se počet obyvatel kraje snížil o 2,8 tis. osob. Mladí lidé při stěhování mezi kraji preferují Středočeský kraj, Prahu a Plzeňský kraj. V ostatních krajích obyvatel ve věku 15 až 39 let vlivem stěhování do jiných krajů republiky ČR ubývá. Z jiných krajů republiky se do Jihočeského kraje stěhují nejčastěji lidé starší 50 let.

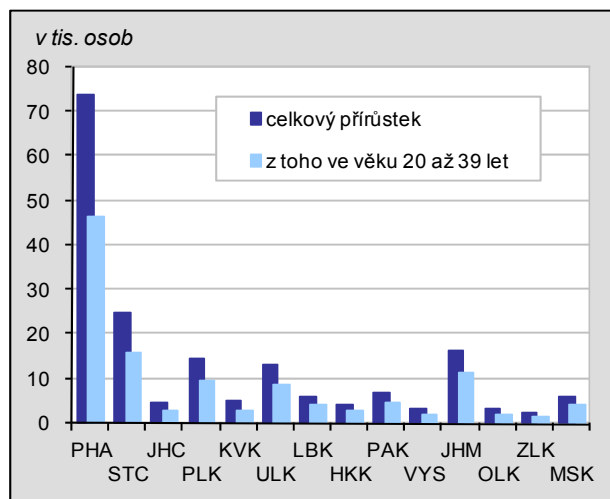
<sup>11</sup> Přirozený přírůstek, tj. rozdíl mezi živě narozenými a zemřelými, byl v letech 2000 až 2005 záporný, kladných hodnot dosahoval od roku 2006, kdy začaly rodit ženy početně silných ročníků, narozené koncem sedmdesátých let.

<sup>12</sup> Pokud jde o migraci, jsou mezi kraji za uplynulých deset let značné diference. Zatímco v Jihočeském kraji se zvýšil počet občanů vnitřní migrací o 1,7 tis. osob, ve Středočeském kraji se jejich počet zvýšil o 85 tis. a v Praze naopak klesl o 18 tis. osob. Zatímco v Jihočeském kraji se zahraniční migrací zvýšil počet obyvatel kraje o 11,7 tis. osob, v Praze se zvýšil o 102 tis. osob.

**Graf 11. Přírůstek obyvatel podle státní příslušnosti v letech 2007 až 2009**



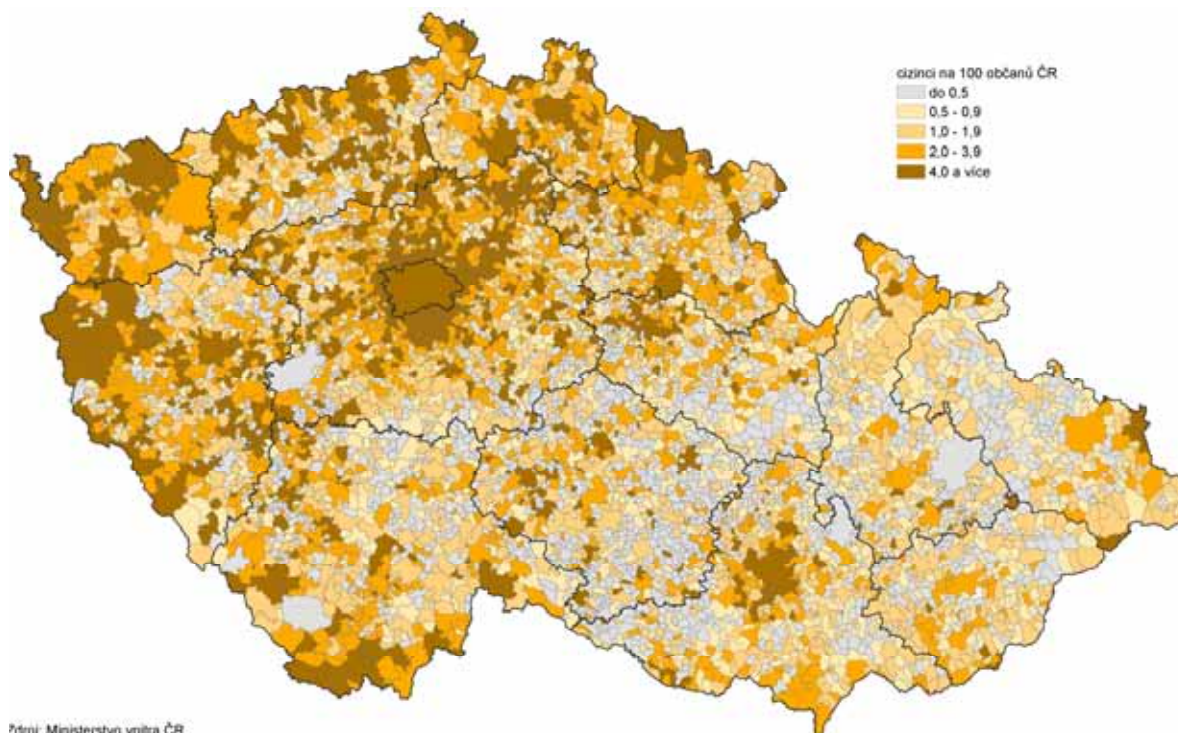
**Graf 12. Přírůstek cizinců v letech 2007 až 2009**



**Počet obyvatel se ve všech krajích zvýšil díky cizincům, mezi nimi převládají mladí lidé.**

Zde je na místě uvést, že zahraniční migrace neznamena totéž jako stěhování osob s jiným státním občanstvím než ČR. Do zahraničí a ze zahraničí se stěhují v menší míře i čeští státní příslušníci. Stejně tak vnitřní migrace zahrnuje i stěhování osob s jinou státní příslušností mezi kraji ČR. Pro ilustraci je výše uvedeno mezikrajové srovnání migrace podle státní příslušnosti za poslední tři roky. Stěhováním obyvatel s cizí státní příslušností se ve všech krajích počet obyvatel zvýšil. V Jihočeském kraji se počet cizinců zvýšil o 4,5 tis. osob. V kraji stejně jako ve většině krajů ČR šlo ze dvou třetin o cizince ve věku 20 až 40 let. Cizinců nejvíc přibývá v Praze, v kontrastu s tím byl právě v Praze zaznamenán největší úbytek občanů s českou státní příslušností.

## 2. Cizinci podle obcí k 31. 12. 2009



Zdroj: Ministerstvo vnitra ČR

**Počet cizinců v kraji se za 10 let téměř zdvojnásobil.**

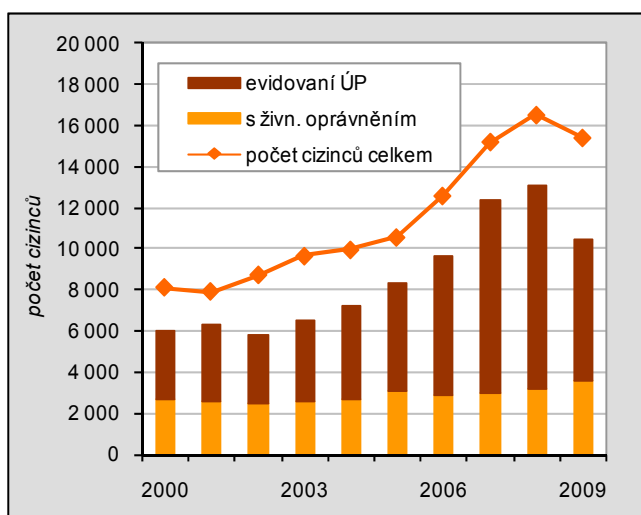
O významu cizinců pro migraci již byla zmínka. Vedle jejich pohybu je pro velikost pracovní síly důležité ale především to, kolik jich už v kraji žije a jaké je jejich složení (tj. zda se trhu práce účastní či nikoliv, skladba podle věku apod.). **V roce 2009 žilo v Jihočeském kraji 15,4 tisíc cizinců, jejich počet se od roku 2000 zvýšil téměř na dvojnásobek. Nejvyšší meziroční přírůstky počtu cizinců byly zaznamenány v letech**

2006 a 2007 (každoročně o 20 %), v roce 2008 jejich nárůst zpomalil. Vlivem hospodářské recese došlo v roce 2009 k mírnému poklesu počtu cizinců, přesto byl jejich stav k 31. 12. 2009 za uplynulých deset let druhý nejvyšší. V porovnání s ostatními kraji ČR je v Jihočeském kraji cizinců relativně málo. 24 cizinců v přepočtu na 1 000 obyvatel řadí kraj na 9. místo<sup>13</sup>. V České republice připadá k 31. 12. 2009 na tisíc obyvatel 41 cizinců.

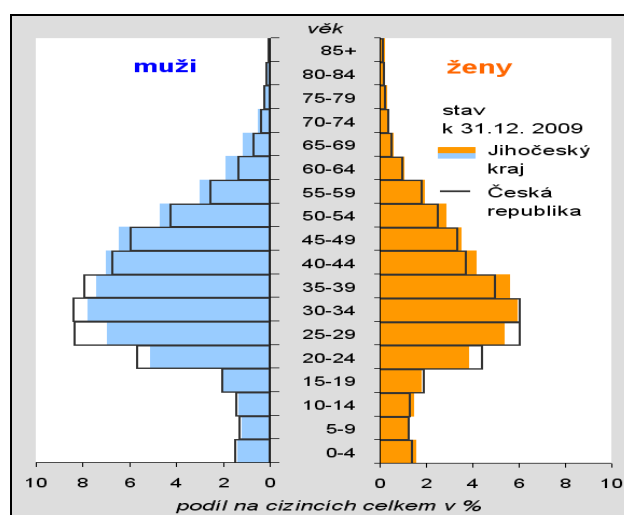
**Mezi cizinci je nejvíc mužů ve věku 20 až 40 let.**

Mezi cizinci převažují muži, tvoří 58 % cizinců. Nejvíc jich je ve věku 25 až 45 let (30 % z celkového počtu cizinců, vč. žen). Oproti celorepublikovému průměru jsou přitom v kraji muži ve věku 20 až 40 let zastoupeni méně, podíl mužů cizinců starších 40 let je naopak v kraji vyšší. V případě žen je situace obdobná. Mladší práceschopné ročníky (do 35 let) jsou v kraji zastoupeny oproti celorepublikovému průměru méně, zatímco ženy nad 35 let mají větší zastoupení.

**Graf 13. Cizinci v Jihočeském kraji**



**Graf 14. Věková struktura cizinců**



**Růst počtu cizinců na trhu práce se v roce 2009 zastavil.**

Koncem roku 2009 působilo na trhu práce 68 % z cizinců bydlících v kraji. Tito cizinci jsou buď v zaměstnaneckém poměru – jsou registrovaní na úřadech práce (evidence Ministerstva práce a sociálních věcí ČR) nebo mají platné živnostenské oprávnění (evidence Ministerstva průmyslu a obchodu ČR). Zatímco počet cizinců s živnostenským oprávněním se v Jihočeském kraji v letech 2000 až 2009 pozvolna zvyšoval, počet cizinců v postavení zaměstnanců vykazoval až do roku 2007 rychlý růst, v roce 2008 tento růst zpomalil a v roce 2009 došlo k propadu zhruba na hodnotu roku 2006.

**Podíl pracujících cizinců na počtu zaměstnaných se mírně zvýšil.**

Zaměstnávání cizinců je jev vysoce společensky sledovaný, jenž postupně nabývá na významu. Celkový podíl pracujících cizinců (zaměstnanců a živnostníků) na celkovém počtu zaměstnaných (údaj z VŠPS) v Jihočeském kraji se mírně zvýšil z 2,0 % v roce 2000 na 4,2 % v roce 2008 a v roce 2009 klesl na 3,4 %. Mezi kraji není tento podíl nijak vysoký, v roce 2009 byl 5. nejnižší<sup>14</sup>.

**Kdo jsou cizinci žijící v kraji?**

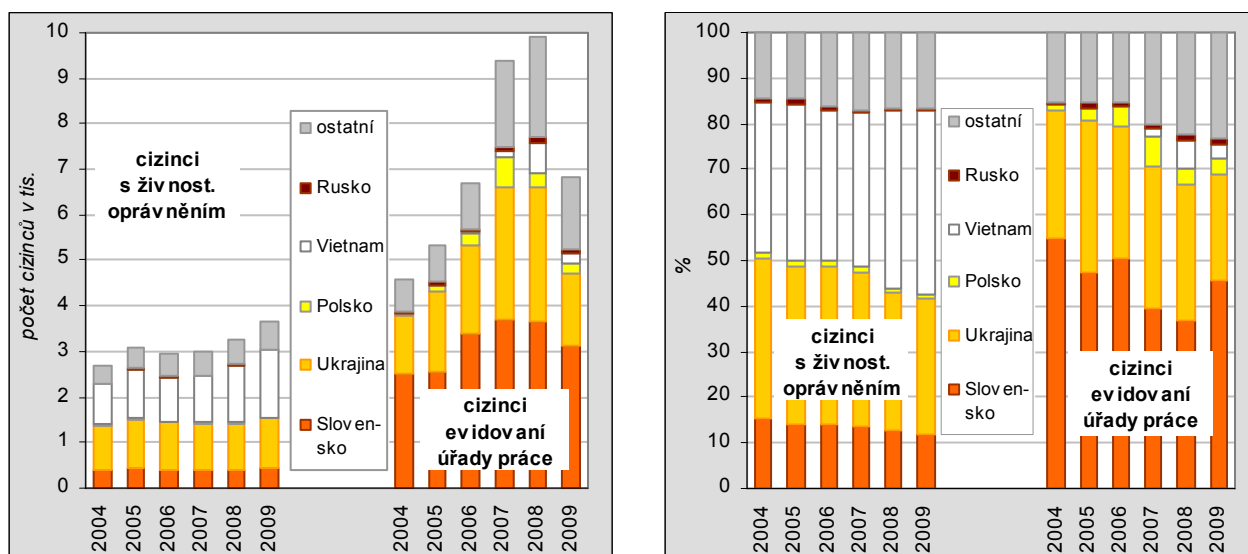
Mezi jednotlivými národnostmi (resp. státními příslušnostmi) existují rozdíly, které však nelze z oficiálních podkladů zjistit. Spíše obecně platí, že například Slováci jsou většinou mladí, přišli za studiem a prvními pracovními příležitostmi, ale z části jde také o romské rodiny, které sem přišly za svými příbuznými. V případě Ukrajinců přicházejí hlavně muži za prací bez rodin, Rusové a Vietnamci přicházejí i s rodinami apod. Otázkou zůstává, jakou roli hraje zaměstnávání cizinců v jednotlivých podnicích, především cizinců v postavení zaměstnanců. Na jedné straně se tímto způsobem pokrývá potřeba nedostatkových profesí mnohdy vysoce kvalifikovaných, tento způsob zvyšuje konkurenci v uplatnění pracovních sil a je motivující pro zvyšování kvalifikace a kvality lidských zdrojů. Na druhé straně, a zřejmě ve většině případů,

<sup>13</sup> Nejvíc cizinců má Praha – k 31. 12. 2009 zde na tisíc obyvatel připadlo 119 cizinců a nejméně Zlínský kraj – 14 cizinců na tis. obyvatel.

<sup>14</sup> V Praze cizinci tvořili 16,3 % zaměstnaných, naproti tomu v Olomouckém kraji pouze 1,9 %, v České republice cizinci představují 6,5 % ze zaměstnaných.

jsou tímto způsobem pokryty potřeby pomocné, méně kvalifikované a tím i méně odměňované práce. Zde se naskytá často diskutovaná otázka, zda by volné pracovní síly z místních zdrojů z řad nezaměstnaných byly schopny, resp. ochotny tuto práci zastat. Navíc úplně stranou zůstává zaměstnávání cizinců „na černo“.

**Graf 15. Struktura zaměstnanosti cizinců podle státního občanství (k 31. 12.)**



**Vliv úmrtnosti na velikost pracovní síly nelze přesně vyčíslit.**

Demografickým jevem, který ovlivňuje velikost pracovní síly, je i úmrtnost. V letech 2000 až 2009 v Jihočeském kraji zemřelo 14,6 tisíce osob ve věku 15 až 64 let. Ovšem vzhledem k tomu, že z dostupných podkladů není zřejmá předešlá ekonomická aktivita zemřelých, není možno kvantifikovat dopady na velikost pracovní síly v kraji.

**Ekonomicky neaktivních přibývá, ...**

Již v úvodu bylo řečeno, že vedle těch, kteří se trhu práce přímo účastní, tj. ekonomicky aktivních, jsou důležitým faktorem velikosti pracovní síly i ekonomicky neaktivní<sup>15</sup>. V roce 2009 představují 41 % obyvatel starších 15 let a tento podíl se dlouhodobě mírně zvyšuje (ve srovnání s rokem 1993 je vyšší o 4 procentní body, ve srovnání s rokem 2000 o 2 p. b.).

**...největší část tvoří důchodci.**

Většinu ekonomicky neaktivních tvoří starobní a invalidní důchodci (téměř 64 %), kteří jsou většinou již v postproduktivním věku a na trhu práce působili v minulosti. Obecně počet starobních důchodců narůstá přirozenou cestou stárnutím populace. Aby dopady tohoto procesu na ztrátu pracovních sil nebyly příliš velké, je posouvána hranice pro odchod do důchodu do pozdějšího věku. V některých případech je však naopak odchod do neaktivity uspíšen jako nástroj řešení nezaměstnanosti, řešení úspor v době ekonomických potíží.

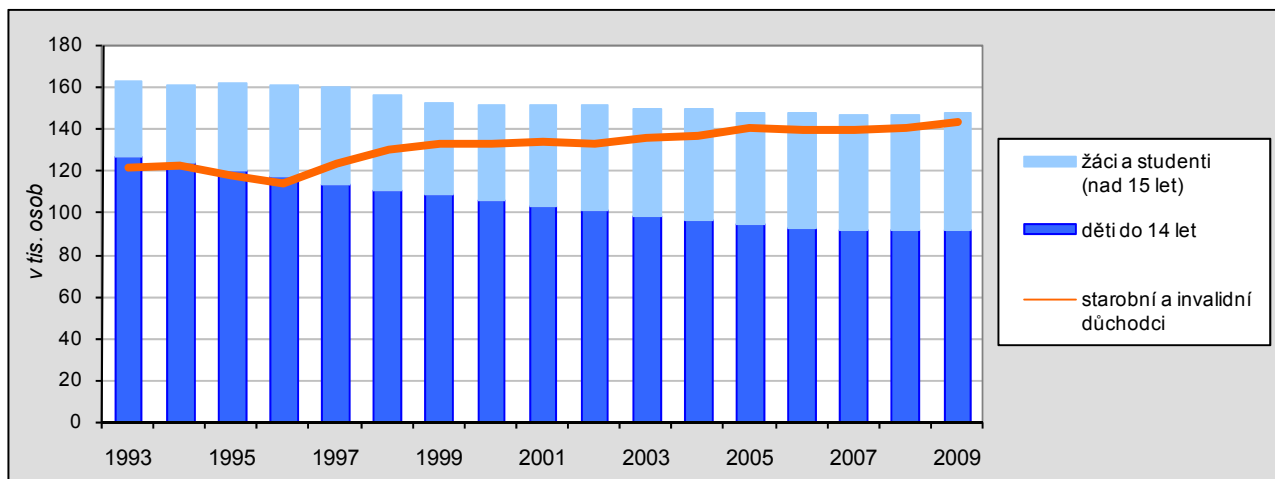
**Vliv změn v počtu osob na rodičovské dovolené je nevýznamný.**

Určitý potenciál pracovní síly představují ti, kteří trh práce opustili dočasně – **osoby na rodičovské dovolené**, případně osoby v domácnosti. Vliv se projevuje poklesem ekonomické aktivity žen v mateřském věku (v uplynulých letech se posouval v souvislosti se zvyšujícím se průměrným věkem matek). Ovšem vzhledem k tomu, že v uplynulých letech nebyla zaznamenána žádná populační exploze (počet osob na rodičovské dovolené v jednotlivých letech spíše kolísá), pohyb v této oblasti není pro vývoj pracovních sil, resp. vývoj počtu ekonomicky neaktivních, nijak zvlášť významný (meziroční nárůst v roce 2007 o 30 % lze přičíst změnám ve výši vyplácené mateřské). V roce 2009 tvořily osoby na rodičovské dovolené 5 % počtu ekonomicky neaktivních. Pokud by celá skupina v roce 2009 vstoupila v kraji naráz na trh práce, pracovní síla by vzrostla o 3,6 %.

<sup>15</sup> Mezi ekonomicky neaktivní osoby starší 15 let patří starobní a invalidní důchodci, žáci základních škol a učilišť, studenti středních a vysokých škol, osoby v domácnosti pečující o rodinu, osoby na rodičovské dovolené, osoby s omezujícími zdravotními důvody, osoby, které nejsou schopny nástupu do zaměstnání do 14 dnů a osoby s ostatními důvody.



**Graf 16. Budoucí a minulá pracovní síla – ekonomicky neaktivní**



**Budoucí pracovní síla dosud převažuje nad minulou ...**

Významnou složkou ekonomicky neaktivních jsou potenciální pracovní síly, které se zatím na své budoucí povolání připravují (žáci a studenti). V Jihočeském kraji i přes pokles počtu narozených dětí, které se teď již stávají 15letými, **budoucí pracovní síla převažuje nad minulou** (budoucí pracovní silou rozumíme počet dětí, žáků a studentů). Počet důchodců v dlouhodobém pohledu postupně vzrůstal; v roce 1999 přesáhl hranici 130 tisíc osob, v roce 2008 hranici 140 tis. osob. Ovšem v roce 1993 tvořil „přebytek“ budoucí pracovní síly 41 tisíc osob, v roce 2000 to bylo necelých 19 tisíc osob a v roce 2009 již jen 4,4 tis. osob.

**...jak růstem počtu studentů vysokých, tak i středních škol s maturitou.**

Bylo již uvedeno, že míra ekonomické aktivity osob ve věku 15 až 19 a 20 až 24 let zaznamenala v uplynulých letech nejvýraznější pokles. Příprava na budoucí povolání se snahou o získání co nejvyššího stupně vzdělání prodlužuje, **lidé stráví formálním vzděláváním více let** (namísto tříletých učebních oborů volí čtyřleté obory s maturitou, po vyučení pokračují v nástavbovém studiu, také roste počet studentů vysokých škol). Protože vzděláváním se zkvalitňuje pracovní síla, bude této problematice věnována část druhé kapitoly.