

2. Kvalita pracovní síly

Z kraje neodcházeli vysokoškoláci. Podíl osob s VŠ vzděláním nadprůměrně rostl, ale pravděpodobně především díky stěhování.

Podíl osob studujících na vysoké škole byl v rámci ČR podprůměrný, za deset let však vzrostl nejvíce ze všech krajů ČR.

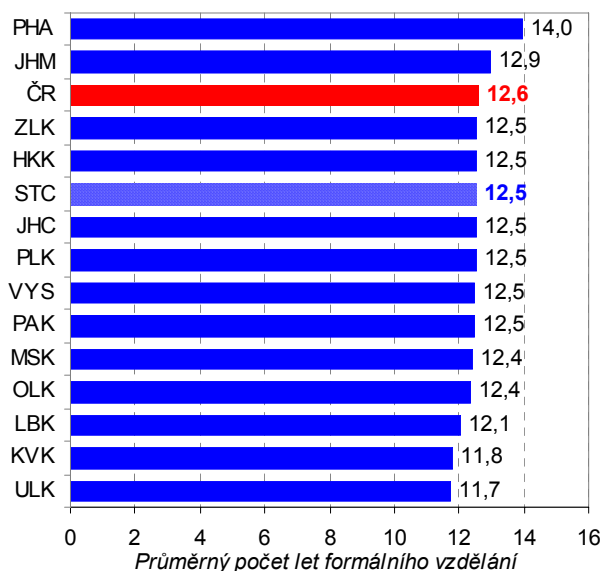
V kraji bylo více osob se vzděláním společenských a behaviorálních věd a nauk.

Třebaže se Středočeský kraj vyznačoval v porovnání s ČR dlouhodobě podprůměrnou úrovní vzdělanostní struktury, mezi lety 2000 a 2009 se **míra vzdělanosti** měřená indexem vzdělanosti⁸ **zvýšila nejvíce ze všech krajů České republiky** (v roce 2000 byl index vzdělanosti v porovnání s celorepublikovou hodnotou o 3,1 % nižší, v roce 2009 to bylo již jen o 0,8 %). Tento příznivý vývoj byl patrný především z vývoje **zastoupení osob starších 15 let s vysokoškolským vzděláním**. Jejich počet **vzrostl nejvíce ze všech krajů ČR** (z 6,2 % v roce 2000 na 10,9 % v roce 2009), i přesto byl však jejich podíl pod celorepublikovým průměrem (12,7 % v roce 2009) a na devátém místě mezi všemi kraji ČR. **Druhý nejvyšší** (po Olomouckém kraji) byl zaznamenán také **nárůst u zastoupení osob se středním vzděláním s maturitou** (z 28,2 % v roce 2000 na 34,5 % v roce 2009). Citelněji poklesl ve Středočeském kraji podíl osob starších 15 let se základním vzděláním (z 24,2 % na 16,6 %) a středním vzděláním bez maturity (z 41,4 % v roce 2000 na 38,0 % v roce 2009).

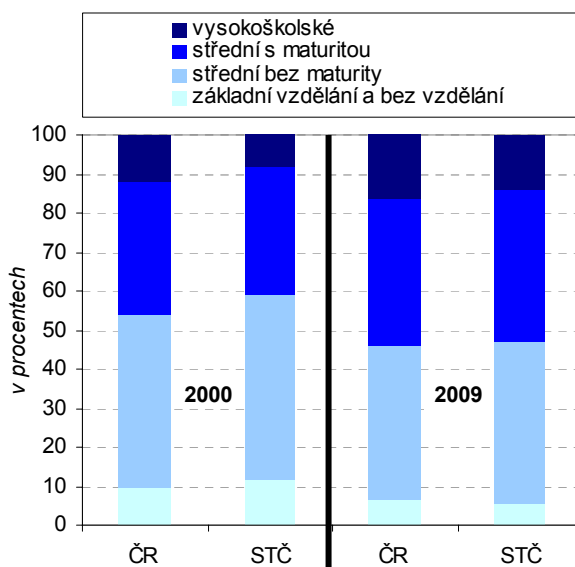
Navíc vykazoval Středočeský kraj mezi roky 1993 a 2004 (od roku 2005 se ukazatel nejvyššího dosaženého vzdělání u stěhování již nesleduje) **nejvyšší kladné saldo vnitřního stěhování u osob s vysokoškolským vzděláním ze všech krajů ČR**, což potvrzuje skutečnost, že se ze Středočeského kraje vysokoškolsky vzdělané osoby do jiných regionů České republiky nestěhují, ale naopak přicházejí.

V porovnání s celorepublikovou vzdělanostní strukturou se ve Středočeském kraji z hlediska **oborů vzdělání** nejvíce odlišovali obyvatelé starší 15 let **s oborem společenských a behaviorálních věd a nauk**, jejichž zastoupení bylo ve Středočeském kraji **o více než polovinu vyšší**. Na druhé straně to bylo vzdělání v oboru obchod a správa, kde byl podíl osob s tímto oborem vzdělání v porovnání s ČR nižší téměř o pětinu.

Graf č. 17 Index vzdělanosti⁸⁾ pracovní síly v roce 2009



Graf č. 18 Vzdělanostní struktura pracovní síly ve Středočeském kraji a ČR v letech 2000 a 2009



⁸ Index vzdělanosti vyjadřuje v tomto případě průměrný počet let strávených formálním vzděláváním: základní a neukončené vzdělání má váhu 7, střední vzdělání bez maturity váhu 11, střední vzdělání s maturitou váhu 13 a vysokoškolské vzdělání váhu 18.

Vzdělanost populace se z generačního pohledu zvyšovala.

Vzdělanostní struktura ekonomicky aktivních osob starších 15 let žijících ve Středočeském kraji se v čase zlepšovala nejen příchodem vzdělanějších osob na trh práce, ale i odchodem věkových skupin, pro něž byla charakteristická nižší úroveň nejvyššího ukončeného vzdělání. Zatímco v roce 2002 tvořily ve věkové skupině 20 až 29letých ekonomicky aktivních osob vysokoškolsky vzdělané osoby 5,7 %, v roce 2009 to bylo už 14,2 %.

Zlepšování vzdělanostní struktury ekonomicky aktivních osob bylo patrné také v čase. Jestliže v roce 2002 tvořily mezi 20 až 29letými nejvyšší podíl osoby se středním vzděláním bez maturity (46,8 %) a osob se středním vzděláním s maturitou bylo 40,9 %, v roce 2009 již převažovaly osoby s maturitou (46 %) a podíl osob se středním vzděláním bez maturity poklesl na 33,9 %.

Citelně se zvýšilo také zastoupení ekonomicky aktivních osob se středním vzděláním s maturitou, zejména pak ve věkové skupině 15 až 19letých (z 16,4 % na 30,1 %). Generace ekonomicky aktivních ve věku 50 až 59 let se v roce 2009 naopak vyznačovala poměrně vysokým podílem osob se základním (9,1 %) a středním vzděláním bez maturity (45,7 %), přičemž ve věkové skupině 20 až 24 let to bylo 5,9 % v případě základního vzdělání a 33,9 % u osob se středním vzděláním bez maturity.

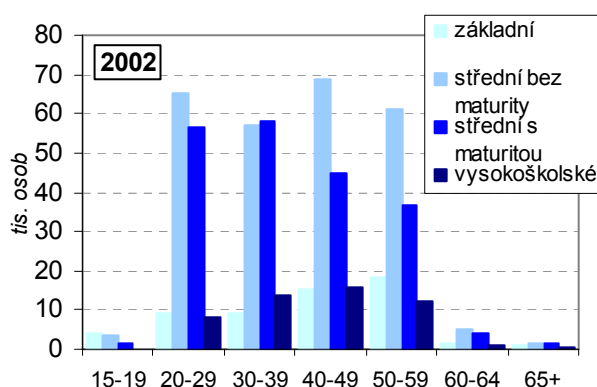
U ekonomicky aktivních osob starších 65 let byl typický vysoký podíl vysokoškolsky vzdělaných osob.

Patrná byla také skutečnost, že mezi ekonomicky aktivními osobami ve věku nad 65 let zůstávali na trhu práce především lidé s vyšším vzděláním, neboť právě vysokoškolsky vzdělané osoby se podílely na celkovém počtu ekonomicky aktivních osob 65letých a starších z 19,9 %. To bylo také nejvyšší zastoupení vysokoškolsky vzdělaných osob z pohledu podílu osob tohoto vzdělání v jednotlivých věkových skupinách ekonomicky aktivních osob.

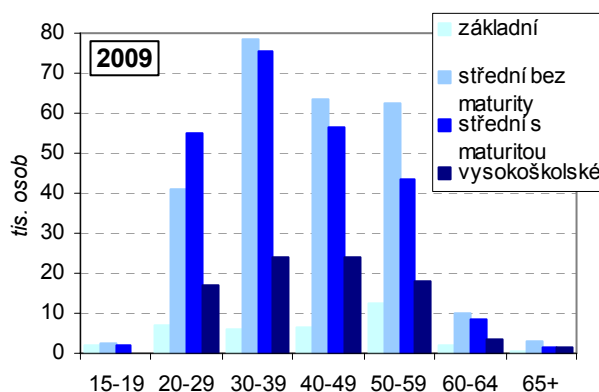
Příznivý vývoj vzdělanosti v kraji těžil i z blízkosti hlavního města.

Z celorepublikového pohledu nadprůměrně příznivý vývoj vzdělanostní struktury obyvatelstva Středočeského kraje těžil zčásti také ze svého postavení v blízkosti hlavního města a v té souvislosti i se stěhováním osob s vyšším vzděláním z Prahy do jejího zázemí. Tomu nasvědčuje např. fakt, že se mezi lety 1991 a 2001 zvýšil podíl vysokoškolsky vzdělaných osob mezi 15letými a staršími v okresech Praha-východ a Praha-západ o polovinu, přičemž v celé republice to bylo pouze méně než o čtvrtinu. Vysoká intenzita přistěhovalectví osob s vysokoškolským vzděláním byla v obou okresech hraničících s Prahou i mezi roky 2001 a 2004 (od roku 2005 se již tento ukazatel nesleduje), neboť na jejich tehdejší území přibýlo cestou migrace více než 4 tisíce osob s vysokoškolským vzděláním.

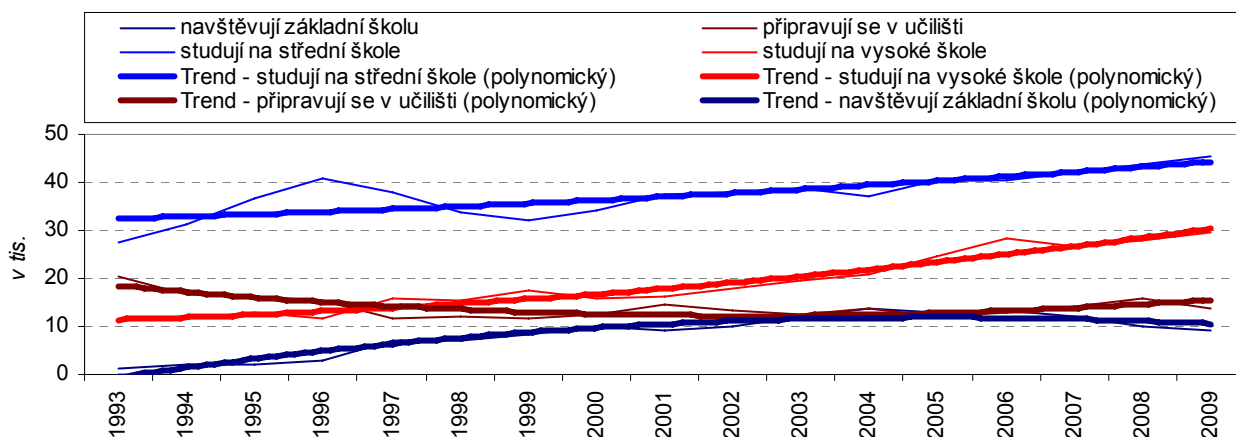
Graf č. 19 Vzdělanostní struktura ekonomicky aktivních osob ve Středočeském kraji podle věkových skupin v roce 2002



Graf č. 20 Vzdělanostní struktura ekonomicky aktivních osob ve Středočeském kraji podle věkových skupin v roce 2009



Graf č. 21 Žáci a studenti ve věku nad 15 let - ekonomicky neaktivní (v tis. osob)

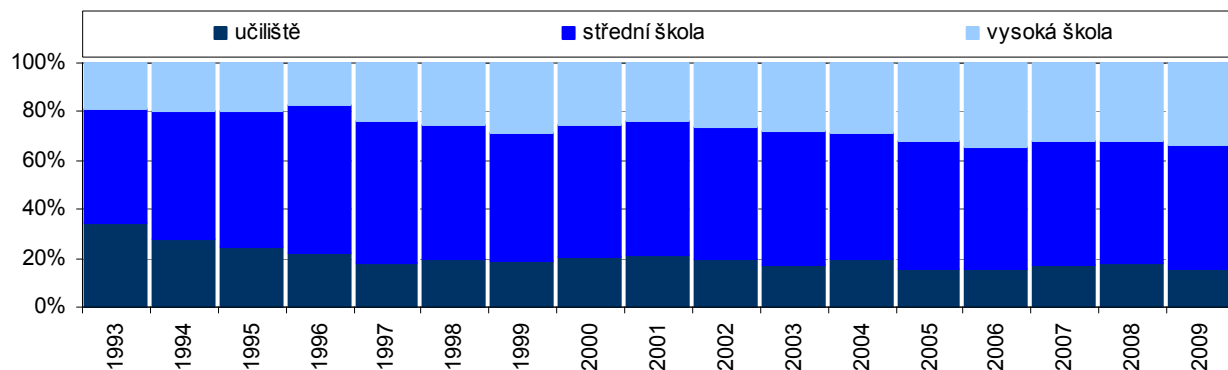


I přes celkový pokles počtu žáků se zvyšoval počet studujících na středních odborných školách. Rostl zájem o studium mimo denní formu. Ubývalo žáků odborných učilišť.

Je zřejmé, že se v čase **zvyšovala i kvalifikace žáků sekundárního vzdělávání**. Třebaže se počet obyvatel ve Středočeském kraji ve věku 14 až 20 let, tedy ve věku, kdy lidé navštěvují nejčastěji instituce středního školství, snížil mezi lety 2003 a 2009 z 99,9 tis. na 97,6 tis. (o 2,3 %), **počet žáků na středních odborných školách vzrostl** mezi školními roky 2003/2004 a 2008/2009 o **7,1 %** a u gymnázií o 0,4 %, zatímco **počet žáků na středních odborných učilištích poklesl o 10,3 %**. Rostl také počet osob navštěvující jiné než denní formy studia – z 2,5 tis. v roce 2003 na téměř 3,4 tis. v roce 2009.

Počet studentů v prezenční formě studia na **vyšších odborných školách** se ve stejném období snížil, a to z 2,1 tis. na více než 1,5 tis. osob. **Nárůst** byl však patrný u **studujících na vyšších odborných školách při zaměstnání** (ze 0,7 tis. v roce 2003 na 1,4 tis. studentů v roce 2009).

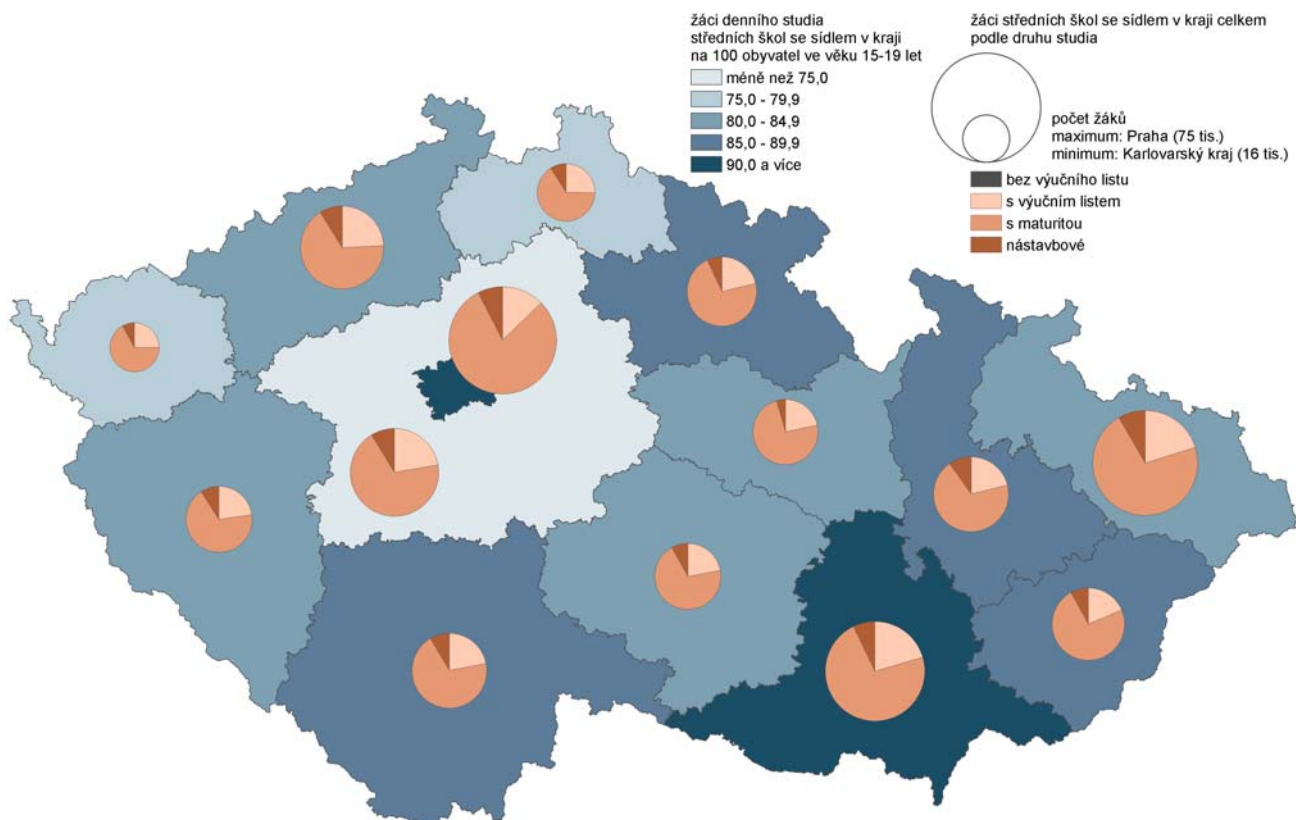
Graf č. 22 Podíl studujících na střední škole, učilišti a vysoké škole ve Středočeském kraji



V porovnání s ČR studovali v kraji žáci na maturitních oborech méně, než byl celorepublikový průměr.

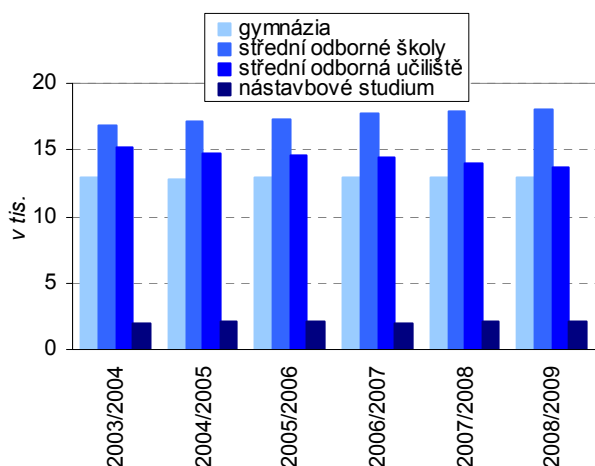
Struktura žáků středních škol ve Středočeském kraji se v roce 2009 vyznačovala v porovnání s celorepublikovou hodnotou **podprůměrným podílem osob navštěvujících studijní obory středních škol zakončených maturitou** (68,7 % oproti 71,2 % v ČR). Naopak nadprůměrný byl podíl žáků studijních oborů zakončených výučním listem, kteří ve Středočeském kraji tvořili 22,2 % z celkového počtu účastníků sekundárního vzdělávání (v celé ČR to bylo 20,4 %). K celorepublikovému průměru se přibližoval podíl žáků ve středním vzdělávání navštěvujících gymnázia.

Kartogram č. 3 Žáci středních škol podle krajů v roce 2009



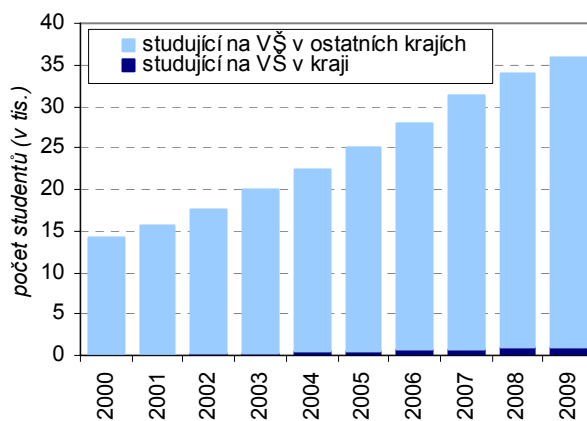
Zdroj: Ústav pro informace ve vzdělávání

Graf č. 23 Žáci denního studia na středních školách ve Středočeském kraji v letech 2003 – 2009



Zdroj dat: ÚIV

Graf č. 24 Studenti vysokých škol s bydlištěm ve Středočeském kraji



Zdroj dat: ÚIV

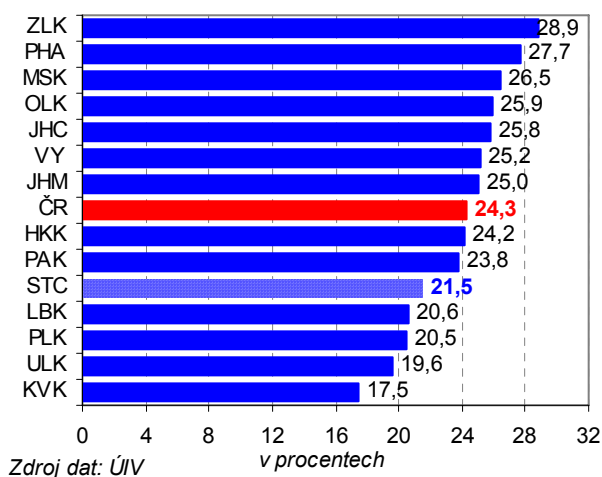
Oproti roku 2000 se počet studentů na vysokých školách zvýšil 2,5násobně.

Patrné byly také pozitivní změny u **studujících osob na vysokých školách**. Zatímco v roce 2000 studovalo na vysoké škole 14,3 tis. osob s trvalým pobytem na území Středočeského kraje, **koncem roku 2009 to již bylo 35,9 tis. osob**. To představovalo v roce 2000 v porovnání na 100 obyvatel ve věku 20 až 29 let celkem 7,7 studentů a v roce 2009 již 21,5. V souhrnu byl tento nárůst čtvrtý nejvyšší mezi všemi kraji ČR.

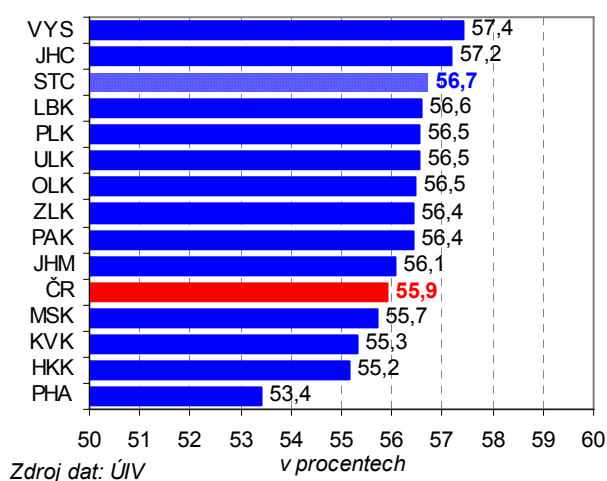
Od roku 2000 se zvýšil podíl studujících žen na VŠ. Ženy tvoří téměř 57% studujících.

Na terciálním vzdělávání se stále více podílejí ženy. Zatímco v roce 2000 představovaly 47,5 % všech studujících s trvalým pobytem ve Středočeském kraji, v roce 2009 to bylo již 56,7 %, což bylo po Vysočině a Jihočeském kraji nejvíce v celé republice. Zastoupení žen navštěvujících vysokou školu se ve Středočeském kraji zvýšilo mezi lety 2000 a 2009 téměř 3,4násobně, nejvíce po Jihočeském a Zlínském kraji.

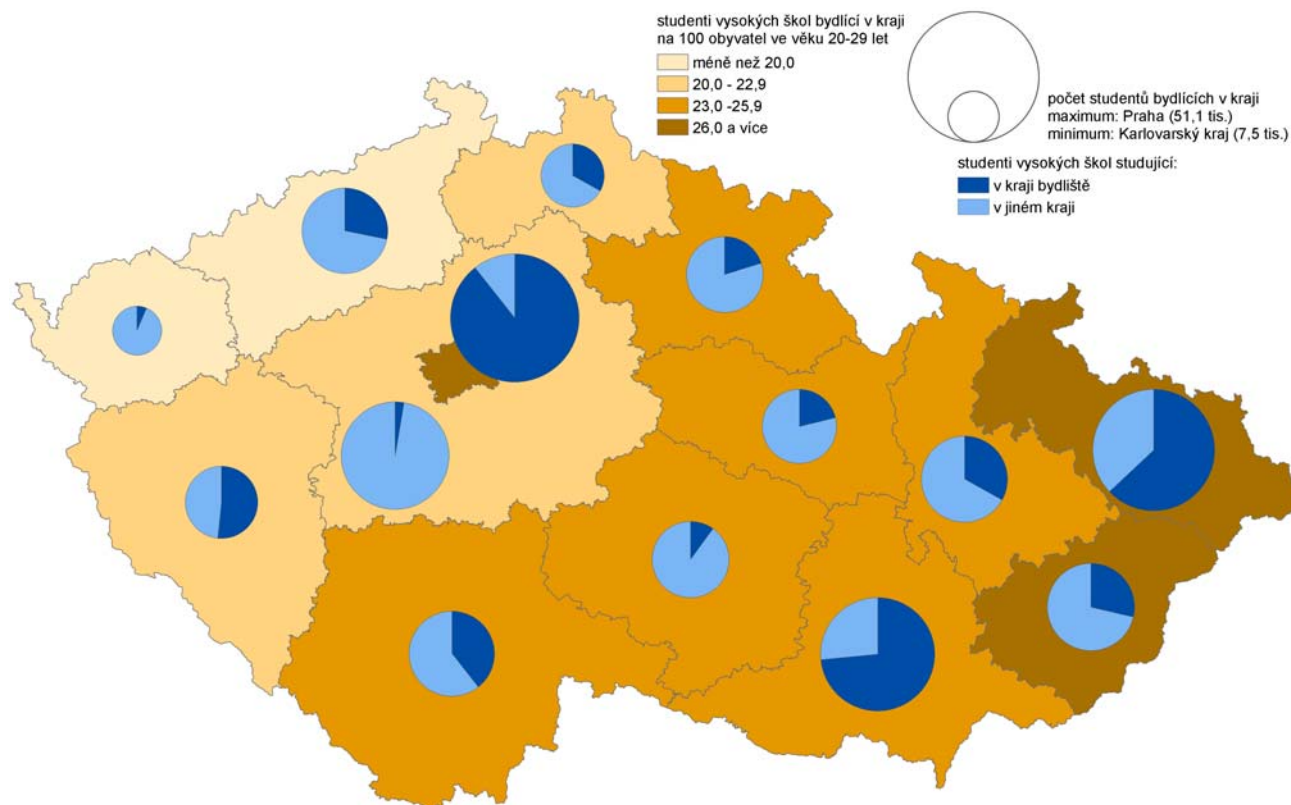
Graf č. 25 Poměr studentů VŠ s bydlištěm v kraji k počtu obyvatel věku 20-29 let k 31. 12. 2009 (v %)



Graf č. 26 Zastoupení žen-studentů vysokých škol s trvalým pobytem na území daného kraje v roce 2009 (v %)



Kartogram č. 4 Studenti vysokých škol podle krajů v roce 2009



Převážná většina studentů VŠ se vzdělávala mimo Středočeský kraj.

Vzhledem k blízkosti Hl. m. Prahy, kde se nachází široká nabídka možností terciárního vzdělávání, byl Středočeský kraj v roce 2009 regionem s **nejnižším podílem vysokoškolsky se vzdělávajících osob s trvalým pobytem ve Středočeském kraji studujících na vysoké škole se sídlem na území stejného kraje** (2,6 %).

Vzhledem k tomu, že se na území Středočeského kraje nacházely v roce 2009 jen tři vysoké školy, tvořili v roce 2009 **absolventi těchto škol jen 0,8 % všech absolventů vysokoškolského vzdělání s trvalým pobytem na území Středočeského kraje**. Odlišný byl také typ studijního programu: s 84,1 převažovali studenti bakalářského studia, což byl po kraji Vysočině a Karlovarském kraji z celorepublikového pohledu nejvyšší podíl. Pouhá 1,3 % studujících byla zařazena do doktorandského studia.