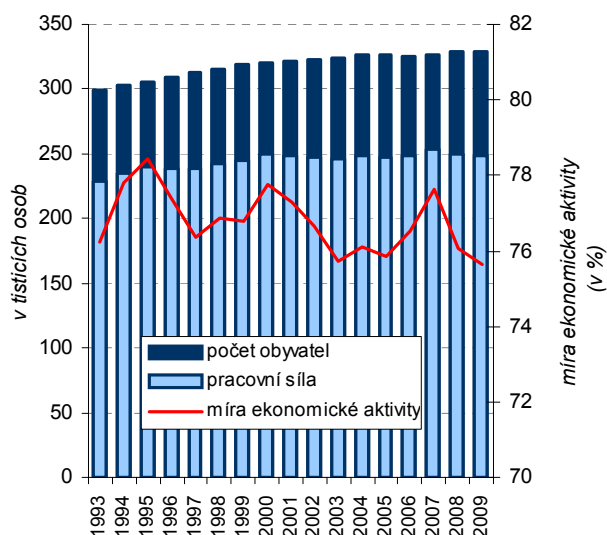


Velikost pracovní síly

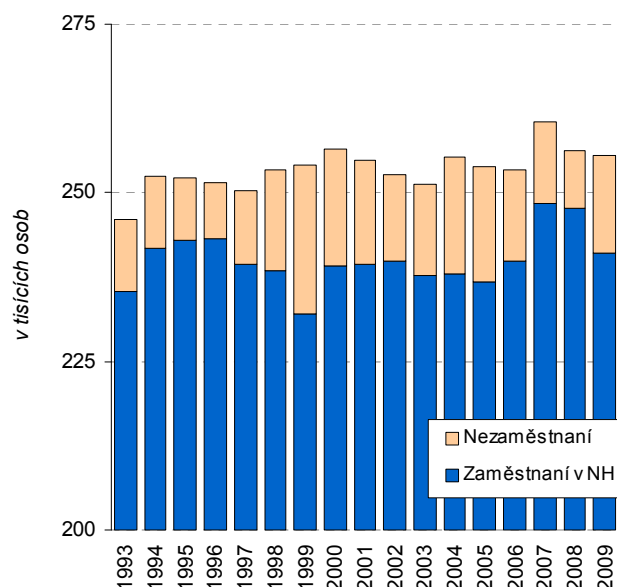
Velikost pracovní síly v kraji rostla obdobně jako na celorepublikové úrovni.

Velikost pracovní síly¹ na Vysočině se v posledních letech pohybuje v průměru kolem 257 tisíc osob (2007 až 2009). V dlouhodobé perspektivě dochází k jejímu nárůstu (mezi roky 1993 až 2009 o 9,4 tisíc, tj. o 3,8 %), obdobně jako v celé České republice².

Graf č. 1 Práceschopné obyvatelstvo ve věku 20 až 64 let na Vysočině



Graf č. 2 Pracovní síla na Vysočině v letech 1993 až 2009



Pracovní síla tvoří téměř polovinu obyvatelstva kraje

Podíl pracovní síly na celé populaci je na Vysočině o něco nižší než v celé České republice (v roce 2009 to bylo 49,6 %), ale od většiny ostatních krajů se příliš neliší.³ Důvodem je především mírně nadprůměrný podíl dětí do patnácti let a osob v poproduktivním věku. Míra ekonomické aktivity je jen o málo nižší než na celorepublikové úrovni, pozoruhodná je ale výrazně vyšší míra ekonomické aktivity u věkové skupiny 20-24 let, která svědčí o časnějším vstupu mladých lidí na trh práce na Vysočině.

Míra zaměstnanosti na Vysočině mírně klesá

Na Vysočině se počet zaměstnaných mezi roky 2000 a 2009 zvýšil jen o 0,8 %, což bylo výrazně méně než na celorepublikové úrovni. Současně také na Vysočině došlo k menšímu poklesu počtu nezaměstnaných.

Ekonomická aktivita klesá o něco rychleji než v ČR

Ekonomická aktivita obyvatelstva se na Vysočině snižuje již od poloviny devadesátých let a tento trend dále pokračoval i v uplynulém desetiletí. Ve věkové skupině 20 až 64 let⁴ poklesla z 77,8 % v roce 2000 na 75,6 % v roce 2009. K dlouhodobému, i když o něco mírnějšímu poklesu docházelo i v celé České republice.

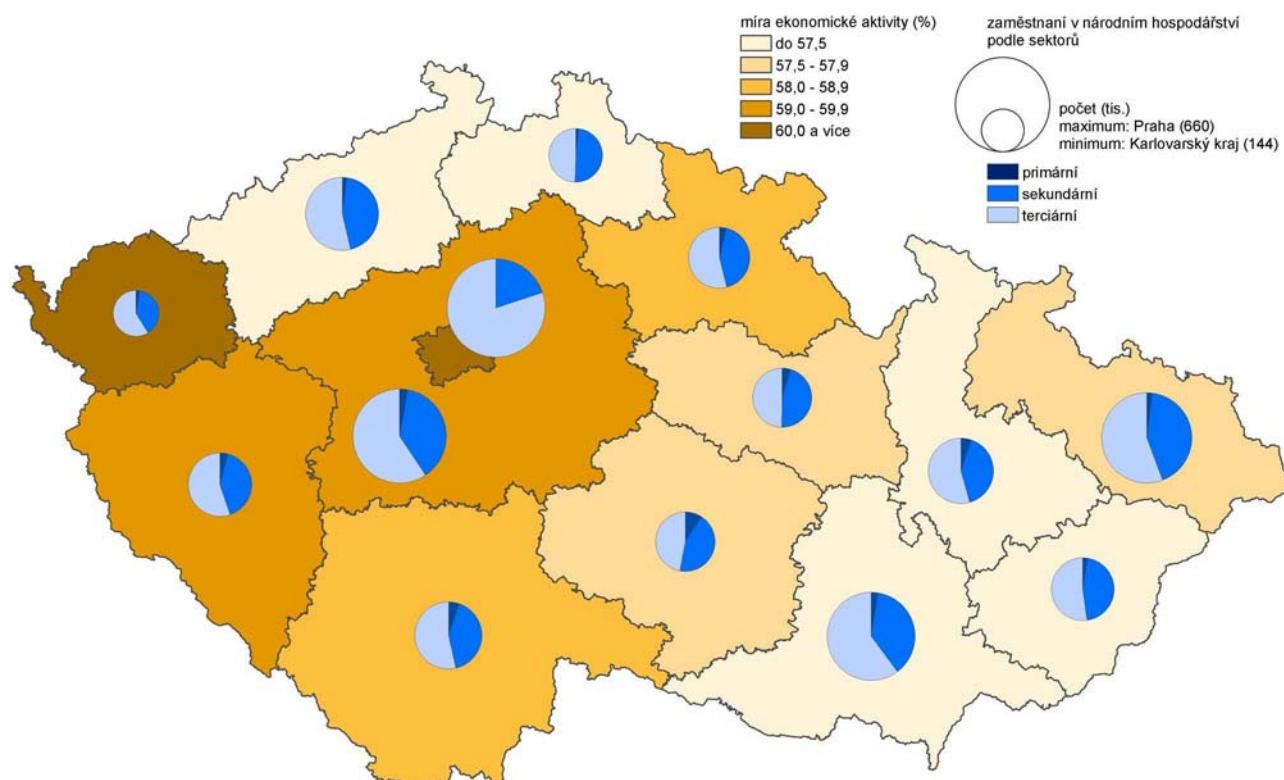
¹ Pracovní sílu tvoří všichni, kdo jsou ekonomicky aktivní, tj. všechny osoby na trhu práce, a to jak zaměstnaní, tak nezaměstnaní. Zaměstnaní se podle postavení v zaměstnání dále člení na zaměstnance, zaměstnavatele a pracující na vlastní účet.

² V České republice se pracovní síla ve stejném období zvýšila o 192,9 tisíce osob, tedy též o 3,8 %.

³ Nejvyšší byl v roce 2009 tento podíl v Hlavním městě Praze (54,5 %), celorepubliková úroveň činila 50,3 %.

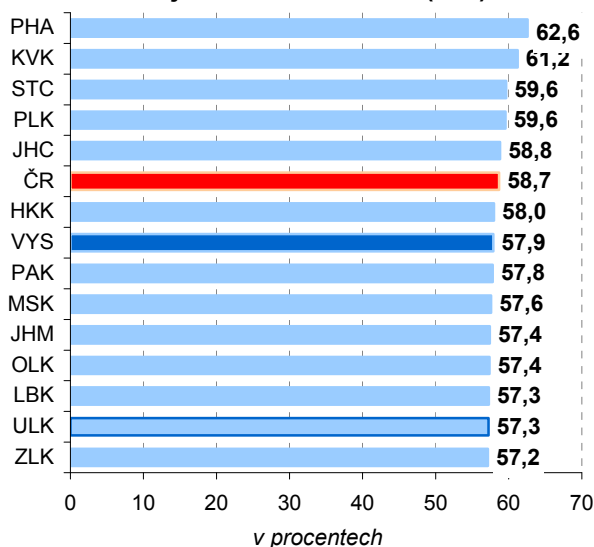
⁴ Z demografického hlediska se za produktivní považuje věk 15 až 64 let. Pro účely analýzy trhu práce se však tato věková skupina zdá být příliš široká, protože většina 15-19letých se ještě připravuje na budoucí povolání a na trh práce vstupuje až později. Věková skupina patnáctiletých a starších, standardně používaná ve statistice trhu práce, pak v sobě zahrnuje nejen tuto skupinu mladých, ale také osoby ve věku 65 a více let, které naopak již trh práce opustily. Pro účely studia pracovní síly se tudíž zaměříme především na věkovou skupinu 20 až 64 let.

Kartogram č. 1 Ekonomická aktivita obyvatel a struktura zaměstnaných podle krajů v roce 2009

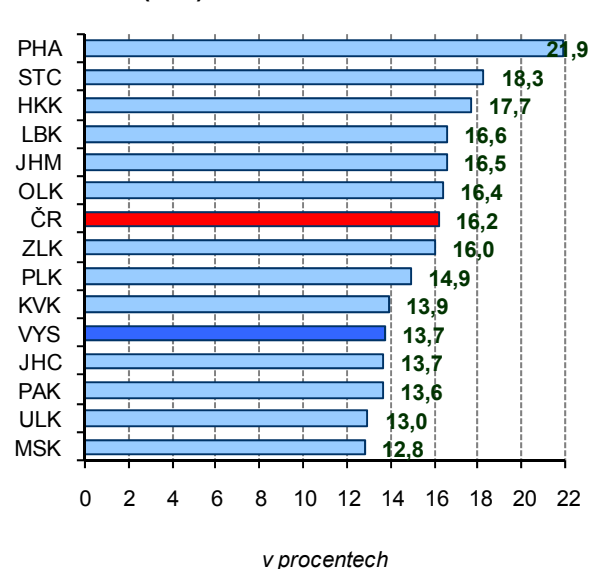


Zdroj: Vyběrové šetření pracovních sil (Český statistický úřad)

Graf č. 3 Míra ekonomické aktivity patnáctiletých a starších v krajích ČR v roce 2009 (v %)



Graf č. 4 Míra podnikatelské aktivity v krajích ČR v roce 2009 (v %)



Demografické vlivy pracovní sílu zvyšují již jen v menší míře

Demografické vlivy již velikost pracovní síly zvyšují jen v menší míře, přesto však na rozdíl od celé České republiky na Vysočině i v posledních letech na pracovní trh přichází zřetelně více osob než jej opouští. Odráží to skutečnost, že pokles porodnosti byl na Vysočině v osmdesátých letech pomalejší než na celorepublikové úrovni.

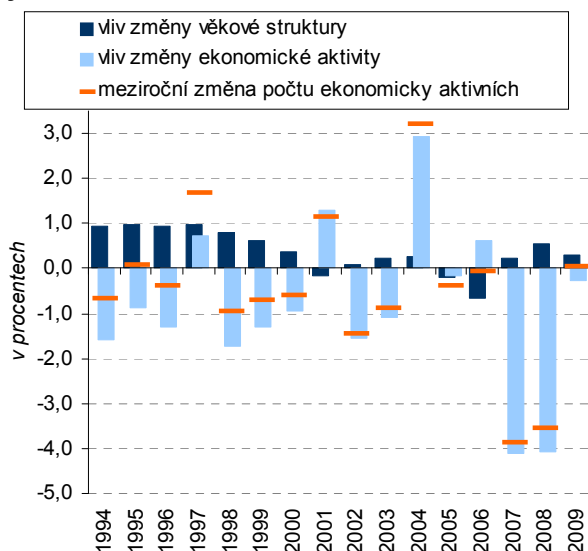
Pracovní síla se bude zmenšovat a

Na základě demografické projekce lze očekávat, že v roce 2019 bude na Vysočině v produktivním věku asi 334 tisíc osob. Za předpokladu stejné míry ekonomické aktivity jako v roce 2009 by to znamenalo pokles pracovní síly o téměř 6 %. Je však

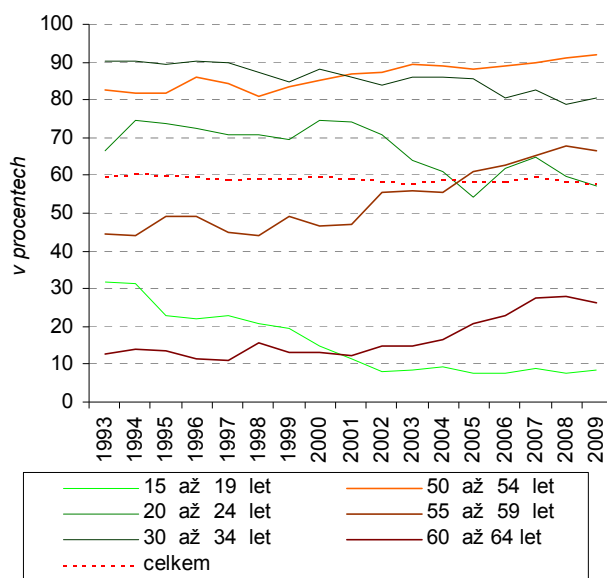
stárnout

třeba připomenout, že čím je delší časový horizont projekce, tím větší je možnost odchylky od skutečnosti a zvláště to, že na úrovni krajů není do projekce zahrnuta migrace, která též velmi výrazně ovlivňuje věkovou strukturu obyvatelstva i pracovní síly v regionu.

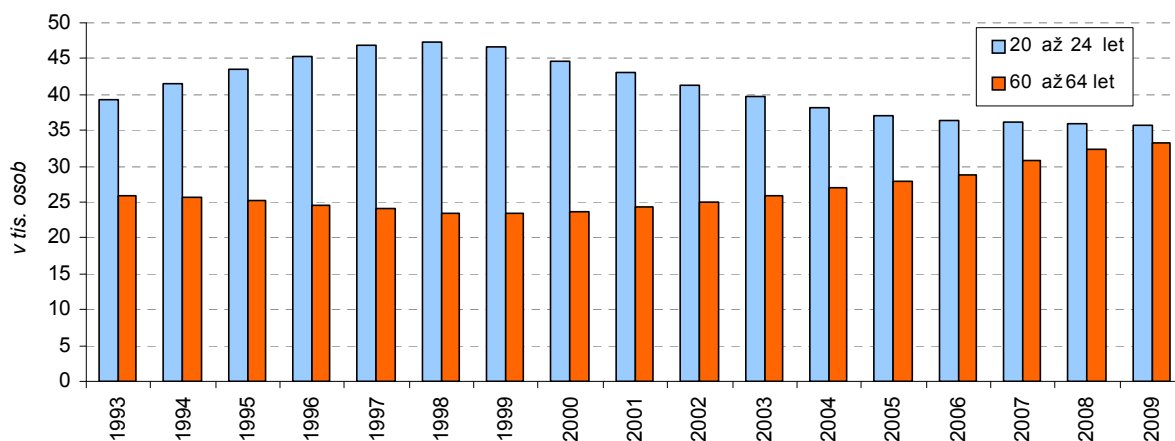
Graf č. 5 Vliv změny míry ekonomické aktivity a věkové struktury na velikost pracovní síly na Vysočině



Graf č. 6 Míra ekonomické aktivity vybraných věkových skupin na Vysočině (v %)



Graf č. 7 Počet obyvatel ve věku 20-24 let a 60-64 na Vysočině (generace přicházející a odcházející z trhu práce)



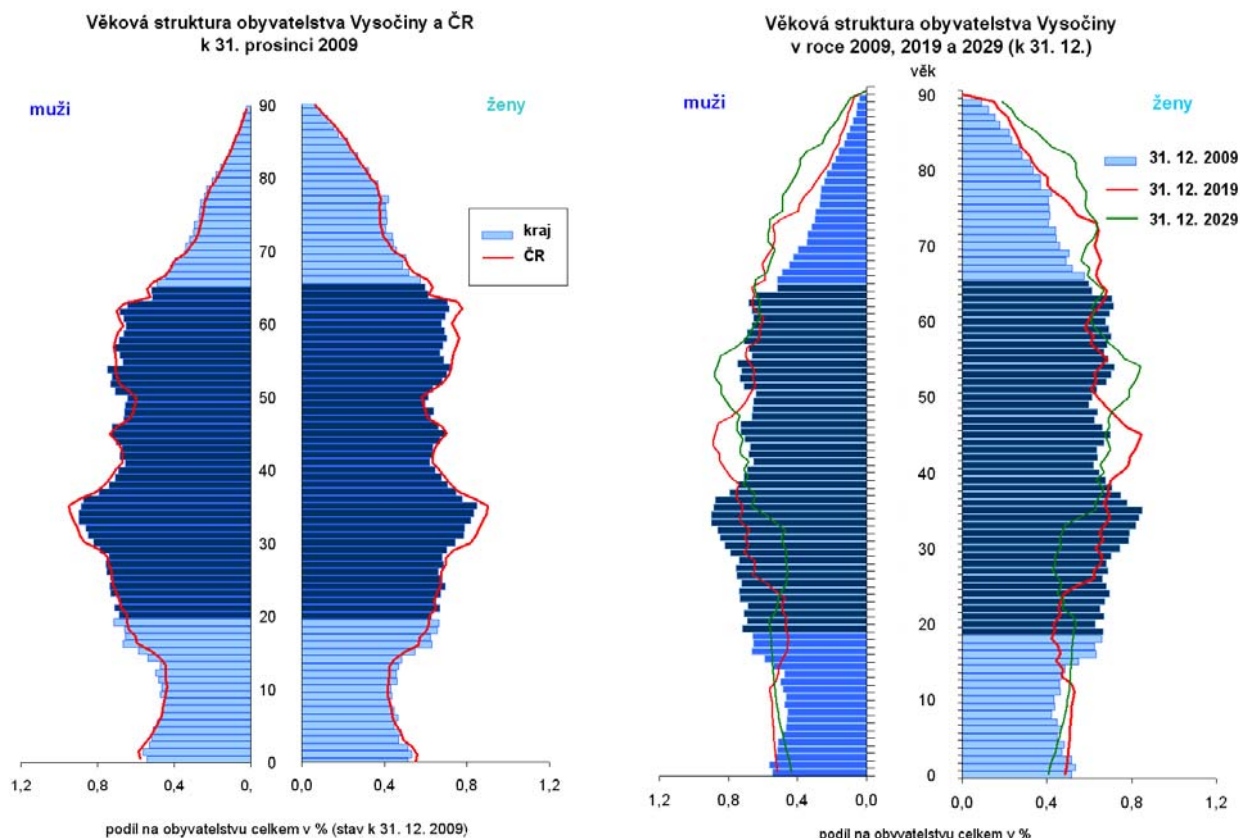
Kraj získává zahraničním stěhováním

Vliv stěhování se sice nepromítá do prognózy obyvatelstva, přesto však populační vývoj v regionu i jeho pracovní sílu výrazně ovlivňuje. Po roce 2000 Vysočina stěhováním získala téměř tři tisíce osob, zasloužilo se o to však výhradně zahraniční stěhování. Vnitřním stěhováním (uvnitř České republiky) kraj ve stejném období ztratil téměř 6 500 obyvatel, kladné saldo zahraničního stěhování naproti tomu činilo bezmála 9 500 osob.

**Část obyvatel
Vysočiny žije
fakticky mimo
území kraje**

V úvahu je však třeba vzít též blíže neznámé množství obyvatel, kteří pracují mimo území Vysočiny, ať už v jiných krajích České republiky či v zahraničí. Při započtení této „skryté migrace“ by výsledná bilance byla pro kraj s největší pravděpodobností nepříznivá, zvláště u nižších věkových skupin a u vzdělanějších skupin obyvatelstva.

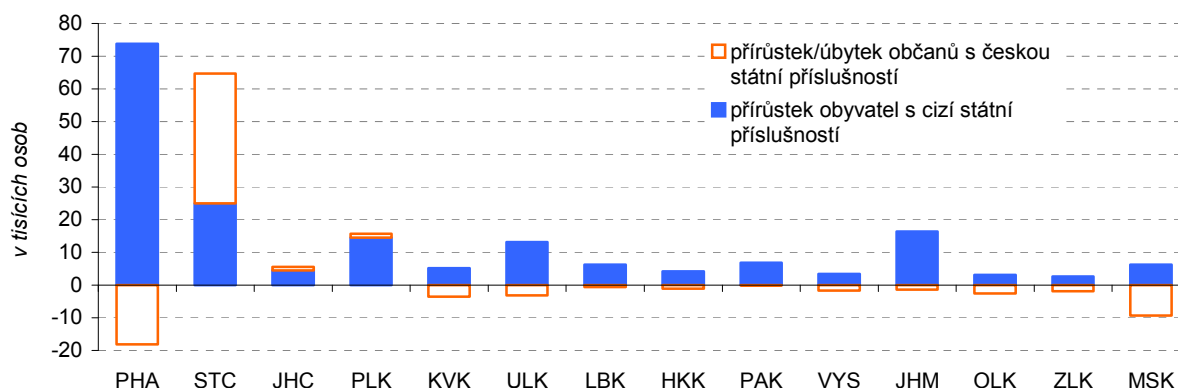
Graf č. 8 Věková struktura obyvatel v roce 2009 a projekce v roce 2019 a 2029



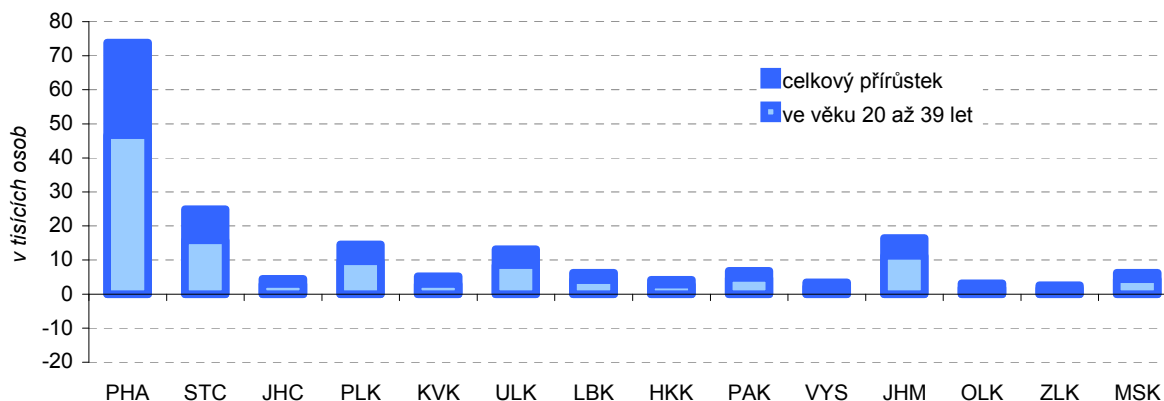
**Zahraniční migrace
vrcholila v době
nejvyššího
ekonomického
růstu**

Cizinci, stěhující se na Vysočinu, přicházejí především za prací. Nejvíce jich proto bylo v době vrcholící konjunktury v letech 2007 a 2008 (v těchto letech jich v kraji přibýlo přes 4 500), zatímco s nástupem krize v roce 2009 se aktivní saldo zahraniční migrace snížilo ve srovnání s předchozím rokem na necelou pětinu. Předpokládaná motivace stěhování cizinců se odráží i v jejich složení, v němž jednoznačně převládají muži a mladší věkové skupiny. Ke konci roku 2009 tvořily na Vysočině ženy jen něco přes čtyři desetiny z více než 8 500 cizinců, zatímco více než polovina celkového počtu cizinců patřila do věkové skupiny 20 až 39 let. Nejvíce cizinců na Vysočině žije v jihlavském okrese (více než čtvrtina z celkového počtu), nejméně na Žďársku.

Graf č. 9 Přírůstek obyvatel podle státní příslušnosti v krajích ČR v období 2007 až 2009 (v tis.)



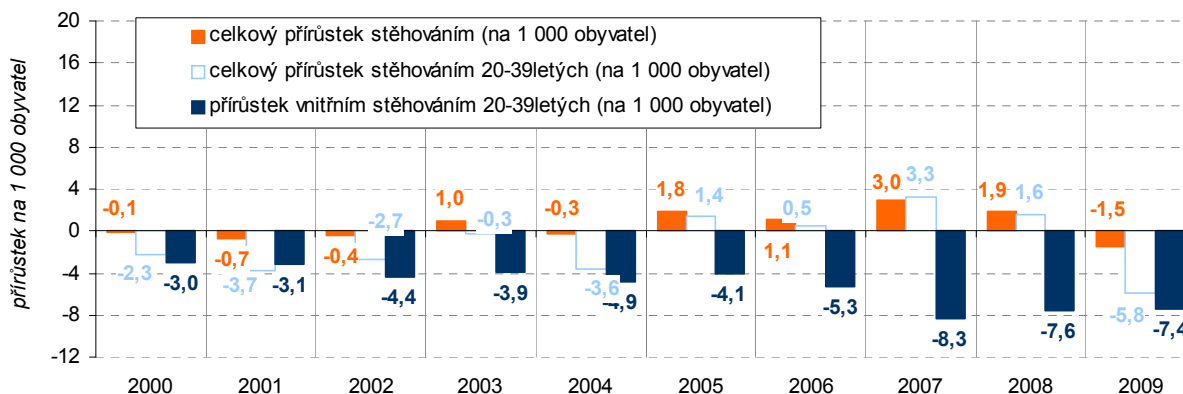
Graf č. 10 Přírůstek obyvatel podle věku v krajích ČR v období 2007 až 2009 (v tis.)



Mladí lidé z kraje odcházejí

Budoucí velikost a současně i vzdělanostní a kvalifikační strukturu pracovní síly významně ovlivňuje též ochota mladých lidí zůstat a bydlet na území kraje. Ale právě počet obyvatel v mladších věkových skupinách vykazuje na Vysočině v posledním desetiletí větší či menší meziroční úbytek. Negativní migrační saldo věkové skupiny 25 až 34 let za roky 2000 až 2009 v hodnotě přes 2 600 osob svědčí o tom, že mladí lidé nenachází nebo nevidí pro sebe v kraji vhodnou perspektivu

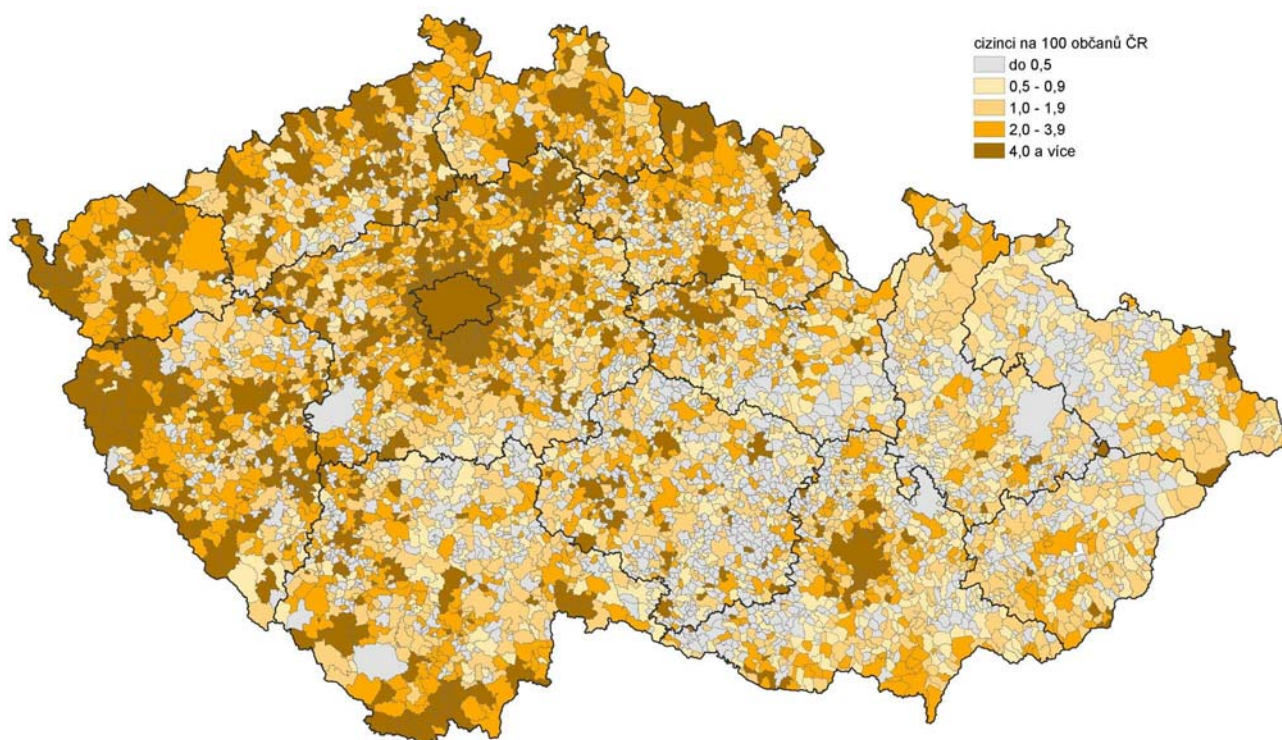
Graf č. 11 Přírůstek stěhováním mladých a celkový přírůstek stěhováním na Vysočině (na tis. obyvatel)



Mezi cizinci na Vysočině převládají Slováci a Ukrajinci

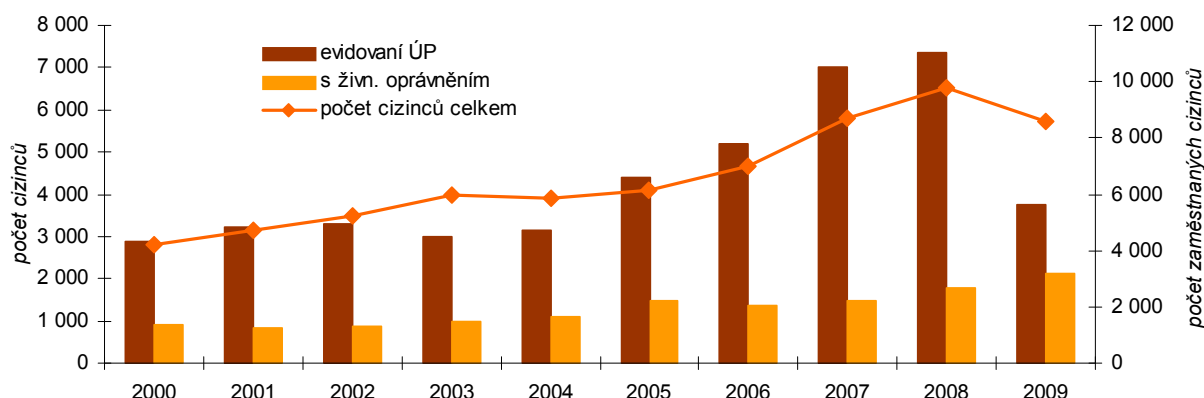
Počet zaměstnaných cizinců v kraji do značné míry odráží průběh hospodářského cyklu. Jejich celkový počet se na Vysočině v průběhu sledovaného období zvyšoval až do roku 2008, kdy dosáhl maxima, v následujícím roce však s nástupem krize poklesl o více než třetinu. Mezi cizinci na Vysočině v posledních letech jednoznačně převažují státní příslušníci Slovenska a Ukrajiny, kteří se od roku 2004 na jejich celkovém počtu v kraji podílejí dvěma třetinami až sedmi desetinami. Podíl občanů ostatních států je podstatně nižší.

Kartogram č. 2 Cizinci podle obcí k 31. 12. 2009

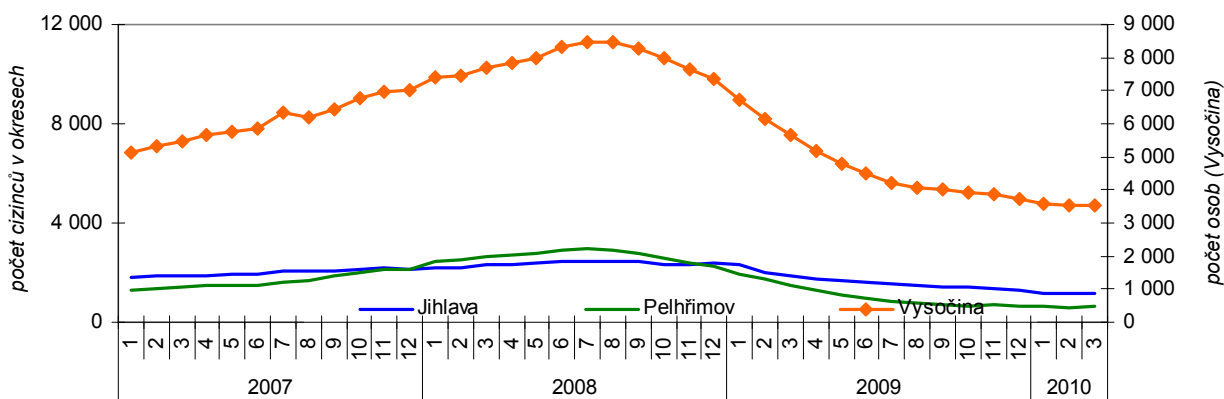


Zdroj: Ministerstvo vnitra ČR

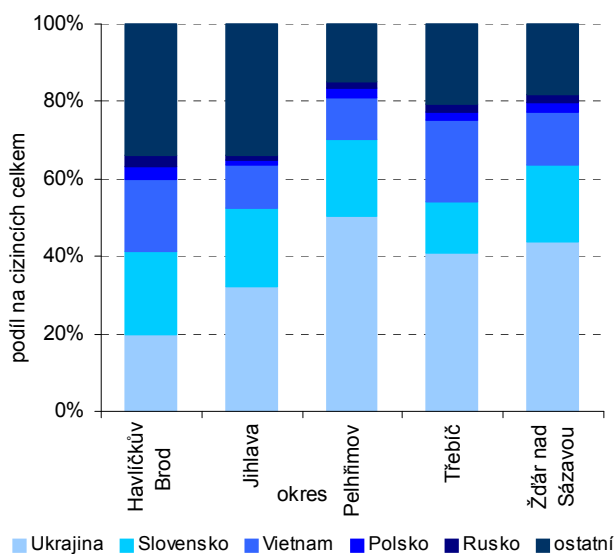
Graf č. 12 Vývoj počtu cizinců, zaměstnaných cizinců a cizinců s živnostenským oprávněním na Vysočině



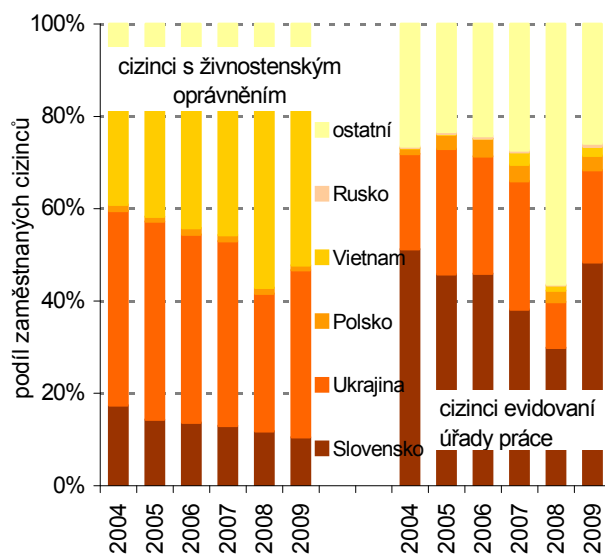
Graf č. 13 Měsíční vývoj počtu cizinců registrovaných úřady práce ve vybraných okresech kraje



Graf č. 14 Složení cizinců v okresech kraje Vysočina podle státního občanství k 31.12.2009



Graf č. 15 Struktura zaměstnanosti cizinců podle státního občanství na Vysočině (k 31. 12.)



Ekonomicky neaktivních přibývá, největší část z nich tvoří důchodci

Vedle ekonomicky aktivních osob velikost pracovní síly výrazně ovlivňují i osoby, které se trhu práce přímo neúčastní, tedy jsou ekonomicky neaktivní. V posledních letech představují na Vysočině něco přes dvě pětiny obyvatel patnáctiletých a starších. Největší část ekonomicky neaktivních osob tvoří starobní a invalidní důchodci, kteří jsou již většinou v poproduktivním věku a na něž v kraji v posledních letech připadají více než čtyři desetiny ekonomicky neaktivních. Významný podíl však má i budoucí či potenciální pracovní síla, osoby které se teprve na budoucí povolání připravují či z trhu práce dočasně odešli (např. rodičovská dovolená). Žáci a studenti představují na Vysočině zhruba čtvrtinu všech ekonomicky neaktivních, osoby na rodičovské dovolené a v domácnosti asi 15 %.

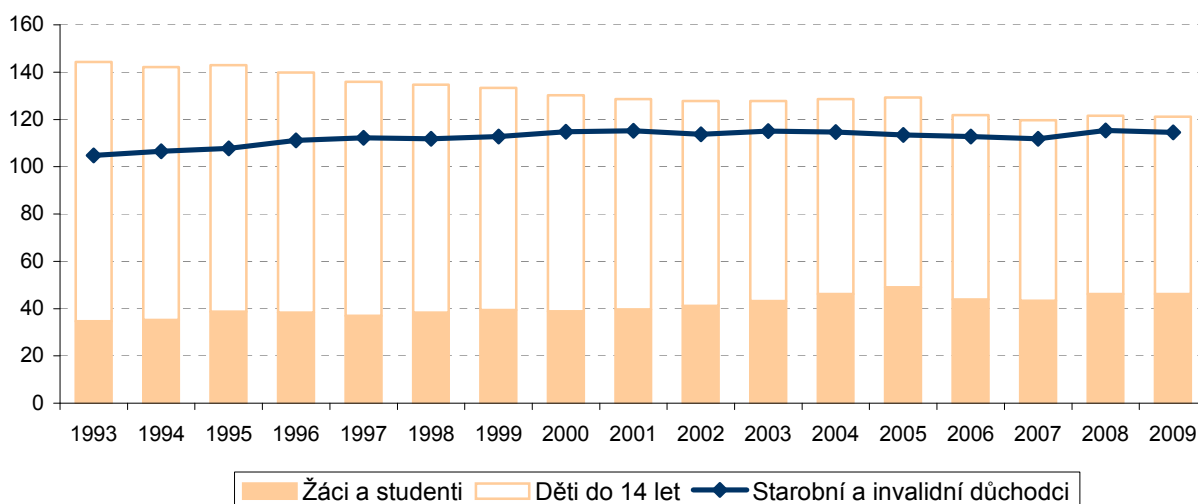
Index stáří na

O budoucí velikosti pracovní síly nám mnoho napoví zastoupení obyvatel v poproduktivním a předproduktivním věku v celkové populaci, vyjadřované indexem

Vysočině roste pomaleji než v ČR

stáří⁵. Tento index na Vysočině vzrostl ze 79,5 v roce 2000 na 107,5 roku 2009. Ve srovnání s celorepublikovou úrovní rostl v tomto období podstatně rychleji, přesto však na jeho konci stále ještě dosahuje výrazně příznivější hodnoty (za celou ČR roku 2009 činil 129,5). I tak je však zřejmé, že v příštích letech musíme i na Vysočině očekávat postupné snižování velikosti pracovní síly v důsledku stárnutí obyvatelstva. A můžeme-li soudit z dosavadního trendu, tento vývoj bude ještě umocněn důsledky migrace.

Graf č. 16 Budoucí a minulé pracovní síla na Vysočině – ekonomicky neaktivní (v tis. osob)



Příprava na budoucí povolání se prodlužuje...

Současně se na Vysočině rychle zvyšuje index vzdělanosti⁶, který se mezi roky 1993 a 2008 podle výsledků výběrového šetření pracovních sil u patnáctiletého a staršího obyvatelstva kraje zvýšil na 11,6 a prakticky tím dosáhl úrovně celé České republiky. S tím souvisí i neustále rostoucí podíl studentů středních, vyšších a vysokých škol na celkové populaci kraje, který v roce 2009 dosáhl již téměř 9 %.

...především vlivem růstu počtu studentů vysokých škol

Stejně jako v ostatních krajích České republiky i na Vysočině mezi studenty převládají studenti středních škol. Podobně jako ve zbývajících regionech se ale jejich podíl na celkovém počtu studentů středních, vyšších a vysokých škol snižuje ve prospěch vysokoškoláků. Rovněž u podílu vysokoškoláků Vysočina nijak nevybočuje z průměru, současně se vyznačuje dosti vysokým podílem studentů vyšších odborných škol. Obdobně jako v celé České republice na Vysočině v uplynulých letech počet studentů vysokých škol výrazně rostl, mezi roky 2003 a 2009 se zvýšil o dvě třetiny.

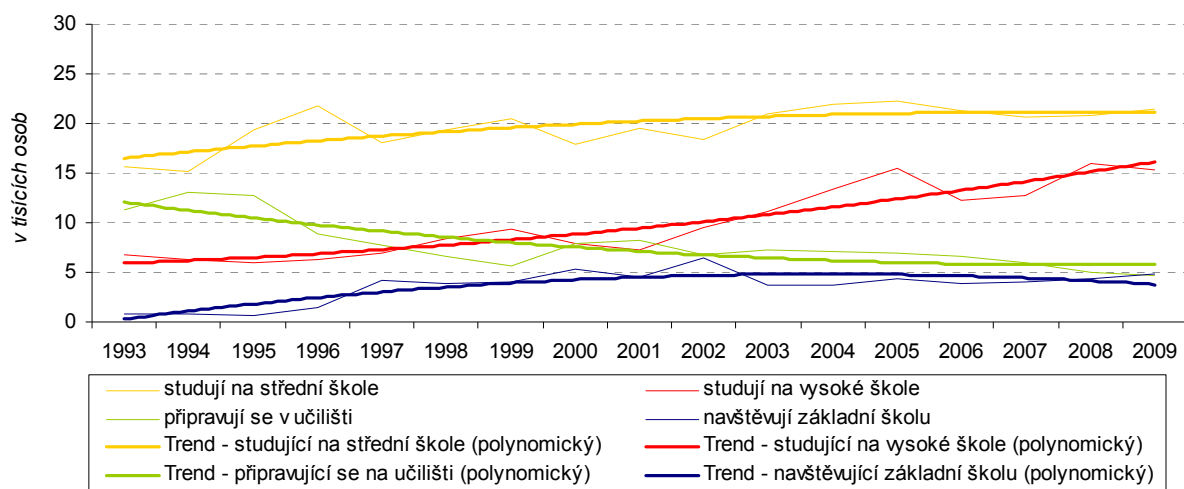
Dále ubývá žáků učilišť

I v průběhu celého sledovaného období se dále projevoval trend postupného poklesu počtu žáků učilišť.

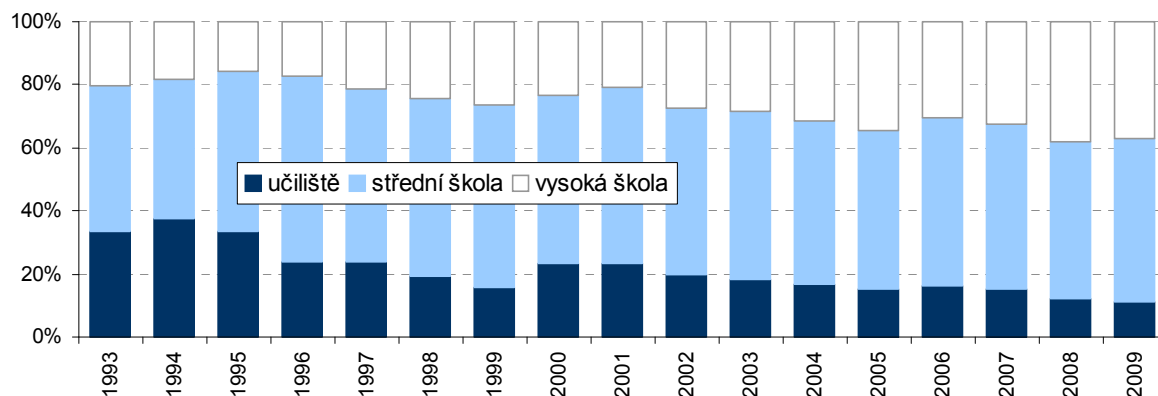
⁵ Poměr mezi počtem obyvatel ve věku 65 a více let a počtem dětí do 15 let.

⁶ Průměrný počet let strávených formálním vzděláním: základní a neukončené vzdělání má váhu 7, střední vzdělání bez maturity váhu 11, střední vzdělání s maturitou váhu 13 a vysokoškolské vzdělání váhu 18.

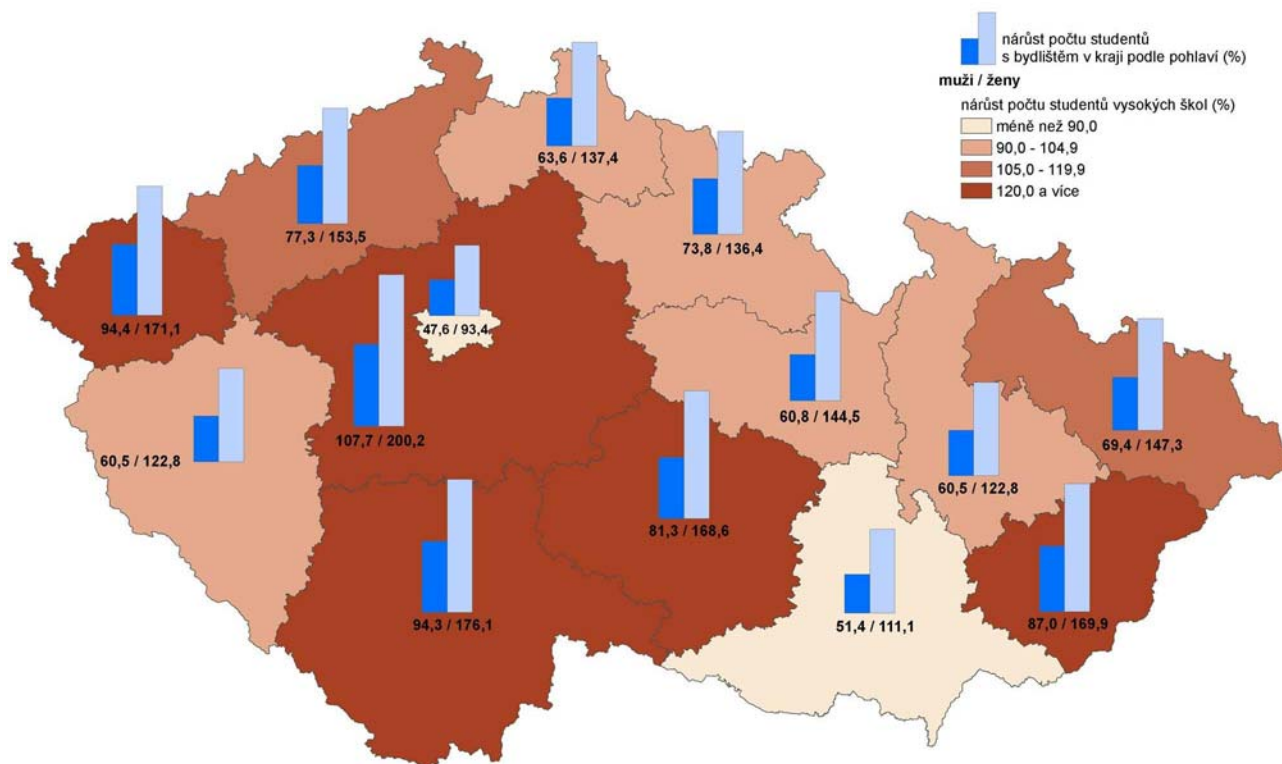
Graf č. 17 Žáci a studenti na Vysočině ve věku nad 15 let - ekonomicky neaktivní (v tis. osob)



Graf č. 18 Studující na střední škole, učilišti a VŠ na Vysočině (v %)



Kartogram č. 3 Změna počtu studentů vysokých škol mezi lety 2000-2009

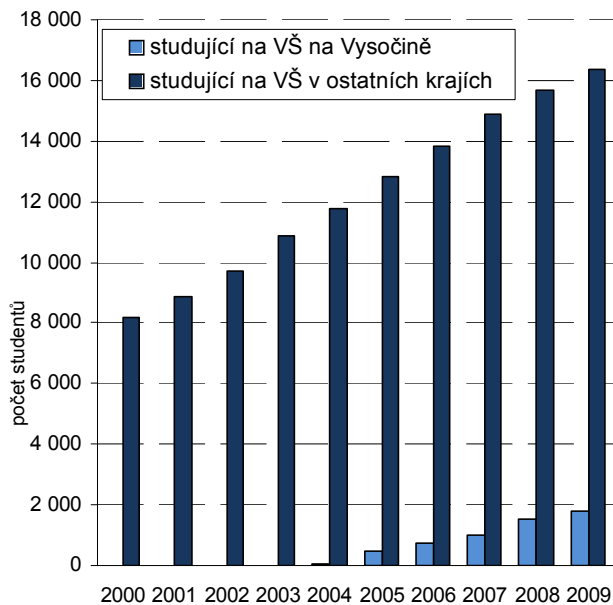


Zdroj: Ústav pro informace ve vzdělávání

Ve sledovaném období začaly na Vysočině působit první vysoké školy

Situace na Vysočině byla dlouho poznamenána tím, že v kraji neexistovala žádná vysoká škola. První začala působit až v roce 2004, nedlouho poté vznikla druhá, ale i přestože se jejich kapacita postupně zvyšovala, muselo i v roce 2009 na 90 % studentů vysokých škol z Vysočiny studovat na školách mimo území kraje. Přesto však tento trend snad může alespoň do jisté míry snížit riziko odchodu absolventů vysokých škol z kraje, které je nesporně zvyšováno i zpřetrháním či narušením vazeb s domovem při studiu na vysoké škole. Nemenší vliv na další vývoj tohoto jevu však zřejmě bude mít i možnost odpovídajícího uplatnění absolventů vysokých škol na území kraje.

Graf č. 19 Studenti vysokých škol s bydlištěm na Vysočině v letech 2000 až 2009 (k 31. 12.)



Graf č. 20 Poměr studentů VŠ s bydlištěm v kraji k počtu obyvatel věku 20-29 let k 31. 12. 2009 (v %)

