

3. Využití pracovní síly

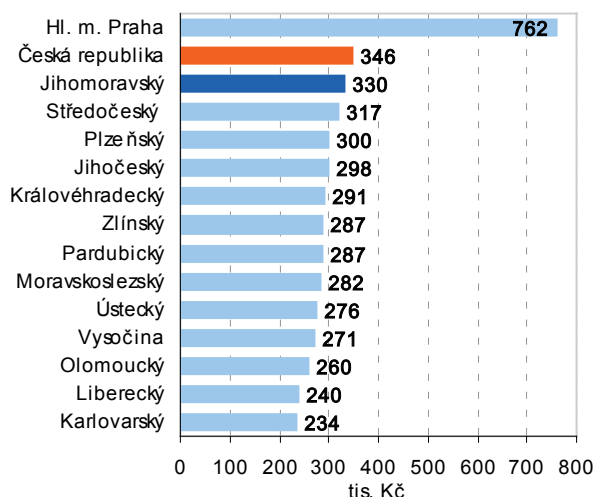
Využití lidských zdrojů je realizace pracovní síly na trhu práce

Využití pracovní síly je proces **realizace pracovní síly**, která disponuje svojí mírou kvality, **na trhu práce**. Trh práce se odvíjí od hospodářského potenciálu regionu, oba prvky jsou vzájemně podmíněny a provázány. Ekonomický rozvoj, který je výsledkem cíleného využívání pracovní síly, umožňuje růst životní úrovně v regionu, vytváří příznivé podmínky pro plnohodnotný život obyvatel, pro jejich pracovní uplatnění, je doprovázen rozvojem možností společenského a kulturního života, možnostmi vzdělávání. Vazba je vzájemná a nedílná – kvalitní lidské zdroje vytváří, udržují a zlepšují příznivé ekonomické klima, zprostředkovávají pak vytvořené podmínky využívají, udržují a zkvalitňují lidské zdroje.

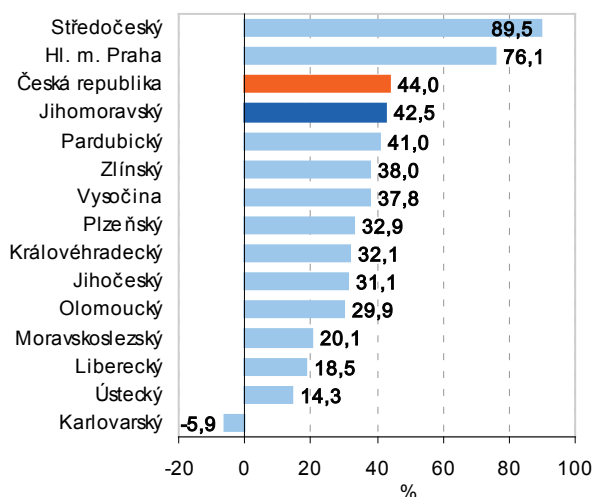
Ekonomický potenciál regionu vyjadřuje HDP

Základní pohled na ekonomickou výkonnost dává **regionální hrubý domácí produkt**. O vysoké hospodářské úrovni Jihomoravského kraje svědčí následující – na konci roku 2009 byl kraj hodnotou HDP na 1 obyvatele sice pod republikovým průměrem, ovšem mezi kraji mu patřilo 2. místo za Hl. m. Prahou. Také přírůstek HDP (ve stálých cenách, rok 1995 = 100 %) byl pod republikovou úrovní, ale 3. nejvyšší mezi kraji.

Graf č. 40 Hrubý domácí produkt na 1 obyvatele k 31. 12. 2009



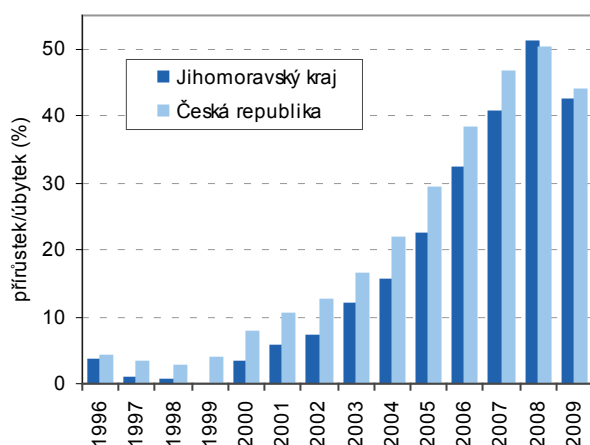
Graf č. 41 Přírůstek (úbytek) regionálního HDP ve stálých cenách k 31. 12. 2009, rok 1995 = 100 %



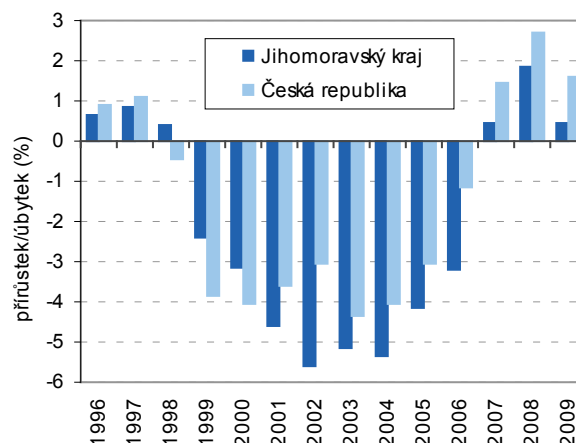
Výkonnost regionu rostla

HDP ve stálých cenách se v Jihomoravském kraji od roku 2000 pravidelně zvyšoval, přelomem ve všech krajích a ve většině odvětví byl rok 2008. V Jihomoravském kraji se do roku 2008 zvyšoval např. celkový objem vývozu zboží, objem tržeb z průmyslové činnosti velkých průmyslových podniků a také objem stavebních prací (trend zvyšování objemu byl patrný, i když hodnoty byly vyjádřeny v běžných cenách).

Graf č. 42 Vývoj regionálního HDP ve stálých cenách (rok 1995 = 100 %)



Graf č. 43 Vývoj zaměstnanosti v národním hospodářství (rok 1995 = 100 %)

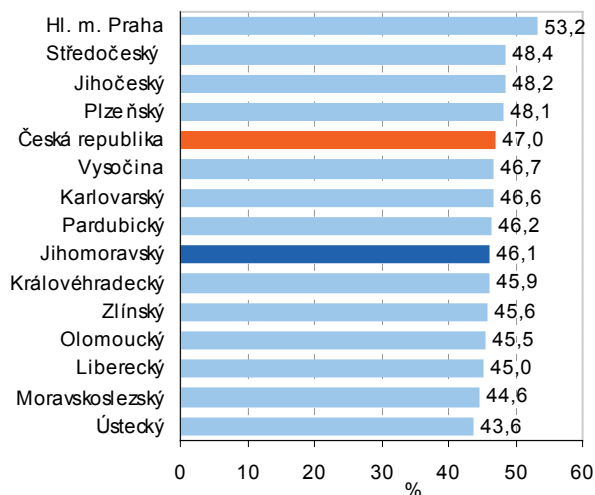


Výkonnost ekonomiky rostla bez potřeby růstu pracovní síly

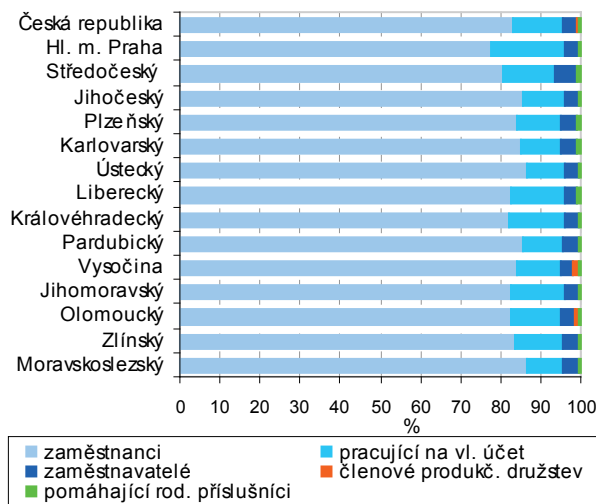
Na trhu práce se ovšem objevila významná skutečnost – **pokles závislosti výkonnosti ekonomiky na množství pracovní síly** jako vstupu. HDP rostl, ale počty zaměstnaných rostly mnohem pomaleji či se snižovaly, čímž se zvyšoval produkt připadající na jednoho pracovníka (tzv. souhrnná produktivita práce). V grafu 41 je jako základ vzat počet zaměstnaných v roce 1995, v letech 1999 až 2006 byl počet zaměstnaných v Jihomoravském kraji proti tomuto roku vždy nižší, přesto se od roku 2000 regionální HDP zvyšoval.

Využitou pracovní sílu lze charakterizovat na základě výsledků VŠPS.

Graf č. 44 Podíl zaměstnaných na celkové populaci v roce 2009



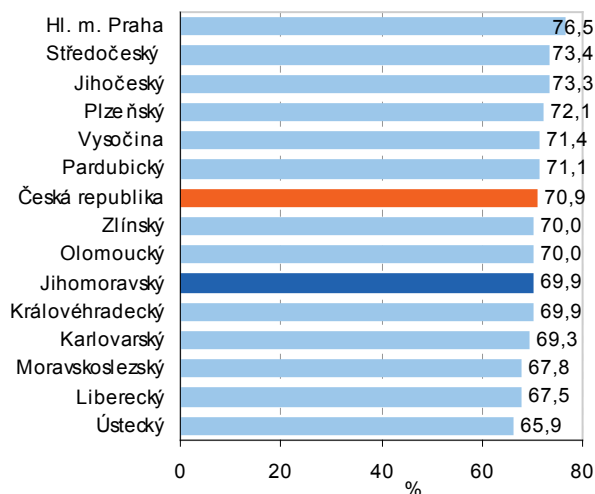
Graf č. 45 Zaměstnaní podle postavení v zaměstnání v roce 2009



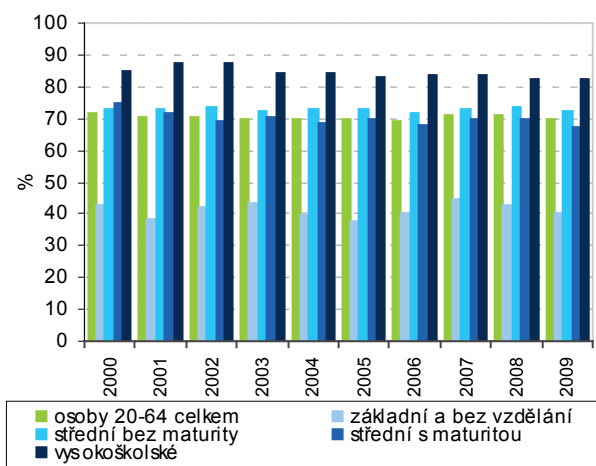
Zaměstnaní v kraji tvořili 46 % populace

V roce 2009 tvořilo téměř 530 tisíc zaměstnaných 46,1 % populace Jihomoravského kraje, ve srovnání s ostatními kraji to byla hodnota podílu průměrná (8. nejvyšší, resp. 7. nejnižší). Míra zaměstnanosti (podíl zaměstnaných na počtu osob starších 15 let) dosáhla 53,5 % (6. nejnižší) a **míra zaměstnanosti osob ve věku 20 až 64 let činila 69,9 %** (rovněž 6. nejnižší hodnota mezi kraji). Počet zaměstnaných byl v roce 2009 proti roku 2000 o 8,4 tis. osob nižší, míra zaměstnanosti o 1,2 bodu nižší.

Graf č. 46 Míra zaměstnanosti osob ve věku 20 až 64 let v roce 2009



Graf č. 47 Vývoj míry zaměstnanosti osob ve věku 20 až 64 let podle vzdělání v Jihomoravském kraji



Většina zaměstnaných byla v pozici zaměstnanců

Většina zaměstnaných byla v pozici zaměstnanců, v roce 2009 v kraji tvořili 82,8 % (6. nejnižší podíl mezi kraji), 13,4 % tvořily osoby pracující na vlastní účet, což byl 3. nejvyšší podíl mezi kraji (vývoj struktury postavení v zaměstnání byl již uveden v kapitole 1 v grafech 3 a 4). Obecně platil **trend mírného snižování podílu zaměstnanců a nárůstu počtu pracujících na vlastní účet** (ovšem meziroční zvýšení počtu osob pracujících na vlastní účet v roce 2009 je možno přičíst i nárůstu počtu nezaměstnaných a jejich možný přechod do této formy výdělečné činnosti).

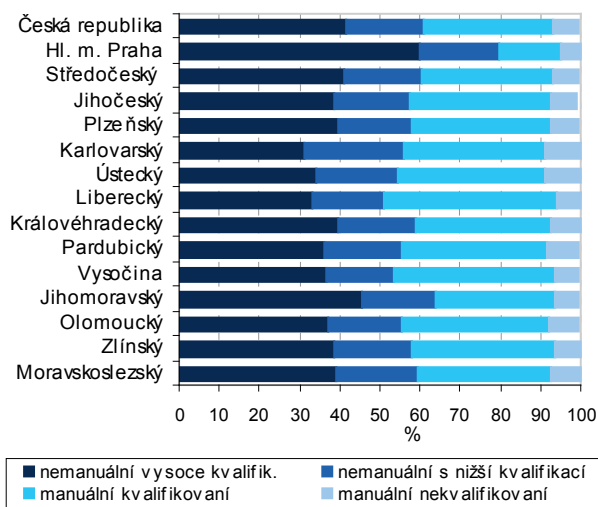
Rostl počet pracujících na vlastní účet

Míra podnikatelské aktivity byla v Jihomoravském kraji v roce 2009 mezi kraji 5. nejvyšší. Pro regionální ekonomiku je drobné podnikání určitým stabilizujícím prvkem, drobní podnikatelé pružněji reagují na změny poptávky trhu a svým různorodým zaměřením nejsou závislí na stejné oblasti ekonomiky.

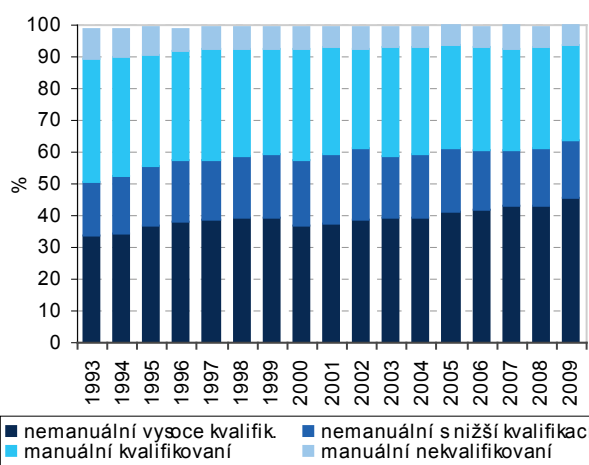
Nejvyšší míra zaměstnanosti je u osob s vysokoškolským vzděláním

Údaje o vzdělání byly zmíněny v kapitole 2, v grafu 31 byl uveden vývoj vzdělanostní struktury – i když za pracovní sílu jako celek, tedy zaměstnané i nezaměstnané. Přesto lze odvodit zřejmý trend zvyšování vzdělanosti, zvyšování podílu vysokoškoláků a osob s maturitou. Z pohledu míry zaměstnanosti osob ve věku 20 až 64 let v členění podle vzdělání byly v roce 2009 v Jihomoravském kraji zjištěny také výrazné rozdíly – zatímco **specifická míra zaměstnanosti** osob se základním vzděláním činila 40,2 % (5. nejnižší mezi kraji), u vysokoškoláků to bylo 82,5 % (naopak 5. nejvyšší). U osob se středním vzděláním bez maturity dosáhla míra zaměstnanosti 72,6 % (6. nejnižší), ovšem u osob s maturitou byla hodnota 67,3 % nejvyšší mezi ostatními kraji.

Graf č. 48 Zaměstnaní podle klasifikace zaměstnání v roce 2009



Graf č. 49 Vývoj struktury zaměstnaných v Jihomoravském kraji podle klasifikace zaměstnání

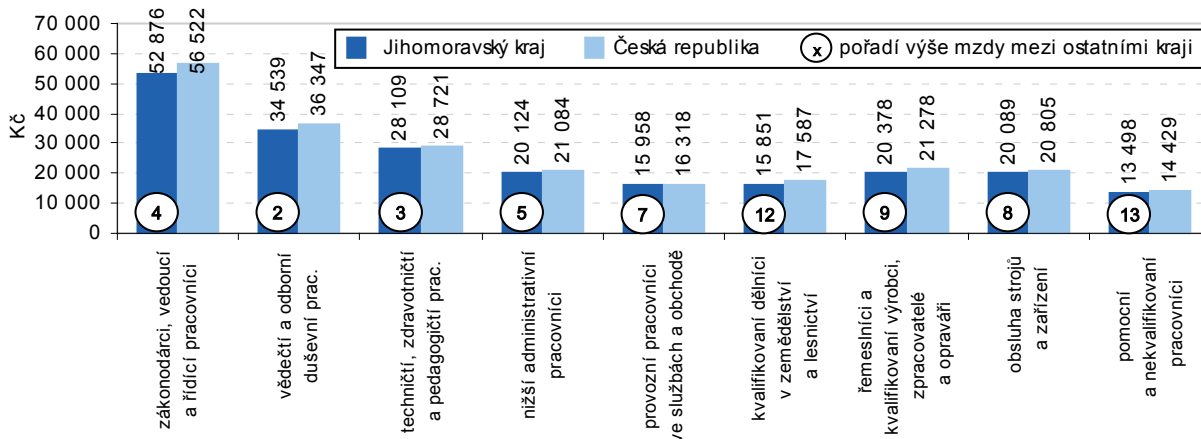


Kvalifikační struktura zaměstnaných se zvyšovala

Úroveň vzdělanosti dokresluje i charakteristika zaměstnaných z pohledu klasifikace zaměstnání. V roce 2009 tvořili zaměstnaní v pozici nemanuálních pracovníků s vysokou kvalifikací 45,4 % zaměstnaných, což byl po Hl. m. Praze 2. nejvyšší podíl. Podíl 30,0 %, který tvořili pracovníci manuální kvalifikovaní, byl naopak 2. nejnižší. Pozice obsazené manuálními nekvalifikovanými pracovníky tvořily pouze 6,1 % celkové nabídky trhu práce, což byl mezi kraji 4. nejnižší podíl.

Ve vývoji **kvalifikační struktury zaměstnaných** v Jihomoravském kraji je zřejmé zvyšování podílu nemanuálních vysoce kvalifikovaných, mírně se snižoval podíl nekvalifikovaných, více se snížil podíl manuálních kvalifikovaných.

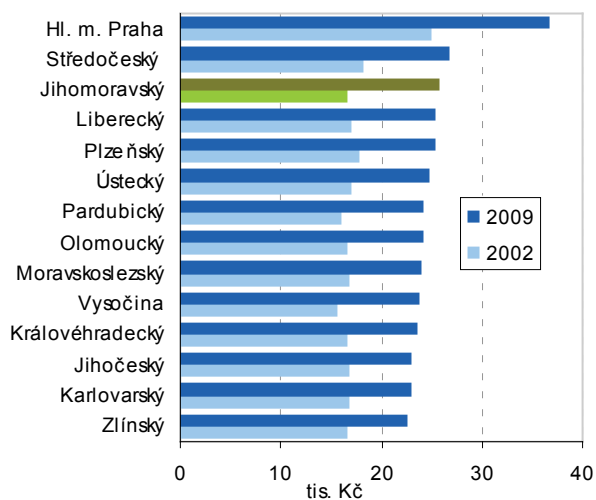
Graf č. 50 Průměrná hrubá měsíční mzda v Jihomoravském kraji podle klasifikace zaměstnání v roce 2009



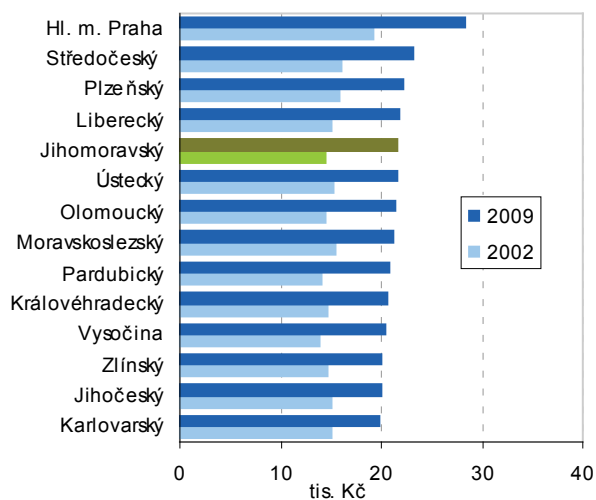
**Kvalifikovaná
pracovní síla je
oceněna**

Cenu práce lidských zdrojů vyjadřuje mzda. Údaje v grafech 50 až 52 jsou převzaty z výběrového šetření Ministerstva práce a sociálních věcí a Ministerstva financí. Graf 50 ukazuje rozdíly v ocenění práce podle stupně kvalifikace, ale také skutečnost, že v Jihomoravském kraji jsou proti průměru ČR mzdy všech kategorií nižší. Číslo v kroužku znamená pořadí mezi ostatními kraji – v pomyslném žebříčku jsou nejlépe umístěni vysoce kvalifikovaní nemanuální pracovníci, naopak nejhorší výsledek je u mezd nekvalifikovaných manuálních pracovníků. V roce 2009 se úroveň mezd v Jihomoravském kraji ve vztahu k ostatním krajům zlepšila – **průměrná hrubá mzda** byla 3. nejvyšší (v roce 2002 až 10. nejvyšší), **medián mezd** byl 5. nejvyšší (v roce 2002 až 12. v pořadí krajů). Pro zdůraznění rozdílu velikosti průměrné mzdy a mediánu mzdy bylo v grafech 51 a 52 ponecháno stejné měřítko osy x.

Graf č. 51 Průměrná hrubá měsíční mzda



Graf č. 52 Medián mezd

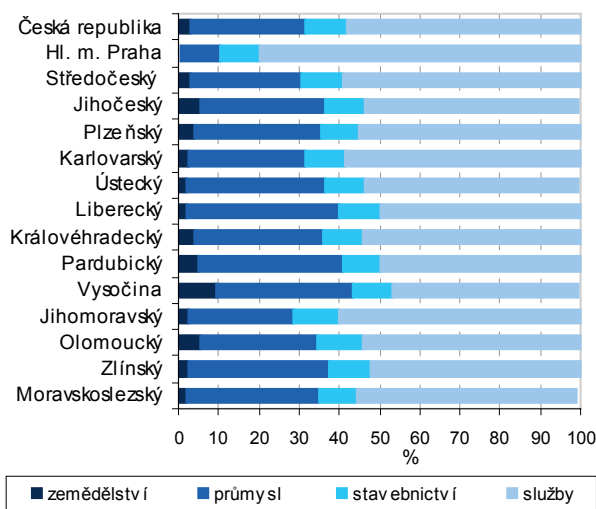


**Zvyšování podílu
zaměstnaných
v sektoru služeb**

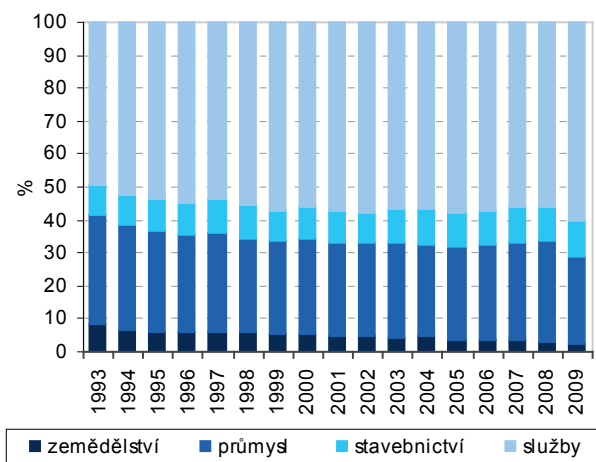
Vývoj kvalifikační struktury zaměstnaných byl také odrazem změn v odvětvové struktuře podniků, v nichž zaměstnaní působili. V roce 2009 se proti roku 1993 zvýšil podíl zaměstnaných v sektoru služeb (z 49,7 % na 59,9 %) a ve stavebnictví (z 8,5 % na 11,1 %), snížil se podíl průmyslu (z 33,1 % na 26,2 %) a zemědělství (z 8,7 % na 2,6 %). Podíl zaměstnaných ve sféře služeb byl v kraji po Hl. m. Praze 2. nejvyšší.

Odvětvová struktura hospodářství kraje je z hlediska potřeby lidských zdrojů rozhodující. Každé odvětví potřebuje jiné lidské zdroje (kvalitu) a také jiné množství (kvantitu) pro svou produkci. Jiný počet pracovních sil je třeba na jednotku produkce v pohostinství a jiný v průmyslovém závodě, kde jsou automatické linky. Hospodářský růst měřený hrubým domácím produktem nemusí v regionu znamenat růst zaměstnanosti (a pokles nezaměstnanosti), pokud se na produktu podílí hlavně odvětví, která nejsou náročná na kvantitu pracovních sil.

Graf č. 53 Zaměstnaní podle sektorů v roce 2009



**Graf č. 54 Vývoj struktury zaměstnaných
v Jihomoravském kraji podle sektorů**

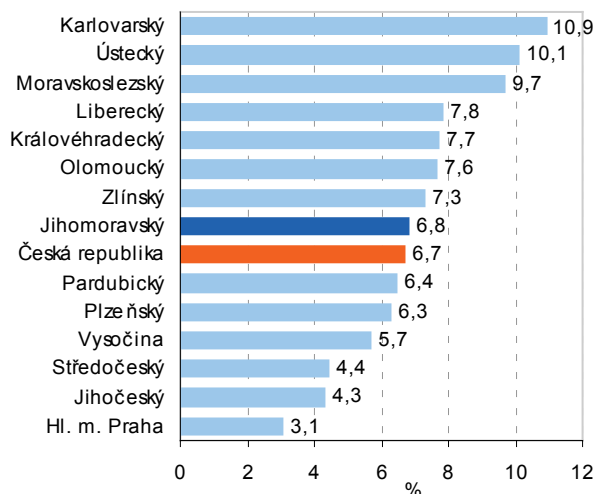


Obecná míra nezaměstnanosti v kraji se vyvíjela obdobně jako v celé ČR

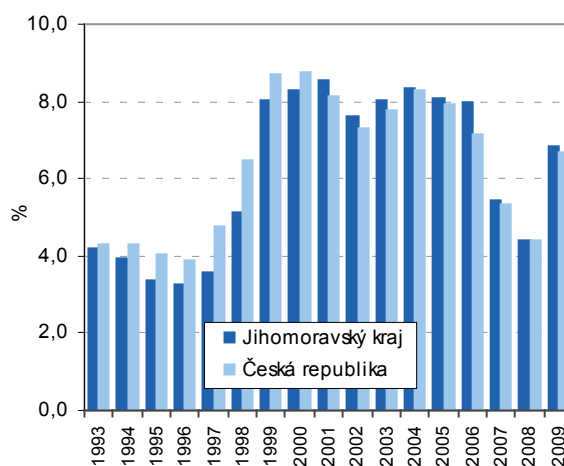
Dalším vypovídajícím ukazatelem hospodářského vývoje je míra nezaměstnanosti, která charakterizuje trh práce z hlediska **nevyužitých potenciální pracovní síly**. V roce 2009 byla **obecná míra nezaměstnanosti** ve výši 6,8 % (z šetření VŠPS jako podíl nezaměstnaných na celkové pracovní síle) mírně nad úrovní republiky a 7. nejnižší mezi kraji. Ve vývoji od roku 1993 jsou patrné vcelku rychle se střídající cykly poklesu a nárůstu míry nezaměstnanosti. Z tohoto pohledu můžeme chápat minima v roce 1996, 2002 a 2008, maxima pak v roce 2001, 2004 a 2009 (s tím, že nejnižší úroveň v kraji byla zjištěna v roce 1996 a nejvyšší v roce 2001).

Vývoj nezaměstnanosti v celém období i s uvedenými cykly byl v kraji podobný vývoji v ČR. Nárůst nezaměstnanosti v roce 2009 je společný všem krajům, v Jihomoravském kraji meziroční nárůst činil 2,4 bodu a byl mezi kraji 7. nejvyšší (v ČR činil nárůst 2,3 bodu).

Graf č. 55 Obecná míra nezaměstnanosti v roce 2009



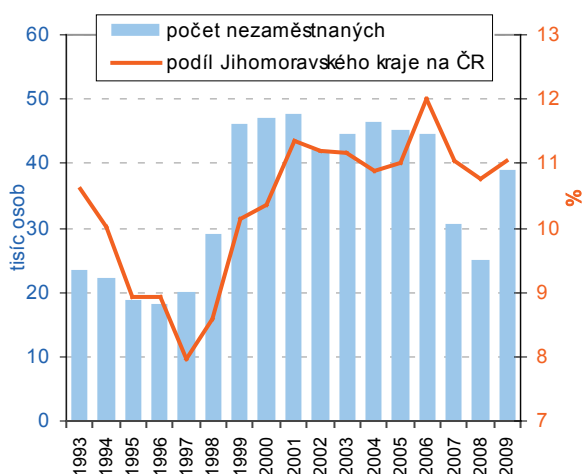
Graf č. 56 Vývoj obecné míry nezaměstnanosti



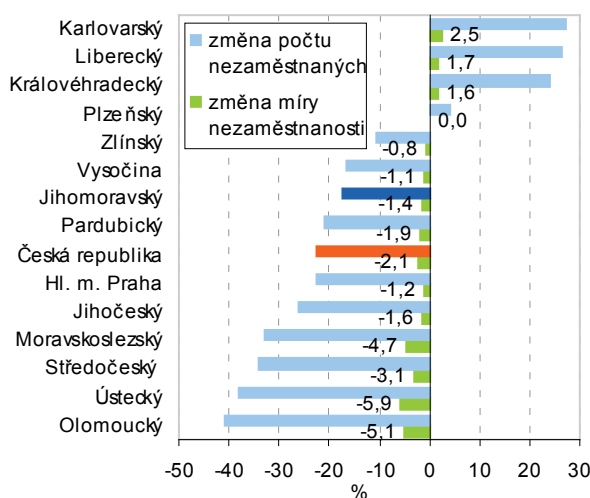
Pokles míry nezaměstnanosti, pokles počtu nezaměstnaných

Z grafu 57 a 58 je zřejmé, že změnám míry nezaměstnanosti odpovídaly změny počtu nezaměstnaných. Absolutní počty nezaměstnaných jsou uvedeny proto, že např. při možném růstu velikosti pracovní síly by nezaměstnanost byla stejná, ovšem nezaměstnaných by bylo více. V roce 2009 bylo v Jihomoravském kraji 38,9 tis. nezaměstnaných, proti roku 2000 se počet snížil o 17,5 %, míra nezaměstnanosti se snížila o 1,4 bodu, obě tyto změny byly proti průměru ČR nižší.

Graf č. 57 Vývoj počtu nezaměstnaných v Jihomoravském kraji



Graf č. 58 Změna počtu nezaměstnaných a míry nezaměstnanosti v roce 2009 proti roku 2000

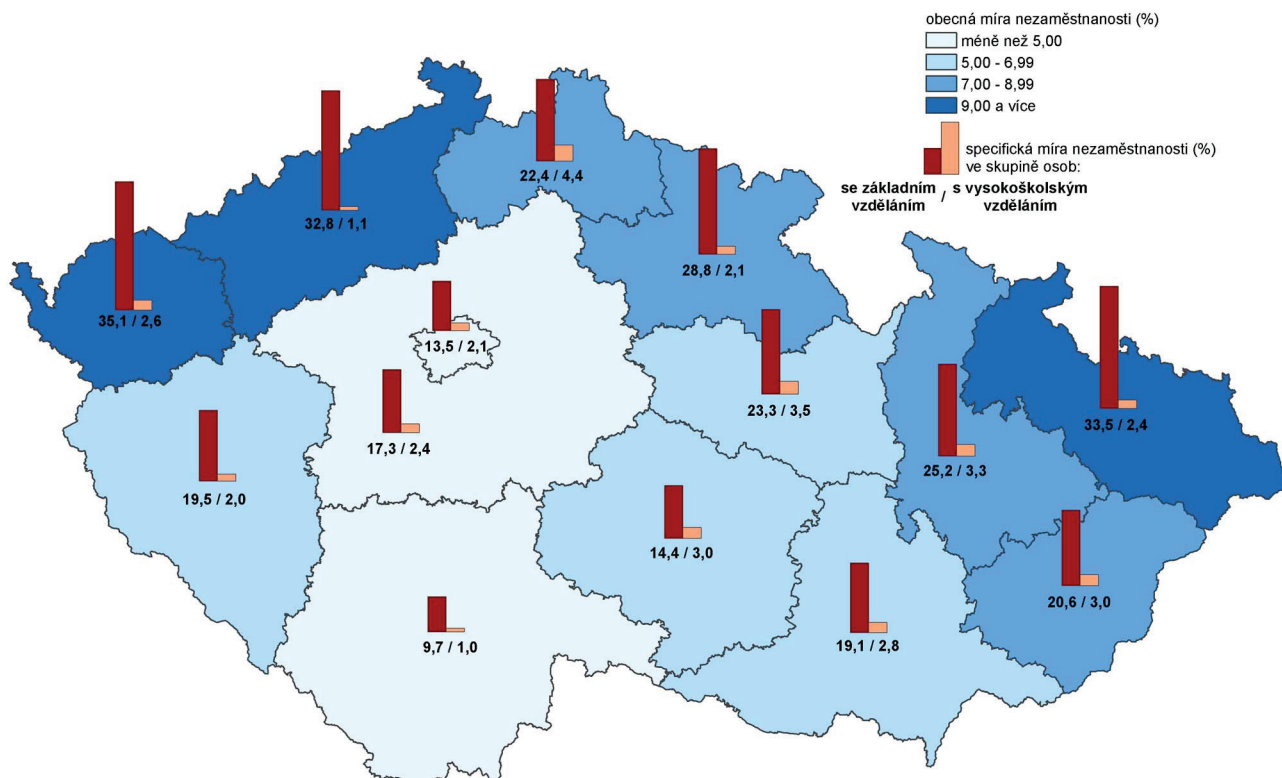


Nejvyšší specifická míra nezaměstnanosti podle věku ...

Z výsledků VŠPS je možno počty nezaměstnaných charakterizovat podle pohlaví, věku, vzdělání, podle doby hledání zaměstnání atd. Z hlediska věku a vzdělání jsou potom velmi zajímavé **specifické míry nezaměstnanosti**, což je podíl vybrané skupiny nezaměstnaných z vybrané skupiny pracovní síly. Obecná míra nezaměstnanosti v roce 2009 v Jihomoravském kraji činila 6,8 %. Ovšem specifická

... byla ve věkové skupině 15 až 19 let míra nezaměstnanosti ve věkové skupině 15 až 19 let činila 24,0 % a ve věkové skupině 20 až 24 let 15,8 %. Naproti tomu ve věkové skupině 35 až 39 let to bylo pouze 4,4 %. Fakt, že nejvyšší specifické míry nezaměstnanosti podle věku byly v nejnižších věkových skupinách, byl společný většině krajů.

Kartogram č. 8 Obecná míra nezaměstnanosti podle krajů v roce 2009

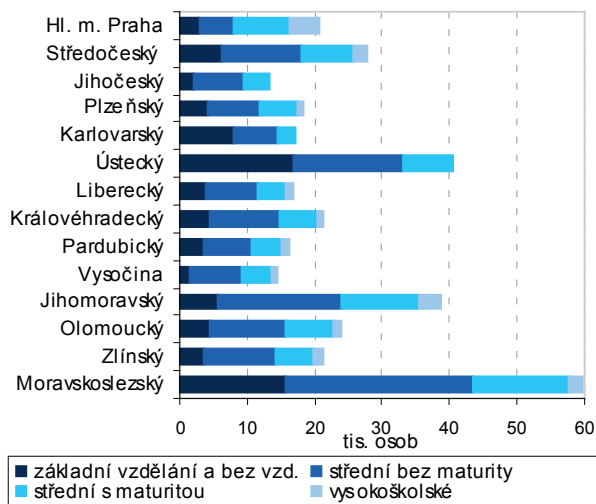


Zdroj: Výběrové šetření pracovních sil (Český statistický úřad)

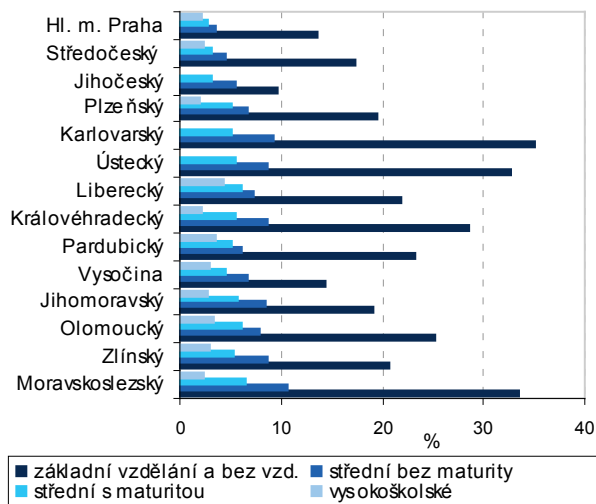
Se zvyšujícím se stupněm vzdělání klesá specifická míra nezaměstnanosti

Největší skupinu nezaměstnaných ve většině krajů tvoří osoby se středním vzděláním bez maturity a naopak nejmenší skupinu tvoří osoby s vysokoškolským vzděláním. **Specifická míra nezaměstnanosti podle vzdělání klesá se vzrůstajícím stupněm vzdělání**, což je jev společný všem krajům. V Jihomoravském kraji v roce 2009 dosáhla specifická míra nezaměstnanosti osob se základním vzděláním 19,1 % (5. nejnižší mezi krají), u osob se středním vzděláním bez maturity činila 8,4 % (6. nejvyšší), u osob se středním vzděláním s maturitou 5,7 % (4. nejvyšší) a u vysokoškoláků 2,8 % (6. nejvyšší mezi krají, ovšem ve 3 krajích údaj za nezaměstnané vysokoškoláky nebyl k dispozici).

Graf č. 59 Počet nezaměstnaných podle vzdělání v roce 2009

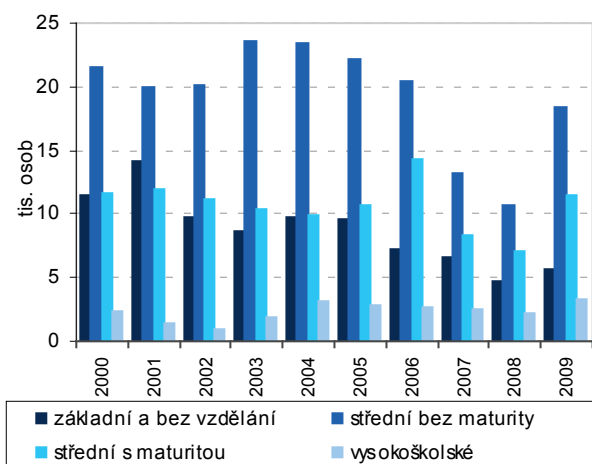


Graf č. 60 Specifická míra nezaměstnanosti podle vzdělání v roce 2009

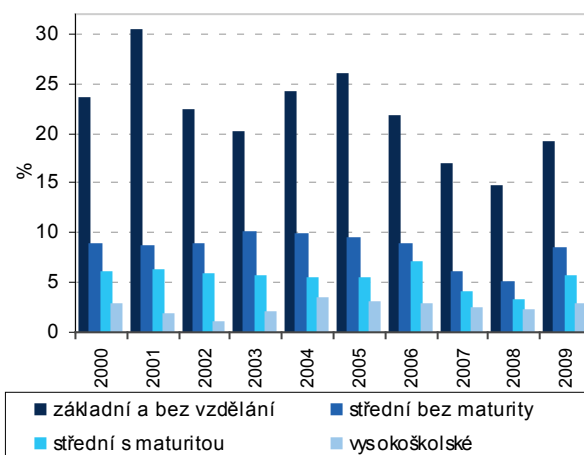


Nejvyšší počet nezaměstnaných měl středoškolské vzdělání bez maturity, nejvyšší specifická míra nezaměstnanosti byla mezi osobami se základním vzděláním.

Graf č. 61 Počet nezaměstnaných podle vzdělání v Jihomoravském kraji



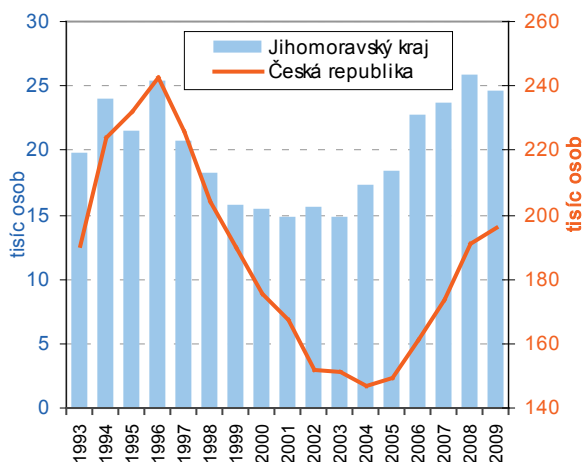
Graf č. 62 Specifická míra nezaměstnanosti podle vzdělání v Jihomoravském kraji



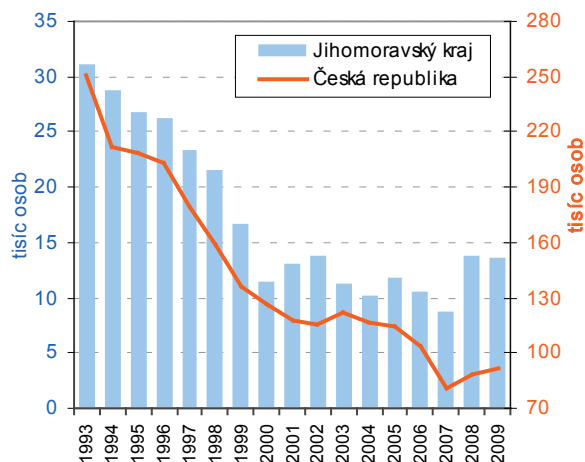
Na pracovním trhu se uplatňují i pracující důchodci a osoby s dalším zaměstnáním

Údaje o zaměstnanosti a nezaměstnanosti jsou obrazem nabídky a poptávky po práci, ovšem soulad či nesoulad nabídky a poptávky po práci charakterizují pouze v základních rysech. Na pracovním trhu v kraji se realizuje pracovní síla, jež se obecně skládá ze zaměstnaných s bydlištěm v kraji, z dojíždějících z jiných krajů a z pracujících cizinců. Mezi zaměstnanými jsou ale i pracující důchodci či osoby, které mají druhé, resp. další zaměstnání (počty podle výsledků VŠPS).

Graf č. 63 Vývoj počtu pracujících důchodců v Jihomoravském kraji



Graf č. 64 Vývoj počtu osob s druhým (dalším) zaměstnáním v Jihomoravském kraji



Zatímco počet pracujících důchodců se v posledních letech v kraji spíše zvyšoval, počet osob s dalším zaměstnáním klesal

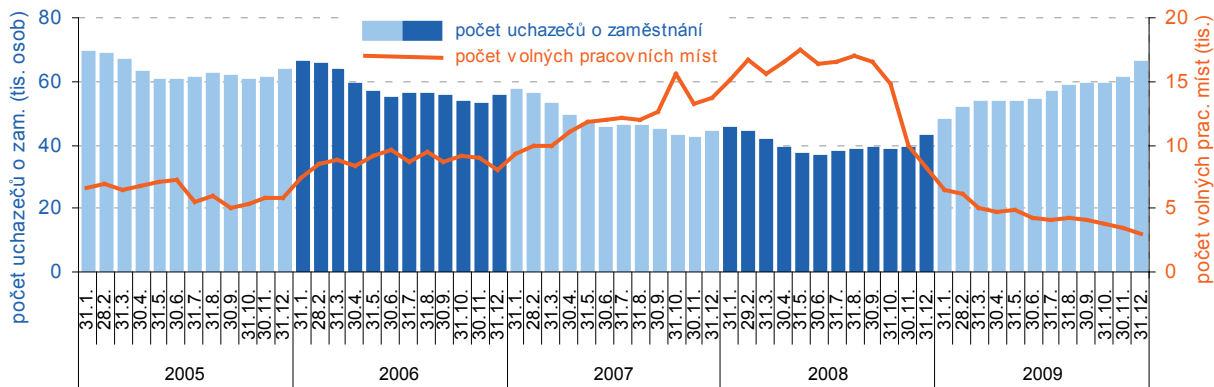
V roce 2009 bylo v kraji téměř **25 tisíc pracujících důchodců** (2. nejvyšší počet mezi kraji, 12,5 % z počtu v ČR), trend vývoje jejich počtu byl obdobný jako v ČR. Pracující důchodci v roce 2009 tvořili v kraji 4,6 % zaměstnaných, což byl mezi kraji 6. nejvyšší podíl (v ČR 4,0 %, nejvyšší podíl byl zaznamenán v Karlovarském kraji – 5,4 %, naopak v Ústeckém pouze 2,3 %).

Trendy vývoje nezaměstnanosti podle MPSV jsou shodné

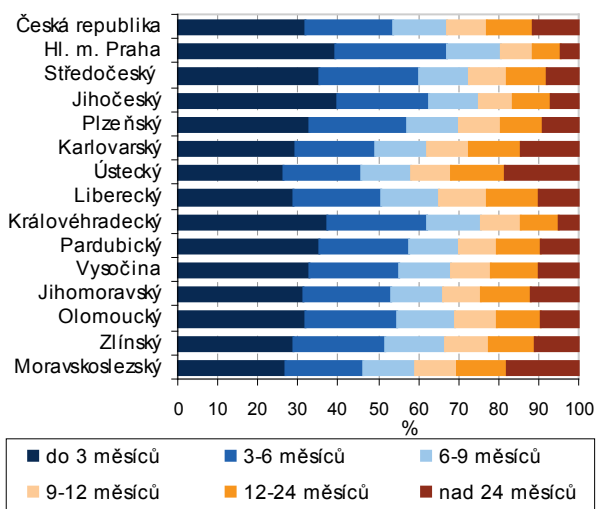
Počet osob s dalším zaměstnáním se v minulých letech postupně snižoval, v roce 2008 a 2009 byl téměř totožný. V roce 2009 bylo v kraji více než **13 tisíc osob s dalším zaměstnáním** (nejvyšší počet mezi kraji, 14,7 % z počtu v ČR). V roce 2009 tvořily v kraji 2,5 % zaměstnaných, což byl mezi kraji 4. nejvyšší podíl (v ČR 1,9 %, nejvyšší podíl byl zaznamenán v Královéhradeckém kraji – 3,2 %, naopak nejnižší v Ústeckém – 1,0 %).

Vývoj nezaměstnanosti zjištěné na základě výsledků VŠPS potvrzuje i vývoj **registrované míry nezaměstnanosti** z údajů Ministerstva práce a sociálních věcí. Měsíční data MPSV o nezaměstnanosti ukazují, že k růstu počtu uchazečů o zaměstnání došlo už v polovině roku 2008, prakticky současně došlo ke snižování nabídky volných pracovních míst.

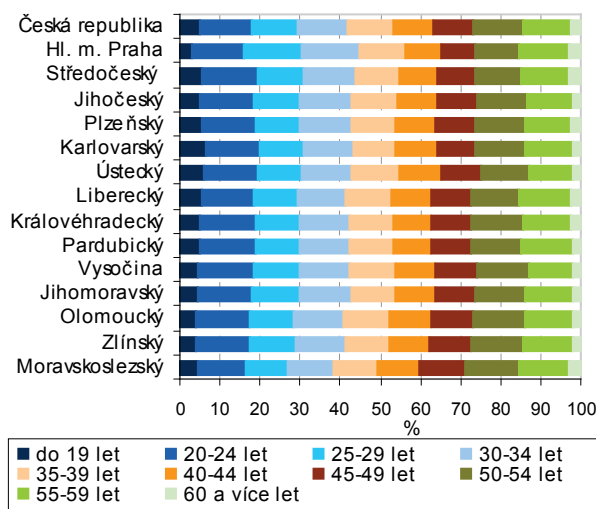
Graf č. 65 Uchazeči o zaměstnání a volná pracovní místa v Jihomoravském kraji (MPSV)



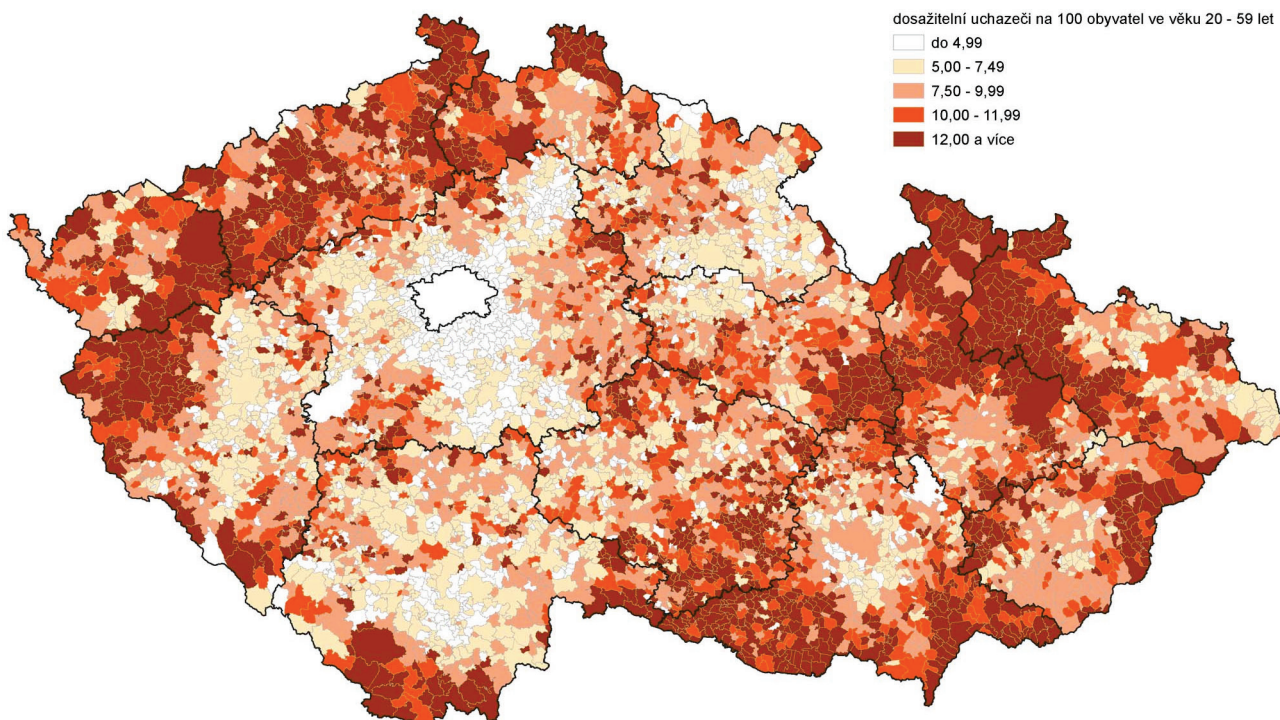
Graf č. 66 Struktura uchazečů o zaměstnání podle délky evidence v roce 2009 (MPSV)



Graf č. 67 Struktura uchazečů o zaměstnání podle věkových skupin v roce 2009 (MPSV)



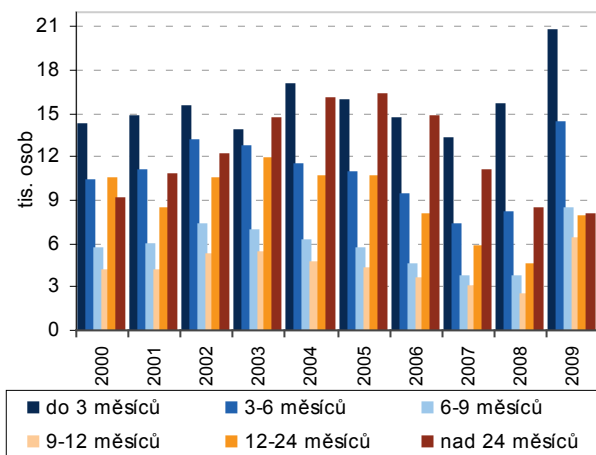
Kartogram č. 9 Míra nezaměstnanosti podle obcí k 31. 12. 2009



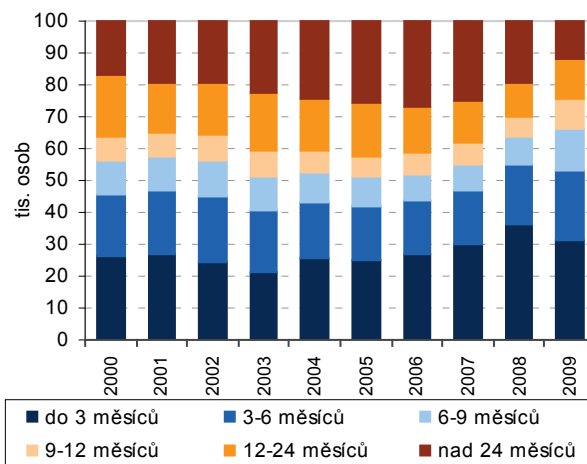
Zdroj: Ministerstvo práce a sociálních věcí, Český statistický úřad

Zatímco údaje o obecné míře nezaměstnanosti jsou vzhledem k výběrovému charakteru šetření VŠPS dostupné pouze na úrovni kraje a s maximálně čtvrtletní periodicitou, údaje MPSV jsou dostupné až do úrovně obcí a s měsíční periodicitou. Z kartogramu 9 jsou patrné **oblasti s vysokou mírou nezaměstnanosti**, v Jihomoravském kraji to byla na konci roku 2009 především **oblast Znojemska a Hodonínska**. Tyto okresy jsou v kraji úrovní nezaměstnanosti dlouhodobě v popředí, naopak v obcích v zázemí krajského města je nezaměstnanost dlouhodobě nejnižší.

Graf č. 68 Vývoj počtu uchazečů o zaměstnání podle délky evidence v Jihomoravském kraji (MPSV)



Graf č. 69 Vývoj struktury uchazečů o zaměstnání podle délky evidence v Jihomoravském kraji (MPSV)

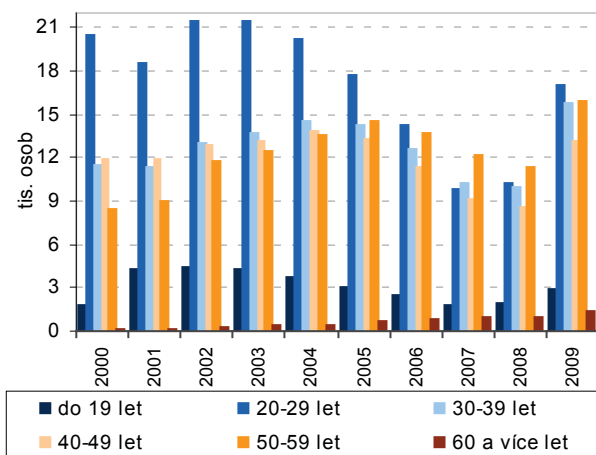


S výjimkou roku 2005 a 2006 mezi uchazeči o zaměstnání převládali v kraji osoby s délkou evidence do 3 měsíců, od roku 2005 se snižoval počet dlouhodobě nezaměstnaných

Zatímco struktura uchazečů o zaměstnání podle věkových skupin podle údajů MPSV byla na konci roku 2009 v jednotlivých krajích ČR velmi podobná, struktura těchto uchazečů **podle délky evidence** na úřadu práce se výrazně odlišovala. Např. v Hl. m. Praze tvořila skupina uchazečů s délkou evidence 9 měsíců a více takřka stejný podíl, jako v Ústeckém či Moravskoslezském kraji pouze skupina s délkou evidence nad 24 měsíců.

V Jihomoravském kraji tvořili uchazeči s délkou evidence 12 měsíců a více téměř čtvrtinu všech uchazečů (24,1 %), což byl 4. nejvyšší podíl mezi kraji. Situace v této oblasti se změnila právě v roce 2009, kdy došlo k výraznému nárůstu počtu uchazečů s délkou evidence do 3 měsíců a 3 až 6 měsíců. Od roku 2005 docházelo k pravidelnému snižování počtu dlouhodobě nezaměstnaných, otázkou ovšem je, zda se uplatnili na trhu práce, nebo přešli do skupiny ekonomicky neaktivních. Druhé možnosti nasvědčuje fakt, že z hlediska věkové skladby se zvyšoval podíl osob ve věku 55 a více let.

Graf č. 70 Vývoj počtu uchazečů o zaměstnání podle věkových skupin v Jihomoravském kraji (MPSV)



Graf č. 71 Vývoj struktury uchazečů o zaměstnání podle věkových skupin v Jihomoravském kraji (MPSV)

