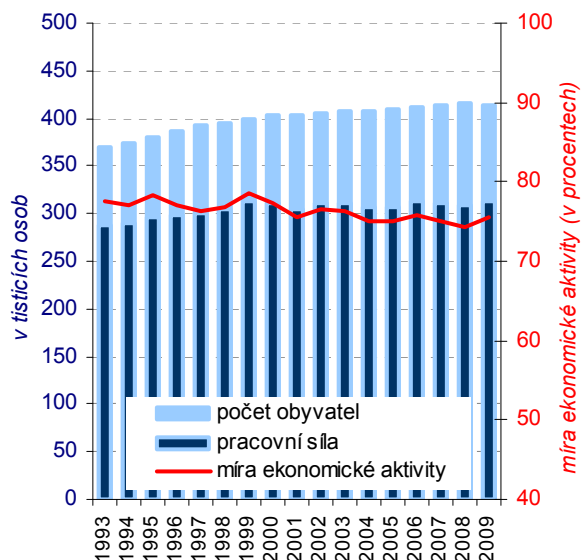


1. Velikost pracovní síly

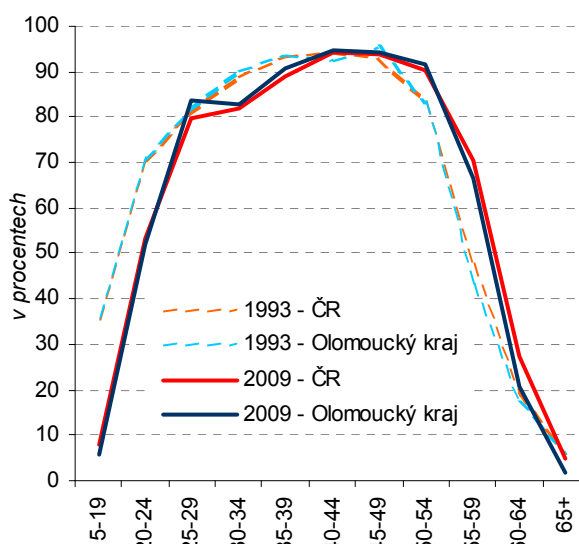
Pracovní síla v kraji stagnovala, v republice mírně rostla...

Pracovní síla² v Olomouckém kraji zahrnovala průměrně 316 tisíc osob (2007-2009). Od roku 2000 spíše stagnovala, naproti tomu v České republice velikost pracovní síly mírně rostla³. V důsledku toho se podíl kraje na celkové pracovní síle v ČR nepatrně snížil, a to z 6,2 % v roce 2000 na 6,0 % v roce 2009.

Graf č. 1 Práceschopné obyvatelstvo ve věku 20 až 64 let v Olomouckém kraji



Graf č. 2 Míra ekonomické aktivity podle věku v letech 1993 a 2008



Trhu práce se účastní polovina obyvatel...

Mezi pracovní sílu Olomouckého kraje se řadí necelá polovina jeho obyvatel (49,3 %). Relativně nižší objem je zapříčiněn vysokým podílem mladých a seniorů a také jejich nízkou ekonomickou aktivitou, která snižuje výslednou míru ekonomické aktivity všech osob starších 15 let. V roce 2009 byla míra ekonomické aktivity v Olomouckém kraji (57,4 %) 3. nejnížší v ČR, v Evropské unii se region soudržnosti NUTS2 Střední Morava umístil na 176. místě (z celkového počtu 271 regionů).

Zaměstnanost v kraji dlouhodobě rostla, výrazně se zvýšil počet podnikatelů...

Pracovní síla v sobě zahrnuje osoby zaměstnané i nezaměstnané. **Z dlouhodobého hlediska došlo během let 2000 a 2009 k nárůstu zaměstnanosti**, a to jak v kraji, tak v regionu soudržnosti Střední Morava. Krajská míra zaměstnanosti žen vzrostla o 1,6 p.b. na 43,6 %, u mužů došlo k nepatrnému poklesu o 0,1 p.b. na 63,0 %. **V roce 2009 podíl zaměstnaných představoval 45,5 % obyvatel kraje⁴**. Významně se měnila i samotná struktura zaměstnaných, a to zejména díky vývoji v přelomovém roce 2009. Jestliže v roce 2000 působilo v kraji 32,1 tis. podnikatelů a 241,9 tis. zaměstnanců, v roce 2009 se jednalo o 47,9 tis. podnikatelů a 240,8 tis. zaměstnanců. Tak výrazného zvýšení počtu podnikatelů nezaznamenal žádný jiný kraj v zemi.

Ekonomická aktivita klesá rychleji než v ČR...

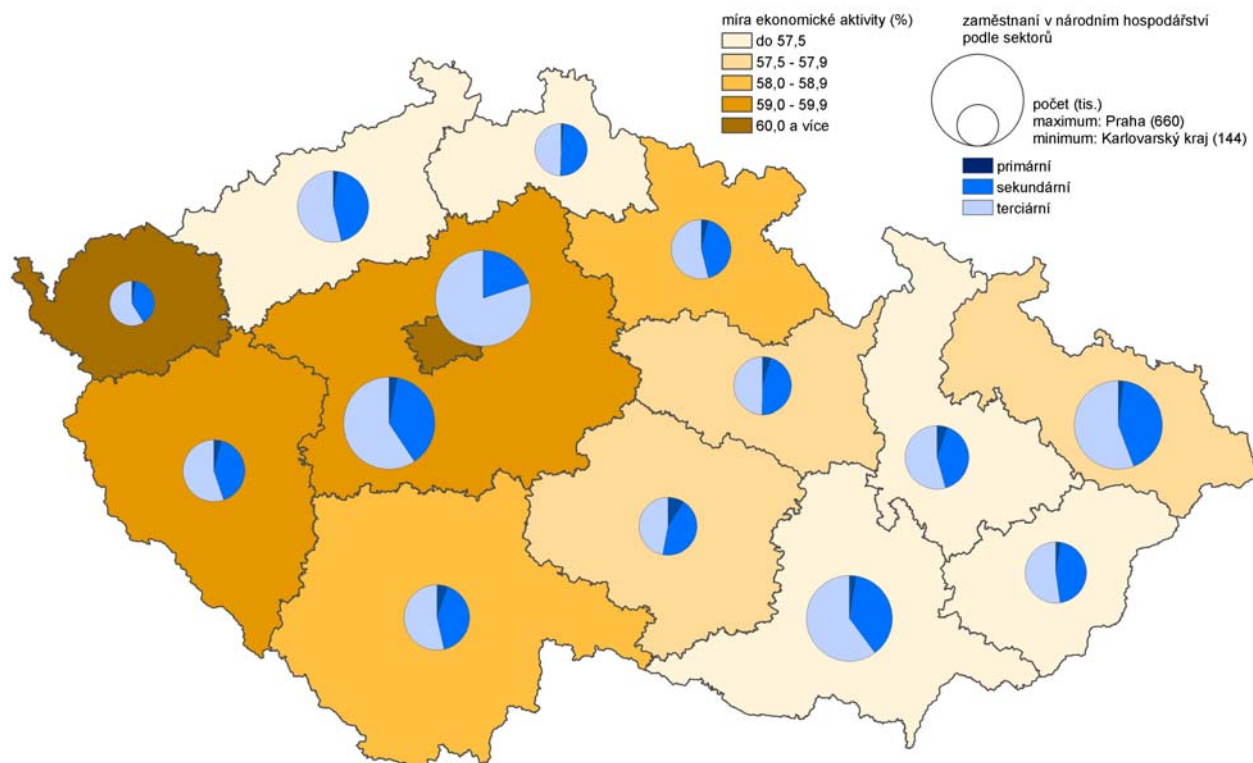
Trend dlouhodobého poklesu ekonomické aktivity se projevil i v Olomouckém kraji. **Ekonomická aktivita se od roku 2000 snížila z 59,8 % na 57,4 %** a zůstala pod republikovým průměrem. Podle pohlaví došlo k výraznějšímu poklesu u mužů (o 3,4 p.b. na **67,0 %**) než u žen (o 1,6 p.b. na **48,3 p.b.**). Z pohledu míry ekonomické aktivity podle pohlaví a věku je zřejmé, že ke snížení došlo jak u mladších mužů do 30 let, tak u starších mužů nad 65 let. Výrazně se přitom zvýšila aktivita mužů ve věku 60 – 64 let. Ekonomická aktivita žen se výrazně snížila u skupiny do 24 let. Ke snížení došlo také u žen nad 65 let a u žen ve věku 30 – 39 let (často z důvodu odchodu na mateřskou dovolenou zapříčiněnou zvyšující se hranicí věku rodiček). Razantního nárůstu míry ekonomické aktivity dosáhly ženy ve věku 55 až 59 let.

² Pracovní sílu tvoří všichni, kdo jsou ekonomicky aktivní, tj. ti, kdo se účastní trhu práce, a to jak zaměstnaní, tak nezaměstnaní. Zaměstnaní se dále člení podle postavení v zaměstnání na zaměstnance, zaměstnavatele a pracující na vlastní účet.

³ V České republice se pracovní síla ve stejném období zvýšila o 1,9 %, tj. o 100,3 tisíce osob.

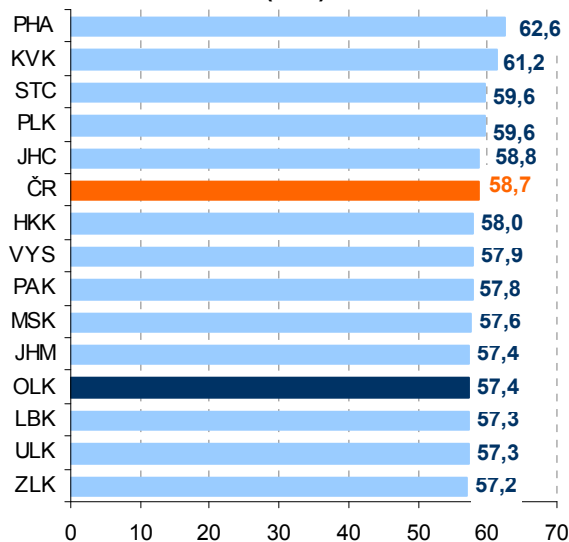
⁴ Nejvyšší byl v roce 2009 tento podíl v Hlavním městě Praze 53,2 %, průměr za celou ČR se pohybuje okolo 47,0 %.

Kartogram č. 1 Ekonomická aktivita obyvatel a struktura zaměstnaných podle krajů v roce 2009

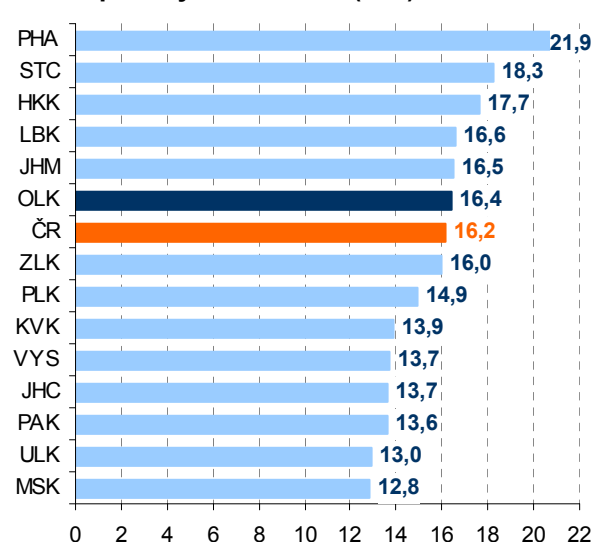


Zdroj: Vyběrové šetření pracovních sil (Český statistický úřad)

Graf č. 3 Míra ekonomické aktivity 15letých a starších v roce 2009 (v %)



Graf č. 4 Míra podnikatelské aktivity v krajích České republiky v roce 2009 (v %)



Demografické vlivy pracovní sílu nezvyšují...

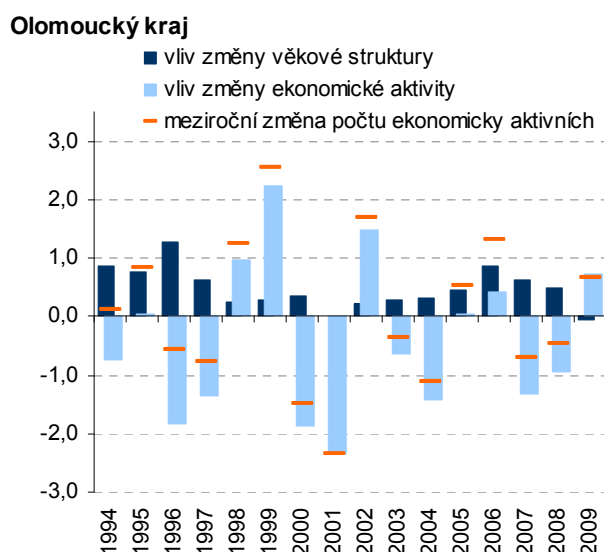
Počet obyvatel v Olomouckém kraji se od roku 2000 snížil z 645,6 tis. na 642,0 tis. Dlouholetý úbytek obyvatel z let 1995 – 2005 byl vystřídán mírným růstem v letech 2006 – 2008, avšak v r. 2009 se stav krajské populace opět nepatrně snížil. Celkový úbytek obyvatel v letech 1995 – 2005 byl zapříčiněn nízkou porodností, když počet zemědělných převyšoval počet živě narozených. Záporná přirozená měna obyvatel tak často převážila i příznivý vliv migrace (výrazné převýšení vystěhovalých nad přistěhovalými se týkal pouze let 2001, 2002 a 2004) a počet obyvatel v kraji klesal. Změna trendu souvisela s postupným oživením porodnosti, která přispěla ke kladným přirozeným přírůstkům v letech 2006 – 2009. Vývoj stavu obyvatelstva byl v tomto období determinován nejprve kladnou, později však zápornou migrací.

Obyvatelstvo i pracovní síla v kraji neustále stárne...

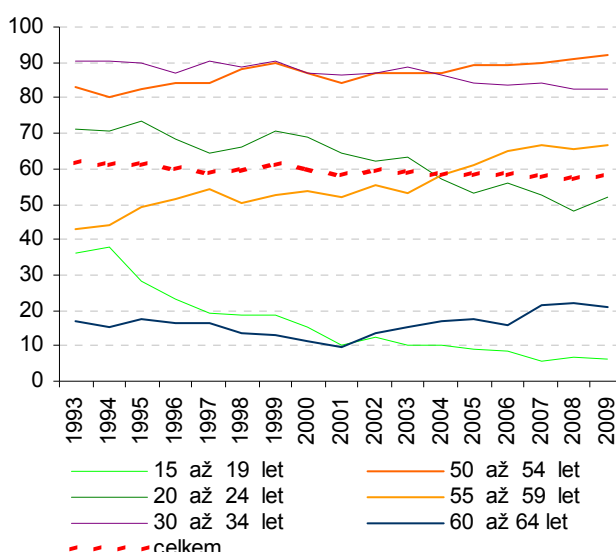
I přes zvýšený počet živě narozených obyvatelstvo v kraji stárne. Průměrný věk se v mezidobí 2000 – 2009 zvýšil o 2,3 roku na 40,7 let. K poslednímu dni roku 2009 žilo v kraji 90,9 tis. dětí ve věku do 14 let, což odpovídalo 14,2 % všech obyvatel. Jejich podíl se ve srovnání s rokem 2000 snížil o 2,3 p.b. (106,5 tis., resp. 16,5 %). **V produktivním věku se na konci roku 2009 nacházelo 451,6 tis. osob (70,3 %)**, tj. nepatrně více než před 9 lety. Výrazného nárůstu se naopak dočkal počet seniorů, jenž vzrostl z 87,8 tis. (2000) na 99,5 tis. (2009). Podíl obyvatel ve věku 65 let a starších se tak na konci roku 2009 přiblížil hranici 15,5 %.

Již od roku 2006 žije v Olomouckém kraji více seniorů než jaký je počet dětí. Index stáří, definovaný jako podíl obyvatel starších 65 let na 100 dětí ve věku 0 – 14 let, se dočkal dalšího meziročního zvýšení a v roce 2009 tak **na 100 dětí připadlo 109,4 seniorů**.

Graf č. 5 Vliv změny míry ekonomické aktivity a věkové struktury na velikost pracovní síly (v %)



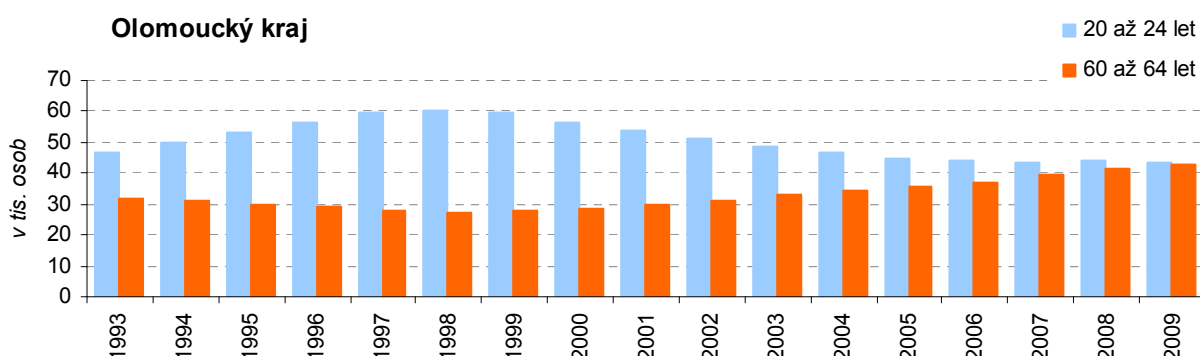
Graf č. 6 Míra ekonomické aktivity vybraných věkových skupin v Olomouckém kraji (v %)



Z trhu práce odcházely silné „válečné ročníky“ a přicházely slabší ročníky z 80.let...

Na konci 90. let byla pracovní síla v kraji ovlivněna nástupem populačně silných ročníků ze 70. let minulého století, přičemž stále ještě aktivně se trhu práce účastnila „povalečná generace“. V roce 2009 se skupiny na trh práce vstupující a z něj odcházející téměř vyrovnaly. Rozdíl mezi populací ve věku 20 – 24 let a populací ve věku 60 – 64 let byl v roce 2009 zanedbatelný (pouze 0,7 tis. osob). Pro srovnání, v ČR tento jev nastal již v roce 2008 a v hlavním městě Praze dokonce v roce 2005.

Graf č. 7 Počet obyvatel ve věku 20-24 let a 60-64 (generace přicházející a odcházející z trhu práce)

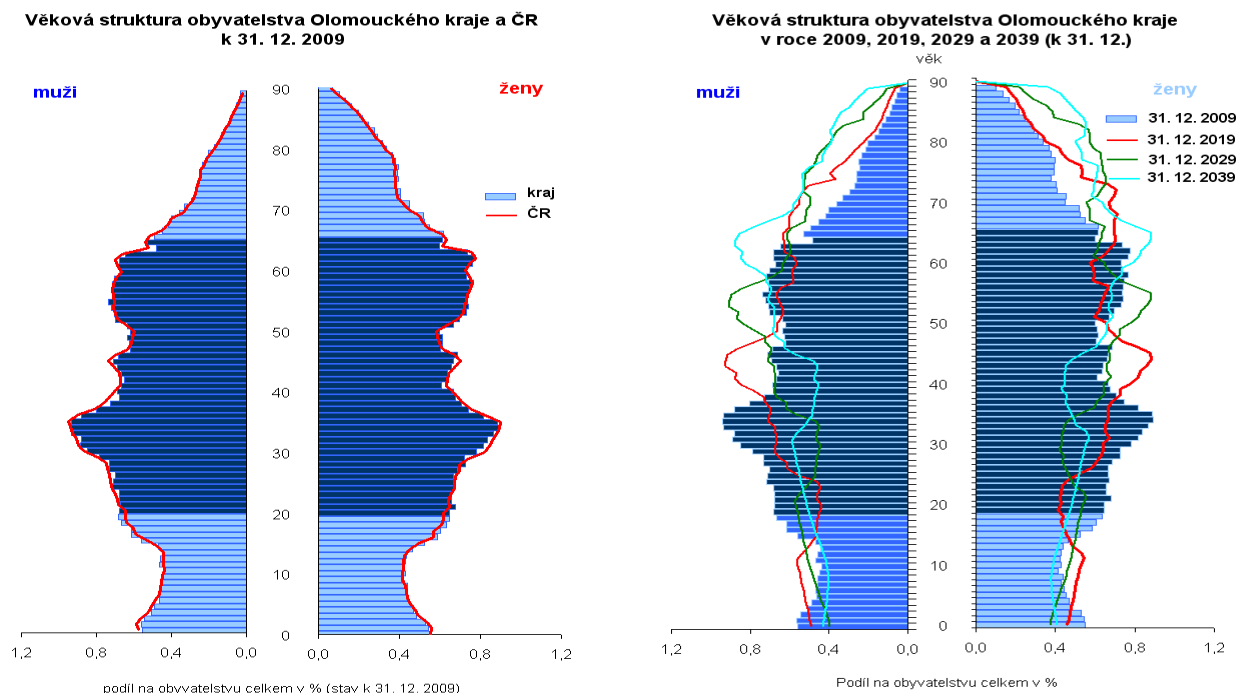


Za 10 let se pracovní síla sníží o čtvrtinu...

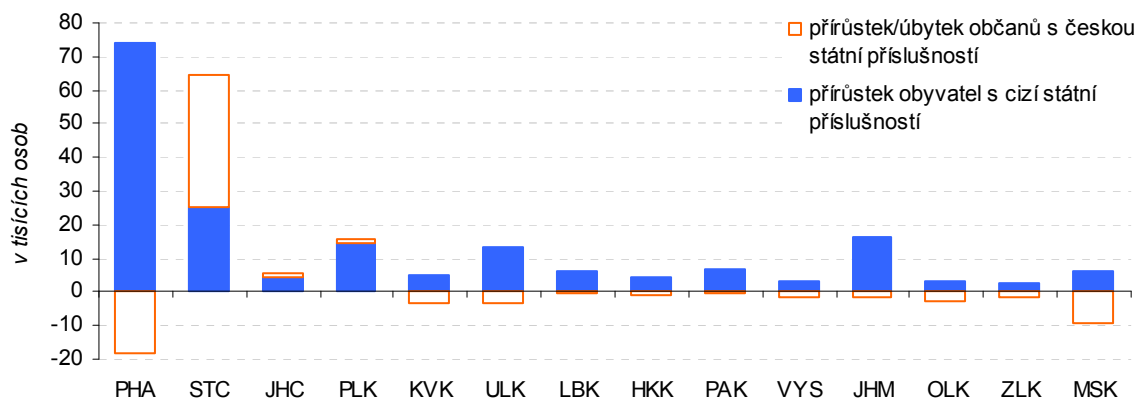
Vzhledem k měnící se věkové struktuře obyvatelstva se bude v budoucnu měnit také velikost jeho pracovní síly. Podle demografické projekce, která z důvodu složitosti předvídatelnosti nezohledňuje vliv migrace, bude objem pracovní síly výrazně klesat. Lze očekávat, že již v roce 2019 bude v produktivním věku pouhých 409 tis. obyvatel, což by za předpokladu neměnné ekonomické aktivity znamenalo čtvrtinový pokles

pracovní síly. V dalším výhledu projekce se do roku 2029 předpokládá úbytek pracovní síly o 29 %, v roce 2039 se praceschopné obyvatelstvo sníží o 35 % a v roce 2065 dokonce o 50 %.

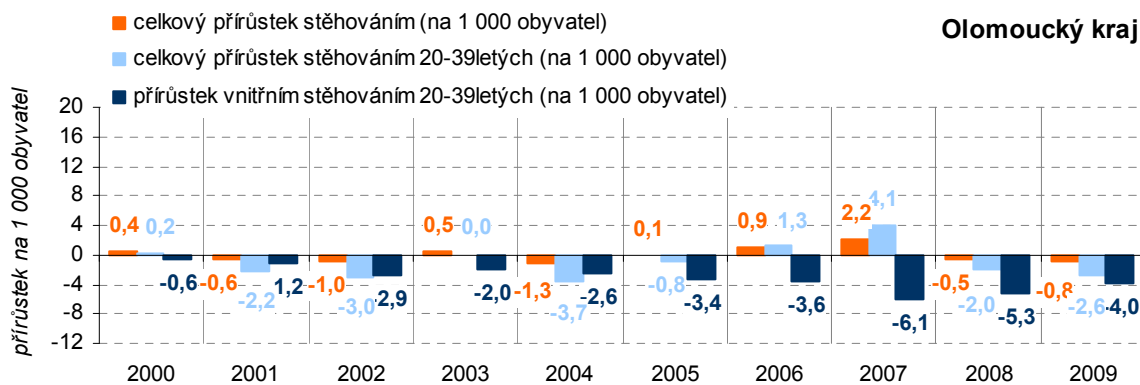
Graf č. 8 Věková struktura obyvatel v roce 2009 a projekce v roce 2019, 2029 a 2039



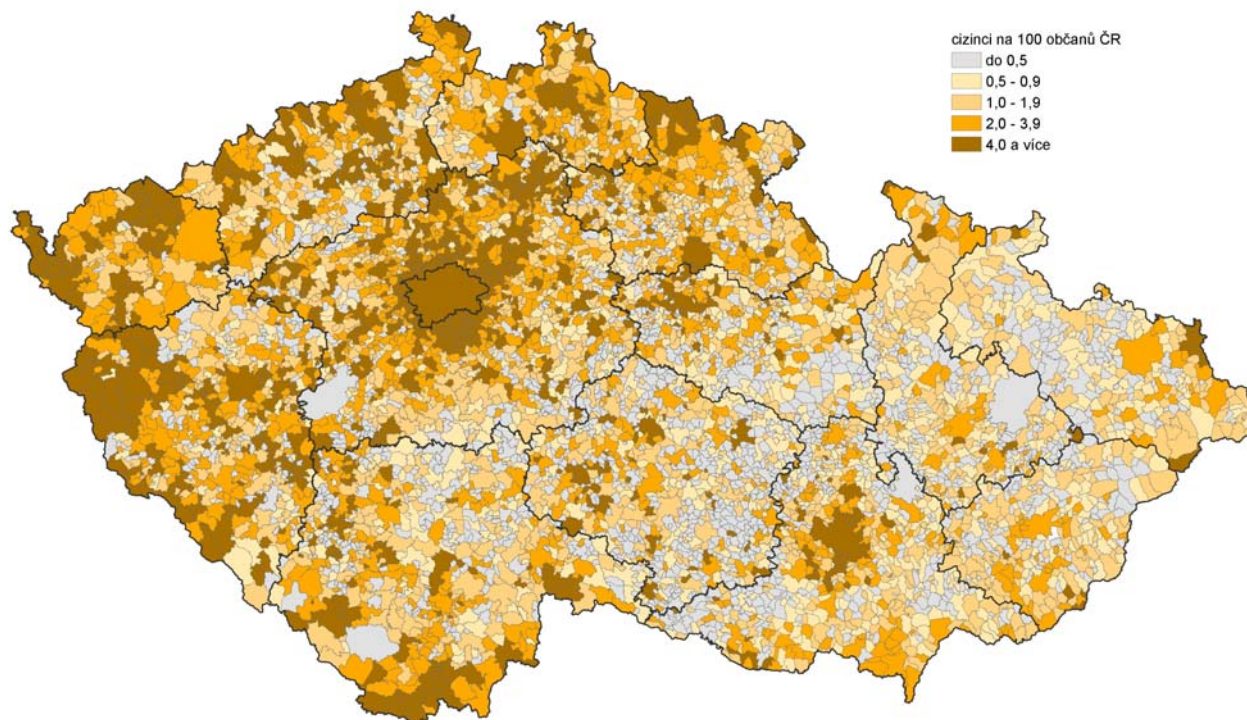
Graf č. 9 Přírůstek obyvatel podle státní příslušnosti v období 2007 až 2009 (v tis.)



Graf č. 10 Přírůstek stěhováním mladých a celkový přírůstek stěhováním (na tis. obyvatel)



Kartogram č. 2 Cizinci podle obcí k 31. 12. 2009



Zdroj: Ministerstvo vnitra ČR

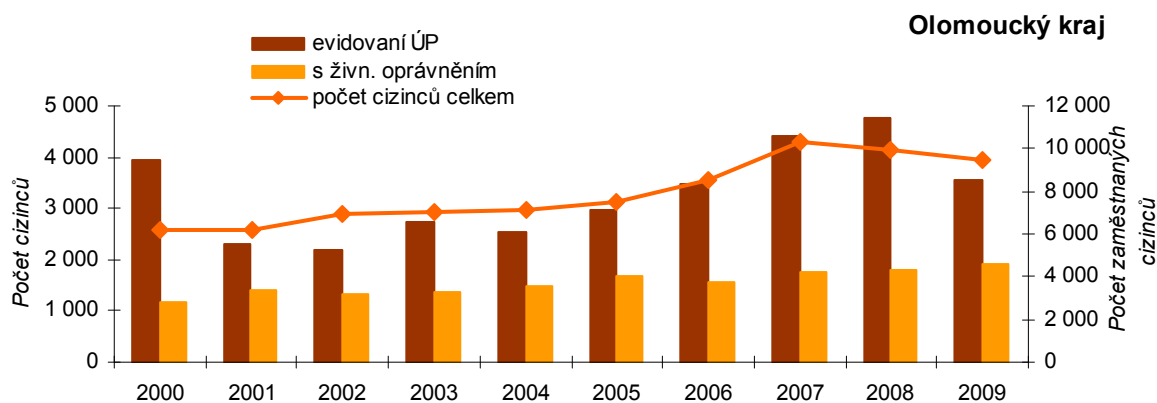
Nárůst cizinců se v kraji zastavil již v roce 2007...

Úhrn cizinců v Olomouckém kraji rostl nepřetržitě od roku 2001 do roku 2007, přičemž trend rostoucího počtu cizinců se v kraji zastavil o rok dříve než v ČR. V posledním roce sledovaného časového intervalu 2000 – 2009 činil počet legálně evidovaných cizinců v kraji 9,4 tis., což bylo o polovinu více než v roce 2000 (6,2 tis.).

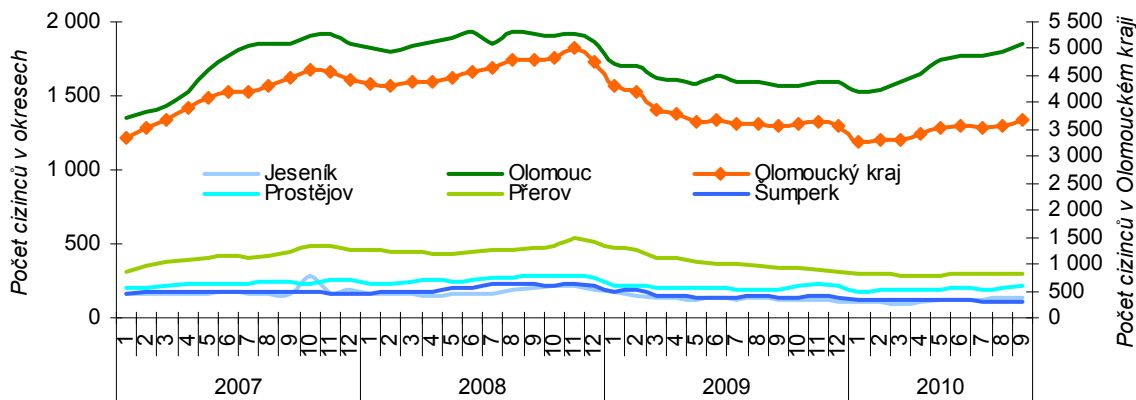
Celková zaměstnanost cizinců dosáhla v roce 2009 úroveň 5,5 tis., z toho v zaměstnaneckém poměru (a tedy registrovaných na úřadech práce) působilo 3,6 tis. cizinců. V roce 2008, který v tomto ohledu představoval vrchol celého desetiletého cyklu, činila celková zaměstnanost cizinců 6,6 tis. (z toho 4,8 tis. zaměstnanců), v r. 2000 zde pracovalo 5,1 tis. cizinců (z toho 3,9 tis. zaměstnanců).

Z celkového počtu v kraji evidovaných cizinců v zaměstnaneckém poměru tvořili v roce 2009 nejčetnější skupinu řemeslníci, kvalifikovaní výrobci, zpracovatelé a opraváři (1,4 tis.) a pomocní a nekvalifikovaní pracovníci (0,6 tis.). **Olomoucký kraj zároveň disponoval vysokým podílem jak vysoce kvalifikovaných nemanuálních zahraničních pracovníků, tak nemanuálních zahraničních pracovníků s nižší kvalifikací.** V obou případech obsadil 3. místo mezi všemi čtrnácti kraji v České republice.

Graf č. 11 Vývoj počtu cizinců, zaměstnaných cizinců a cizinců s živnostenským oprávněním



Graf č. 12 Měsíční vývoj počtu cizinců registrovaných úřady práce ve vybraných okresech

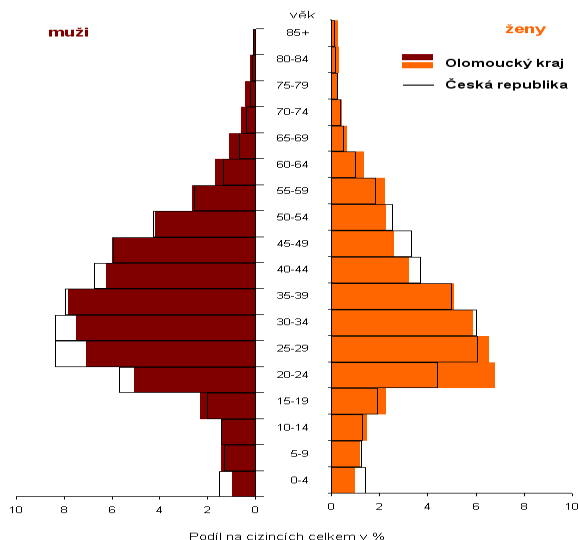


Mezi zahraničními zaměstnanci převažovali v roce 2009 Slováci, mezi zahraničními podnikateli zase Vietnamci...

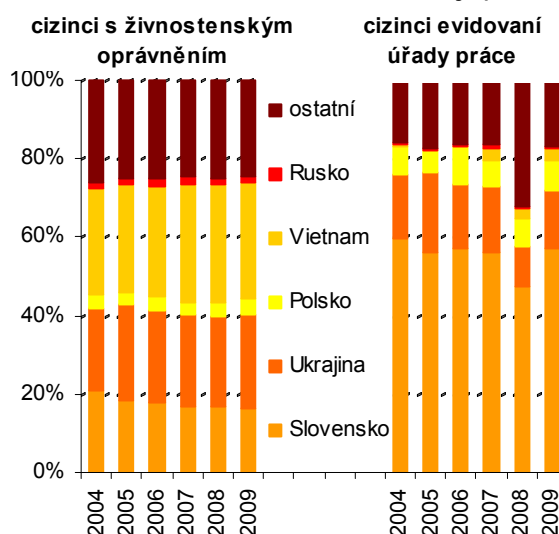
Z pohledu státní příslušnosti pocházelo v r. 2009 nejvíce zahraničních zaměstnanců ze Slovenska (2,0 tis.), následně pak z Ukrajiny (0,5 tis.). Tyto dva národy představovaly dohromady 72,1 % všech zahraničních zaměstnanců.

Vedle 3,6 tis. zahraničních zaměstnanců se však trhu práce zúčastnilo také 1,9 tis. živnostníků (dosavadní maximum). Nadpoloviční většina z nich pocházela z Vietnamu (0,6 tis.) a Ukrajiny (0,5 tis.). Navzdory složité ekonomické situaci v posledním období, které přineslo úbytek cizinců v kraji, se celkový počet zahraničních živnostníků zvýšil již třetím rokem po sobě, což zcela korespondovalo s celorepublikovým trendem.

Graf č. 13 Věková struktura cizinců v Olomouckém kraji a ČR k 31. 12. 2007



Graf č. 14 Struktura zaměstnanosti cizinců podle státního občanství v Olomouckém kraji (k 31. 12.)



Ekonomicky neaktivních přibývá, největší část tvoří důchodci...

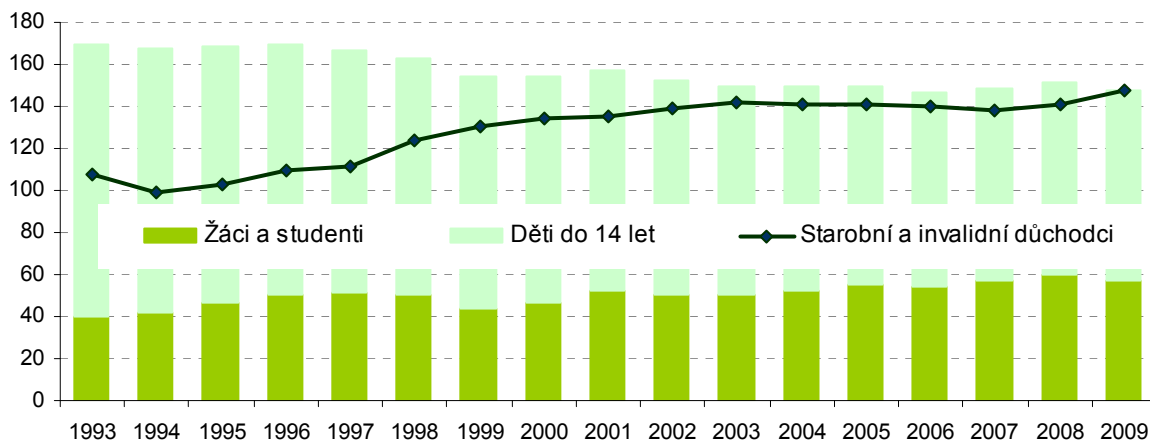
Vedle přímých účastníků trhu práce, tzv. ekonomicky aktivních, jsou důležitou složkou populace i ekonomicky neaktivní. **V roce 2009 představovali 42,6 % obyvatel starších 15 let,** přičemž jejich podíl se z dlouhodobého hlediska spíše mírně zvyšoval (v roce 2000 činil 40,2 %).

Většinu z ekonomicky neaktivních sice tvořili starobní a invalidní důchodci (v roce 2009 přibližně 62,6 %), kteří jsou již zpravidla v postproduktivním věku, avšak významnou skupinou zůstává potenciální pracovní síla, která se na své budoucí povolání teprve připravuje nebo z trhu práce dočasně odešla.

Minulá pracovní síla vyrovnala sílu budoucí...

Desetiletý vývoj v Olomouckém kraji přinesl postupné srovnání stavu minulé a budoucí pracovní síly. **Důvodem je nadprůměrný podíl starobních a invalidních důchodců při mírně nižším podílu dětí do 14 let.** Výsledkem je, že zatímco v ČR stále ještě převažuje budoucí pracovní síla, reprezentovaná dětmi do 14 let, žáky a studenty, nad pracovní silou minulou, v Olomouckém kraji je tomu již téměř naopak.

Graf č. 15 Budoucí a minulé pracovní síla – ekonomicky neaktivní (v tis. osob) v Olomouckém kraji



Příprava na budoucí povolání se prodlužuje,...

Vstup mladé generace na trh práce se během desetiletého vývoje oddaloval, což dokumentuje nejen klesající míra ekonomické aktivity v nejmladších věkových skupinách, ale i rostoucí počet studujících. Zatímco v roce 2000 byla v kraji ze všech osob ve věku 15 – 24 let ekonomicky aktivní necelá třetina (46,0 tis.), o devět let později pouze necelá pětina (25,0 tis.). **Proud nastupující generace na trh práce tak postupně slábnul, a to nejen z důvodu demografického, ale také z důvodu snížené ekonomické aktivity mladých lidí věnujících se studiu.**

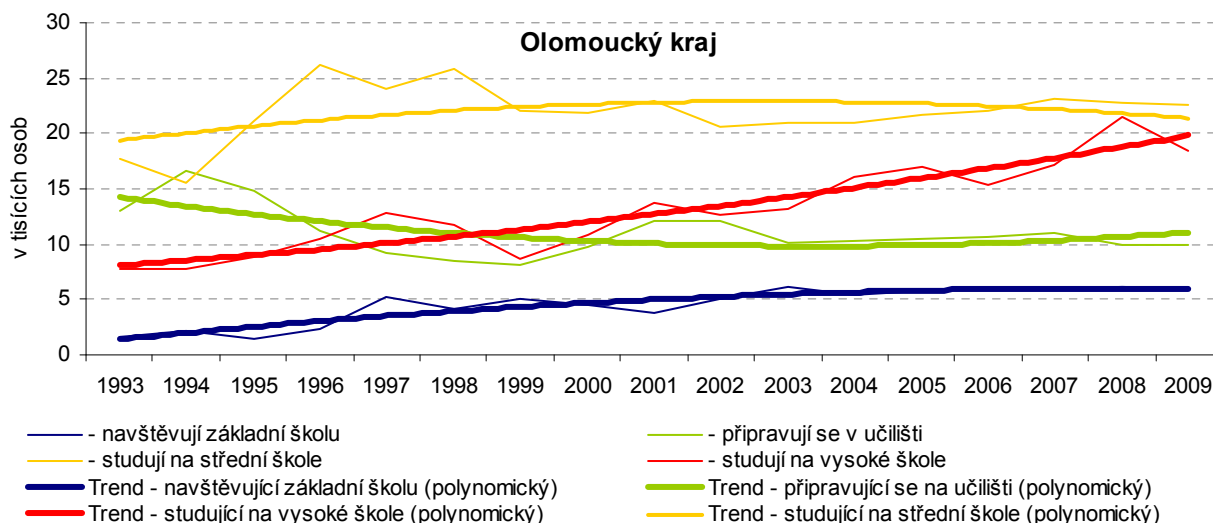
...a to zejména kvůli studiu na vysoké škole...

Navzdory protichůdnému demografickému vlivu v uplynulé dekádě se celkový počet studujících výrazně zvýšil. Počet osob ve věku 15 – 29 let se sice snížil, počet středoškoláků (resp. učňů) a vysokoškoláků naproti tomu vzrostl. **Výrazný nárůst studujících s bydlištěm v Olomouckém kraji byl dán zejména zdvojnásobeným počtem vysokoškoláků,** kterých v akademickém roce 2009/2010 podle Ústavu pro informace ve vzdělávání studovalo 23,0 tis. (tj. o 10,9 tis. více než před 9 lety). Počet středoškoláků (vč. učňů) rezonoval kolem šestatřicetitisícové hranice, z toho počet učňů se v poslední době snižoval. Výrazný úbytek středoškoláků, resp. učňů, se očekává v nejbližších letech, a to v důsledku snížené porodnosti po roce 1993.

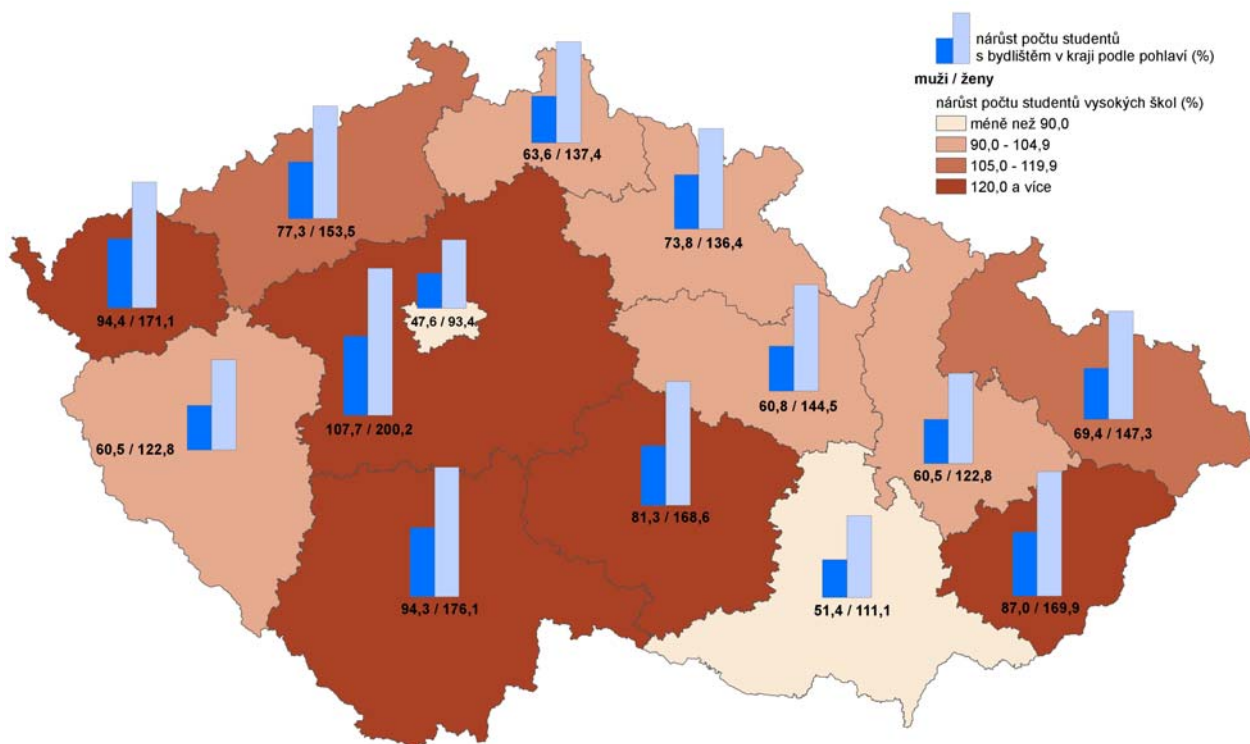
Dvojnásobně vyšší tempo růstu počtu vysokoškoláček...

Vyšší počet studentů na vysokých školách byl dán zejména zvýšeným počtem vysokoškolaček, jejichž tempo růstu bylo oproti vysokoškolákům dvojnásobné. I přes vysoký nárůst studentů na vysokých školách, který se současně promítl i do většího objemu vysokoškolsky vzdělané pracovní síly, však **zůstává podíl vysokoškoláků mezi pracujícími lidmi v Olomouckém kraji hluboko pod průměrem EU.**

Graf č. 16 Žáci a studenti ve věku starších 15 let - ekonomicky neaktivní (v tis. osob)



Kartogram č. 3 Změna počtu studentů vysokých škol mezi lety 2000-2009



Zdroj: Ústav pro informace ve vzdělávání

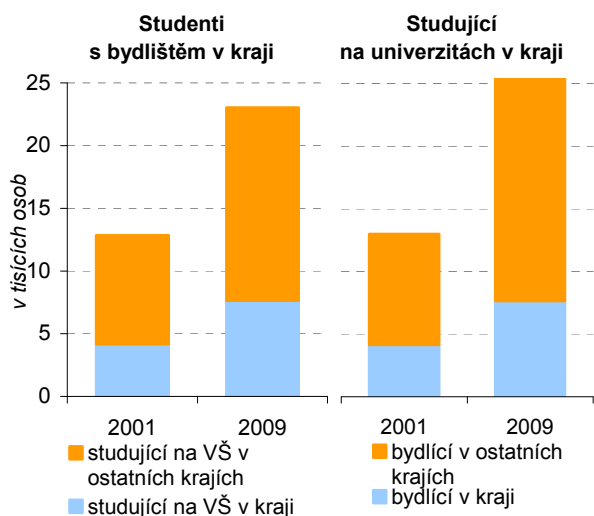
Podíl VŠ studentů studujících v jiném kraji zůstává stejný...

Podíl studentů s bydlištěm v Olomouckém kraji, kteří studují na vysoké škole v jiném kraji, se dlouhodobě příliš nezměnil a zůstává na dvoutřetinové úrovni. Zbývající třetina studuje v kraji, v roce 2009/2010 se jednalo o 7,6 tis. studentů. V tomtéž roce v celém kraji studovalo 23,2 tis. studentů, tj. o tři čtvrtiny více než před 9 lety.

Lidé vstupují na trh práce později, ale dříve z něj odcházejí...

Dlouhodobý vývoj naznačuje, že **Olomoucký kraj patří k regionům s pozdějším nástupem** (nižší míra ekonomické aktivity v mladších věkových skupinách) **a dřívějším odchodem osob z trhu práce** (nižší míra ekonomické aktivity ve starších věkových skupinách). Brzký vstup i odchod je typický pro trh práce kraje Pardubického, naopak pozdější vstup i odchod charakterizuje trh práce v Praze.

Graf č. 17 Studenti vysokých škol s bydlištěm v Olomouckém kraji a mimo něj



Graf č. 18 Poměr studentů VŠ s bydlištěm v kraji k počtu obyvatel věku 20-29 let k 31. 12. 2009 (v %)

