

1. Velikost pracovní síly

Pracovní sílu tvoří ekonomicky aktivní obyvatelstvo (zaměstnaní a nezaměstnaní)

Obyvatelstvo Královéhradeckého kraje představovalo v roce 2009 zhruba 555 tisíc osob a v roce 2000 to bylo 551 tisíc, tj. o 4 tisíce méně. Populaci osob starších 15 let tvoří osoby ekonomicky aktivní a ekonomicky neaktivní. Všichni ti, kteří se účastní trhu práce, vytváří možný lidský potenciál – **pracovní sílu** (tj. zaměstnaní + nezaměstnaní). Skutečně využitý potenciál je potom počet zaměstnaných v národním hospodářství. Osoby ekonomicky neaktivní jsou zejména děti, žáci a studenti, důchodci a osoby pečující o rodinu. Údaje o pracovní síle, míře ekonomické aktivity, míře zaměstnanosti či nezaměstnanosti jsou získávány z Výběrového šetření pracovních sil (VŠPS).

Velikost pracovní síly ovlivňují změny ekonomické aktivity a demografický vývoj

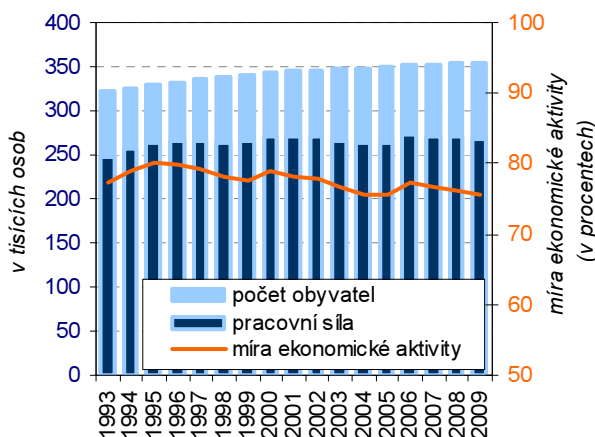
Na velikost pracovní síly působí jednak demografické změny a dále změny ekonomické aktivity. **Změna ekonomické aktivity** úzce souvisí s věkovou strukturou a sociálními jevy – střídání generací na pracovním trhu (růst počtu studentů a zvyšování vzdělanosti na straně jedné, růst počtu důchodců a stárnutí populace na straně druhé); s porodností – osoby na rodičovské dovolené; se zdravotním stavem populace – počet invalidních důchodců, osoby neaktivní ze zdravotních důvodů.

K **demografickým změnám** je možno přiřadit vedle změny věkové struktury stěhování obyvatel (přírůstek či úbytek osob stěhování), počet narozených (jednak osoby na rodičovské dovolené a dále v dlouhodobém pohledu počet osob překračující hranici 15 let) a počet zemřelých osob (zejména v produktivním věku).

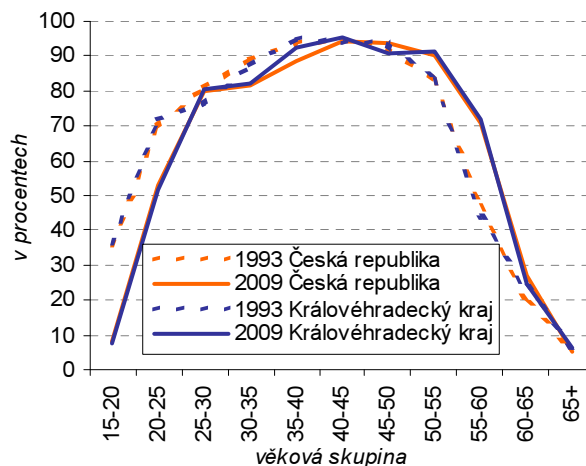
Pracovní síla se v kraji snižuje, i přes celorepublikový růst

Pracovní síla¹ v Královéhradeckém kraji představuje v posledních letech v průměru **276 tisíc osob** (2007 – 2009). Z dlouhodobého hlediska dochází k jejímu poklesu (mezi lety 2000 až 2009 o 4,7 tisíc, tj. 1,7 %), a to přesto, že v České republice se velikost pracovní síly naopak zvyšuje². **Podíl kraje na celkové pracovní síle ČR** se z tohoto důvodu snížil o 0,2 p.b. z 5,4 % v roce 2000 na 5,2 % v roce 2009.

Graf 1.1 Práceschopné obyvatelstvo ve věku 20 až 64 let v Královéhradeckém kraji



Graf 1.2 Míra ekonomické aktivity podle věku v letech 1993 a 2009



Trhu práce se účastní méně než polovina obyvatel

Význam pracovní síly v celé populaci patří v Královéhradeckém kraji **k těm nižším** z regionů ČR (v roce 2009 se jednalo o 49,7 % celkového počtu obyvatel³). Dětská složka ve věku 0 – 14 let tvořila 14,3 % a osoby ekonomicky neaktivní 36,0 % populace kraje.

Míra ekonomické aktivity i míra zaměstnanosti jsou pod průměrem ČR

Míra ekonomické aktivity činila v roce 2009 podle výsledků VŠPS v kraji 58,0 % (6. nejvyšší hodnota v pořadí krajů). **Míra zaměstnanosti** v tomto roce dosáhla 53,5 % (8. hodnota mezi krají) a **míra nezaměstnanosti** 7,7 % (nejvyšší ve sledovaném období 2000 – 2009, 5. nejvyšší hodnota mezi krají). Žádná z těchto charakteristik nedosahuje průměrné úrovně za Českou republiku.

¹ Pracovní sílu tvoří všichni, kdo jsou ekonomicky aktivní, tj. ti, kdo se účastní trhu práce, a to jak zaměstnaní, tak nezaměstnaní. Zaměstnaní se dále člení podle postavení v zaměstnání na zaměstnance, zaměstnavatele a pracující na vlastní účet.

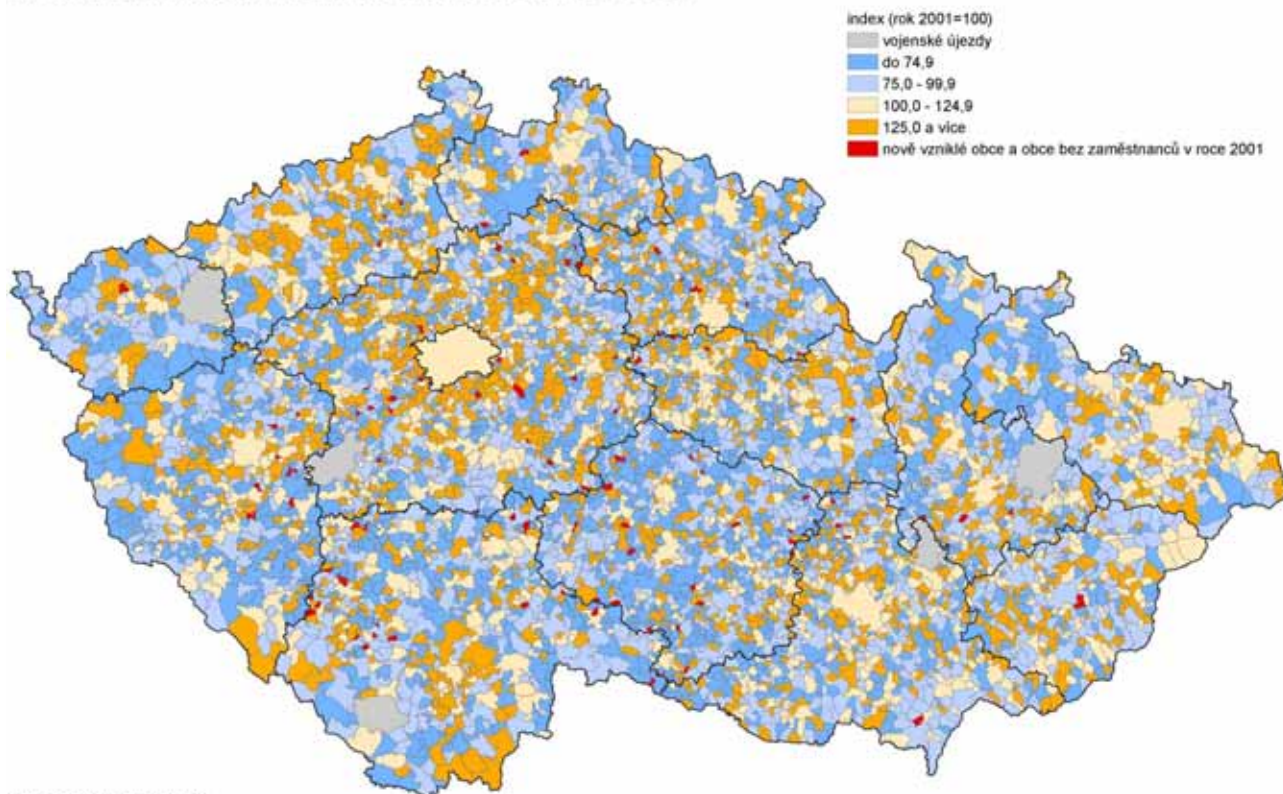
² V České republice se pracovní síla ve stejném období zvýšila o 1,9 %, tj. o 100,3 tisíc osob.

³ Nejvyšší byl v roce 2009 tento podíl v Hlavním městě Praze 54,9 %, průměr za celou ČR se pohybuje okolo 50,4 %.

Většina zaměstnaných je v postavení zaměstnanců

Stejně jako v celé České republice, i v Královéhradeckém kraji působí **největší část zaměstnaných** (tj. využitě pracovní síly) na trhu práce v **postavení zaměstnanců**. Zaměstnanci v roce 1993 tvořili 87,2 % zaměstnaných, v roce 2000 jen 83,5 % a v roce 2009 se jejich podíl snížil na 81,9 %. Mezi regiony ČR je to třetí nejnižší míra po Hl. městě Praha a Středočeském kraji.

Změna počtu zaměstnanců podle obcí v letech 2001 - 2009

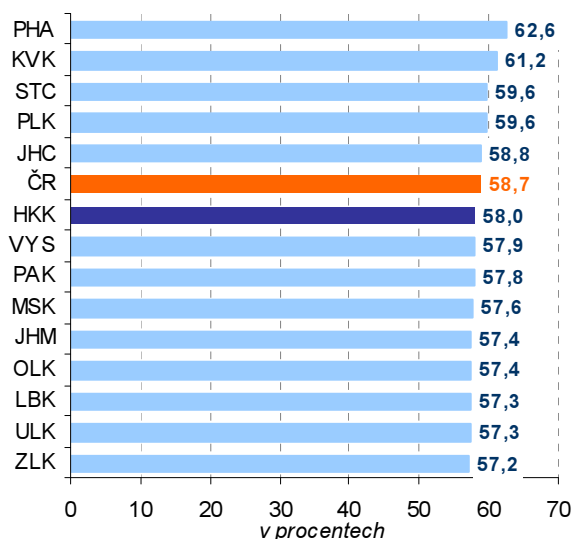


Zdroj: Ministerstvo financí ČR

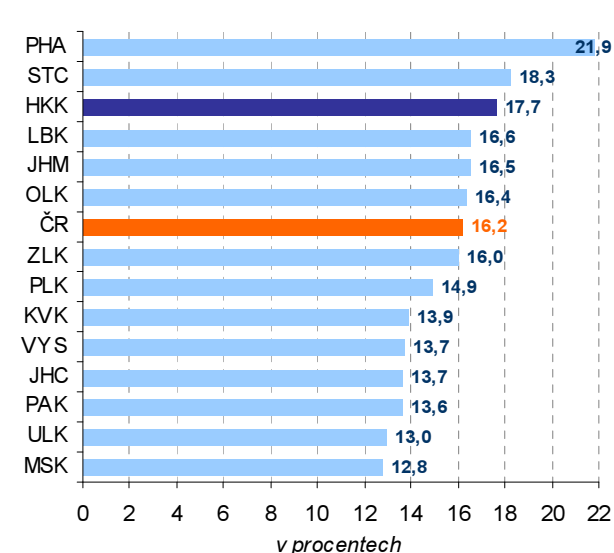
Třetí nejvyšší podíl podnikatelů mezi kraji

Naopak **podíl podnikatelů** je na trhu práce **jeden z nejvyšších** v ČR. Počet podnikatelů (pracující na vlastní účet a zaměstnavatelé) se postupně zvyšoval (s různými ročními výkyvy), v roce 2009 byla míra podnikatelské aktivity (podíl podnikatelů ze zaměstnaných celkem) v Královéhradeckém kraji hodnotou 17,7 % na 3. místě mezi 14 kraji.

Graf č. 1.3 Míra ekonomické aktivity 15letých a starších v roce 2009 (v %)



Graf č. 1.4 Míra podnikatelské aktivity v roce 2009 (v %)



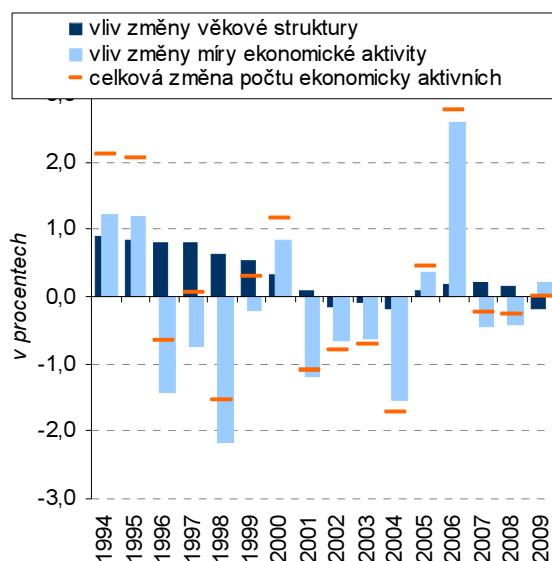
Ekonomická aktivita klesá rychleji než v ČR

Ekonomická aktivita obyvatel se v kraji snižuje pozvolna od počátku 90. let 20. století a tento trend pokračoval i v období 2000 – 2009. Ve věkové skupině 20 – 64 let⁴ poklesla z 78,9 % v roce 2000 na 75,7 % v roce 2009, a to i přes dočasný nárůst v roce 2006. K dlouhodobému poklesu docházelo i v České republice jako celku, nicméně toto snížení bylo pomalejší.

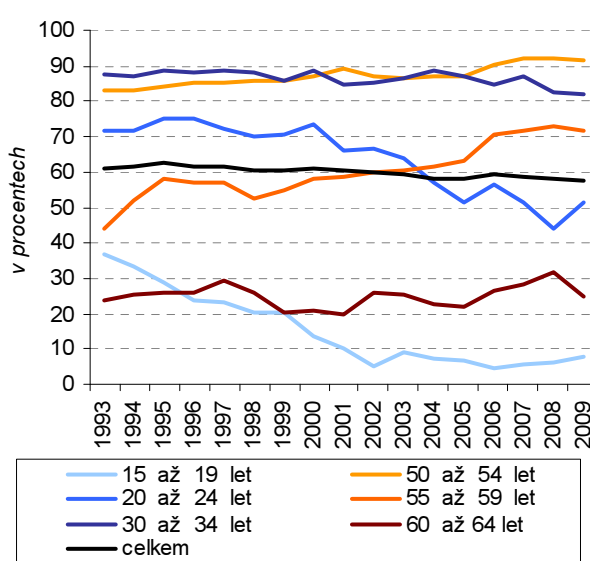
Pracovní sílu ovlivňuje změna věkové struktury

Změny věkové struktury a změny míry ekonomické aktivity jsou vzájemně provázány. U nejnižších věkových kategorií růst počtu studentů středních a vysokých škol, prodloužení doby vzdělávání oddalující vstup mladé generace na pracovní trh snižuje míru ekonomické aktivity. Na druhé straně věkové skladby je stárnutí populace a růst počtu starobních důchodců, ale i nárůst ekonomické aktivity starších osob v souvislosti s posunem hranice odchodu do důchodu. Vliv jistě má i vývoj porodnosti a s ní související nárůst počtu osob pečujících o rodinu, tyto osoby se stahují dočasně z pracovního trhu a přecházejí mezi ekonomicky neaktivní.

Graf č. 1.5 Vliv změny míry ekonomické aktivity a věkové struktury na velikost pracovní síly



Graf č. 1.6 Míra ekonomické aktivity vybraných věkových skupin (v %)



Pracovní síla stárne (klesala aktivita mladých, rostla aktivita starších)

Graf č. 1.6 názorně ukazuje výrazný pokles míry ekonomické aktivity osob ve věkové skupině 15 až 19 a 20 až 24 let. Tento jev je způsoben již uvedenou snahou **mladé generace** získat co nejvyšší úroveň vzdělání jako výchozí předpoklad pro uplatnění na trhu práce. Z grafu je ale patrné i to, že pokles míry aktivity osob ve věku 15 až 19 let na trhu práce prakticky skončil v roce 2002, v dalších letech spíše stagnoval. Ovšem u skupiny osob ve věku 20 až 24 let byla situace opačná – mírnější pokles do roku 2000 vystřídal výrazný pokles v následujících letech (nárůst počtu studentů vysokých škol) a opět růst v roce 2009. Věková skupina 30 až 34 letých má dlouhodobě mírně klesající trend.

Na druhé straně věkové skladby je dlouhodobě zřejmý nárůst aktivity osob **starší generace**, zejména ve věku 55 až 59 let, která v posledních třech letech 2007 až 2009 spíše stagnovala. U osob ve věku 50 až 54 let se ekonomická aktivita neustále mírně zvyšovala až do roku 2008. Pro všechny tři nejstarší věkové kategorie je typický pokles v roce 2009, zejména osob v důchodovém věku 60 až 64 let, kde byla ekonomická aktivita dlouhodobě spíše stabilní.

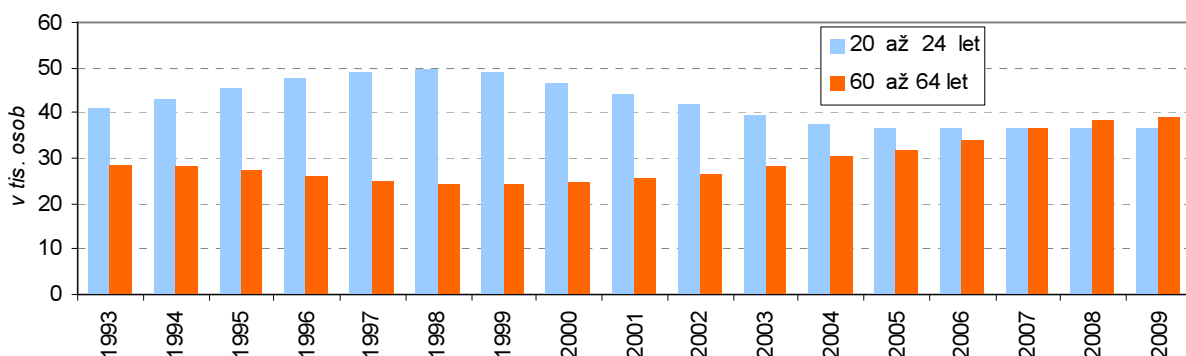
⁴ Z demografického hlediska se za produktivní věk považuje 15 až 64 let. Pro účely analýzy trhu práce se však tato věková skupina jeví jako příliš široká, neboť většina 15-20letých v České republice se stále ještě připravuje na své budoucí povolání a na trh práce ještě nevstoupili. Věková skupina 15letých a starších, která se standardně používá ve statistice trhu práce, pak v sobě zahrnuje nejen tuto skupinu mladých, ale rovněž starší věkové skupiny (65 a více let), které naopak z trhu práce již odešly. Z tohoto důvodu se pro účely studia pracovní síly zaměříme především na věkovou skupinu 20 až 64 let.

Z trhu práce odcházely silné válečné ročníky, přicházely silné ročníky konce 70. let a slabší ročníky 80. let

Proces střídání generací na trhu práce je dán dlouhodobým demografickým vývojem, společným všem krajům. Z pracovního trhu postupně odcházejí početné silné válečné a poválečné ročníky. Pokračuje souběh účasti dvou silných věkových skupin na trhu práce. Na jedné straně silných ročníků konce 70. let, na druhé straně silných poválečných ročníků, jež postupně trh práce opouštějí.

V ČR došlo k vyrovnání nejstarší a mladší generace na trhu práce v roce 2009 (tj. ti, co přicházejí a ti, co odcházejí, zatímco v Královéhradeckém kraji k tomuto došlo již v roce 2007 a nadále je větší generace odcházející než přicházející na trh práce.

Graf č. 1.7 Počet obyvatel ve věku 20 – 24 let a 60 – 64 (generace přicházející a odcházející z trhu práce)



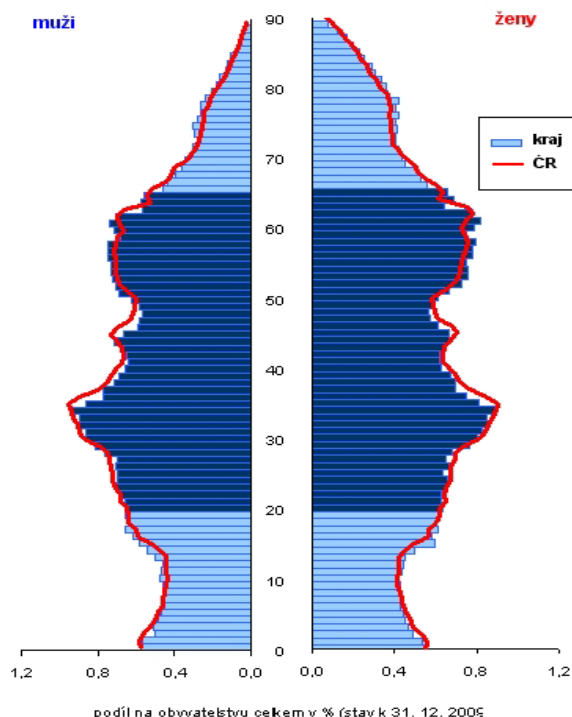
Za 10 let se pracovní síla sníží v kraji o 1,4 % (bez vlivu migrace)

Vzhledem k očekávaným změnám ve věkové struktuře obyvatelstva se bude postupně měnit i velikost pracovní síly v kraji. Na základě demografické projekce lze očekávat, že v roce 2019 bude přibližně 352 tisíc obyvatel kraje ve věku 15-64 let. To by za předpokladu stejné úrovně ekonomické aktivity jako v roce 2009 znamenalo pokles velikosti pracovní síly v kraji o 4 tisíce osob na 272 tisíc, tj. o 1,4 %.

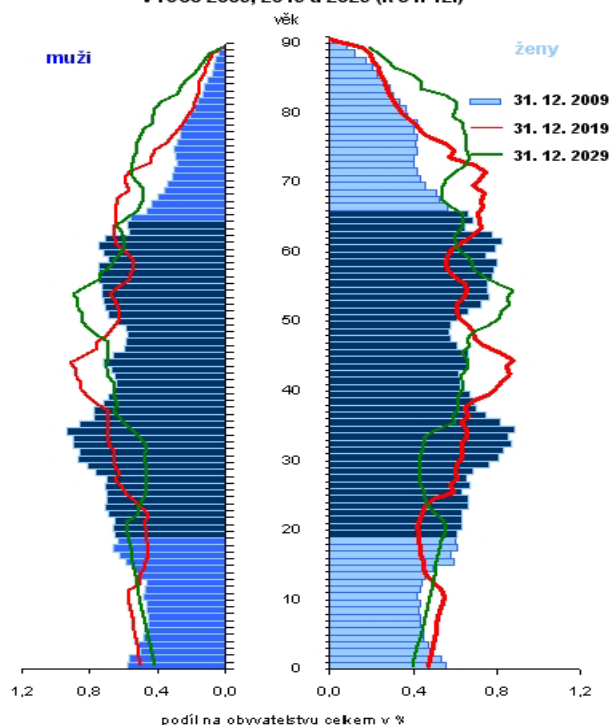
Je třeba upozornit, že čím větší je časový horizont projekce, tím větší je možnost odchylky od skutečnosti. Z tohoto důvodu jsou prováděny průběžné aktualizace dat projekce. Velice významnou skutečností je, že v případě projekce krajů není zahrnuta migrace, která je velmi významným faktorem věkové struktury, resp. pracovní síly v regionu.

Graf č. 1.8 Věková struktura obyvatel v roce 2009 a projekce v roce 2019 a 2029

Věková struktura obyvatelstva Královéhradeckého kraje a ČR k 31. prosinci 2009



Věková struktura obyvatelstva Královéhradeckého kraje v roce 2009, 2019 a 2029 (k 31. 12.)



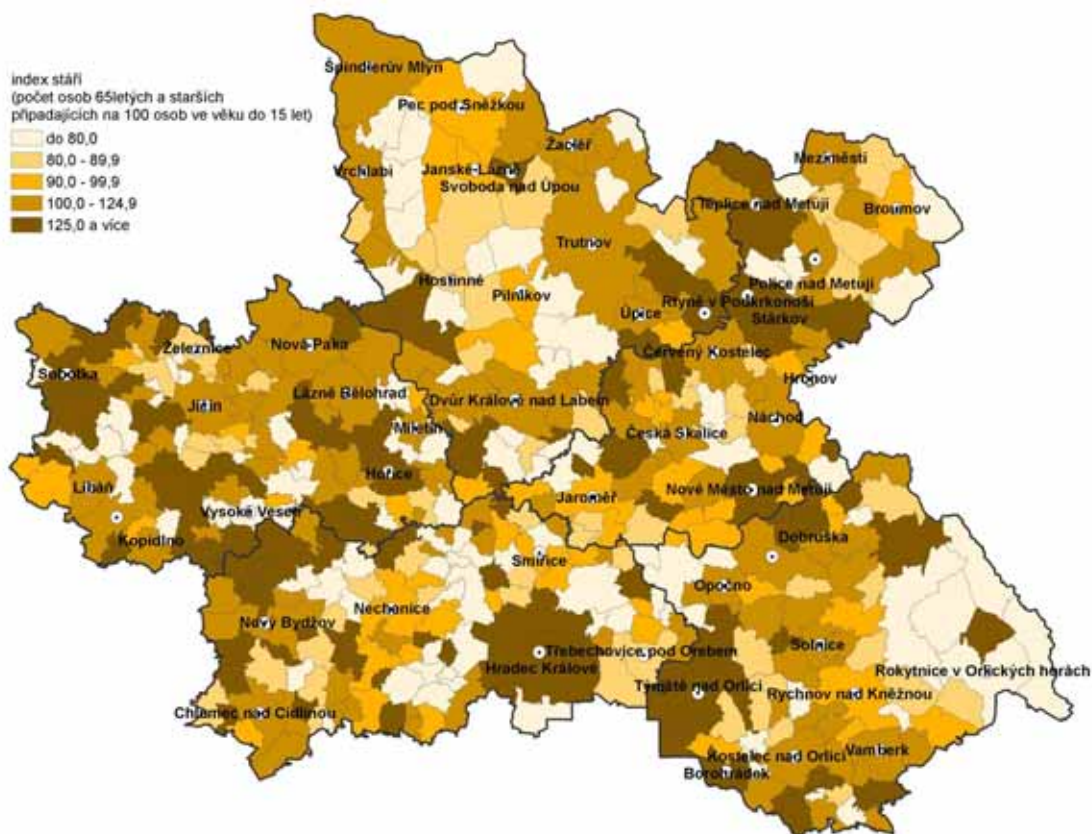
Změny ve vývoji pracovní síly dokumentuje i vývoj indexu stáří a indexu ekonomického zatížení

Změny ve věkové struktuře obyvatelstva kraje, které ovlivňují velikost pracovní síly, je možno doložit vývojem indexů, jež jsou konstruovány poměry zastoupení věkových kategorií – **indexem stáří** jako počtu osob starších 65 let připadajících na 100 dětí ve věku 0 – 14 let a **indexem ekonomického zatížení**, jež udává počet dětí a počet osob starších 65 let připadajících na 100 osob ve věku 15 až 64 let. Královéhradecký kraj má mezi kraji nejnižší podíl obyvatel ve věku 15 až 64 let a druhý největší podíl populace nad 65 let po Hl. městě Praha.

Index stáří vzrostl z hodnoty 88,9 v roce 2000 na 111,7 v roce 2009. Zlom nastal v roce 2005, kdy k 31. 12. bylo evidováno již 100,3 osob ve věku 65 let a více na 100 dětí ve věku 0 až 14 let. Index ekonomického zatížení v průběhu sledovaného období rovnoměrně klesal do roku 2006, kdy nastal zlom ve vývoji a od té doby mírně roste (z hodnoty 44,7 k 31. 12. 2000 na 42,0 k 31. 12. 2006 a na 43,8 k 31. 12. 2009. Do budoucna je podle projekce obyvatel očekáván jeho postupný růst.

Ve sledovaném období výrazně vzrostl i **průměrný věk** obyvatel kraje, kdy v roce 2000 dosahoval 39,0 let a za dalších 10 let se zvýšil na 41,1 let, což ovlivnil zejména nárůst nejstarší věkové skupiny o 9,0 tis. osob, tj. o 11,1 % a úbytek dětské složky o 10,3 tisíc osob, tj. o 11,7 %. Pozvolný meziroční nárůst obyvatel věkové skupiny 15 až 64 let od roku 2000 do roku 2008, vystřídal v roce 2009 pokles o 3,0 tisíc osob, tj. o 0,8 %.

Index stáří v obcích Královéhradeckého kraje v roce 2009



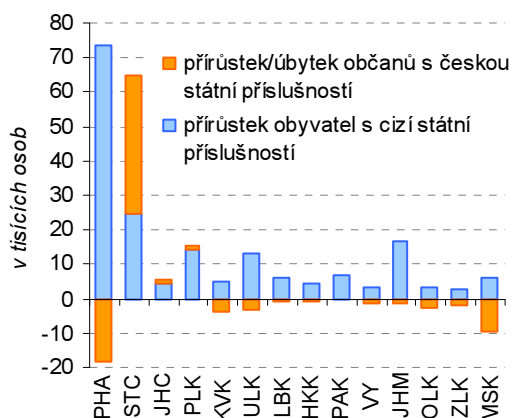
Díky stěhování se počet obyvatel za 10 let zvýšil o 5,4 tisíc osob

Bylo již uvedeno, že do výhledu do budoucnosti nebyla zahrnuta migrace obyvatelstva. Při pohledu na vývoj minulých let se potvrzuje, že **stěhování má na počet pracovních sil na trhu práce významný vliv**. Počet obyvatel Královéhradeckého kraje se od roku 2000 zvýšil vzhledem k migraci o 5,4 tisíc osob (bez ohledu na věk).

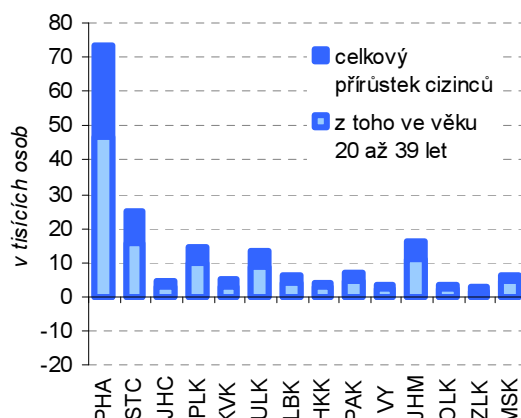
Kladný přírůstek stěhování byl způsoben hlavně cizinci

Přírůstek obyvatel stěhování za posledních deset let byl způsoben především migrací cizinců. Celkem sice stěhování obyvatel přibýlo, ovšem **saldo vnitřního stěhování bylo záporné** (- 5,2 tisíc osob), **saldo zahraničního stěhování bylo kladné** (+ 10,8 tisíc osob). Dopad vnitřní migrace na velikost pracovní síly nebyl v Královéhradeckém kraji stejně jako ve většině ostatních krajů republiky v porovnání se zahraniční migrací nijak významný.

Graf č. 1.9 Přírůstek obyvatel podle státní příslušnosti v období 2007 až 2009



Graf č. 1.10 Přírůstek cizinců ve věku 20 až 39 let a celkový přírůstek cizinců v období 2007 až 2009



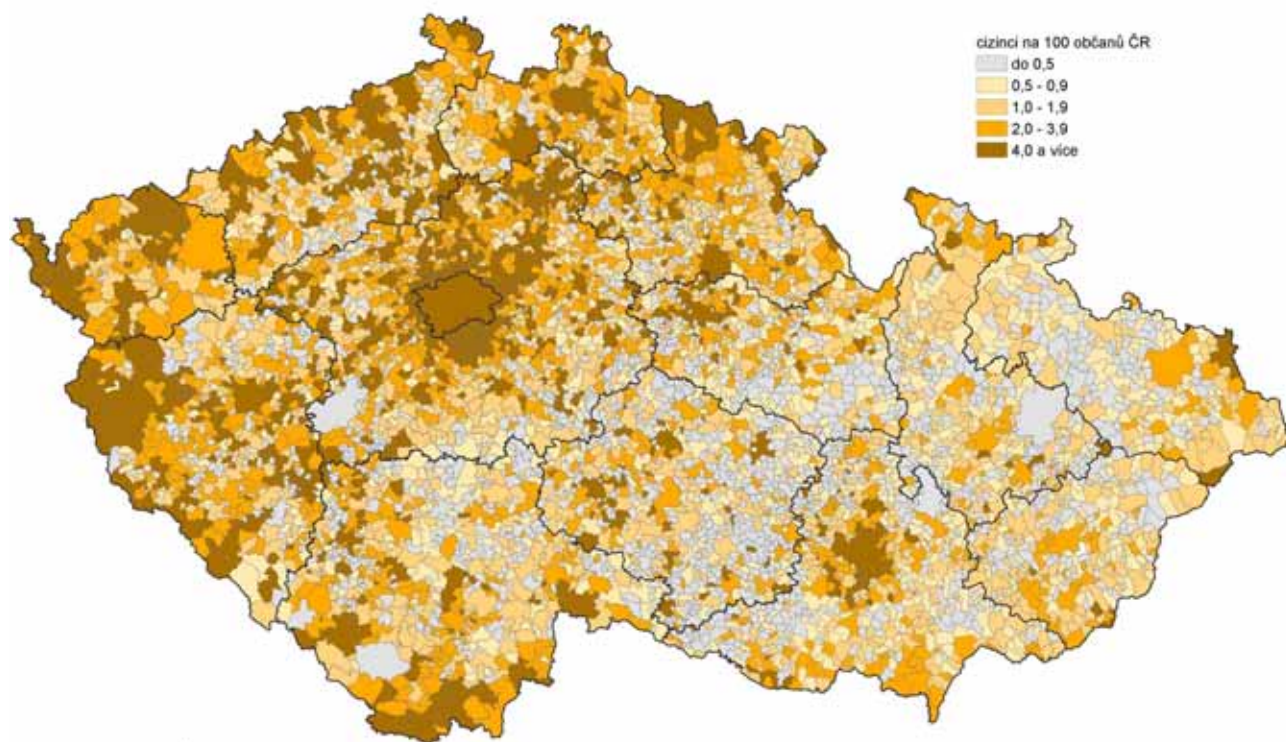
Mladí lidé z kraje odcházejí

Vedle migrace cizinců je hlavně pro budoucí velikost pracovní síly **důležitá preference mladých lidí, žít a bydlet v regionu** (v letech 2000 až 2009 bylo saldo vnitřního stěhování osob ve věku 20 až 39 let záporné, úbytek činil 5,4 tisíc osob). Je však třeba dodat, že v posledních letech velké množství mladých lidí žije a pracuje jinde než v místě trvalého bydliště, takže údaje o vnitřním stěhování mohou být touto skutečností ovlivněny.

Mezi cizinci převládají mladí lidé

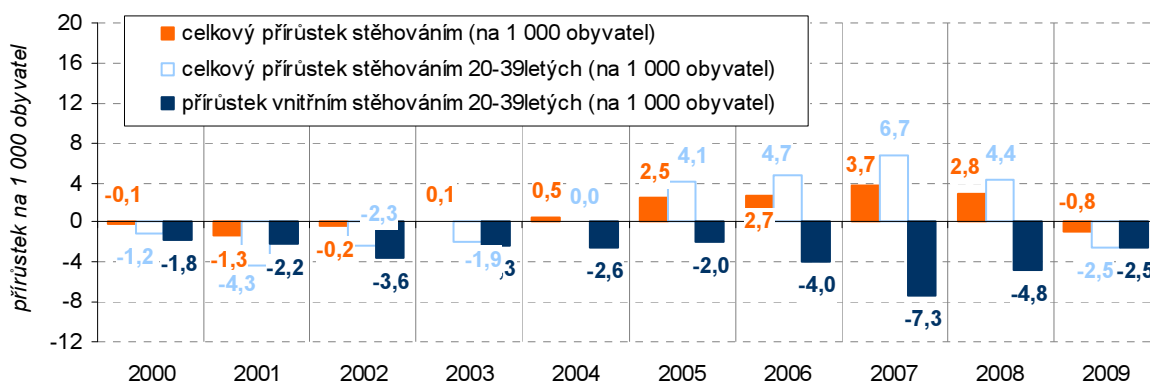
Kladné saldo zahraničního stěhování za roky 2007 až 2009 bylo zaznamenáno ve všech krajích ČR, v Královéhradeckém kraji byla jeho hodnota jedna z nejnižších. Z grafu 1.10 vyplývá, že nadpoloviční většinu při stěhování cizinců ve většině krajů tvořili mladí lidé ve věku 20 až 39 let většinu (v kraji to byly téměř dvě třetiny). Je třeba také dodat, že cizinci se stěhují nejen ze zahraničí, ale dále migrují v rámci republiky.

Cizinci podle obcí k 31. 12. 2009



Zdroj: Ministerstvo vnitra ČR

Graf č. 1.11 Přírůstek stěhováním mladých a celkový přírůstek stěhováním



Ekonomicky neaktivních přibývá

Vedle těch, kteří se trhu práce přímo účastní, tj. ekonomicky aktivní, jsou důležitým faktorem velikosti pracovní síly i **ekonomicky neaktivní**. V roce 2009 tvořili v Královéhradeckém kraji 42 % obyvatel starších 15 let. Tento podíl se dlouhodobě mírně zvyšuje.

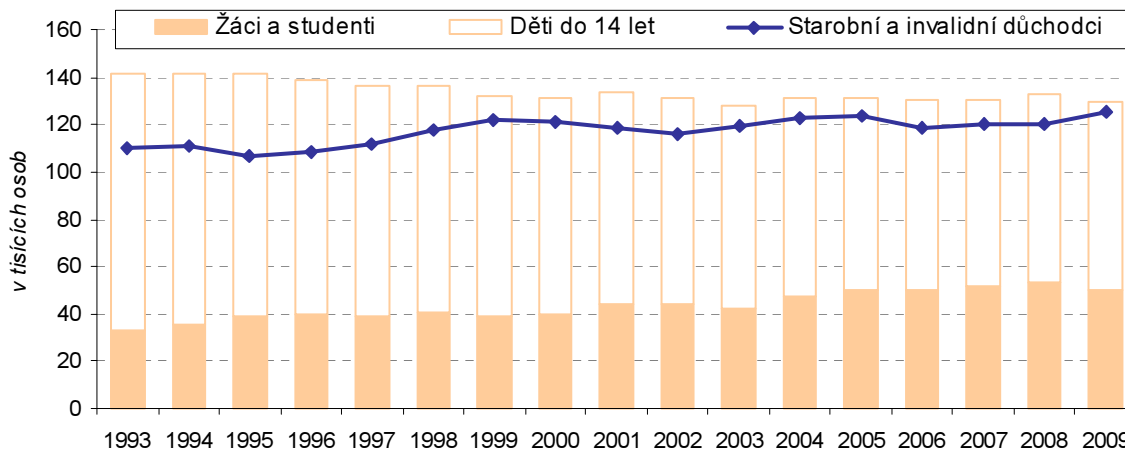
Největší část tvoří důchodci

Většinu ekonomicky neaktivních tvoří starobní a invalidní důchodci (v roce 2009 v Královéhradeckém kraji 62,8 %), kteří jsou většinou již v postproduktivním věku a na trhu práce působili v minulosti. Obecně počet starobních důchodců narůstá přirozenou cestou stárnutím populace, v některých případech je však odchod do neaktivity uspišen řešením úspor v době ekonomických potíží.

Svoji roli mají i osoby na rodičovské dovolené

Určitý potenciál pracovní síly představují ti, kteří trh práce dočasně opustili - **osoby na rodičovské dovolené**, případně osoby pečující o rodinu a v domácnosti. Jejich podíl v roce 2009 představoval 8 % ekonomicky neaktivních osob. Vliv se projevuje poklesem ekonomické aktivity žen v mateřském věku (v uplynulých letech se posouval v souvislosti se zvyšujícím se průměrným věkem matek).

Graf č. 1.12 Budoucí a minulé pracovní síla – ekonomicky neaktivní (v tis. osob)



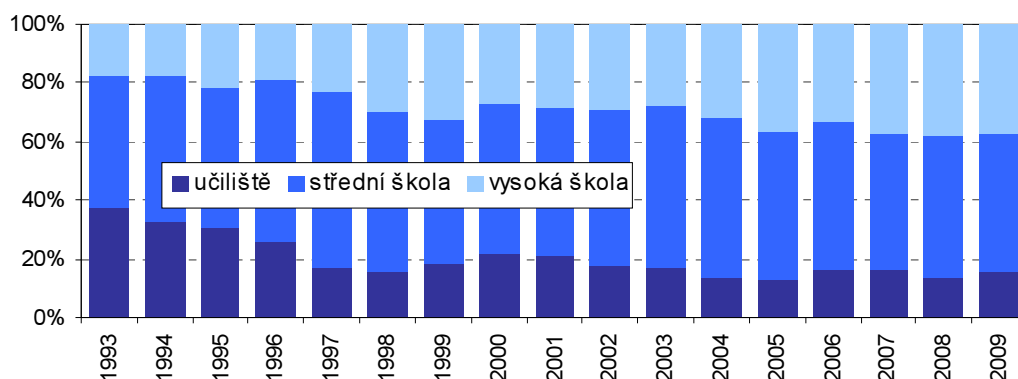
Budoucí pracovní síla převažuje nad minulou

Významnou složkou ekonomicky neaktivních jsou potenciální pracovní síly, které se zatím na své budoucí povolání připravují - **žáci a studenti**. V Královéhradeckém kraji i přes pokles počtu narozených dětí, které se teď již stávají 15letými, budoucí pracovní síla převažuje nad minulou (budoucí rozumíme počet dětí, žáků a studentů). Počet důchodců postupně vzrůstal.

Příprava na povolání se prodlužuje

Bylo již uvedeno, že míra ekonomické aktivity osob ve věku 15 až 19 a 20 až 24 let zaznamenala nejvýraznější pokles. Příprava na budoucí povolání se snahou o získání co nejvyššího stupně vzdělání prodlužuje, **lidé stráví formálním vzděláváním více let**. Místo tříletých učebních oborů volí čtyřleté obory s maturitou, po vyučení pokračují v nástavbovém studiu, roste počet studentů vysokých škol.

Graf č. 1.13 Struktura studujících v Královéhradeckém kraji



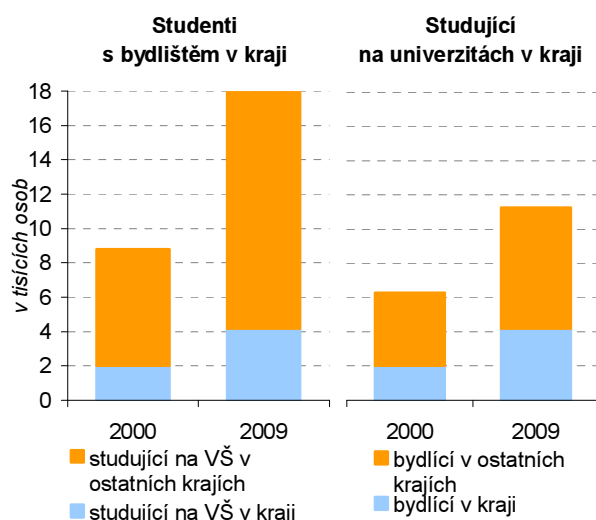
Podíl studentů vysokých škol na počtu studujících se za 17 let zdvojnásobil

Změny ve struktuře studujících jsou zřejmé i z grafu 1.13. Jestliže v roce 1993 tvořili studenti vysokých škol v Královéhradeckém kraji 17,5 % studujících, v roce 2000 to byl nárůst o více než třetinu (26,9 %) a v roce 2009 se podíl více než zdvojnásobil (37,3 %). Obdobný proces proběhl i v ostatních krajích, avšak s různou intenzitou, neboť podíl vysokoškoláků ze studujících v ČR se zvýšil z 19,2 % na 38,4 %. Největší intenzita byla zaznamenána zejména v posledních deseti letech. U studentů středních škol byl vývoj spíše rovnoměrný. Naopak podíl studujících na učilištích výrazně klesal.

Nárůst počtu studentů vysokých škol je společný všem krajům

Dosud uvedené údaje o studujících v kraji byly získány z výsledků výběrového šetření pracovních sil. Dalším zdrojem dat jsou informace z Ústavu pro informace ve vzdělávání (ÚIV). Údaje o počtech studentů středních a vysokých škol z tohoto zdroje jsou v tabulkové příloze a následujících grafech a doplňuje informaci o nárůstu počtu studentů vysokých škol.

Graf č. 1.14 Studenti vysokých škol s bydlištěm v Královéhradeckém kraji a mimo něj



Zdroj_ ÚIV

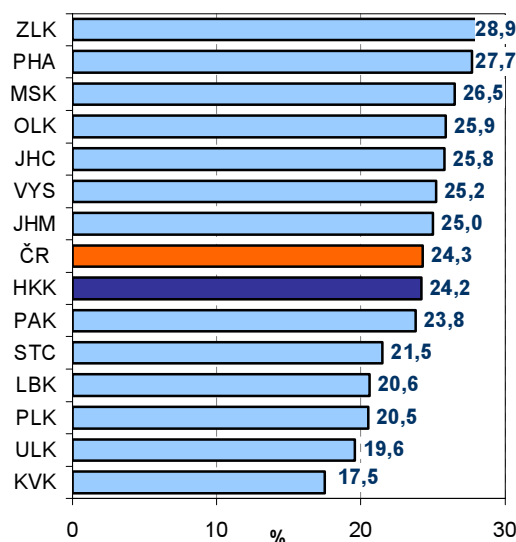
Podíl studentů VŠ s bydlištěm v kraji vzrostl

V Královéhradeckém kraji v posledních deseti letech výrazně vzrostl počet vysokoškoláků (stejně jako v celé České republice). Na univerzitách v Hradci Králové (Univerzita Hradec Králové, Lékařská fakulta UK, Farmaceutická fakulta UK) se počet studentů téměř zdvojnásobil, zejména s rozvojem Univerzity Hradec Králové.

Vzrostl i počet studentů VŠ s bydlištěm v jiném kraji

Zvyšovala se i mobilita studentů. Projevilo se to přírůstkem studentů Univerzity Hradec Králové, zejména zdvojnásobením počtu studentů vysokých škol bydlících v kraji, ale i nárůstem počtu studentů z ostatních regionů. Přesto však převažují na vysokých školách v Hradci Králové studenti z jiných krajů

Graf č. 1.15 Poměr studentů VŠ s bydlištěm v kraji k počtu obyvatel ve věku 20 až 29 let k 31. 12. 2009



Zdroj: ÚIV, ČSÚ