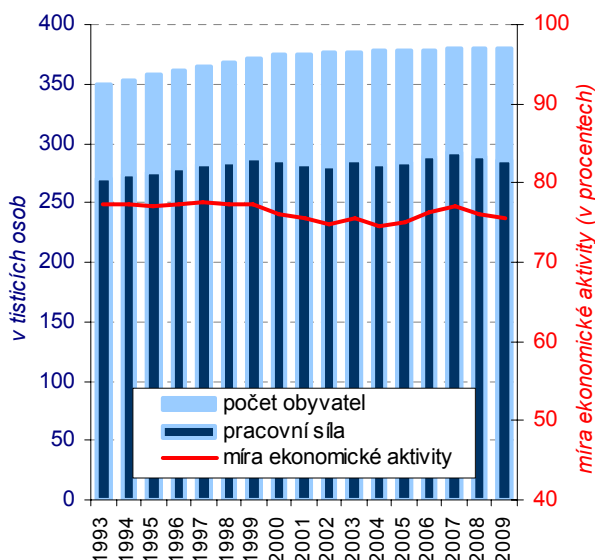


1. Velikost pracovní síly

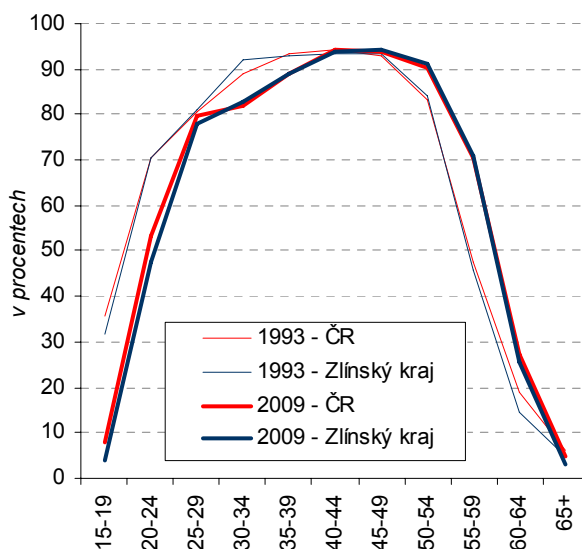
Pracovní síla se v kraji snižuje i přes celorepublikový růst

Pracovní síla² v kraji v roce 2009 představovala **290,9 tis. osob**. Z dlouhodobého hlediska byla nejvyšší v roce 2007, v následujících třech letech poklesla o více než 8 tis. osob a dostala se tak na úroveň let 2000 a 2001. Tento vývoj je zcela odlišný od republikového, který je v posledních třech letech charakterizován nárůstem pracovní síly³. Podíl kraje na celkové pracovní síle v ČR se snížil z 5,8 % v roce 2007 na 5,5 % v roce 2009.

Graf č. 1 Práceschopné obyvatelstvo ve věku 20 až 64 let ve Zlínském kraji



Graf č. 2 Míra ekonomické aktivity podle věku v letech 1993 a 2009



Trhu práce se účastní polovina obyvatel

Pracovní sílu tvoří 49,2 % z celkového počtu obyvatel kraje⁴ a ve srovnání s ostatními kraji ČR je tento podíl třetí nejmenší.⁵ Při porovnání pracovní síly k obyvatelstvu jenom ve věku 15 a více let, je tento podíl (míra ekonomické aktivity) nejmenší mezi kraji. Velikost pracovní síly ovlivňuje již samotná skladba obyvatel, tedy ve Zlínském kraji v populaci nad 15 let nadprůměrné podíly obyvatel ve věku 45 až 59 let a ve věku 60 a více let. Naopak jeden z nejmenších mezi kraji je podíl obyvatel ve věku 30 až 44 let.

Nejvyšší podíl ekonomicky neaktivních obyvatel mezi kraji

Nízká míra ekonomické aktivity je především důsledkem vysokého zastoupení **ekonomicky neaktivního obyvatelstva** v populaci nad 15 let, které je v mezikrajském srovnání nejvyšší. Výrazně se projevuje především u věkové skupiny 15-29 let, ve které je tento podíl rovněž nejvyšší mezi kraji a ve věkové skupině 60 a více let, kde je nad republikovým průměrem.

Ekonomická aktivita nejnižší mezi kraji

Od počátku 90. let 20. století byla **ekonomická aktivita** v kraji kromě let 2007 a 2008 nejnižší, případně druhá nejnižší mezi kraji. Ve věkové skupině 20-64 let⁶ poklesla za poslední tři roky o 1,5 procentního bodu na 75,5 %. Ve srovnání s ostatními kraji byla v roce 2009 nejnižší míra ekonomické aktivity mladých lidí ve věku 15-19 let a ve věku 20-24 let byla třetí nejnižší.

Nízká míra zaměstnanosti

Vlivem vysokého podílu ekonomicky neaktivního obyvatelstva je i **míra zaměstnanosti** v kraji jedna z nejnižších. Zaměstnaní v národním hospodářství

² Pracovní sílu tvoří všichni, kdo jsou ekonomicky aktivní, tj. ti, kdo se účastní trhu práce, a to jak zaměstnaní, tak nezaměstnaní. Zaměstnaní se dále člení podle postavení v zaměstnání na zaměstnance, zaměstnavatele a pracující na vlastní účet.

³ V České republice se pracovní síla ve stejném období zvýšila o 1,9 %, tj. o 100,3 tisíce osob.

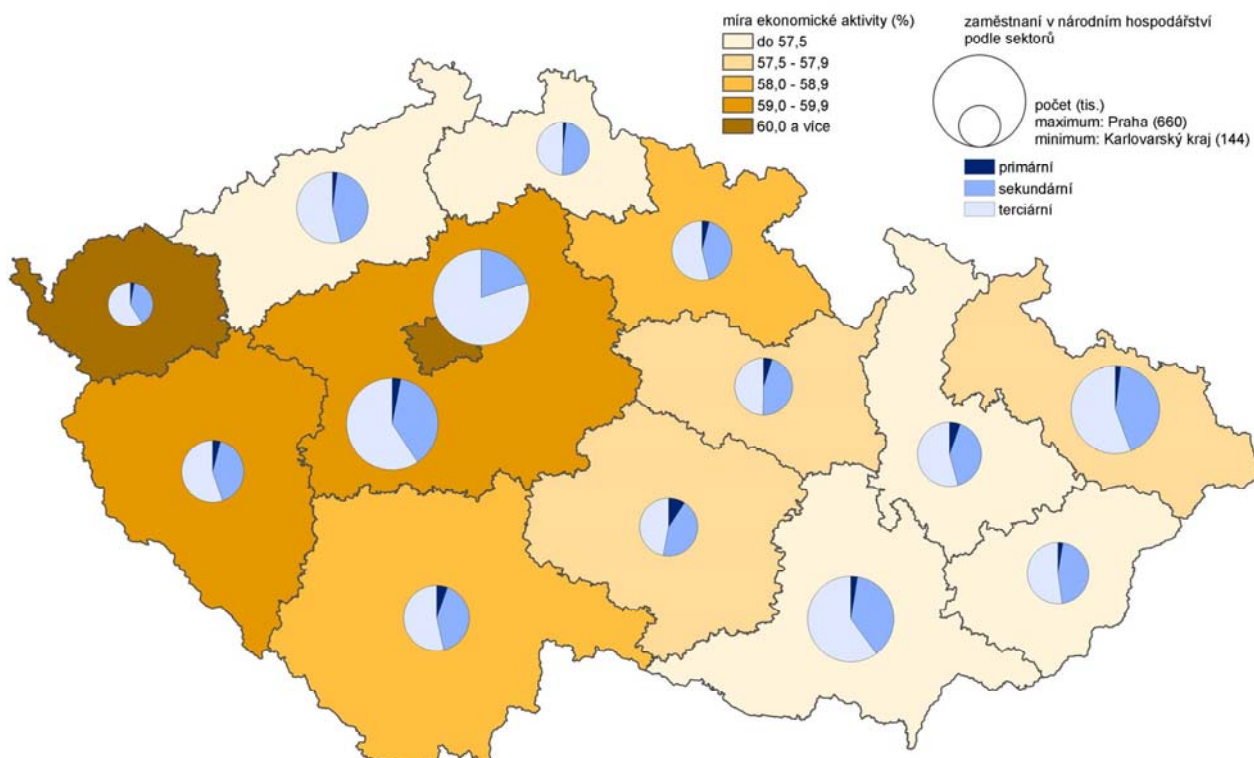
⁴ Nejvyšší byl v roce 2009 tento podíl v Hlavním městě Praze 54,9 %, průměr za celou ČR se pohybuje okolo 50,4 %.

⁵ Nejvyšší byl v roce 2009 tento podíl v Hlavním městě Praze 53,2 %, průměr za celou ČR se pohybuje okolo 47,0 %.

⁶ Z demografického hlediska se za produktivní věk považuje 15 až 64 let. Pro účely analýzy trhu práce se však tato věková skupina jeví jako příliš široká, neboť většina 15-20letých v České republice se stále ještě připravuje na své budoucí povolání a na trh práce ještě nevstoupili. Věková skupina 15letých a starších, která se standardně používá ve statistice trhu práce, pak v sobě zahrnuje nejen tuto skupinu mladých, ale rovněž starší věkové skupiny (65 a více let), které naopak z trhu práce již odešly. Z tohoto důvodu se pro účely studia pracovní síly zaměříme především na věkovou skupinu 20 až 64 let.

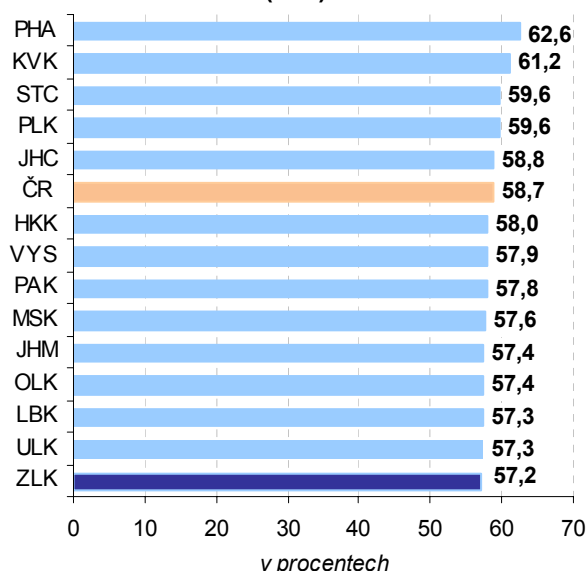
představují 53,0 % všech obyvatel ve věku 15 a více let. Podobně jako v celé České republice, i ve Zlínském kraji působí **největší část zaměstnaných** (tj. využitá pracovní síla) na trhu práce **v postavení zaměstnanců**. V roce 2009 to bylo 83,5 % zaměstnaných a tento podíl je podobně jako podíl podnikatelů jen mírně nad průměrem ČR.

Kartogram č. 1 Ekonomická aktivita obyvatel a struktura zaměstnaných podle krajů v roce 2009

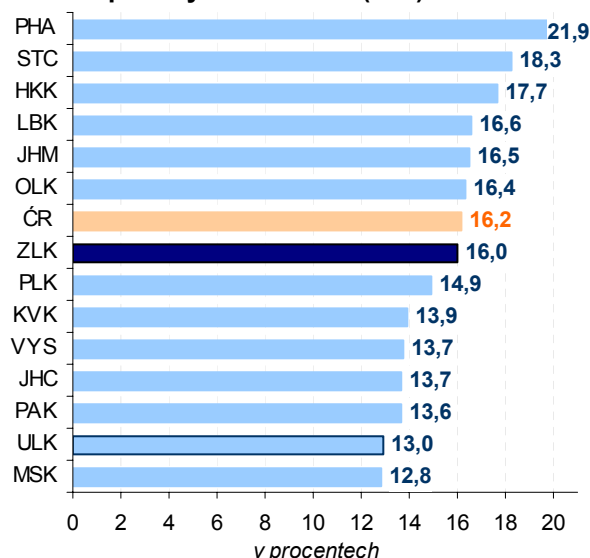


Zdroj: Vyběrové šetření pracovních sil (Český statistický úřad)

Graf č. 3 Míra ekonomické aktivity 15letých a starších v roce 2009 (v %)



Graf č. 4 Míra podnikatelské aktivity v krajích České republiky v roce 2009 (v %)



Demografické vlivy již pracovní sílu nezvyšují

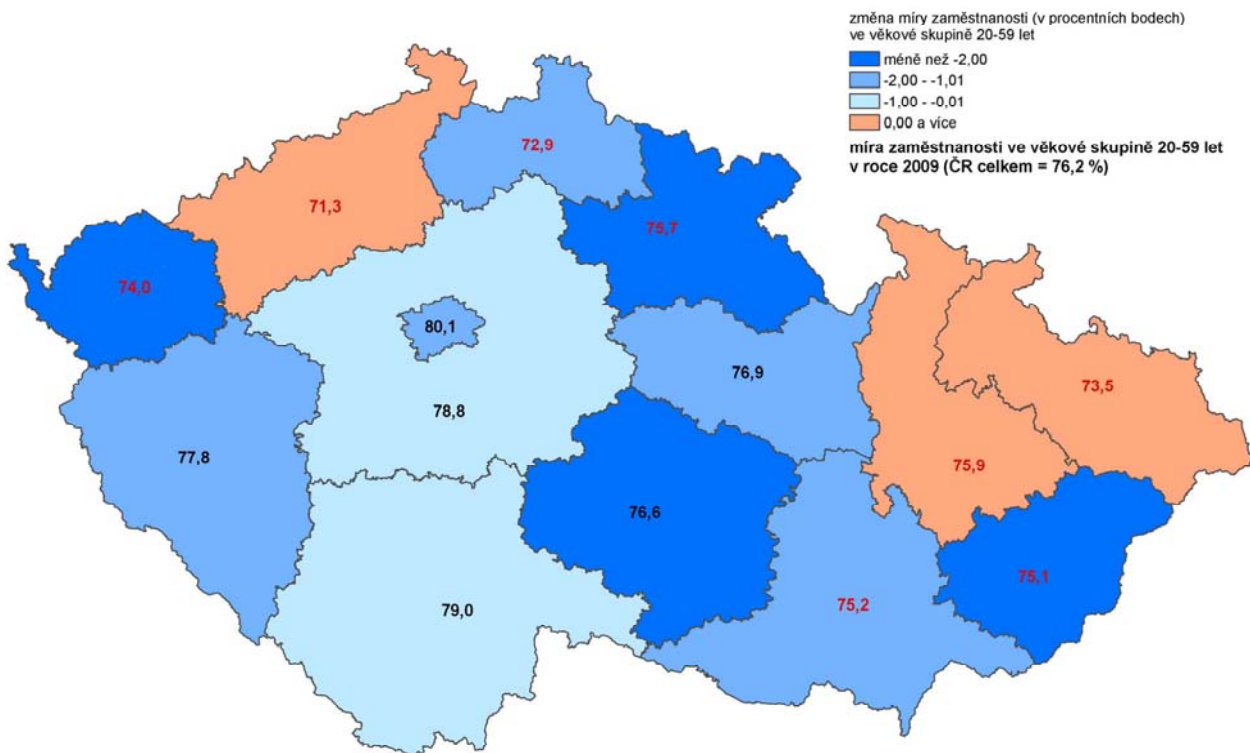
Změny ve věkové struktuře v České republice s výjimkou let 2001 a 2002 zvyšují celkový počet ekonomicky aktivních osob. Ve Zlínském kraji je vliv změn ve věkové struktuře na velikost pracovní síly výrazně nižší a od roku 2006 působí na její snižování. To spolu se změnami v ekonomické aktivitě obyvatel vedlo ke **snižování počtu ekonomicky aktivních osob** ke konci sledovaného období.

V období 2000 až 2009 vzrostl počet osob ve věku nad 50 let a osob ve věku 30 až

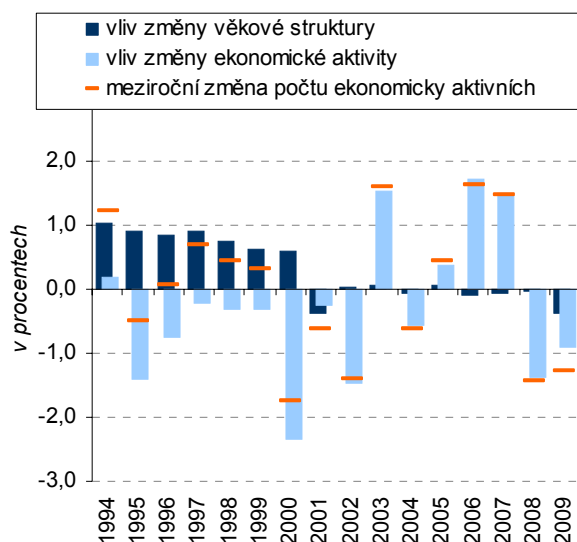
Pracovní síla stárne

40 let. Naopak k poklesu došlo u věkové skupiny do 29 let a ve věku 40 až 50 let. Podíl osob ve věku nad 50 let ve struktuře pracovní síly se tak zvýšil z 20,6 % na 27,7 %. **Dlouhodobě klesá ekonomická aktivita lidí** v nižších věkových skupinách (až do 39 let), nejvýrazněji je to v kategorii 20-24 let. Zároveň roste ekonomická aktivita lidí nad 50 let, s výjimkou věkové kategorie 65 a více let, kde od roku 2007 dochází k poklesu.

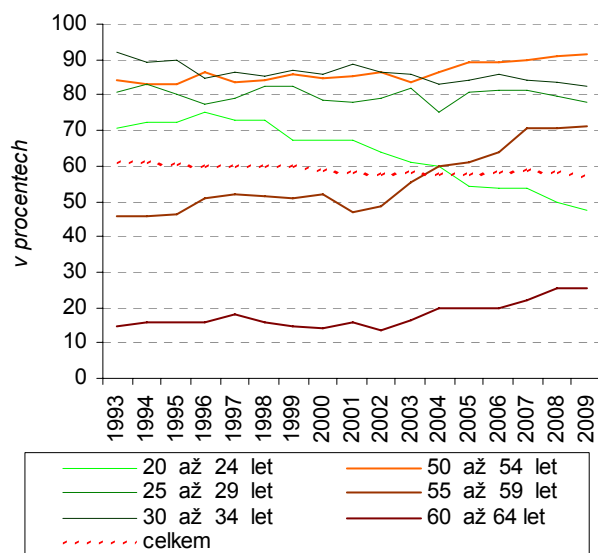
Kartogram č. 2 Změna míry zaměstnanosti podle krajů v letech 2007-2009



Graf č. 5 Vliv změny míry ekonomické aktivity a věkové struktury na velikost pracovní síly



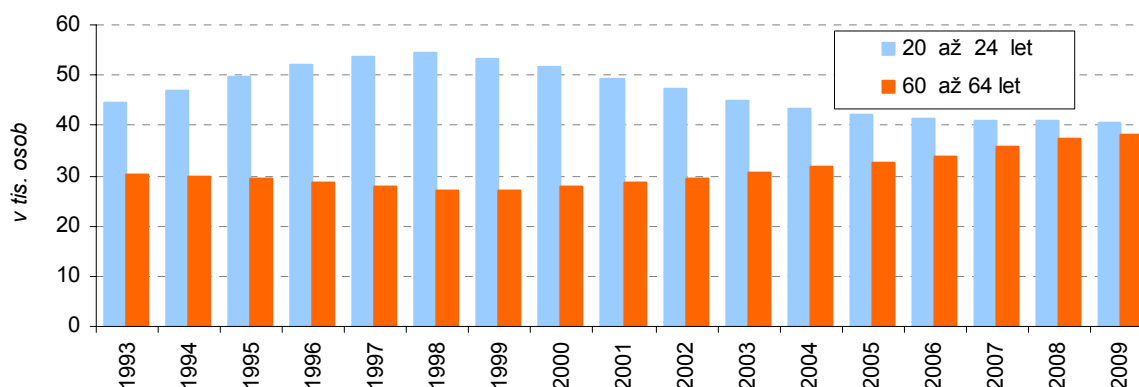
Graf č. 6 Míra ekonomické aktivity vybraných věkových skupin (v %)



Silné poválečné ročníky začínají z trhu práce odcházet

Přechod silných ročníků ze 70. let zvyšuje velikost pracovní síly v kategorii 30-39 let, ale míra ekonomické aktivity v této kategorii klesá (v důsledku zvyšování počtu ekonomicky neaktivního obyvatelstva). Zároveň jsou na konci svého produktivního období silné poválečné ročníky, které zvyšují velikost pracovní síly a vedou k růstu míry ekonomické aktivity osob ve věku nad 55 let. Ke zvýšení ekonomické aktivity v tomto věku vede i posunutí věkové hranice pro odchod do důchodu.

Graf č. 7 Počet obyvatel ve věku 20-24 let a 60-64 (generace přicházející a odcházející z trhu práce)



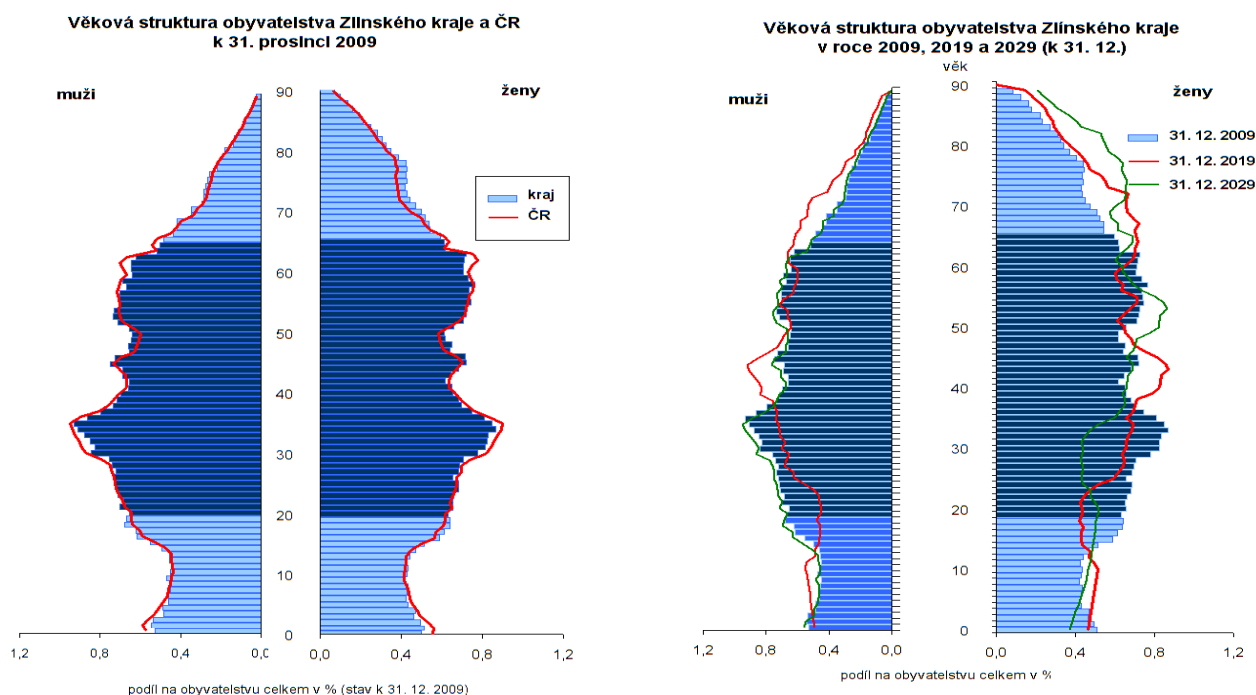
Na trh práce zatím přichází více osob než z něj odchází

Zatímco v ČR již došlo k vyrovnání nejstarší a mladší generace na trhu práce (tj. ti, co přichází a ti, co odchází), ve Zlínském kraji je stále početnější generace přicházejících než odcházejících. Lze ovšem předpokládat, že i v kraji dojde k vyrovnání a následně bude z trhu práce **odcházet více osob než na něj přicházet**. Na základě projekce obyvatel již v roce 2019 bude počet odcházejících o 11,2 tis. a v roce 2039 dokonce o 17,8 tis. osob vyšší než počet odcházejících.

Obyvatel bude ubývat

Projekce předpokládá, že trend neustálého snižování počtu obyvatel se bude projevat i nadále a zároveň **poroste podíl obyvatel v poproduktivním věku**. Průměrný věk se zvýší z 40,9 v roce 2009 na 43,3 let v roce 2019 a v roce 2039 na 48,4 let. Podíl obyvatel ve věku 20-64 let klesne v uvedených letech z 64,1 % postupně na 59,9 % a na 54,2 %. Tyto změny povedou k neustálému růstu indexu ekonomického zatížení, z 42,4 % v roce 2009 na 55,4 % v roce 2019 a na 69,9 % v roce 2039. Při stejné ekonomické aktivitě obyvatel významně klesne pracovní síla kraje, přibližně o 8 % každých deset let. Tento budoucí vývoj je postaven na základech projekce obyvatel, která je však zpracována bez migrace, která rovněž ovlivňuje strukturu obyvatel, resp. velikost pracovní síly.

Graf č. 8 Věková struktura obyvatel v roce 2009 a projekce v roce 2019 a 2029

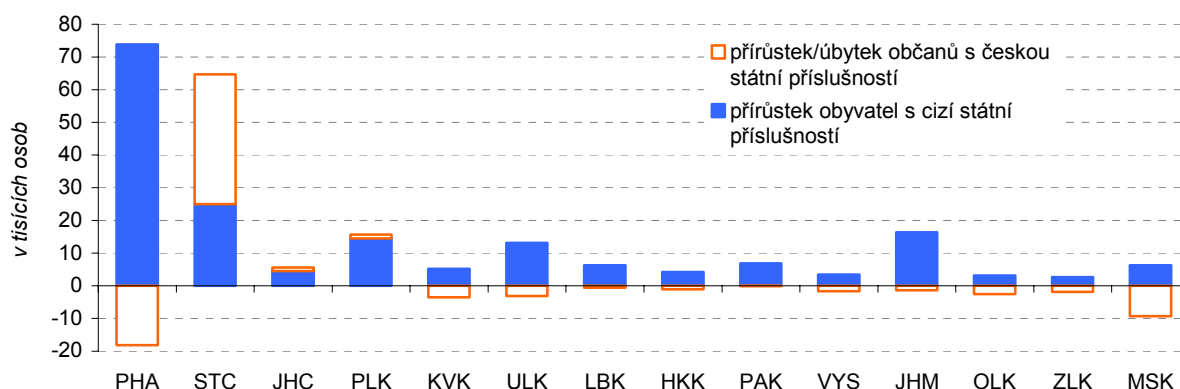


Nejčastěji se stěhují lidé ve věku 25 až 34 let

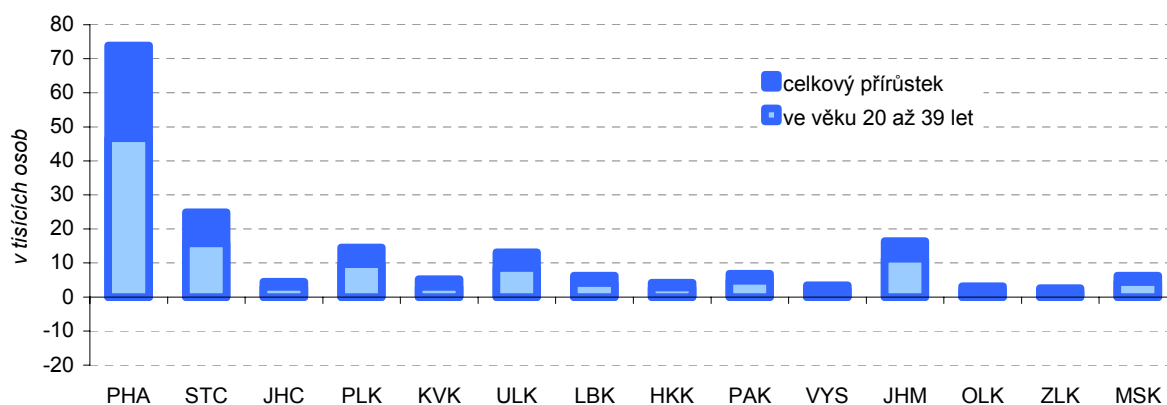
Ve Zlínském kraji dlouhodobě převyšuje počet vystěhovaných osob v rámci ČR počet přistěhovaných. Mimo dvou sousedních krajů - Jihomoravského a Olomouckého, je dalším krajem, kam se nejčastěji obyvatelstvo vystěhovává HI. město Praha. Úbytek obyvatel vnitřním stěhováním je od roku 2005 zčásti **kompenzován kladným saldem ze zahraničního stěhování**, které v roce 2007 představovalo 1,3 tis. osob,

v následujících letech však výrazně kleslo. V kraji se nejčastěji stěhují lidé ve věku 25 až 34 let a právě v tomto věku se projevuje nejvyšší úbytek obyvatel migrací, který vede ke snižování pracovní síly.

Graf č. 9 Přírůstek obyvatel podle státní příslušnosti v období 2007 až 2009 (v tis.)



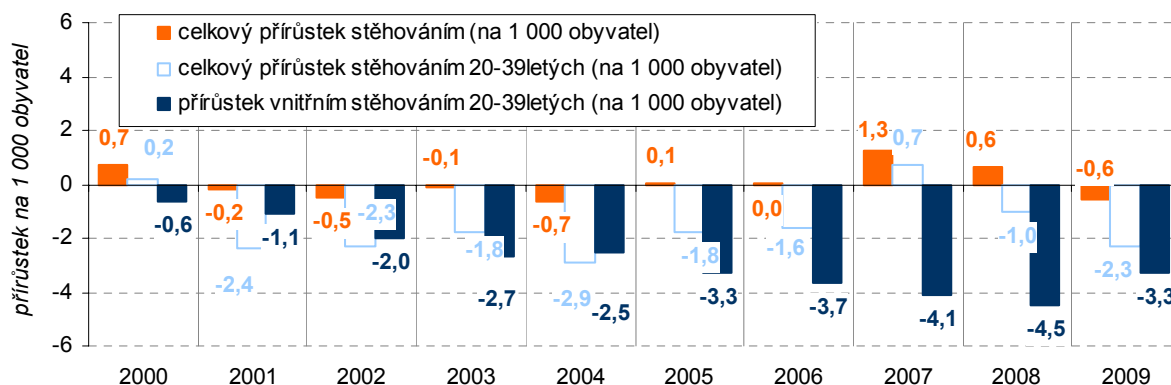
Graf č. 10 Přírůstek cizinců ve věku 20 až 39 let a celkový přírůstek cizinců v letech 2007-2009



Kladný přírůstek stěhováním byl způsoben hlavně cizinci

Osoby s cizím státním občanstvím se rovněž podílí na stěhování mezi kraji, hlavní směry stěhování jsou stejné jako u obyvatelstva celkem. Za období 2000 až 2009 počet přistěhovaných odpovídá vystěhovaným a tudíž nepůsobí na velikost pracovní síly v kraji. Jinak tomu bylo u zahraničního stěhování, přírůstek cizinců v kraji ze zahraničního stěhování v období 2000 až 2009 představuje 3,8 tis. osob. Nejvyššího salda bylo dosaženo v roce 2007, a to 1,3 tis. osob. V následujících letech došlo k velkému poklesu, v roce 2009 činilo saldo 169 osob.

Graf č. 11 Přírůstek stěhováním mladých a celkový přírůstek stěhováním (na tis. obyvatel)



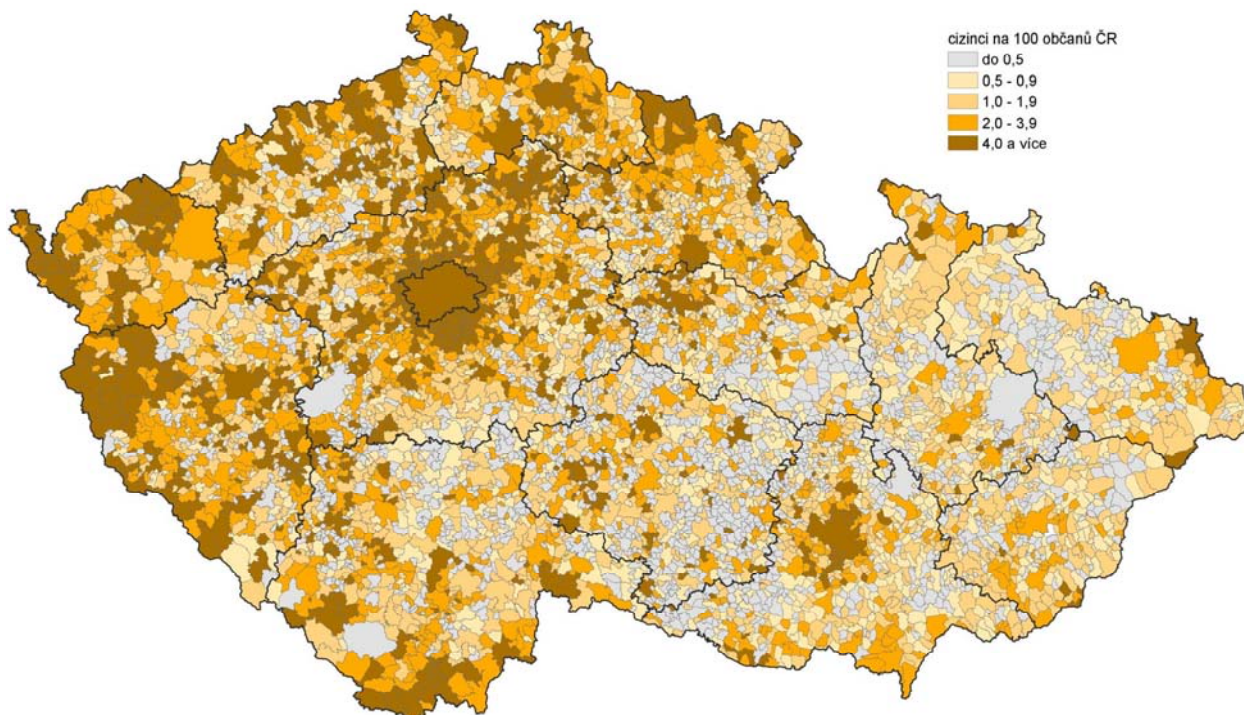
Nejnižší podíl cizinců

Ve Zlínském kraji je dlouhodobě nejnižší podíl cizinců na celkovém počtu obyvatel v ČR. Ke konci roku 2009 jich zde žilo **8,1 tisíc**, tj. necelá 2 % z celkového počtu cizinců žijících v ČR. Ve věku 20-64 let bylo 85,9 % z celkového počtu cizinců, přitom nejpočetněji byla zastoupena věková kategorie 25 až 39 letých.

Převládají Slováci

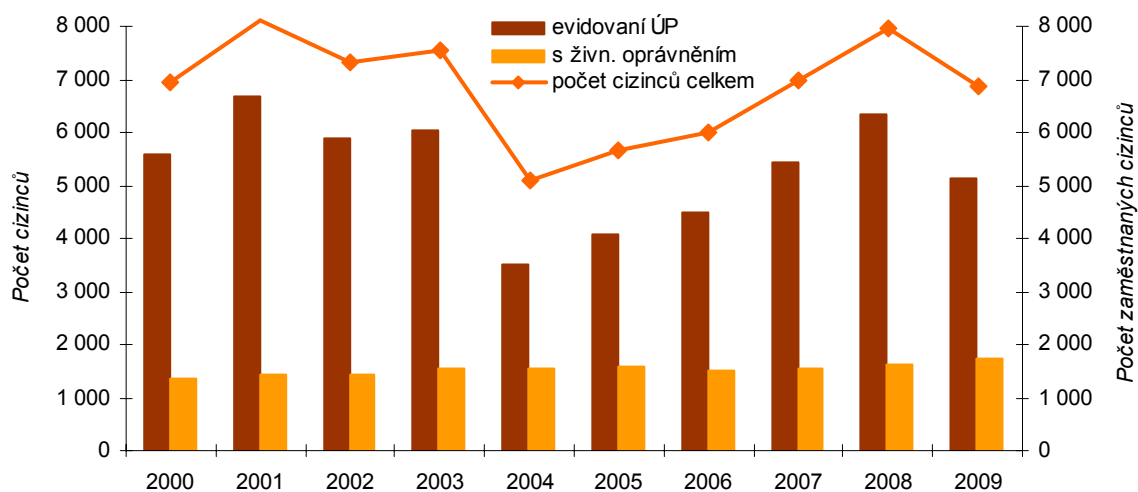
Ve struktuře cizinců mají jednoznačnou převahu lidé se slovenským občanstvím, po Hl. městě Praze a Středočeském kraji žije nejvíce obyvatel se slovenským státním občanstvím právě ve Zlínském kraji. Z celkového počtu cizinců ve Zlínském kraji tvoří téměř polovinu, v okresech Vsetín a Uh. Hradiště více než polovinu. Na druhém místě jsou Ukrajinci, kteří představují zhruba 15 % a okolo 7 % připadá na občany s vietnamským občanstvím.

Kartogram č. 3 Cizinci podle obcí k 31. 12. 2009



Zdroj: Ministerstvo vnitra ČR

Graf č. 12 Vývoj počtu cizinců, zaměstnaných cizinců a cizinců s živnostenským oprávněním

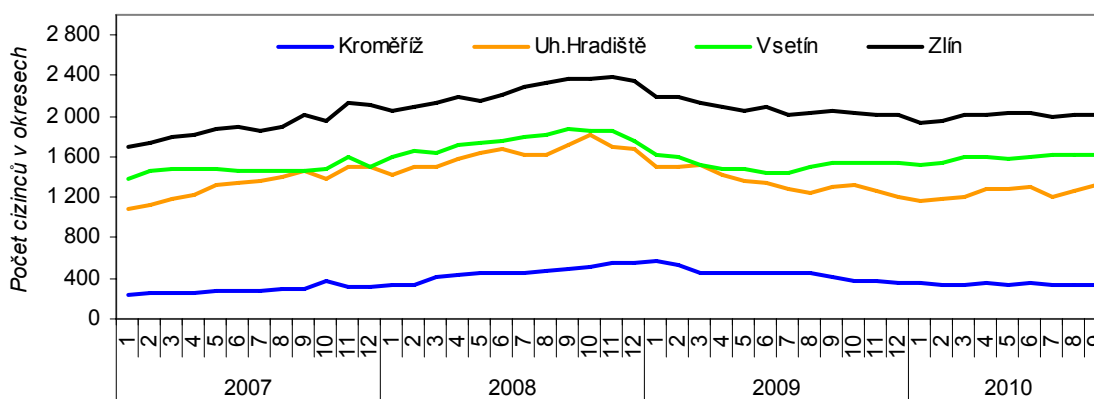


Růst počtu cizinců na trhu práce se v roce 2008 zastavil

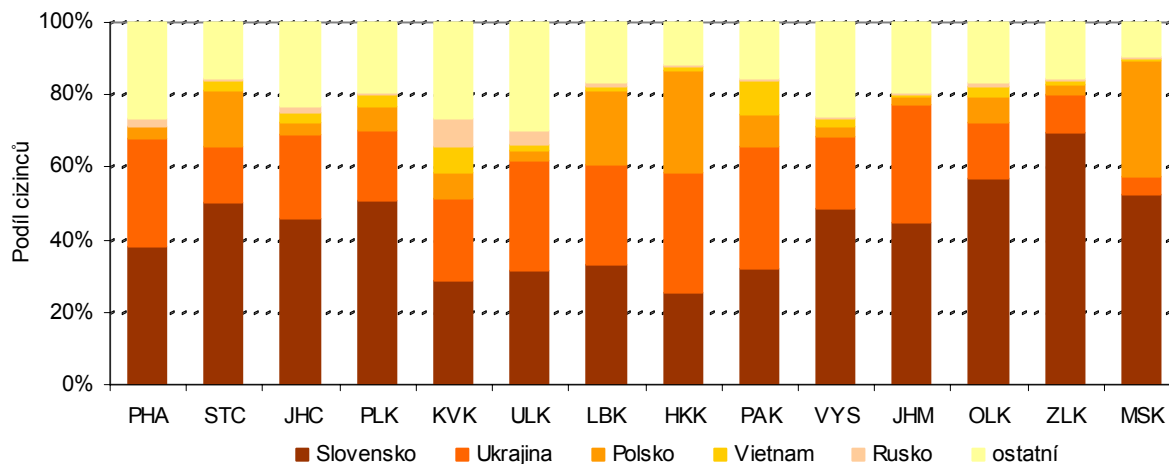
Zaměstnanost cizinců v kraji až do roku 2004 postupně klesala, pak stejně jako v ČR následoval nárůst a pokles v roce 2009. V roce 2009 bylo v kraji **zaměstnáno 6 863 cizinců**, z toho 3 569 se slovenským státním občanstvím. Podobně se vyvíjel i počet cizinců v zaměstnaneckém poměru. V roce 2009 poklesl jejich počet o více než 1,2 tis. osob a dosáhl tak výše 5 114 osob. Počet cizinců s platným živnostenským oprávněním rostl jak v kraji, tak i na republikové úrovni po celé sledované období. 1 749 osob v roce 2009 v kraji představovalo zhruba pětinu z celkového počtu zaměstnaných cizinců.

Živnostenské oprávnění měli nejvíce Slováci a Vietnamci, zatímco v zaměstnaneckém poměru po Slovácích byli nejpočetnější Ukrajinci a Poláci. Ve vývoji počtu cizinců registrovaných úřady práce nebyly od roku 2007 mezi okresy Zlínského kraje žádné výrazné rozdíly.

Graf č. 13 Měsíční vývoj počtu cizinců registrovaných úřady práce v okresech Zlínského kraje



Graf č. 14 Struktura cizinců evidovaných úřady práce podle státního občanství v krajích České republiky k 31. 12. 2009



Ekonomicky neaktivních přibývá, podíl důchodců klesá

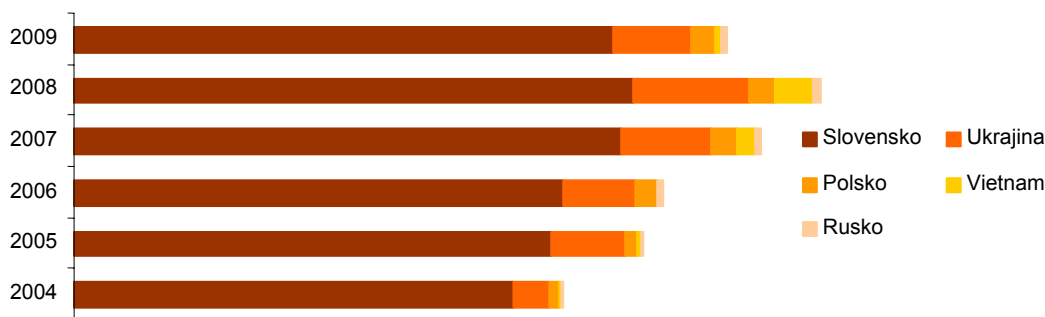
Nejvýznamněji se na celkovém počtu ekonomicky neaktivních obyvatel podílí **invalidní a starobní důchodci**, kteří v roce 2009 představovali **60,2 %**. Od roku 2000 se počet důchodců vyvíjel značně nerovnoměrně, nejnižší byl v roce 2007, v následujících letech narůstal, ale nepřesáhl úroveň roku 2000. V roce 2009 byl proti roku 2000 nižší o 3 tis. osob a podíl menší o 2,1 procentního bodu.

Počet studujících roste

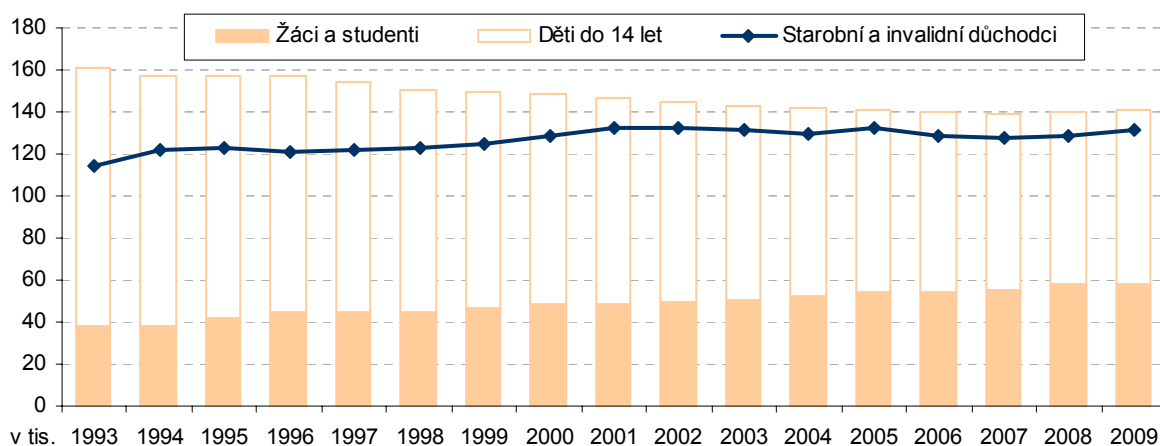
Nadprůměrné zastoupení ekonomicky neaktivních v populaci nad 15 let a především mladých do 30 let, které nepříznivě ovlivňuje pracovní sílu v kraji, bylo způsobeno neustále rostoucím počtem osob, které se připravují na své budoucí povolání, a to o 12,3 tis. osob za sledované období. Podíl této skupiny na celkovém počtu neaktivních osob se zvýšil z 20,0 % v roce 2000 na 25,2 % v roce 2009. Přitom ale klesá počet připravujících se v učilištích a roste počet studujících na středních a vysokých školách. Trend rostoucího počtu středoškolských a vysokoškolských studentů se projevuje i na republikové úrovni, ve Zlínském kraji je **však růst nadprůměrný**. V mezikrajském srovnání je podíl studujících na vysokých školách

druhý nejvyšší a podíl studentů středních škol včetně učňů dokonce nejvyšší.

Graf č. 15 Struktura cizinců evidovaných úřady práce podle státního občanství ve Zlínském kraji (k 31. 12.)



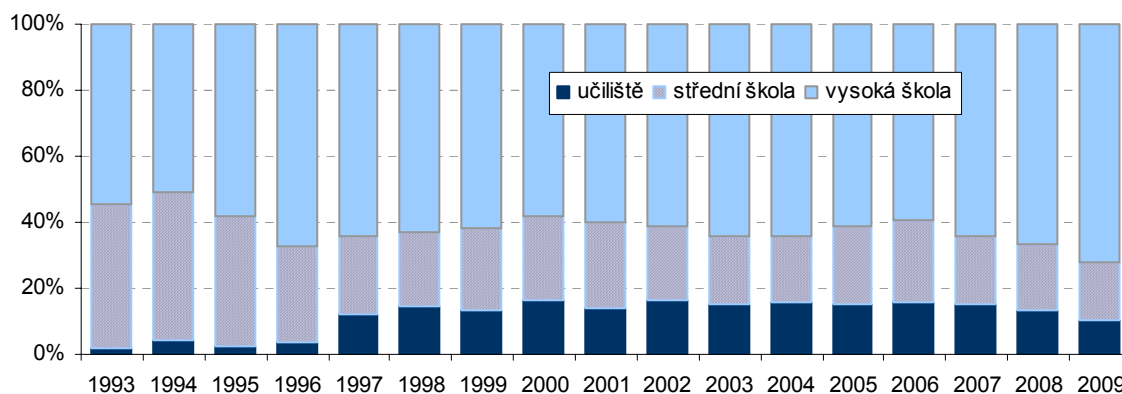
Graf č. 16 Budoucí a minulé pracovní síla – ekonomicky neaktivní ve Zlínském kraji (v tis. osob)



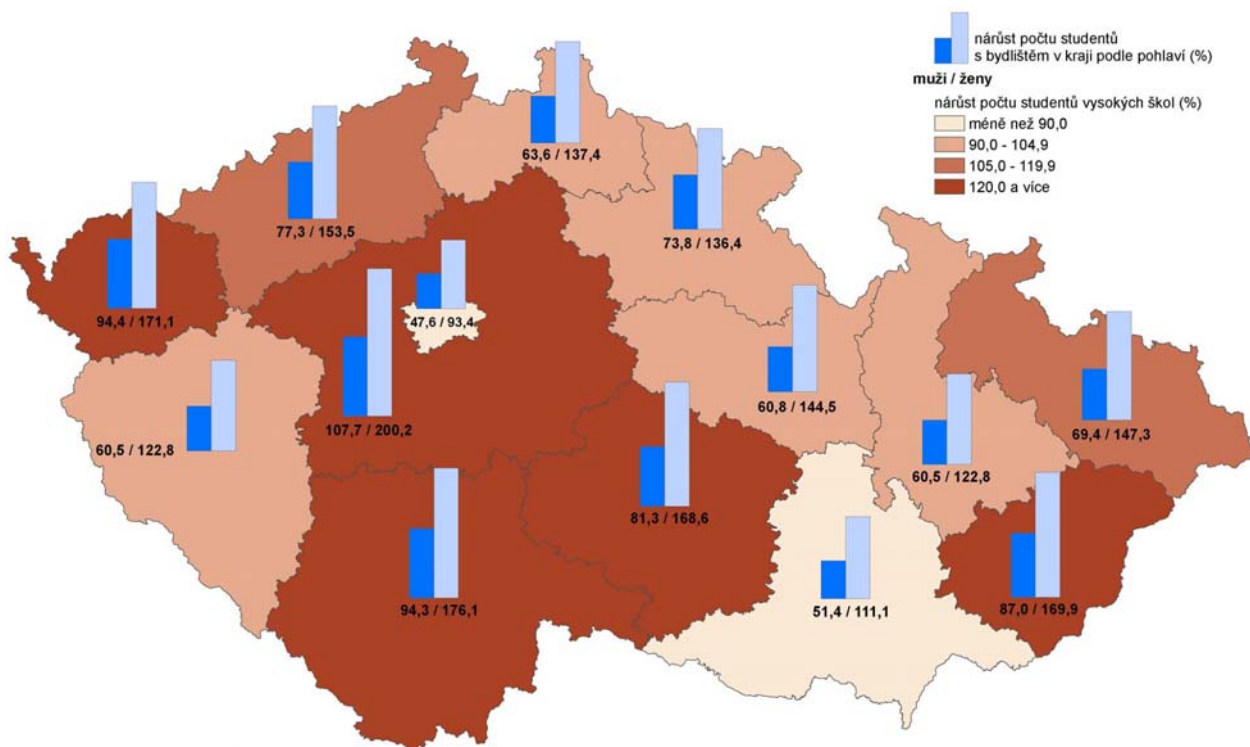
Zvyšuje se počet vysokoškolských studentů

Nárůst počtu studentů v kraji významně ovlivnilo **zřízení Univerzity Tomáše Bati** (UTB) ve Zlíně k 1. 1. 2001. V roce 2009 z 23,6 tis studentů vysokých škol trvale bydlících ve Zlínském kraji studovalo na UTB téměř 30 %, což představuje přibližně jednu polovinu studentů této školy. 16,8 tis. vysokoškolských studentů z kraje na konci sledovaného období studovalo v jiných krajích a je otázkou, zda po ukončení studia najdou uplatnění v kraji a zvýší tak vzdělanostní úroveň pracovní síly nebo zda budou mít lepší příležitosti v místě studia. Počet absolventů studijních oborů vysokých škol v kraji se každý rok zvyšuje. Zatímco v roce 2007 to bylo 1 390 osob, v loňském roce již 1 983 osob.

Graf č. 17 Studující na střední škole, učilišti a VŠ (v %)



Kartogram č. 4 Změna počtu studentů vysokých škol mezi lety 2000-2009

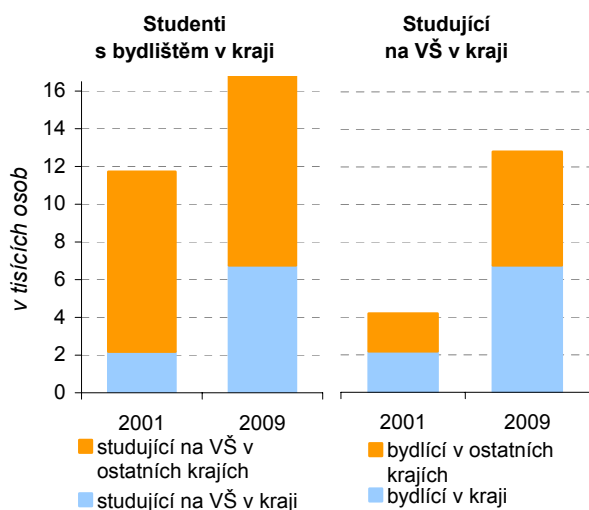


Zdroj: Ústav pro informace ve vzdělávání

Lidé vstupují na trh práce dříve a dříve z něj odcházejí

Na základě porovnání výše ekonomické aktivity v pětiletých věkových skupinách podle krajů v časové řadě lze konstatovat, že ve Zlínském kraji vstupují na trh mladí lidé spíše později a starší věkové skupiny jsou méně ekonomicky aktivní než v ostatních krajích.

Graf č. 18 Studenti vysokých škol s bydlištěm ve Zlínském kraji a mimo něj



Graf č. 19 Poměr studentů VŠ s bydlištěm v kraji k počtu obyvatel ve věku 20-29 let k 31. 12. 2009 (v %)

