

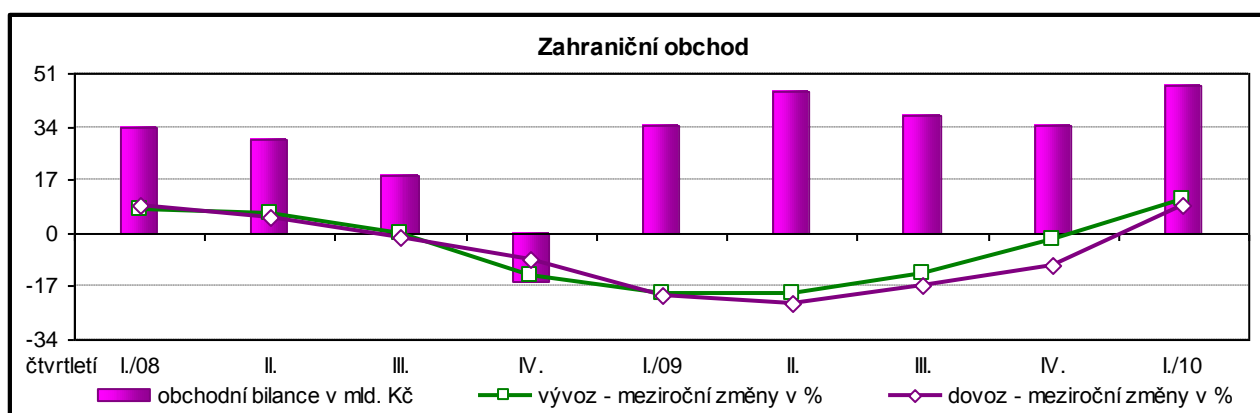
## Vývoj zahraničního obchodu v 1. čtvrtletí 2010

**Zahraníční obchod<sup>1</sup>, který od 3. čtvrtletí 2008 provázel pokles, zaznamenal v 1. čtvrtletí 2010 opětovně růst.** Výsledkem zvýšení vývozu i dovozu proti 1. čtvrtletí 2009 byl meziročně vyšší obrát zahraničního obchodu o 9,8 % (98,6 mld. Kč). **Saldo zahraničního obchodu skončilo v 1. čtvrtletí 2010 nejvyšším čtvrtletním přebytkem (47,3 mld. Kč) od vzniku České republiky.** Reálně přebytek obchodní bilance (podle odhadu) dosáhl 55 mld. Kč a meziročně vzrostl téměř o 21 mld. Kč.

### V 1. čtvrtletí 2010 v porovnání s 1. čtvrtletím 2009:

- **vývoz** vzrostl o 10,7 % (55,8 mld. Kč) a činil 578,0 mld. Kč, **dovoz** se zvýšil o 8,8 % (42,8 mld. Kč) a dosáhl 530,7 mld. Kč. Na meziročně vyšším obrátu zahraničního obchodu o 98,6 mld. Kč se růst vývozu podílel 56,6 % a dovozu 43,4 %. **Reálně** se meziročně zvýšil **vývoz** přibližně o 19 % a **dovoz** zhruba o 16 %. V důsledku posílení Kč k EUR a zejména k USD<sup>2</sup> zaznamenal vývoz i dovoz vyjádřený v těchto měnách výraznější meziroční zvýšení oproti růstu v Kč. V přepočtu na eura vzrostl vývoz o 18,1 % a dovoz o 16,1 % a v přepočtu na dolary byl vyšší vývoz o 25,3 % a dovoz o 23,2 %;

- **přebytek zahraničního obchodu** se zvýšil o 13,0 mld. Kč a dosáhl 47,3 mld. Kč. Krytí dovozu vývozem činilo 108,9 % proti 107,0 % v 1. čtvrtletí 2009. **Teritoriálně** za zlepšením obchodní bilance stojí především meziročně vyšší kladné saldo zahraničního obchodu se státy EU o 11,6 mld. Kč; schodek obchodní bilance se státy mimo EU sice meziročně klesl, pouze však o 1,4 mld. Kč. Aktivum obchodní bilance vzrostlo se státy ESVO<sup>3</sup> o 0,6 mld. Kč a s evropskými tranzitivními ekonomikami o 0,5 mld. Kč. Záporné saldo zahraničního obchodu bylo nižší u ostatních vyspělých tržních ekonomik o 2,6 mld. Kč a u rozvojových ekonomik o 0,9 mld. Kč, vyšší bylo naopak u SNS<sup>4</sup> o 2,3 mld. Kč a u ostatních států<sup>5</sup> o 0,7 mld. Kč. Ve **zbožové struktuře** došlo k navýšení přebytku zahraničního obchodu se stroji a dopravními prostředky o 11,2 mld. Kč a s průmyslovým spotřebním zbožím a zbožím j.n. o 7,5 mld. Kč a k jeho poklesu u zahraničního obchodu s polotovary a materiály o 6,3 mld. Kč. Nevýznamné snížení schodku zaznamenal zahraniční obchod se surovinami nepoživatelnými a minerálními palivy a s chemikáliemi a příbuznými výrobky (shodně o 0,5 mld. Kč), navýšení pasiva o 0,4 mld. Kč bylo zřejmé u zahraničního obchodu se zemědělskými a potravinářskými surovinami a výrobky;



- **v teritoriální orientaci** zahraničního obchodu oslabilo na **celkovém vývozu** zastoupení států EU z 85,5 % na 84,7 %, dále pak států ESVO z 2,2 % na 2,1 %, evropských tranzitivních ekonomik z 0,8 % na 0,7 % a SNS z 3,4 % na 3,3 %. Zvýšení podílu bylo patrné u rozvojových ekonomik z 3,7 % na 4,2 %, ostatních států z 0,6 % na 1,0 % a ostatních vyspělých tržních ekonomik z 3,8 % na 4,0 %. V **celkovém dovozu** zesílila orientace na státy EU z 64,4 % na 65,1 %, rozvojové ekonomiky z 7,2 % na 7,4 % a SNS z 7,4 % na 7,5 %. Snížil se podíl ostatních vyspělých tržních ekonomik z 7,4 % na 6,9 %, ostatních států z 10,7 % na 10,4 %, evropských tranzitivních ekonomik z 0,4 % na 0,2 % a států ESVO z 2,2 % na 2,1 %;

<sup>1</sup> Všechny údaje jsou v běžných cenách. Údaje za rok 2009 jsou zpřesněné za leden až říjen podle uzávěrky k 26. únoru 2010, za listopad podle uzávěrky k 26. březnu 2010 a za prosinec podle uzávěrky k 29. dubnu 2010. Údaje za rok 2010 jsou zpřesněné za leden a únor k 29. dubnu 2010 a za březen předběžně podle uzávěrky k 29. dubnu 2010. Publikované údaje jsou zpracovávány ze základních jednotek a následně zaokrouhlovány, čímž mohou vznikat rozdíly.

<sup>2</sup> V lednu až březnu 2010 proti lednu až březnu 2009 posílila Kč k EUR v průměru o 6,7 % a k USD v průměru o 13,3 %.

<sup>3</sup> Evropské sdružení volného obchodu

<sup>4</sup> Společenství nezávislých států

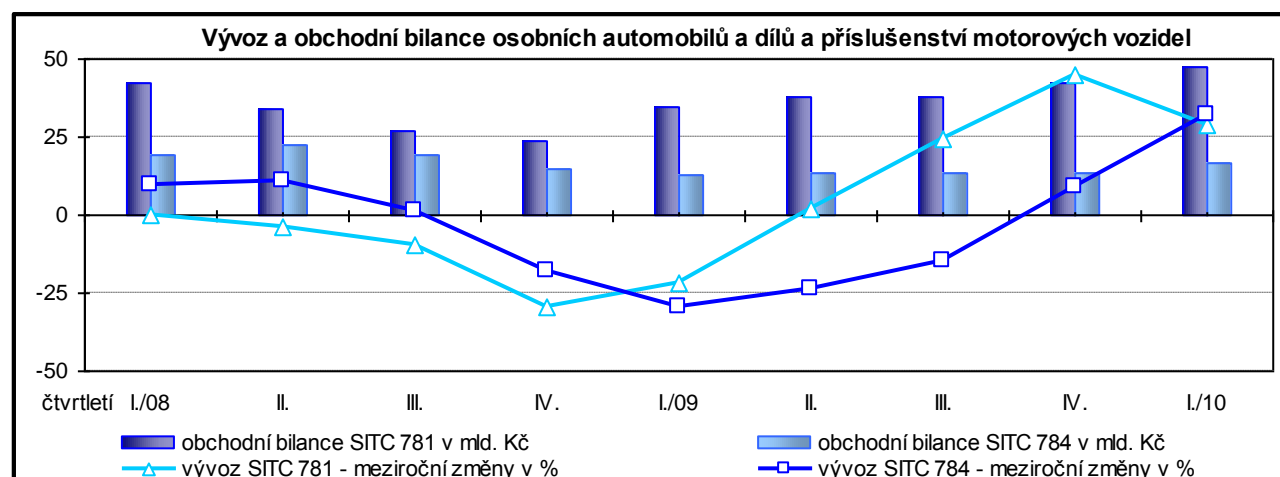
<sup>5</sup> Čína, KLDK, Kuba, Laos, Mongolsko a Vietnam

- ve **zbožové struktuře** zahraničního obchodu se na **celkovém vývozu** zvýšil podíl strojů a dopravních prostředků z 53,0 % na 54,2 %, surovin nepoživatelných a minerálních paliv z 6,2 % na 6,5 % a chemikálií a příbuzných výrobků z 5,9 % na 6,5 %. Pozici oslabily polotovary a materiály z 18,4 % na 17,4 %, průmyslové spotřební zboží a zboží j. n. z 11,9 % na 11,4 % a zemědělské a potravinářské suroviny a výrobky z 4,5 % na 4,1 %. Na **celkovém dovozu** zastoupení posílily stroje a dopravní prostředky z 40,4 % na 41,9 %, polotovary a materiály z 17,6 % na 18,1 %, chemikálie a příbuzné výrobky z 11,0 % na 11,2 %. Úlohu v celkovém dovozu omezily zemědělské a potravinářské suroviny a výrobky z 6,3 % na 5,9 %, suroviny nepoživatelné a minerální paliva z 12,1 % na 12,0 % a průmyslové spotřební zboží a zboží j. n. z 12,7 % na 10,9 %.

**Výsledky zahraničního obchodu v 1. čtvrtletí 2010** byly ovlivněny zejména:

- **zvýšením produkce v odvětvích zpracovatelského průmyslu<sup>6</sup>**. Růst produkce v těchto odvětvích se pozitivně promítl do celkového vývozu. V 1. čtvrtletí 2010 v porovnání s 1. čtvrtletím 2009 vývoz výrobků zpracovatelského průmyslu vzrostl o 11,4 % (55,2 mld. Kč) a jeho podíl na celkovém vývozu se zvýšil na 93,3 % z 92,7 % v 1. čtvrtletí 2009. **Hlavní položkou vývozu výrobků zpracovatelského průmyslu byly stroje a dopravní prostředky**, z nich pak silniční vozidla, elektrická zařízení, přístroje a spotřebiče, výpočetní technika, stroje a zařízení všeobecně užívané v průmyslu a telekomunikační zařízení. Silniční vozidla se v 1. čtvrtletí 2010 podílela na celkovém vývozu 18,3 % (16,0 % v 1. čtvrtletí 2009), z toho osobní automobily 10,0 % a díly a příslušenství motorových vozidel 7,5 %. **Přebytek zahraničního obchodu se silničními vozidly byl v 1. čtvrtletí 2010 ze všech tříd SITC stále nejvyšší (63,9 mld. Kč) a meziročně o 16,5 mld. Kč vyšší. U osobních automobilů kladné saldo meziročně vzrostlo o 12,3 mld. Kč a u dílů a příslušenství motorových vozidel se zvýšilo o 4,0 mld. Kč.**

Osobní automobily (SITC 781) a díly a příslušenství motorových vozidel (SITC 784) - vývoz, obchodní bilance a podíl na celkovém vývozu -								
	Osobní automobily				Díly a příslušenství motorových vozidel			
	vývoz v mld. Kč	meziroční index	podíl v %	bilance v mld. Kč	vývoz v mld. Kč	meziroční index	podíl v %	bilance v mld. Kč
<b>2008</b>								
1. až 4. čtvrtletí	184,8	89,4	7,5	127,3	173,1	100,9	7,0	75,6
<b>2009</b>								
1. čtvrtletí	44,8	78,5	8,6	34,9	32,9	70,8	6,3	12,8
2. čtvrtletí	51,3	102,1	9,7	38,1	37,5	76,5	7,1	13,2
3. čtvrtletí	49,9	124,1	9,5	38,1	35,9	85,4	6,8	13,2
4. čtvrtletí	53,9	144,6	9,6	42,4	38,8	109,1	6,9	13,5
1. až 4. čtvrtletí	199,9	108,2	9,4	153,5	145,1	83,8	6,8	52,7
<b>2010</b>								
1. čtvrtletí	57,7	128,7	10,0	47,2	43,4	132,0	7,5	16,8



Druhý nejvyšší přebytek v zahraničním obchodu se stroji a dopravními prostředky (a současně i v celkovém zahraničním obchodu) zaznamenaly stroje a zařízení všeobecně užívané v průmyslu (14,1 mld. Kč proti 11,0 mld. Kč v 1. čtvrtletí 2009);

<sup>6</sup> Podle Klasifikace produkce CZ-CPA (sekce C - oddíly 10 až 33).

- **nepříznivým vývojem směnných relací**<sup>7</sup>. Podle předběžných údajů klesly v lednu až březnu 2010 proti stejnému období 2009 v průměru vývozní ceny téměř o 7 % a dovozní ceny byly v průměru nižší o více jak 4 %. Směnné relace tak dosáhly záporné hodnoty a měly proto negativní vliv na bilanci zahraničního obchodu v běžných cenách. Lze odhadnout, že za leden až březen 2010 snížily vývozní ceny hodnotu vývozu přibližně o 42 mld. Kč a dovozní ceny hodnotu dovozu téměř o 34 mld. Kč. Negativní vliv cen na výši přebytku obchodní bilance v běžných cenách za leden až březen 2010 činil zhruba 8 mld. Kč;

- **postupným ožíváním světové ekonomiky** a s tím spojeným mírným růstem zahraniční poptávky. Pro český vývoz je nejdůležitější pomalé zotavování německé ekonomiky, která je nejvýznamnějším trhem a do značné míry předurčuje vývoj celkového českého vývozu (v 1. čtvrtletí 2010 bylo na německý trh orientováno 32,0 % z celkového vývozu). V 1. čtvrtletí 2010 se v porovnání s 1. čtvrtletím 2009 zvýšil český vývoz do Německa o 6,3 %;

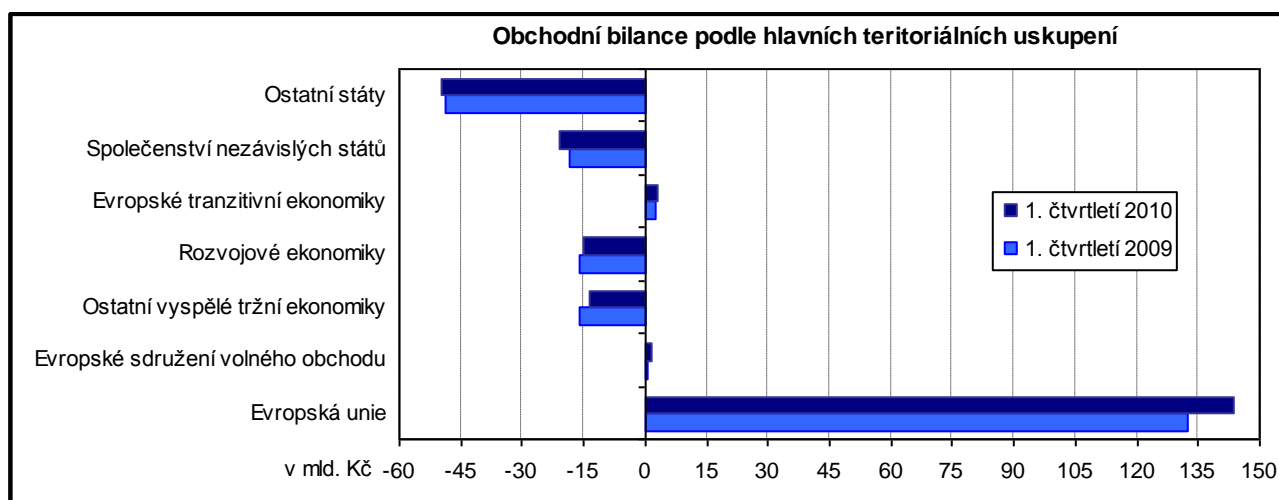
- **slabou domácí (spotřebitelskou i investiční) poptávkou**, která vyvolala omezení dovozu průmyslového spotřebního zboží (meziročně o 6,4 %) a řady strojírenských položek (např. strojírenského zařízení pro určitá odvětví průmyslu o 21,1 % a kovozpracujících strojů o 32,4 %).

Detailnější pohled do **teritoriální struktury** zahraničního obchodu v 1. čtvrtletí 2010<sup>8</sup> ukazuje, že meziročně:

- **vývoz** do států EU se zvýšil o 9,7 % (43,2 mld. Kč) a do států mimo EU o 16,6 % (12,6 mld. Kč). Největší relativní růst zaznamenal vývoz do ostatních států a rozvojových ekonomik, dále pak do ostatních vyspělých tržních ekonomik, států ESVO a SNS; klesl pouze vývoz do evropských tranzitivních ekonomik. Zvýšení vývozu do států EU celkem bylo odrazem vyššího vývozu do všech ostatních států tohoto uskupení výjma Finska, Lotyšska a Portugalska. Největší absolutní navýšení bylo zřejmě u vývozu do Německa (11,0 mld. Kč), dále pak do Itálie (5,8 mld. Kč), Spojeného království (4,1 mld. Kč), Španělska (3,9 mld. Kč), Francie (3,3 mld. Kč) a Slovenska (3,2 mld. Kč). Ze států mimo EU lze uvést zvýšení vývozu do Číny (1,8 mld. Kč), na Ukrajinu (1,2 mld. Kč) a do Spojených států, Japonska a Švýcarska (shodně o 0,6 mld. Kč);

- **dovoz** ze států EU vzrostl o 10,1 % (31,6 mld. Kč) a ze států mimo EU o 6,4 % (11,2 mld. Kč). Nejvýraznější relativní zvýšení bylo zřejmě u dovozu z rozvojových ekonomik a ze SNS, dále pak z ostatních států, států ESVO a z ostatních vyspělých tržních ekonomik; snížil se dovoz z evropských tranzitivních ekonomik. Do navýšení dovozu ze států EU celkem se promítl vyšší dovoz kromě Belgie, Estonska, Itálie, Litvy, Lotyšska, Malt, Slovinska a Švédska ze všech zbývajících států EU. Největší absolutní zvýšení bylo patrné u dovozu z Německa (17,2 mld. Kč), dále pak z Polska (5,4 mld. Kč), Nizozemska (2,0 mld. Kč), Slovenska a Španělska (shodně o 1,9 mld. Kč). Ze států mimo EU vzrostl hlavně dovoz ze Spojených států (3,2 mld. Kč), Číny (3,0 mld. Kč), Ázerbájdžánu a Thajska (shodně o 1,3 mld. Kč). Pokles zaznamenal dovoz z Japonska (3,2 mld. Kč);

- **kladné saldo zahraničního obchodu** bylo vyšší. Přebytek obchodní bilance se státy EU dosáhl 143,8 mld. Kč proti 132,3 mld. Kč v 1. čtvrtletí 2009, schodek zahraničního obchodu se státy mimo EU činil 96,6 mld. Kč v porovnání s 98,0 mld. Kč v 1. čtvrtletí 2009. Nejvyšší pasivum si udržela obchodní bilance s ostatními státy (49,6 mld. Kč), dále pak se SNS (20,7 mld. Kč), rozvojovými ekonomikami (15,1 mld. Kč) a s ostatními vyspělými tržními ekonomikami (13,6 mld. Kč). Evropské tranzitivní ekonomiky a státy ESVO celkový deficit obchodní bilance se státy mimo EU tlumily aktivem ve výši 2,9 mld. Kč a 1,4 mld. Kč.



<sup>7</sup> Indexy cen vývozu a dovozu v ČR jsou publikovány později než údaje o zahraničním obchodu ČR.

<sup>8</sup> Viz údaje v příložené tabulce.

Bilance zahraničního obchodu a její meziroční změny u jednotlivých teritoriálních uskupení byly výsledkem vývoje obchodní bilance s hlavními partnerskými státy. Na celkový přebytek zahraničního obchodu se státy EU mělo v 1. čtvrtletí 2010 značný vliv (98,6 mld. Kč proti 97,2 mld. Kč v 1. čtvrtletí 2009) kladné saldo zahraničního obchodu se čtyřmi státy (Německo, Slovensko, Spojené království a Francie). Z celkového schodku obchodní bilance se státy mimo EU připadl na tři státy (Čína, Rusko a Japonsko) deficit 77,1 mld. Kč v porovnání s 79,2 mld. Kč v 1. čtvrtletí 2009.

Obchodní bilance s vybranými státy							
Státy EU	2009	2010	meziroční změna	Státy mimo EU	2009	2010	meziroční změna
	1. čtvrtletí				1. čtvrtletí		
	v mld. Kč				v mld. Kč		
Německo	51,8	45,6	-6,2	Čína	-47,6	-48,8	-1,2
Slovensko	20,1	21,4	1,3	Rusko	-16,3	-16,7	-0,4
Spojené království	14,1	17,8	3,7	Japonsko	-15,3	-11,6	3,7
Francie	11,2	13,8	2,6	Thajsko	-4,9	-6,1	-1,2
Rakousko	6,9	8,4	1,5	Korea	-4,9	-6,1	-1,2
Itálie	2,1	8,1	6,0	Spojené státy	-2,5	-5,0	-2,5
Belgie	4,3	6,7	2,4	Tchaj-wan	-4,2	-4,5	-0,3
Španělsko	2,5	4,6	2,1	Singapur	-2,9	-4,3	-1,4
Švédsko	3,5	4,6	1,1	Ázerbájdžán	-3,0	-4,2	-1,2
Nizozemsko	4,1	4,4	0,3	Malajsie	-4,0	-4,2	-0,2
Rumunsko	2,9	2,8	-0,1	Norsko	-1,7	-3,8	-2,1
Bulharsko	1,5	1,6	0,1	Kazachstán	-0,9	-1,8	-0,9
Maďarsko	2,4	1,3	-1,1	Indonésie	-1,0	-1,0	0,0
Řecko	1,1	1,2	0,1	Vietnam	-1,3	-0,8	0,5
Finsko	2,0	1,2	-0,8	Kostarika	-0,2	-0,6	-0,4
Dánsko	0,4	1,1	0,7	Kanada	-0,4	-0,3	0,1
Slovinsko	0,5	1,0	0,5	Bangladéš	-0,4	-0,3	0,1
Litva	0,9	0,9	0,0	Švýcarsko	2,5	3,5	1,0
Lotyšsko	0,5	0,5	0,0	Spojené arabské emiráty	2,3	2,3	0,0
Estonsko	0,4	0,5	0,1	Saúdská Arábie	0,9	1,8	0,9
Kypr	0,1	0,3	0,2	Chorvatsko	1,7	1,3	-0,4
Portugalsko	0,9	0,2	-0,7	Írák	0,2	1,2	1,0
Polsko	1,0	-1,3	-2,3	Hongkong	1,0	1,1	0,1
Irsko	-2,6	-2,7	-0,1	Brazílie	-0,9	0,9	1,8
Uvedené státy celkem	132,6	144,0	11,4	Uvedené státy celkem	-103,8	-108,0	-4,2

**Zbožová struktura** zahraničního obchodu se v 1. čtvrtletí 2010 vyznačovala růstem vývozu i dovozu převažující většiny tříd SITC. V porovnání s 1. čtvrtletím 2009 zaznamenaly v 1. čtvrtletí 2010:

- **stroje a dopravní prostředky** růst vývozu o 13,3 % (36,8 mld. Kč) a dovozu o 13,0 % (25,6 mld. Kč). Zvýšení hodnoty vývozu i dovozu bylo ze všech tříd SITC největší a výrazně proto ovlivnilo celkový růst zahraničního obchodu. Přebytek zahraničního obchodu se stroji a dopravními prostředky dosáhl 90,8 mld. Kč proti 79,6 mld. Kč v 1. čtvrtletí 2009 (se státy EU 132,0 mld. Kč v porovnání se 118,2 mld. Kč v 1. čtvrtletí 2009). Aktivní obchodní bilanci zaznamenaly s výjimkou ostatních dopravních a přepravních prostředků všechny ostatní strojírenské skupiny. Nejvyšší aktivní saldo bylo patrné u silničních vozidel, dále pak u strojů a zařízení všeobecně užívaných v průmyslu, strojního zařízení pro určitá odvětví průmyslu, kancelářských strojů a zařízení k automatizovanému zpracování dat a zařízení pro telekomunikace a pro záznam a reprodukci zvuku;

- **polotovary a materiály** zvýšení vývozu o 4,3 % (4,1 mld. Kč) a dovozu o 12,1 % (10,4 mld. Kč). Kladné saldo zahraničního obchodu s uvedenými výrobky kleslo na 4,1 mld. Kč z 10,4 mld. Kč v 1. čtvrtletí 2009. Zhoršení obchodní bilance ovlivnil především vyšší deficit obchodu s neželeznými kovy o 2,4 mld. Kč a se železem a ocelí o 1,1 mld. Kč a nižší přebytek obchodu s kovovými výrobky o 2,9 mld. Kč;

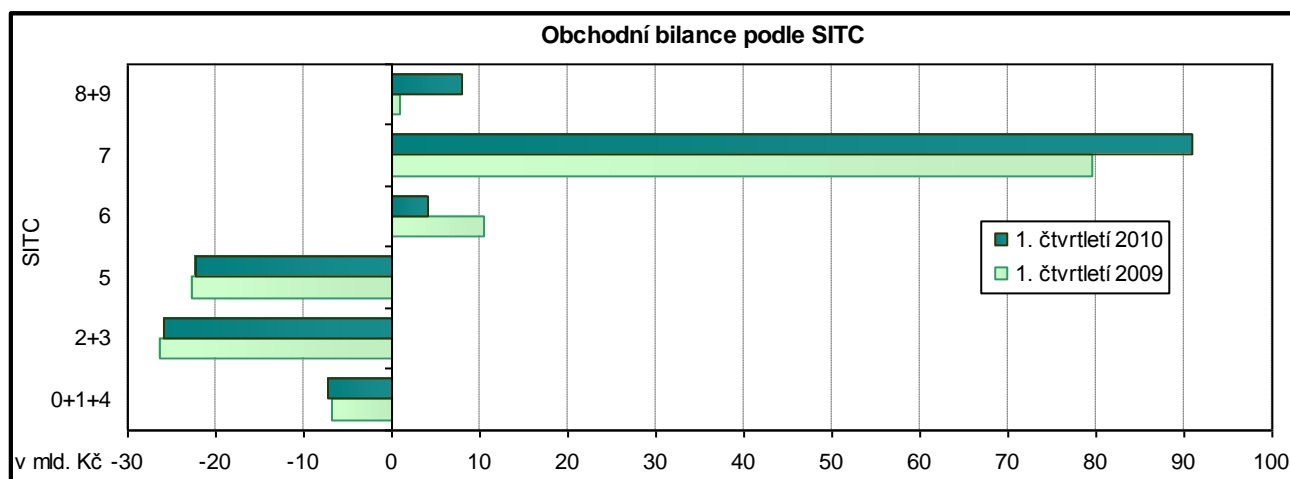
- **průmyslové spotřební zboží a zboží j. n.** růst vývozu o 5,5 % (3,5 mld. Kč) a pokles dovozu o 6,6 % (4,1 mld. Kč). Přebytek zahraničního obchodu se tak proti 1. čtvrtletí 2009 navýšil o 7,5 mld. Kč. Meziročně vyšší aktivum obchodní bilance o 3,1 mld. Kč zaznamenaly různé výrobky a o 2,4 mld. Kč nábytek a jeho díly. Schodek klesl u obchodu s oděvními výrobky a doplňky o 1,0 mld. Kč a u obchodu s obuví o 0,8 mld. Kč, pasivum se naopak prohloubilo u obchodu s odbornými, vědeckými a řídicími přístroji a zařízeními o 0,6 mld. Kč;

- **chemikálie a příbuzné výrobky** navýšení vývozu o 20,7 % (6,4 mld. Kč) a dovozu o 11,0 % (5,9 mld. Kč). Záporné saldo obchodu s těmito výrobky bylo druhé nejvyšší mezi všemi třídami SITC (22,2 mld. Kč proti 22,7 mld. Kč v 1. čtvrtletí 2009). Přetrvával vysoký schodek obchodu s léčivy a farmaceutickými výrobky, i když se meziročně poněkud snížil o 0,9 mld. Kč. Deficit vzrostl u obchodu s plasty v prvotní formě o 1,4 mld. Kč a s plastickými hmotami v neprvotních formách o 0,5 mld. Kč, s chemickými prostředky a výrobky pasivum kleslo o 0,6 mld. Kč;

- **suroviny nepoživatelné a minerální paliva** růst vývozu o 15,6 % (5,1 mld. Kč) a dovozu o 7,8 % (4,6 mld. Kč). Schodek obchodu s uvedenými výrobky se meziročně poněkud snížil o 0,5 mld. Kč, byl však mezi všemi třídami SITC stále nejvyšším (25,9 mld. Kč). Vlivem nižšího dovozu o 12,8 % došlo k poklesu záporného salda obchodu s topným plynem, zemním i průmyslově vyráběným o 3,3 mld. Kč (samotný dovoz zemního plynu vzrostl naturálně téměř o dvě pětiny, hodnotově však klesl o 13,4 %). Pasivum o 3,7 mld. Kč vzrostlo u obchodu s ropou, ropnými výrobky a příbuznými materiály, neboť dovoz této položky byl meziročně vyšší o 27,7 % (samotný dovoz ropy se snížil naturálně o 10,5 %, hodnotově ale vzrostl o 33,5%). Na bilanci obchodu se surovinami nepoživatelnými a minerálními palivy mělo příznivý vliv zvýšení kladného salda obchodu s uhlím, koksem a briketami o 1,0 mld. Kč a s rudami kovů a kovovým odpadem o 2,3 mld. Kč;

- **zemědělské a potravinářské suroviny a výrobky** snížení vývozu o 0,3 % (0,1 mld. Kč) a růst dovozu o 1,2 % (0,4 mld. Kč). Deficit obchodní bilance s uvedenými výrobky byl meziročně vyšší o 0,4 mld. Kč. Meziročně vyšší schodek zaznamenal obchod se zeleninou a ovocem o 0,2 mld. Kč a s masem a masnými výrobky o 0,3 mld. Kč. Přebytek obchodu s obilovinami a obilnými výrobky klesl o 1,4 mld. Kč a s tabákem a tabákovými výrobky se zvýšil o 0,3 mld. Kč.

Skupiny SITC s největším vlivem na obchodní bilanci v 1. čtvrtletí 2010			
pozitivní vliv		negativní vliv	
skupiny SITC	v mld. Kč	skupiny SITC	v mld. Kč
78-silniční vozidla	63,9	33-ropa, ropné výrobky a příbuzné materiály	-20,4
74-stroje a zařízení všeob. užívané v průmyslu	14,1	34-topný plyn, zemní i průmyslově vyráběný	-15,8
69-kovové výrobky	6,4	54-léčiva a farmaceutické výrobky	-10,9
89-různé výrobky j.n.	5,8	68-neželezné kovy	-8,3
62-výrobky z pryže	5,2	05-zelenina a ovoce	-5,0
82-nábytek a jeho díly, žíněnky, matrace	5,2	57-plasty v prvotní formě	-3,9
72-strojní zařízení pro určitá odvětví průmyslu	4,5	67-železo a ocel	-3,5
66-výrobky z nekovových nerostů	4,3	01-maso a masné výrobky	-3,0
32-uhlí, koks a brikety	3,7	59-chemické prostředky a výrobky j. n.	-2,9
75-kancelářské stroje a zař. k aut. zprac. dat	3,2	58-plastické hmoty v neprvotních formách	-2,7
76-zařízení pro telekomunikace a pro záznam	2,9	84-oděvní výrobky a doplňky	-1,8
28-rudy kovů a kovový odpad	2,9	79-ostatní dopravní a přepravní prostředky	-1,8
35-elektrický proud	2,8	53-barviva, třísloviny a pigmenty	-1,7
77-elektrická zařízení, přístroje a spotřebiče	2,4	23-surový kaučuk (včetně syntetického)	-1,5
24-korek a dřevo	2,3	64-papír, lepenka a výrobky z nich	-1,5
81-montované budovy, sanitární výrobky	2,0	87-odborné, vědecké a řídicí přístroje	-1,4
63-výrobky z korku a dřeva (kromě nábytku)	1,7	85-obuv	-1,3
73-kovozpracující stroje	1,6	29-suroviny živočišného a rostlinného původu	-1,2
25-vláknina a sběrový papír	1,1	07-káva, čaj, kakao, koření a výrobky z nich	-1,1
04-obiloviny a obilné výrobky	1,1	52-anorganické chemikálie	-1,0
Uvedené skupiny SITC celkem	137,1	Uvedené skupiny SITC celkem	-90,7



*Třídy SITC, rev. 4*

0+1+4 *zemědělské a potravinářské suroviny a výrobky*  
 2+3 *suroviny nepoživatelné a minerální paliva*  
 5 *chemikálie a příbuzné výrobky*

*Třídy SITC, rev. 4*

6 *polotovary a materiály*  
 7 *stroje a dopravní prostředky*  
 8+9 *průmyslové spotřební zboží a zboží j. n.*

o - o - o

Údaje o **zahraničním obchodu států EU** jsou zatím k dispozici pouze za leden 2010. Eurostat data zveřejnil 16. dubna 2010. V lednu 2010 vzrostl na bázi EUR meziročně v průměru vývoz EU27 o 3,2 % a dovoz EU27 o 1,3 %. Vývoz EU15 a 12 nových členských států EU byl meziročně v průměru vyšší o 2,3 % a 11,6 % a dovoz těchto států meziročně v průměru vzrostl o 1,2 % a 2,7 %. V porovnání se stejným obdobím 2009 zaznamenalo meziroční snížení vývozu 8 států EU a dovozu 12 států EU (v obou případech např. Německo a Rakousko). Česká republika se meziročním zvýšením vývozu i dovozu pohybovala nad úrovní meziročního růstu vývozu i dovozu států EU jako celku, států EU15 i nových členských států EU. Zastoupení 12 nových členských států EU na celkovém vývozu EU v lednu 2010 posílilo na 11,1 % z 10,3 % v lednu 2009 a na celkovém dovozu EU podíl těchto států se v lednu 2010 zvýšil též na 11,1 % proti 10,9 % ve stejném období 2009. V lednu 2010 schodek obchodní bilance u EU27 dosáhl celkově 12,8 mld. EUR proti 17,3 mld. EUR v lednu 2009, u EU15 ve stejných obdobích 11,6 mld. EUR a 13,9 mld. EUR a u 12 nových členských států EU 1,2 mld. EUR a 3,4 mld. EUR. Česká republika (stejně jako sedm dalších států EU) vykázala v lednu 2010 přebytek obchodní bilance (0,5 mld. EUR). Z nových členských států EU skončila v uvedeném období aktivem ještě obchodní bilance Maďarska (0,3 mld. EUR).

**Zahraníční obchod podle SITC, rev. 4**  
(indexy 1. čtvrtletí 2010 proti 1. čtvrtletí 2009)

VÝVOZ	Celkem	Potraviný a živé zvířata	Nápoje a tabák	Suroviny nepožitelné, s výjimkou paliv	Minerální paliva, maziva a příbuzné materiály	Živočišné a rostlinné oleje, tuky a vosky	Chemikálie a příbuzné výrobky, j.n.	Tržní výrobky tříděné hlavně podle materiálu	Stroje a dopravní prostředky	Průmyslové spotřební zboží	Komodity a předměty obchodu, j.n.
	0-9	0	1	2	3	4	5	6	7	8	9
<b>Celkem</b>	110,7	94,1	119,0	142,6	100,1	195,8	120,7	104,3	113,3	105,5	112,2
<b>vyspělé tržní ekonomiky</b>	109,9	92,7	118,4	142,0	98,4	196,9	121,0	103,8	112,6	104,9	112,1
<i>v tom: EU</i>	109,7	92,4	121,0	141,8	98,4	198,5	120,4	103,1	112,5	104,8	108,3
<i>z toho: Německo</i>	106,3	71,7	68,1	162,7	85,6	59,6	126,3	107,4	105,8	109,9	90,9
<i>Slovensko</i>	107,2	102,6	140,7	177,9	112,4	203,8	110,8	94,5	109,4	99,5	121,3
<i>ESVO</i>	109,7	69,1	46,1	168,4	126,0	7,0	135,8	101,4	110,4	109,6	143,7
<i>ostatní VTE</i>	115,8	111,9	85,2	135,0	112,3	0,1	126,5	119,9	115,8	103,8	85,2
<b>rozvojové ekonomiky</b>	124,8	127,0	64,3	113,2	99,3	.	121,6	108,4	130,8	131,2	114,4
<b>evropské tranzitivní ekonomiky</b>	99,0	85,1	110,0	142,4	482,8	209,7	102,2	80,4	95,8	76,2	.
<b>Společenství nezávislých států</b>	107,8	144,1	132,6	83,2	92,1	305,4	123,7	109,9	103,2	105,8	.
<i>z toho: Rusko</i>	101,5	94,8	119,9	80,6	64,9	295,8	118,4	111,4	96,7	103,8	.
<i>ostatní<sup>1)</sup></i>	165,4	170,3	5 x	264,3	212,7	.	115,7	187,3	177,0	88,6	.
<i>z toho: Čína</i>	157,4	139,6	15 x	262,9	213,6	.	111,2	196,8	164,1	83,3	.
<b>nespecifikováno</b>	132,4	161,9	.	408,6	120,9	.	21 x	176,9	121,2	131,2	86 x

DOVOZ	Celkem	Potraviný a živé zvířata	Nápoje a tabák	Suroviny nepožitelné, s výjimkou paliv	Minerální paliva, maziva a příbuzné materiály	Živočišné a rostlinné oleje, tuky a vosky	Chemikálie a příbuzné výrobky, j.n.	Tržní výrobky tříděné hlavně podle materiálu	Stroje a dopravní prostředky	Průmyslové spotřební zboží	Komodity a předměty obchodu, j.n.
	0-9	0	1	2	3	4	5	6	7	8	9
<b>Celkem</b>	108,8	100,7	114,0	131,2	103,0	83,0	111,0	112,1	113,0	93,6	78,9
<b>vyspělé tržní ekonomiky</b>	109,0	100,9	112,2	121,5	100,2	80,7	110,1	113,4	111,5	98,8	75,6
<i>v tom: EU</i>	110,1	100,6	109,9	123,4	98,4	80,7	112,1	113,6	113,4	98,7	93,7
<i>z toho: Německo</i>	114,0	99,5	107,0	123,6	103,7	59,8	117,2	113,0	120,0	101,3	53,9
<i>Slovensko</i>	107,7	95,0	127,8	113,7	92,4	163,0	123,3	119,2	104,0	94,8	91,2
<i>ESVO</i>	104,5	107,6	223,9	150,2	115,3	169,7	78,6	129,5	104,6	105,8	34,9
<i>ostatní VTE</i>	101,5	105,3	146,5	106,4	9,0	79,7	106,4	103,1	102,1	98,2	7 x
<b>rozvojové ekonomiky</b>	111,1	100,5	140,5	111,3	77,3	389,5	146,4	103,4	113,8	100,7	.
<b>evropské tranzitivní ekonomiky</b>	89,4	72,1	91,2	107,9	158 x	.	253,8	143,0	17,8	82,0	.
<b>Společenství nezávislých států</b>	110,2	121,3	171,4	203,5	103,8	138,4	136,0	103,4	170,3	115,7	.
<i>z toho: Rusko</i>	101,8	99,6	199,3	196,9	95,7	34,4	196,7	122,8	197,6	113,2	.
<i>ostatní<sup>1)</sup></i>	105,4	94,6	119,0	113,5	47,0	3,9	90,7	92,4	120,7	75,8	40,7
<i>z toho: Čína</i>	105,9	99,7	156,1	104,4	47,0	1,9	104,7	93,1	120,7	74,7	40,7
<b>nespecifikováno</b>	115,1	380,2	.	72,8	171,2	.	108,8	160,3	89,5	89,6	84,7

<sup>1)</sup> Čína, KLDLR, Kuba, Laos, Mongolsko, Vietnam.