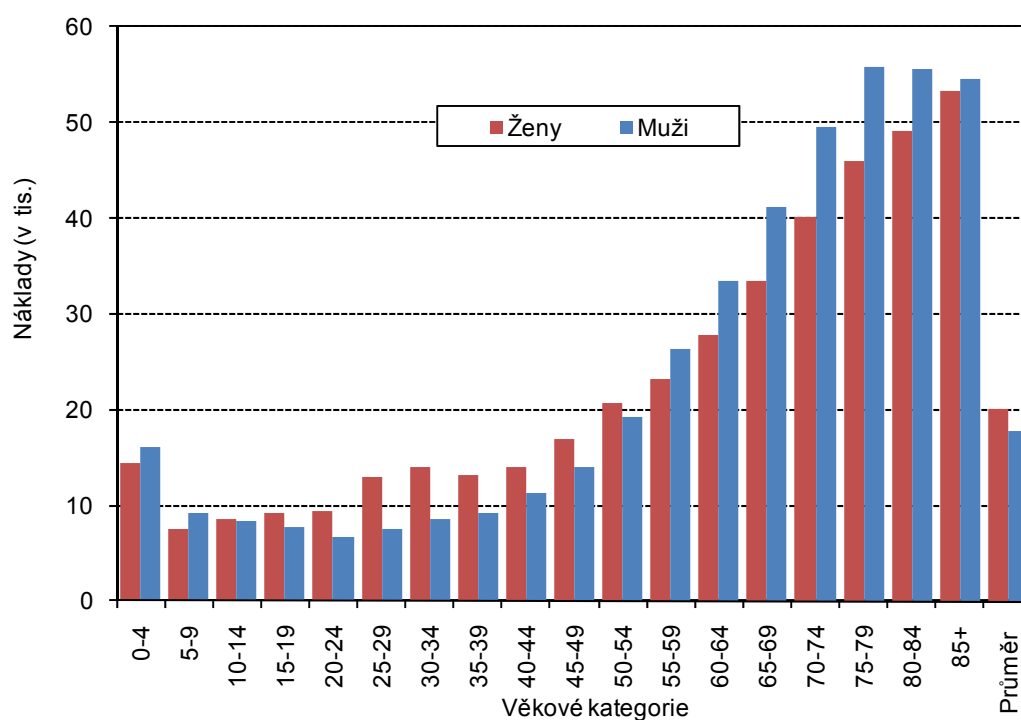


## 2.2. Náklady na zdravotní péči seniorů

Graf 11:

Náklady na jednoho pojištěnce (v Kč) v roce 2008 (Zdroj: ČSÚ)



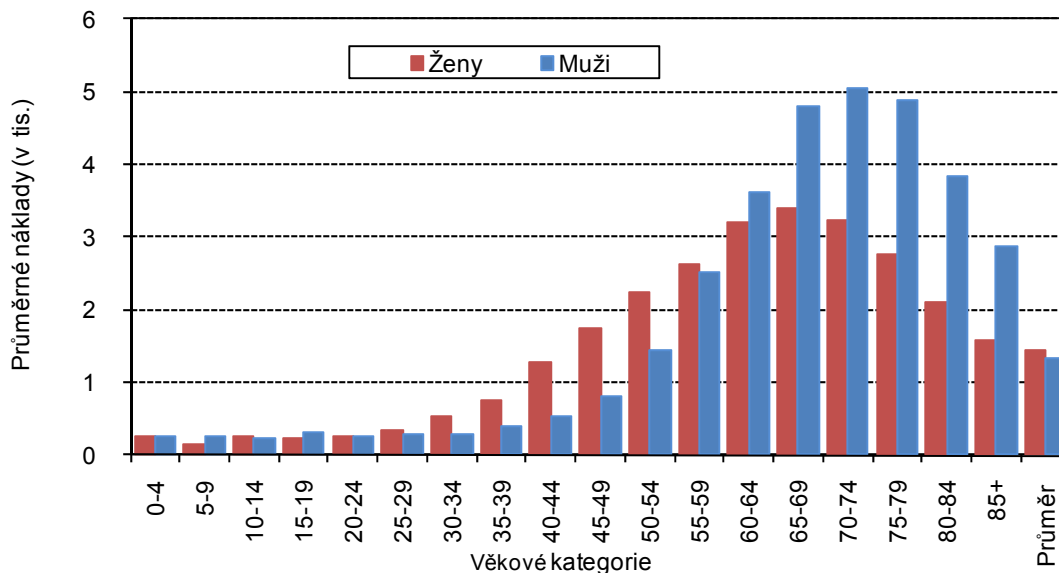
Náklady na jednoho pojištěnce jsou v případě žen v průměru o něco vyšší, než je tomu u mužů. Ženy seniorky se tedy nejen dožívají vyššího věku než muži, ale i náklady na jejich léčbu jsou vyšší.

Od 25 do 54 let věku jsou vyšší náklady na jednu pojištěnou ženu než na jednoho pojištěného muže. Od věku 55 let nastává trend opačný.

Nejvyšší průměrné náklady na jednoho pojištěnce (bez ohledu na pohlaví) byly zjištěny ve věku nad 75 let.

Graf 12:

**Průměrné náklady na léčení novotvarů (v Kč) na jednoho pojištěnce  
v roce 2008 (Zdroj: ČSÚ)**



Průměrné náklady na léčení novotvarů začínají výrazněji růst po 39. roce věku u žen a 54. roce u mužů.

Od 25 do 59 let věku jsou průměrné náklady na léčbu novotvarů žen vyšší, než je tomu u mužů, od 60 let věku je patrný trend opačný. Průměrné náklady na léčbu novotvarů mužů převažovaly nad náklady při léčbě žen.

Nejvyšší průměrné náklady na léčbu novotvarů byly zjištěny v případě žen ve věku 65-69 let, u mužů pak ve věkové kategorii 70-74 let.

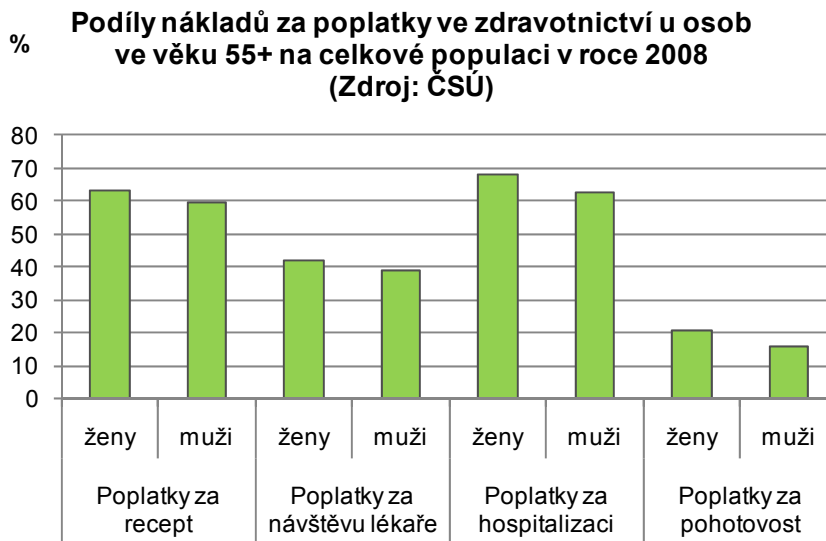
**Tabulka 16: Výdaje na regulační poplatky podle věku a pohlaví (v tisících Kč) v roce 2008 (Zdroj: ČSÚ)**

Věk	Poplatky za recept		Poplatky za návštěvu lékaře		Poplatky za hospitalizaci		Poplatky za pohotovost	
	Muži	Ženy	Muži	Ženy	Muži	Ženy	Muži	Ženy
0-4	46 340	40 718	47 306	40 222	28 118	23 027	12 244	10 121
5-9	23 744	20 310	35 999	31 832	9 940	7 959	7 020	5 965
10-14	18 210	17 895	33 151	34 029	9 540	9 371	5 011	4 162
15-19	20 637	31 564	38 070	52 013	9 604	12 111	6 336	5 984
20-24	18 916	33 709	34 412	48 983	10 216	13 721	7 861	7 481
25-29	24 825	43 441	39 422	56 696	12 398	24 242	8 272	7 439
30-34	35 002	56 979	48 884	70 288	16 017	27 791	9 014	7 926
35-39	34 632	51 669	41 935	61 166	15 808	17 915	6 771	5 709
40-44	40 751	57 895	42 468	62 706	18 301	18 848	5 673	4 761
45-49	48 602	68 085	42 996	64 823	22 432	22 420	4 505	3 947
50-54	78 258	107 221	57 779	86 623	37 171	35 588	4 642	4 512
55-59	109 972	136 446	69 218	91 527	52 145	42 963	4 194	4 251
60-64	126 604	158 258	67 738	89 253	58 818	51 212	3 442	3 633
65-69	102 237	143 267	51 248	72 911	50 755	53 240	2 197	2 600
70-74	85 497	137 019	41 191	63 235	45 898	61 285	1 589	2 222
75-79	80 355	149 576	36 861	61 140	49 345	85 509	1 512	2 353
80-84	51 006	116 925	21 386	39 881	36 723	89 010	1 069	1 897
85+	24 419	70 180	9 146	19 329	21 650	75 010	621	1 207
<b>Celkem</b>	<b>970 005</b>	<b>1 441 156</b>	<b>759 210</b>	<b>1 046 656</b>	<b>504 878</b>	<b>671 220</b>	<b>91 974</b>	<b>86 171</b>
<b>Celkový součet</b>	<b>2 411 161</b>		<b>1 805 866</b>		<b>1 176 098</b>		<b>178 145</b>	

V roce 2009 vydali muži i ženy nejvíce peněz z celkového objemu převyšujícího 5,5 miliard Kč na poplatky za recept (více jak 43 %). Následovaly poplatky za návštěvu lékaře, dále poplatky za hospitalizaci a nakonec poplatky za pohotovost.

Jedině na poplatcích za pohotovost vynaložili muži více peněz, než ženy. V případě poplatků za recept vydali do 14 let věku více peněz muži, od 15. roku života jsou vyšší výdaje za recept na straně žen, výrazné rozdíly jsou pak patrné od 75 let věku. Obdobná situace je v případě poplatku za návštěvu lékaře. Jinak tomu je u poplatků za hospitalizaci, kde ve věku 50-64 let mají vyšší výdaje muži, než ženy.

**Graf 13:**



Z celkových nákladů na poplatky za zdravotní péči zaplatily osoby ve věku 55 a více let v roce 2009 více jak padesát (54,4) procent. U žen byl zjištěn tento podíl o více jak 4 procentní body vyšší (56,2 %) než u mužů (51,9 %).

Nejvyšší podíly nákladů osob ve věku 55 a více let z celkových nákladů na populaci ČR (přes 60 % jak u žen, tak u mužů) byly v případě poplatků za hospitalizaci. Osoby ve věku 55 a více let také vynaložily 60 % celkových poplatků za recept. Nižší podíly pak zaznamenaly u poplatků za návštěvu lékaře, nejnižší (kolem 20 %) u poplatků za pohotovost.