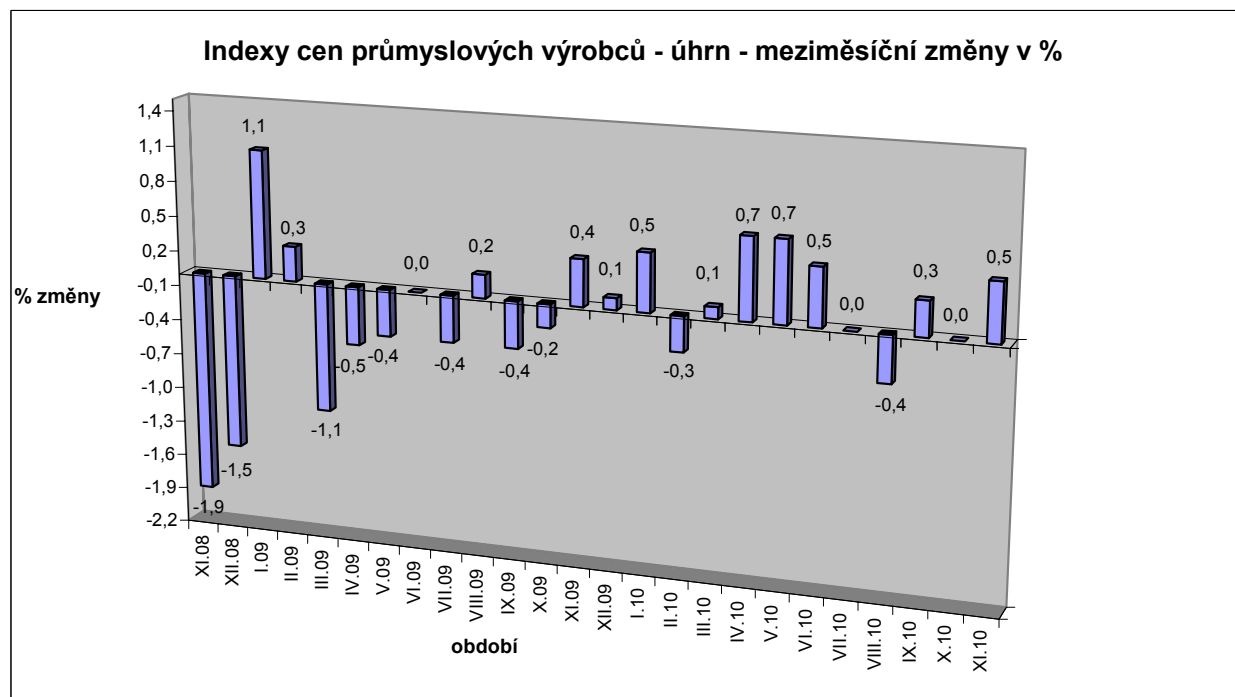


# Vývoj cen průmyslových výrobců v listopadu 2010

## Meziměsíční srovnání:

Ceny průmyslových výrobců meziměsíčně vzrostly o 0,5 % (v říjnu se nezměnily).



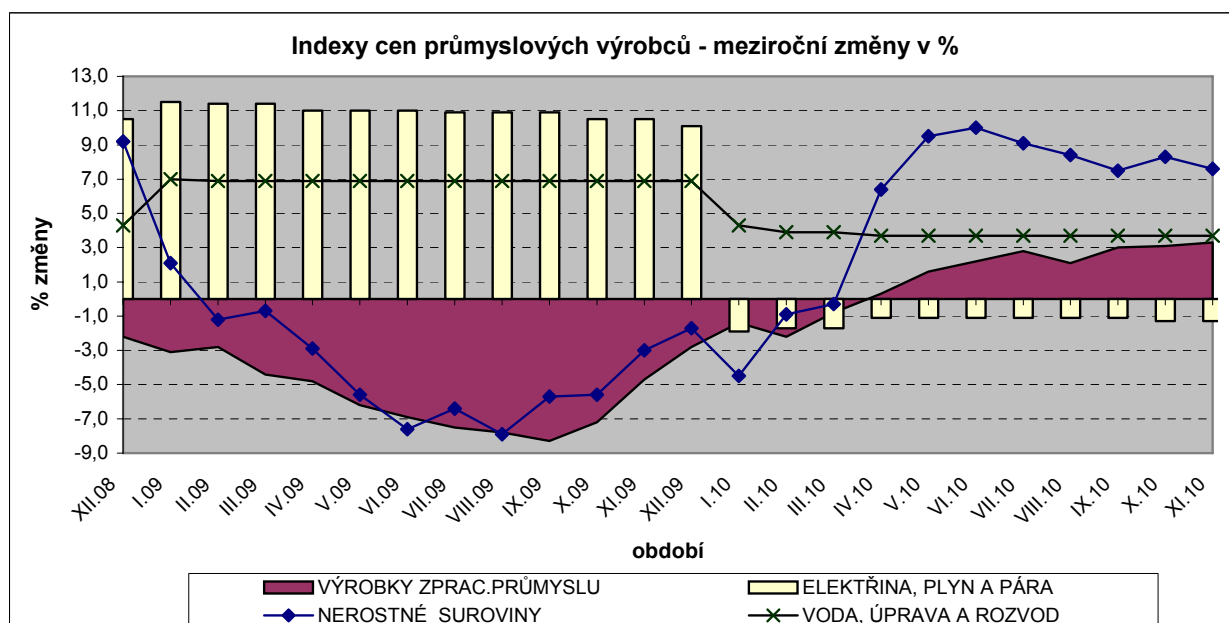
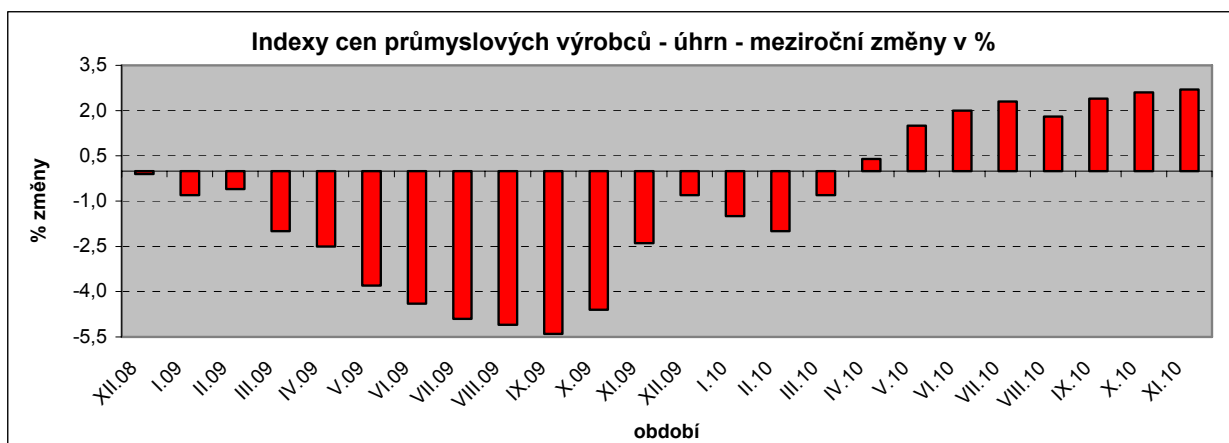
Největší vliv na růst celkového indexu měly stoupající ceny potravinářských výrobků o 0,8 %, a to především ceny pekařských výrobků o 3,7 % a mlýnských a škrobářenských výrobků o 4,6 %. Ceny koksů a rafinovaných ropných produktů stouply o 2,0 % a chemických látek a výrobků o 1,5 %. Pouze v odvětví dřeva, papíru a tisku došlo k poklesu cen o 0,1 %, a to zejména ceny buničiny, papíru a lepenky o 1,2 %, naopak ceny dřeva vzrostly o 0,4 %.

Vybraná odvětví, která nejvíce ovlivnila výši celkového meziměsíčního indexu:

Odvětví	rozklad vlivu v p.b.	změny ICPV v %
<b>ÚHRN</b>	<b>0,5</b>	<b>0,5</b>
Potravinářské výrobky a nápoje, tabák	0,2	0,8
Koks, rafinované ropné výrobky	0,1	2,0
Chemické látky a výrobky	0,1	1,5
Pryžové a plastové výrobky	0,1	0,6
Dřevo, papír, tisk	0,0	-0,1

## Meziroční srovnání:

Ceny průmyslových výrobců meziročně stouply o 2,7 % (v říjnu o 2,6 %).



Jedná se o nejvyšší růst za posledních 25 měsíců. Výrazně rostly ceny koksů a rafinovaných ropných produktů o 19,6 %, chemických látek a výrobků o 12,4 % a obecných kovů a kovodělných výrobků o 9,5 %. Ceny potravinářských výrobků stouply o 1,3 %. Významněji klesly ceny dopravních prostředků o 3,8 %.

Vybraná odvětví, která nejvíce ovlivnila výši celkového meziročního indexu:

Odvětví	rozklad vlivu v p.b.	změny ICPV v %
<b>ÚHRN</b>	<b>2,7</b>	<b>2,7</b>
Obecné kovy, kovodělné výrobky	1,2	9,5
Koks, rafinované ropné výrobky	1,0	19,6
Chemické látky a výrobky	0,5	12,4
Nerostné suroviny	0,3	7,6
Potravinářské výrobky a nápoje, tabák	0,2	1,3
Dopravní prostředky	-0,3	-3,8
Elektřina, plyn, pára	-0,2	-1,3
Přezhové a plastové výrobky	-0,1	-0,9

Při hodnocení podle hlavních průmyslových skupin meziročně nejvíce stouply ceny meziproductů o 6,0 %, nejvíce klesly ceny výrobků investiční povahy o 1,4 %.

**Klouzavý průměr** úhrnného indexu cen průmyslových výrobců (tj.podíl průměru bazických indexů za posledních 12 měsíců k předchozím 12 měsícům) byl v listopadu 100,9 %.