

4. Mezikrajské srovnání městského a venkovského prostoru

Pro účely porovnání venkova a jeho vyčíslitelných charakteristik na úrovni celé České republiky bylo nutné zvolit dostatečně jednoduché vymezení jednotné pro všechny kraje. Toto společné vymezení se liší od vymezení zvoleného pro daný kraj v kapitole 2, které by mělo lépe odpovídat místním podmínkám. Jednotné vymezení venkova využitě v této kapitole pro porovnání krajů bylo stanoveno následovně:

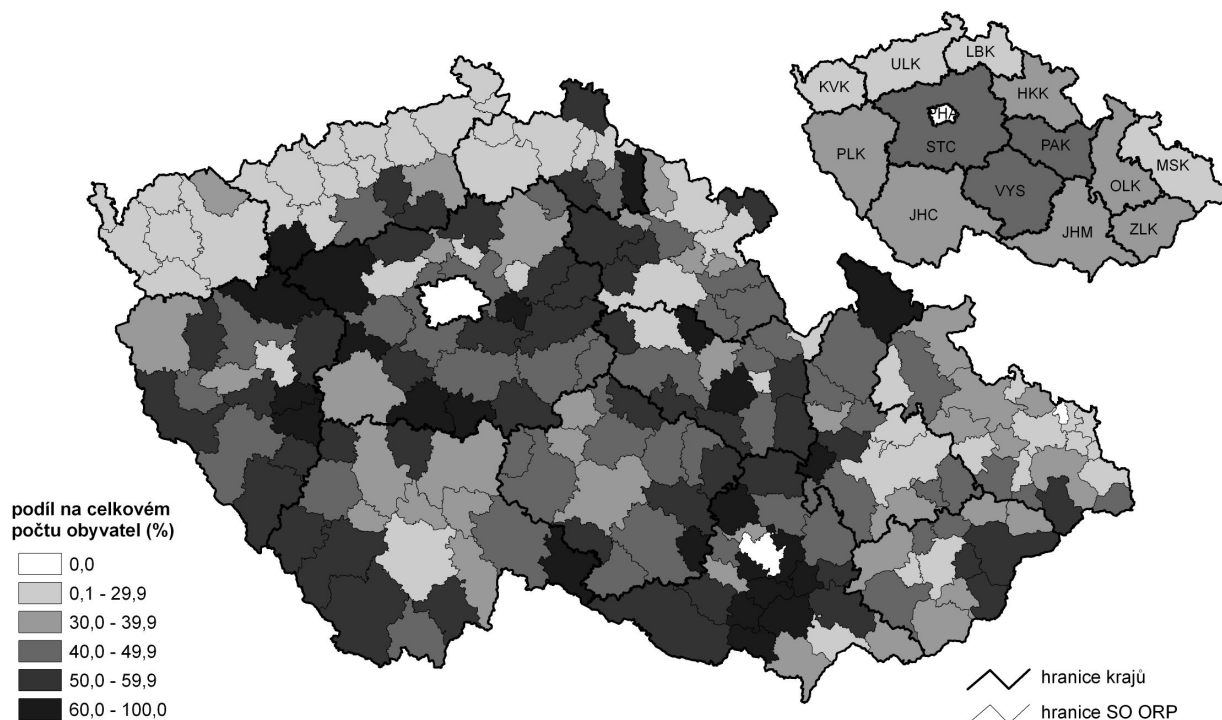
Venkovským prostorem jsou všechny obce s velikostí do 2 000 obyvatel a dále obce s velikostí do 3 000 obyvatel, které mají hustotu zalidnění menší než 150 obyvatel/km², pokud nejsou sídlem alespoň správního obvodu obce s rozšířenou působností.

Hraniční počty obyvatel byly vzhledem k četným výkyvům spočteny jako průměrný počet obyvatel k 31. 12. z let 2003 až 2007; hustota zalidnění, která je stabilnější, byla vypočtena k 31. 12. 2007¹⁾. Postup sestavování tohoto vymezení a jeho zdůvodnění je uvedeno v kapitole 1.5.

Základní charakteristiky venkovského prostoru podle jednotného vymezení k 31. 12. 2008

	Počet obcí	Podíl z úhrnu kraje (%)				Počet obcí	Podíl z úhrnu kraje (%)		
		obce	počet obyvatel	výměra			obce	počet obyvatel	výměra
Česká republika	5 734	91,8	29,8	78,8	Liberecký	189	87,9	27,5	74,8
v tom kraje:					Královéhradecký	414	92,4	35,7	80,3
Hl. m. Praha	-	-	-	-	Pardubický	423	93,8	40,6	82,2
Středočeský	1 069	93,3	45,2	85,0	Vysočina	677	96,2	44,2	82,2
Jihočeský	587	94,2	39,5	84,1	Jihomoravský	612	90,9	34,1	75,6
Plzeňský	467	93,2	36,4	85,0	Olomoucký	365	91,7	39,8	80,4
Karlovarský	111	84,1	24,6	72,0	Zlínský	269	88,5	37,0	72,3
Ústecký	311	87,9	22,0	75,0	Moravskoslezský	240	80,3	17,7	64,5

8. Podíl obyvatel venkovského prostoru podle SO ORP k 31. 12. 2008



V následující části jsou na základě dostupných dat popsány charakteristiky venkovského prostoru v mezikrajském srovnání z oblasti území, sídelní struktury a dostupnosti, demografie, ekonomiky, trhu práce, bydlení, bytové výstavby, občanské a technické vybavenosti.

¹⁾ Postupně došlo u několika obcí k nárůstu počtu obyvatel a změně hustoty zalidnění. K 31. 12. 2008 na základě bilance obyvatelstva a územní struktury by dalších 15 obcí splňovalo podmínky pro začlenění z prostoru venkovského do městského. Jde především o obce s rychlou suburbanizační tendencí v zázemí největších měst (Praha, Brno, Plzeň).

4.1. Území, sídelní struktura, dostupnost

Charakter území a sídelní struktura městského a venkovského prostoru (a také rozdíly mezi nimi) jsou do značné míry dány samotnými kritérii, pomocí nichž byly oba tyto prostory vymezeny. Počty obcí a prostorové rozmístění obyvatel jsou v této kapitole základními informačními zdroji. Pro podrobnější popis území jsou dále využity údaje o půdním fondu, které ČSÚ přebírá od Českého úřadu zeměměřického a katastrálního, a kapitola je doplněna i o mezikrajské srovnání časové dostupnosti sídel správních obvodů obcí s rozšířenou působností a krajských měst (byla stanovena pomocí mapového serveru na základě optimalizovaného nastavení jízdy automobilem).

Územní strukturu České republiky tvořilo k 31. 12. 2008 celkově 6 249 obcí. Na základě zvolené varianty více než 90 % obcí připadalo do venkovského prostoru a zabíralo přes tři čtvrtiny z rozlohy celého státu (79 %). V tomto prostoru žilo ovšem pouze 30 % z celkové populace. Mezi regiony s největším podílem obcí venkovského typu na celkovém počtu v kraji patří Vysočina, Jihočeský a Pardubický kraj. Naopak nejvyšší podíl obcí městského charakteru je typický pro Moravskoslezský kraj.

Tab. 4.1.1 Základní územní a sídelní charakteristiky k 31. 12. 2008

	Počet obyvatel		Rozloha (km ²)		Počet obcí		Počet částí obcí		Počet obcí se statutem města	
	V	M	V	M	V	M	V	M	V	M
ČR celkem	3 116 771	7 350 771	62 172	16 693	5 734	515	12 014	3 030	168	424
ČR bez Hl. m. Prahy	3 116 771	6 117 560	62 172	16 197	5 734	514	12 014	2 918	168	423
v tom kraje:										
Středočeský	556 560	674 131	9 364	1 651	1 069	77	2 401	390	17	64
Jihočeský	251 465	384 863	8 456	1 600	587	36	1 701	279	19	34
Plzeňský	207 574	362 053	6 429	1 132	467	34	1 310	228	27	28
Karlovarský	75 851	232 552	2 386	928	111	21	344	174	17	20
Ústecký	183 915	651 976	4 003	1 332	311	43	877	270	20	38
Liberecký	120 105	317 220	2 365	798	189	26	572	189	13	26
Královéhradecký	197 836	356 684	3 820	939	414	34	860	214	15	33
Pardubický	209 350	305 835	3 715	804	423	28	804	187	10	26
Vysočina	227 651	287 760	5 588	1 207	677	27	1 157	245	9	25
Jihomoravský	390 624	756 522	5 440	1 755	612	61	698	204	6	43
Olomoucký	255 601	386 536	4 237	1 030	365	33	610	157	8	22
Zlínský	218 816	372 596	2 866	1 098	269	35	321	117	4	26
Moravskoslezský	221 423	1 028 832	3 503	1 924	240	59	359	264	3	38

dokončení

	Průměr na 1 obec								Hustota zalidnění (osoby/km ²)	
	počet obyvatel		rozloha (km ²)		počet částí obcí		počet katastrálních území		V	M
	V	M	V	M	V	M	V	M		
ČR celkem	543,6	14 273,3	10,8	32,4	2,1	5,9	1,8	5,1	50,1	440,3
ČR bez Hl. m. Prahy	543,6	11 901,9	10,8	31,5	2,1	5,7	1,8	4,9	50,1	377,7
v tom kraje:										
Středočeský	520,6	8 754,9	8,8	21,4	2,2	5,1	1,7	3,5	59,4	408,4
Jihočeský	428,4	10 690,6	14,4	44,5	2,9	7,8	2,4	6,2	29,7	240,5
Plzeňský	444,5	10 648,6	13,8	33,3	2,8	6,7	2,6	5,4	32,3	319,9
Karlovarský	683,3	11 073,9	21,5	44,2	3,1	8,3	3,5	8,0	31,8	250,6
Ústecký	591,4	15 162,2	12,9	31,0	2,8	6,3	2,6	6,0	45,9	489,5
Liberecký	635,5	12 200,8	12,5	30,7	3,0	7,3	2,0	5,3	50,8	397,6
Královéhradecký	477,9	10 490,7	9,2	27,6	2,1	6,3	1,9	5,4	51,8	379,9
Pardubický	494,9	10 922,7	8,8	28,7	1,9	6,7	1,5	5,2	56,4	380,6
Vysočina	336,3	10 657,8	8,3	44,7	1,7	9,1	1,5	8,0	40,7	238,3
Jihomoravský	638,3	12 402,0	8,9	28,8	1,1	3,3	1,1	3,2	71,8	431,0
Olomoucký	700,3	11 713,2	11,6	31,2	1,7	4,8	1,6	4,9	60,3	375,4
Zlínský	813,4	10 645,6	10,7	31,4	1,2	3,3	1,2	3,3	76,3	339,5
Moravskoslezský	922,6	17 437,8	14,6	32,6	1,5	4,5	1,5	4,3	63,2	534,8

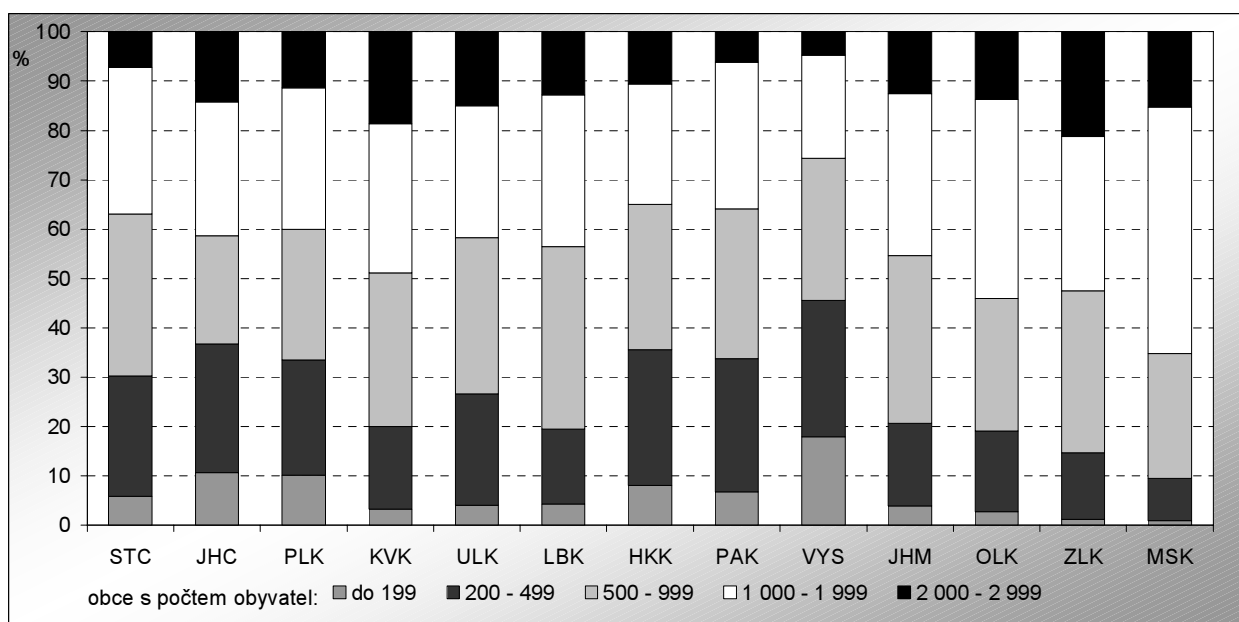
Venkovská obec je průměrně 11 km² velká, má 550 obyvatel a hustota zalidnění je devětkrát menší než hustota zalidnění ve městech. Z administrativního hlediska se venkovské obce v průměru člení na 2 části²⁾, avšak například u nadprůměrně velkých obcí v Karlovarském kraji připadají na jednu obec až 3 části. V Jihomoravském kraji se venkovské obce na více částí téměř nečlení. Naproti tomu města mají celostátně v průměru trojnásobný počet částí i katastrálních území.

Tab. 4.1.2 Obce venkovského prostoru podle počtu obyvatel k 31. 12. 2008

	Počet obcí venkovského prostoru celkem	v tom s počtem obyvatel					z toho se statutem města
		do 199	200 - 499	500 - 999	1 000 - 1 999	2 000 a více	
ČR celkem	5 734	1 562	1 991	1 330	699	152	168
ČR bez Hl. m. Prahy	5 734	1 562	1 991	1 330	699	152	168
v tom kraje:							
Středočeský	1 069	261	410	260	121	17	17
Jihočeský	587	239	204	80	49	15	19
Plzeňský	467	184	153	77	43	10	27
Karlovarský	111	17	38	35	15	6	17
Ústecký	311	55	124	84	36	12	20
Liberecký	189	37	57	63	26	6	13
Královéhradecký	414	117	166	86	36	9	15
Pardubický	423	109	176	88	45	5	10
Vysočina	677	342	204	93	34	4	9
Jihomoravský	612	119	193	184	95	21	6
Olomoucký	365	49	125	103	74	14	8
Zlínský	269	19	84	99	48	19	4
Moravskoslezský	240	14	57	78	77	14	3

Nejčastěji jsou ve venkovském prostoru zastoupeny obce s méně než 500 obyvateli (62 % obcí). Malá sídla do 200 obyvatel jsou typická především pro kraj Vysočina, ve většině ostatních krajů jsou nejpočetnější obce s 200 až 499 obyvateli. To neplatí pro venkovský prostor na východní Moravě (Moravskoslezský a Zlínský kraj), kde je výskyt malých obcí minimální a nejpočetnější skupinou jsou obce s 500 až 999 obyvateli. Středočeský kraj má ze všech krajů ČR v absolutním vyjádření nejvyšší počet venkovských obcí a na celkovém počtu obcí venkovského prostoru v České republice se podílí 18,6 %. Nejpočetnější skupinou obcí jsou v tomto kraji obce s 200 až 499 obyvateli.

Graf 23 Obyvatelstvo venkovského prostoru podle velikostních skupin obcí k 31. 12. 2008



²⁾ Podle zákona 128/2000 Sb., o obcích, je část obce evidenční jednotka vytvářená budovami s čísly popisnými a čísly evidenčními přidělenými v jedné číselné řadě, která leží v jednom souvislém území.

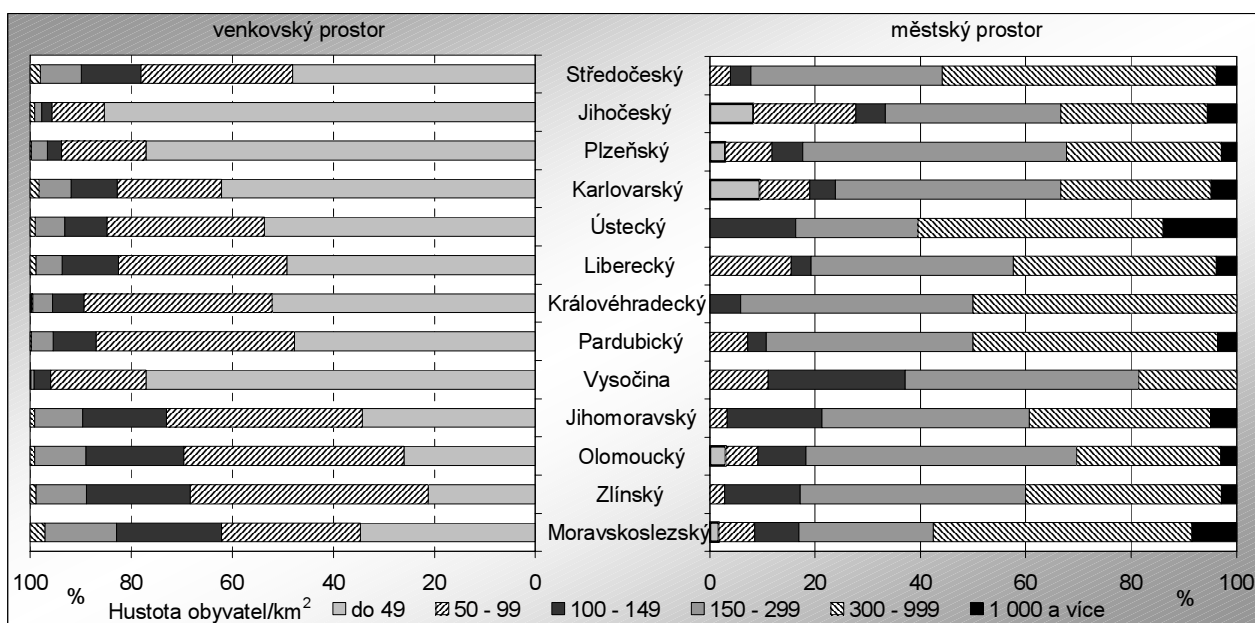
Podíváme-li se na venkovské obyvatelstvo prostřednictvím velikosti obcí, v nichž žije, zjistíme, že mezi kraji existují poměrně velké rozdíly. Například podíl velkých obcí na celkovém počtu obyvatel venkova byl ve Zlínském a Karlovarském kraji okolo 20 %, zatímco na Vysočině a v Pardubickém kraji pouze 5 – 6 %.

Tab. 4.1.3 Obce podle hustoty zalidnění k 31. 12. 2008

	Počet obcí celkem	v tom s hustotou zalidnění (osoby/km ²)											
		do 49		50 - 99		100 - 149		150 - 299		300 - 999		1 000 a více	
		V	M	V	M	V	M	V	M	V	M	V	M
ČR celkem	6 249	3 089	8	1 681	33	569	50	339	195	55	203	1	26
ČR bez Hl. m. Prahy	6 248	3 089	8	1 681	33	569	50	339	195	55	203	1	25
v tom kraje:													
Středočeský	1 146	514	-	322	3	125	3	87	28	21	40	-	3
Jihočeský	623	501	3	61	7	12	2	8	12	5	10	-	2
Plzeňský	501	360	1	78	3	13	2	15	17	1	10	-	1
Karlovarský	132	69	2	23	2	10	1	7	9	2	6	-	1
Ústecký	354	167	-	97	-	26	7	18	10	3	20	-	6
Liberecký	215	93	-	63	4	21	1	10	10	2	10	-	1
Královéhradecký	448	216	-	154	-	26	2	16	15	1	17	1	-
Pardubický	451	202	-	166	2	36	1	18	11	1	13	-	1
Vysočina	704	522	-	128	3	22	7	4	12	1	5	-	-
Jihomoravský	673	210	-	237	2	102	11	58	24	5	21	-	3
Olomoucký	398	95	1	159	2	71	3	37	17	3	9	-	1
Zlínský	304	57	-	127	1	55	5	27	15	3	13	-	1
Moravskoslezský	299	83	1	66	4	50	5	34	15	7	29	-	5

Hustota zalidnění, která byla využita jako jedno z kritérií varianty pro vymezení venkovského prostoru pro mezikrajské srovnání, je ve venkovském prostoru nejnižší v jižních a západních Čechách, nejvyšší na jižní Moravě. U více než poloviny venkovských obcí ČR byla hustota zalidnění k 31. 12. 2008 velmi nízká, a to do 49 obyvatel na km². Nejčastěji je tomu v Jihočeském kraji (85 % z celkového počtu venkovských obcí regionu), v Plzeňském kraji a v kraji Vysočina (77 %). Naopak městský prostor se vyznačuje hustotou zalidnění vyšší než 150 obyvatel/km². V Ústeckém kraji dokonce u 14 % obcí městského prostoru přesahuje tento ukazatel hranici 1 000 obyvatel/km². Obdobně tomu je i v dalším průmyslovém regionu – v Moravskoslezském kraji (8,5 %).

Graf 24 Struktura obcí podle kategorie hustoty zalidnění k 31. 12. 2008



Tab. 4.1.4 Struktura půdního fondu a koeficient ekologické stability k 31. 12. 2008

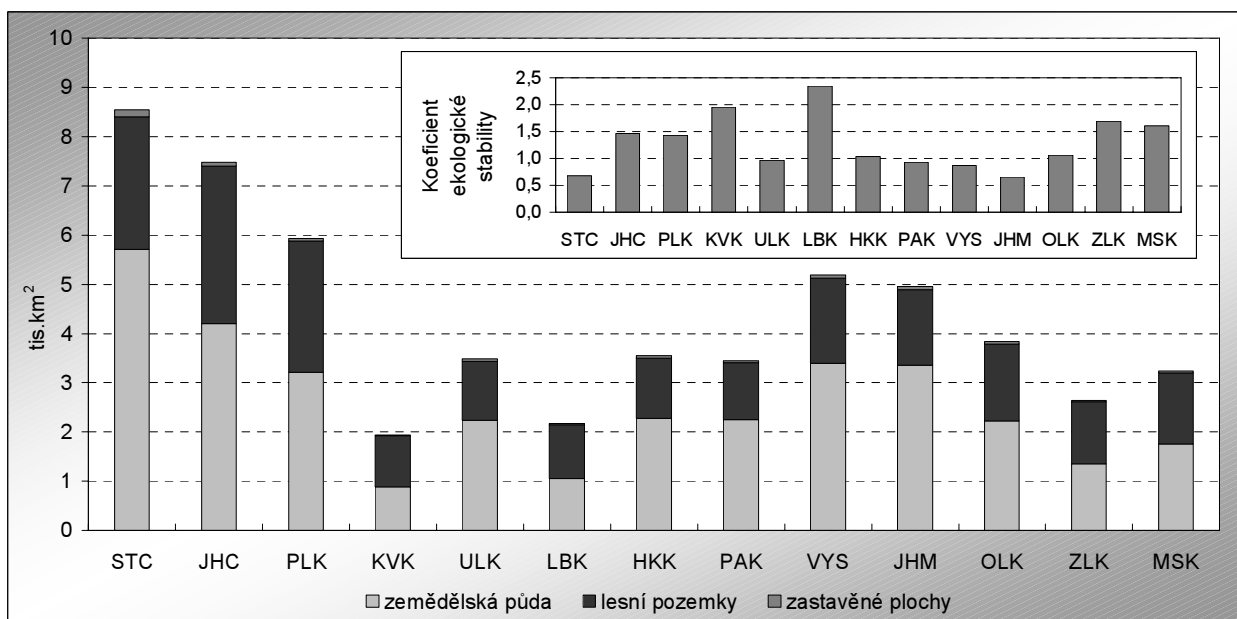
Zdroj: Český úřad zeměměřický a katastrální, výpočty ČSÚ

	Rozloha celkem (km ²)		z toho druh pozemku (%)						Koeficient ekologické stability ¹⁾	
	V	M	zemědělská půda		lesní pozemky		zastavěné plochy		V	M
			V	M	V	M	V	M		
ČR celkem	62 172	16 693	54,6	50,9	35,0	28,6	1,2	3,5	1,09	0,90
ČR bez Hl. m. Prahy	62 172	16 197	54,6	51,2	35,0	29,1	1,2	3,3	1,09	0,93
v tom kraje:										
Středočeský	9 364	1 651	61,1	56,4	28,6	22,5	1,5	4,1	0,68	0,59
Jihočeský	8 456	1 600	49,8	44,9	37,7	36,0	0,8	2,2	1,47	1,40
Plzeňský	6 429	1 132	49,9	53,4	41,5	28,9	1,0	3,0	1,43	0,85
Karlovarský	2 386	928	37,1	38,4	43,7	42,2	0,6	1,8	1,96	2,02
Ústecký	4 003	1 332	56,0	39,2	29,8	30,6	1,2	3,5	0,96	1,02
Liberecký	2 365	798	44,6	43,4	46,3	38,6	1,1	3,3	2,35	1,89
Královéhradecký	3 820	939	59,7	53,9	31,7	28,0	1,5	3,9	1,04	1,00
Pardubický	3 715	804	60,6	59,4	31,0	22,7	1,2	3,5	0,93	0,73
Vysočina	5 588	1 207	60,7	59,9	31,1	27,1	1,0	2,2	0,87	0,74
Jihomoravský	5 440	1 755	61,6	53,5	28,2	27,4	1,4	3,8	0,66	0,72
Olomoucký	4 237	1 030	52,6	56,3	36,9	26,1	1,1	3,3	1,06	0,72
Zlínský	2 866	1 098	47,4	53,6	43,6	29,6	1,3	3,2	1,68	0,91
Moravskoslezský	3 503	1 924	50,0	52,4	41,2	25,3	1,2	4,0	1,61	0,91

¹⁾ poměr tzv. stabilních (lesy, trvalé travní porosty, sady, zahrady, vinice, chmelnice a vodní plochy) a nestabilních (orná půda, zastavěné a ostatní plochy) krajinnotvorných prvků v daném území

Úvaha, že ve venkovském prostoru se pro zemědělskou činnost využívá vyšší podíl celkové rozlohy území než v prostoru městském, se potvrdila jen částečně. V pěti krajích (Zlínském, Olomouckém, Plzeňském, Moravskoslezském a Karlovarském) byl **podíl zemědělské půdy** vyšší v městském než ve venkovském prostoru. Největší podíl zemědělské půdy na celkové rozloze venkovského prostoru má Jihomoravský a Středočeský kraj. Tyto kraje mají zároveň na svém území nízký podíl lesní půdy a tomu též odpovídají velmi nízké hodnoty koeficientu ekologické stability. To potvrzuje zemědělský charakter těchto dvou regionů. Venkovské oblasti se vyznačují celkově větším podílem lesních ploch než městský prostor. Rozdíl větší než 10 procentních bodů je patrný v Plzeňském kraji a na střední a východní Moravě. Naproti tomu větším podílem lesních ploch v městském prostoru disponuje Ústecký kraj.

Graf 25 Vybrané druhy pozemků a koeficient ekologické stability ve venkovském prostoru v roce 2008



Podíl **zastavěných ploch** je na venkově třikrát nižší než ve městech. Postupující suburbanizace v zázemí velkých měst vede k tomu, že nejvyšší podíl zastavěných ploch byl v roce 2008 ve Středočeském kraji (tedy v zázemí Prahy), v Královéhradeckém a Jihomoravském kraji. Naproti tomu nejnižší podíl zastavěných ploch byl ve venkovském prostoru Karlovarského a Jihočeského kraje. Je třeba vzít v úvahu, že změny

v administrativním zdroji dat, ve kterém jsou evidovány druhy pozemků, probíhají s určitým zpožděním, a proto je reálný podíl zastavěných ploch v městském i venkovském prostoru poněkud vyšší.

Koeficient ekologické stability je výrazně nadprůměrný v Karlovarském a Libereckém kraji, a to nejen ve venkovském, ale i v městském prostoru. Podstatně vyšší koeficient ekologické stability byl ve venkovském prostoru v porovnání s městským prostorem zjištěn v Plzeňském, Zlínském a Moravskoslezském kraji. Naproti tomu v Ústeckém a Jihomoravském kraji lze krajinu považovat za méně stabilní na venkově než ve městech.

Tab. 4.1.5 Časová dostupnost sídla SO ORP a sídla kraje v roce 2008

Zdroj: www.mapy.cz

	Podíl obyvatel v obcích s časovou dostupností sídla správního obvodu ORP (%)						Podíl obyvatel v obcích s časovou dostupností krajského města (%)					
	do 14 minut		15 - 29 minut		30 a více minut		do 29 minut		30 - 59 minut		60 a více minut	
	V	M	V	M	V	M	V	M	V	M	V	M
ČR celkem	43,9	74,2	46,0	23,7	10,0	2,1	21,1	56,5	48,4	30,1	30,5	13,4
ČR bez Hl. m. Prahy	43,9	89,2	46,0	8,4	10,0	2,5	21,1	47,7	48,4	36,2	30,5	16,0
v tom kraje:												
Středočeský	40,3	76,0	44,4	14,5	15,4	9,5	16,5	14,4	55,7	64,7	27,8	20,9
Jihočeský	38,2	88,7	50,0	8,9	11,8	2,4	18,1	38,4	33,8	33,8	48,1	27,8
Plzeňský	39,5	90,3	45,3	6,3	15,2	3,4	27,4	66,9	45,7	22,5	26,9	10,6
Karlovarský	35,3	79,0	47,7	18,0	17,0	3,0	40,6	58,0	45,8	36,2	13,6	5,8
Ústecký	52,0	95,1	41,9	3,0	6,1	2,0	21,2	45,5	42,3	24,1	36,5	30,4
Liberecký	54,8	86,4	34,9	12,3	10,4	1,3	23,7	61,4	47,8	33,3	28,5	5,2
Královéhradecký	46,6	84,7	47,2	12,6	6,2	2,7	20,5	36,9	46,8	49,6	32,7	13,5
Pardubický	52,6	93,2	39,8	4,1	7,6	2,8	26,3	48,1	23,7	15,4	49,9	36,6
Vysočina	38,2	83,2	51,2	14,4	10,6	2,4	15,9	35,3	40,7	41,3	43,5	23,4
Jihomoravský	41,5	91,8	49,8	7,8	8,7	0,4	18,8	60,2	57,4	25,5	23,9	14,3
Olomoucký	39,2	90,5	53,0	6,7	7,7	2,8	28,4	61,3	50,9	32,2	20,8	6,5
Zlínský	49,7	90,1	43,5	9,0	6,9	1,0	20,1	37,1	60,2	55,8	19,7	7,1
Moravskoslezský	53,6	96,2	42,7	3,8	3,7	-	19,6	57,9	57,4	34,3	23,0	7,8

Indikátory časové dostupnosti obcí do sídel správních úřadů je nutno brát s patřičným nadhledem, neboť se jedná o údaje pořízené pomocí mapového serveru při nastavení průměrné rychlosti automobilu po jednotlivých komunikacích a bez zohlednění použití jiných dopravních prostředků a vytíženosti komunikací během dne. Vzdálenost je brána od sídla dané obce do adresního bodu obecního úřadu SO ORP či krajského úřadu, pod který obec spadá. U obcí, které jsou samotné sídlem správních oblastí, byl stanoven čas s ohledem na jejich velikost.

Převážná část obyvatelstva venkovského prostoru žije v obcích, ze kterých je sídlo příslušného správního obvodu ORP dostupné individuální dopravou do 29 minut. Poměrně velké mezikrajské rozdíly byly zjištěny u dostupnosti do 14 minut. Zatímco v Libereckém kraji se do sídla SO ORP za tuto dobu dostane 55 % obyvatel venkovských obcí, v Karlovarském kraji pouze 35 % obyvatel. Část obcí tvořící městský prostor je přímo sídly SO ORP, proto 89 % obyvatel městského prostoru má na správní úřad relativně blízko (do 14 minut).

Časová dostupnost sídla kraje je ovlivněna především velikostí kraje, polohou krajského města, následně hustotou a kvalitou silniční sítě. S rostoucí velikostí kraje se zvětšuje diferenciací v časové dostupnosti krajského města. Nejvíce obyvatel venkovského prostoru žije v pásmu s dojezdem na krajský úřad mezi půl hodinou až hodinou jízdy. Výjimku tvoří Pardubický kraj, který se sice řadí k těm menším, ale excentrická poloha krajského města vede k tomu, že polovina obyvatel venkovských obcí cestuje do krajského města déle než hodinu. Středočeský kraj je v rámci tohoto indikátoru ovlivněn skutečností, že krajský úřad díky absenci krajského města sídlí v Praze 5. Doba jízdy automobilem po samotném hlavním městě je poměrně časově náročná. Zvážíme-li fakt, že se jedná o největší kraj, nelze se divit nízkému zastoupení v časové dostupnosti krajského úřadu do 29 minut. Podobně je tomu i u dalších velkých krajů se sídlem v centrální části regionu (Jihomoravský, Jihočeský a Vysočina).

4.2. Obyvatelstvo

Zdroje dat použité v této kapitole umožňují velmi rozsáhlé hodnocení rozdílů populačního vývoje ve venkovském a městském prostoru. S ohledem na rozsah materiálu se pokusíme vystihnout jen ty nejvýznamnější aspekty demografického vývoje v obou sledovaných prostorech.

K 31. 12. 2008 žilo v obcích zařazených do venkovského prostoru 29,8 % z celkového počtu obyvatel České republiky a zbylých 70,2 % žilo v obcích městského prostoru. Mezi kraji však existují výrazné rozdíly. Například ve Středočeském kraji jsou podíly městského a venkovského obyvatelstva téměř vyrovnány, naproti tomu v Moravskoslezském kraji dosahoval podíl venkovského obyvatelstva pouze 17,7 %. Středočeský kraj byl krajem s nejvyšším podílem venkovského obyvatelstva v celé České republice vůbec – v obcích venkovského prostoru zde k 31. 12. 2008 žilo 45,2 % a v obcích městského prostoru zbývajících 54,8 % obyvatel. Druhý nejvyšší podíl venkovského obyvatelstva byl zaznamenán na Vysočině (44,2 %).

Významným faktorem odlišujícím strukturu obyvatel venkovského od městského prostoru je podstatně vyšší **zastoupení dětí do 14 let** na celkové populaci. Nejméně zřetelně je tato odlišnost patrná v Ústeckém kraji, kde k 31. 12. 2008 tvořily děti ve venkovských obcích 15,3 % a v městských obcích 15,1 % obyvatelstva. Naopak nejvýrazněji převažovaly děti mezi obyvatelstvem venkova v krajích Pardubickém (převaha o 1,7 p. b.), Jihomoravském (1,6 p. b.), Karlovarském a Olomouckém (1,5 p. b.). Venkovské obce mají zpravidla nižší podíl osob starších 65 let na celkovém počtu obyvatel, výjimku tvořil pouze kraj Vysočina. Tato situace může být zapříčiněna mimo jiné i umístěním zařízení sociálních služeb pro seniory častěji ve městech. Z pohledu ekonomiky je pak nejdůležitější věkovou skupinou obyvatelstvo ve věku 15 až 64 let. Ve většině krajů, s výjimkou Ústeckého, Karlovarského a Královéhradeckého kraje, žil ve venkovském prostoru menší podíl těchto osob než v městském prostoru. Nicméně rozdíl mezi městy a venkovem nebyl v této věkové skupině výrazný (nejmenší byl v Pardubickém kraji – 0,1 p. b., největší na Vysočině – 2,1 p. b.).

Tab. 4.2.1 Obyvatelstvo podle věku k 31. 12. 2008

	Obyvatelstvo celkem		v tom ve věkové skupině (%)						Průměrný věk (roky)	
			0 - 14 let		15 - 64 let		65 a více let			
	V	M	V	M	V	M	V	M	V	M
ČR celkem	3 116 771	7 350 771	15,1	13,7	70,5	71,2	14,4	15,1	39,9	40,7
ČR bez Hl. m. Prahy	3 116 771	6 117 560	15,1	14,0	70,5	71,0	14,4	14,9	39,9	40,5
v tom kraje:										
Středočeský	556 560	674 131	15,4	14,5	70,5	71,1	14,1	14,4	39,8	40,1
Jihočeský	251 465	384 863	15,0	13,9	70,5	71,1	14,5	15,0	40,2	40,6
Plzeňský	207 574	362 053	14,4	13,5	70,8	71,0	14,7	15,5	40,5	41,0
Karlovarský	75 851	232 552	15,7	14,2	72,3	71,6	11,9	14,2	38,7	40,2
Ústecký	183 915	651 976	15,3	15,1	71,9	71,4	12,8	13,4	39,6	39,6
Liberecký	120 105	317 220	15,3	14,5	71,0	71,5	13,7	14,0	39,8	40,0
Královéhradecký	197 836	356 684	15,1	13,8	70,4	69,9	14,6	16,3	40,1	41,3
Pardubický	209 350	305 835	15,6	13,9	70,3	70,4	14,1	15,8	39,6	40,9
Vysočina	227 651	287 760	15,1	14,1	69,1	71,2	15,8	14,7	40,3	40,2
Jihomoravský	390 624	756 522	14,9	13,3	70,4	70,7	14,7	16,0	40,0	41,2
Olomoucký	255 601	386 536	15,0	13,5	70,3	71,0	14,7	15,4	40,0	40,9
Zlínský	218 816	372 596	14,8	13,5	70,2	70,8	15,0	15,7	40,1	41,0
Moravskoslezský	221 423	1 028 832	15,0	14,1	71,0	71,3	13,9	14,6	39,7	40,3

Z rozdílné věkové struktury obyvatelstva vyplývá, že **průměrný věk** obyvatel ve venkovských obcích je zpravidla nižší než průměrný věk obyvatel městského prostoru. Výjimkou je pouze kraj Vysočina a také Ústecký kraj, kde byl průměrný věk na venkově a ve městě téměř stejný. Úroveň průměrného věku obyvatel Středočeského kraje se k 31. 12. 2008 pohybovala pod průměrem České republiky a činila ve venkovském prostoru 39,8 let a v městském prostoru 40,1 roků. V případě městského prostoru byla výše průměrného věku dokonce po Ústeckém a Libereckém kraji nejnižší.

Významným faktorem, ovlivňujícím budoucí populační vývoj, ale i budoucí sociální a ekonomickou situaci regionu, je mimo jiné vývoj **porodnosti**. Nejlépe lze hodnotit rozdíly v intenzitě porodnosti mezi městským a venkovským prostorem krajů pomocí obecné míry plodnosti, která je definována jako poměr počtu všech živě narozených dětí na 1 000 žen v reprodukčním věku. Ta dosáhla ve venkovském prostoru celé České republiky hodnoty 41,1 ‰, zatímco ve městech se pohybovala okolo 40,0 ‰. K tomuto jevu, tj. větší plodnosti na venkově, dochází ve většině krajů, výjimkou jsou pouze Ústecký, Jihomoravský a Moravskoslezský kraj.

Z venkovských obcí byla nejnižší plodnost v Moravskoslezském kraji (38,7 ‰), naopak nejvyšší v kraji Karlovarském (43,3 ‰). Ve Středočeském kraji se sledovaný ukazatel ve venkovských obcích rovnal hodnotě 42,9 ‰ a v městských obcích 38,5 ‰. Obě výsledné hodnoty ukazovaly na nadprůměrnou úroveň

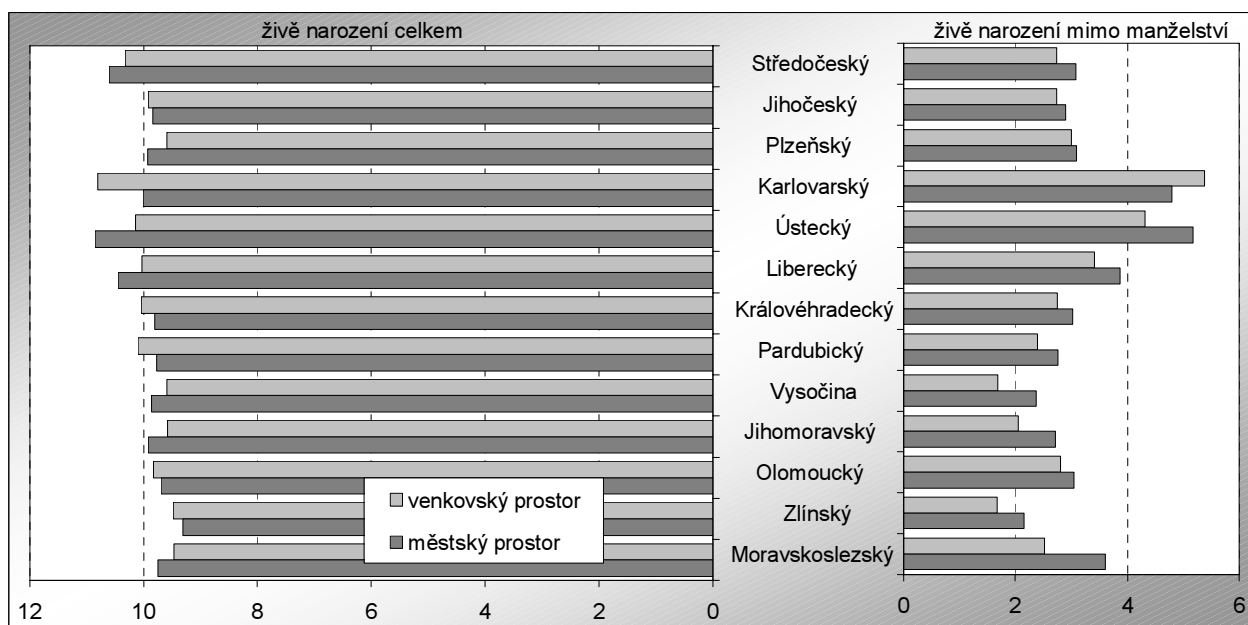
porodnosti ve Středočeském kraji ve srovnání s průměrem za Českou republiku. Ve venkovském prostoru se Středočeský kraj umístil na 2. nejvyšším místě po Karlovarském kraji, na obdobné pozici byl i v případě porodnosti v městském prostoru, a to hned za Ústeckým krajem.

Tab. 4.2.2 Porodnost a potratovost v letech 2001 až 2008 (roční průměr)

	Živě narození na 1 000 obyvatel		Živě narození na 1 000 žen ve věku 15 - 49 let		Podíl živě narozených mimo manželství (%)		Potraty na 1 000 obyvatel		Umělá přerušení těhotenství na 1 000 obyvatel	
	V	M	V	M	V	M	V	M	V	M
ČR celkem	9,9	10,0	41,1	40,0	27,0	32,4	3,3	4,4	2,2	3,0
ČR bez HI. m. Prahy	9,9	10,0	41,1	40,1	27,0	33,3	3,3	4,5	2,2	2,9
v tom kraje:										
Středočeský	10,3	10,6	42,9	42,4	26,6	29,0	3,6	4,5	2,4	3,1
Jihočeský	9,9	9,8	41,5	39,0	27,6	29,5	3,2	4,4	2,1	2,9
Plzeňský	9,6	9,9	40,4	40,1	31,3	31,1	4,1	5,1	2,6	3,3
Karlovarský	10,8	10,0	43,3	39,6	49,8	47,9	5,0	5,6	3,5	3,9
Ústecký	10,1	10,8	42,9	43,3	42,6	47,6	4,4	6,0	2,9	4,1
Liberecký	10,0	10,4	42,1	41,6	34,1	37,0	3,9	5,3	2,5	3,5
Královéhradecký	10,0	9,8	42,1	40,5	27,4	30,9	3,4	4,6	2,4	3,2
Pardubický	10,1	9,8	42,2	39,6	23,7	28,3	2,8	3,8	1,7	2,2
Vysočina	9,6	9,9	40,9	39,0	17,6	24,1	2,8	4,0	1,7	2,5
Jihomoravský	9,6	9,9	39,5	39,9	21,5	27,4	3,0	3,8	1,9	2,5
Olomoucký	9,8	9,7	40,5	38,5	28,6	31,5	3,1	3,9	1,9	2,5
Zlínský	9,5	9,3	39,0	37,1	17,7	23,1	2,8	3,6	1,6	2,2
Moravskoslezský	9,5	9,7	38,7	39,0	26,7	37,0	3,0	4,1	1,9	2,7

Zajímavou charakteristikou porodnosti a především populačního chování obyvatelstva je **podíl živě narozených dětí mimo manželství** na celkovém počtu živě narozených. Republikový podíl dětí narozených mimo manželství činil ve venkovském prostoru 27,0 % a v městském 32,4 %. Vyšší podíl v obcích městského prostoru byl ve všech krajích České republiky s výjimkou dvou (Plzeňského a Karlovarského). Nejnížší hodnota ve venkovských obcích byla zaznamenána v kraji Vysočina (17,6 %) a ve Zlínském kraji (17,7 %), naopak nejvyšší v Karlovarském kraji (49,8 %), ve kterém byla dosažena vyšší hodnota u venkovských obcí než v obcích městského prostoru. Ve Středočeském kraji dosáhl v letech 2001 až 2008 podíl narozených dětí mimo manželství ve venkovském prostoru nižší hodnoty než byl republikový průměr (26,6 %), podprůměrná hodnota byla zjištěna i v případě městského prostoru (29,0 %).

Graf 26 Živě narození a z toho mimo manželství na 1 000 obyvatel v letech 2001 až 2008



Počet **potratů** i umělých přerušení těhotenství na 1 000 obyvatel byl ve venkovském prostoru o čtvrtinu nižší než v prostoru městském. Tato skutečnost byla zjištěna ve všech krajích s tím, že v moravských krajích je potratovost dlouhodobě nižší než v krajích na západě a severu republiky.

Tab. 4.2.3 Úmrtnost v letech 2001 až 2008 (roční průměr)

	Zemřelí na 1 000 obyvatel		Standardizovaná míra úmrtnosti (‰)		Příčiny úmrtí (%)					
	V	M	V	M	novotvary		nemoci oběhové soustavy		vnější příčiny	
					V	M	V	M	V	M
ČR celkem	10,9	10,2	10,7	10,2	25,4	27,2	53,0	50,7	6,2	6,1
ČR bez Hl. m. Prahy	10,9	10,1	10,7	10,4	25,4	27,1	53,0	50,8	6,2	6,2
v tom kraje:										
Středočeský	11,4	10,4	10,9	10,6	25,9	27,4	52,4	50,6	6,1	6,0
Jihočeský	11,0	9,5	10,7	9,9	26,6	29,3	50,6	47,2	6,5	6,4
Plzeňský	11,2	10,4	10,8	10,3	27,3	29,7	50,5	48,0	5,5	5,6
Karlovarský	9,8	9,9	12,1	11,0	28,3	29,1	45,2	45,6	7,1	6,5
Ústecký	11,4	10,7	12,5	12,1	26,8	27,7	51,1	50,2	6,4	6,4
Liberecký	10,9	9,8	11,1	10,4	25,7	28,5	52,7	49,2	6,5	6,6
Královéhradecký	10,7	10,3	10,1	9,6	24,7	26,1	54,8	52,4	5,9	6,1
Pardubický	10,3	10,1	10,3	10,0	25,0	25,9	52,2	51,5	6,2	6,3
Vysočina	10,9	9,1	9,9	9,6	24,4	27,5	57,5	53,5	5,4	5,9
Jihomoravský	10,8	10,2	10,4	9,6	24,2	26,2	56,0	53,2	6,0	5,9
Olomoucký	10,6	9,9	10,6	9,8	25,4	27,0	52,4	50,4	6,7	6,6
Zlínský	11,0	9,8	10,9	9,7	22,4	24,3	54,6	54,4	7,2	6,7
Moravskoslezský	10,2	10,4	10,8	11,2	25,1	26,0	52,3	50,9	5,9	5,9

Úroveň **úmrtnosti** je jedním z nejčastěji využívaných indikátorů životní úrovně obyvatelstva a kvality života. Rozdíl mezi městským a venkovským prostorem v úmrtnostních poměrech nejlépe vystihuje standardizovaná míra úmrtnosti, která srovnává zemřelé na 1 000 obyvatel s vyloučením vlivů rozdílné věkové struktury. Tento ukazatel dosáhl v České republice hodnoty 10,7 ‰ ve venkovském prostoru a 10,2 ‰ v městském prostoru. Ve všech krajích, s výjimkou Moravskoslezského kraje, byla vyšší úmrtnost v obcích venkovského prostoru. Ve Středočeském kraji je úmrtnost nad celorepublikovým průměrem, přitom ve venkovském prostoru je odchylka menší než v prostoru městském. Obecně více osob umírá na novotvary v městském prostoru a na nemoci oběhové soustavy ve venkovském prostoru. Podíl zemřelých na vnější příčiny byl ve většině krajů podobný, jak v obcích venkovského, tak i městského prostoru. Výraznější rozdíly jsou patrné pouze v krajích Karlovarském, Zlínském a na Vysočině, ve kterých docházelo k odchylce mezi městským a venkovským prostorem od -0,5 do 0,6 p. b.

Pro venkovský prostor České republiky byl v letech 2001 až 2008 charakteristický úbytek obyvatelstva přirozenou měnou (tzn., že počet zemřelých převyšoval počty narozených) a současně výrazný přírůstek migrací, což následně vedlo k vysokým celkovým přírůstkům obyvatel.

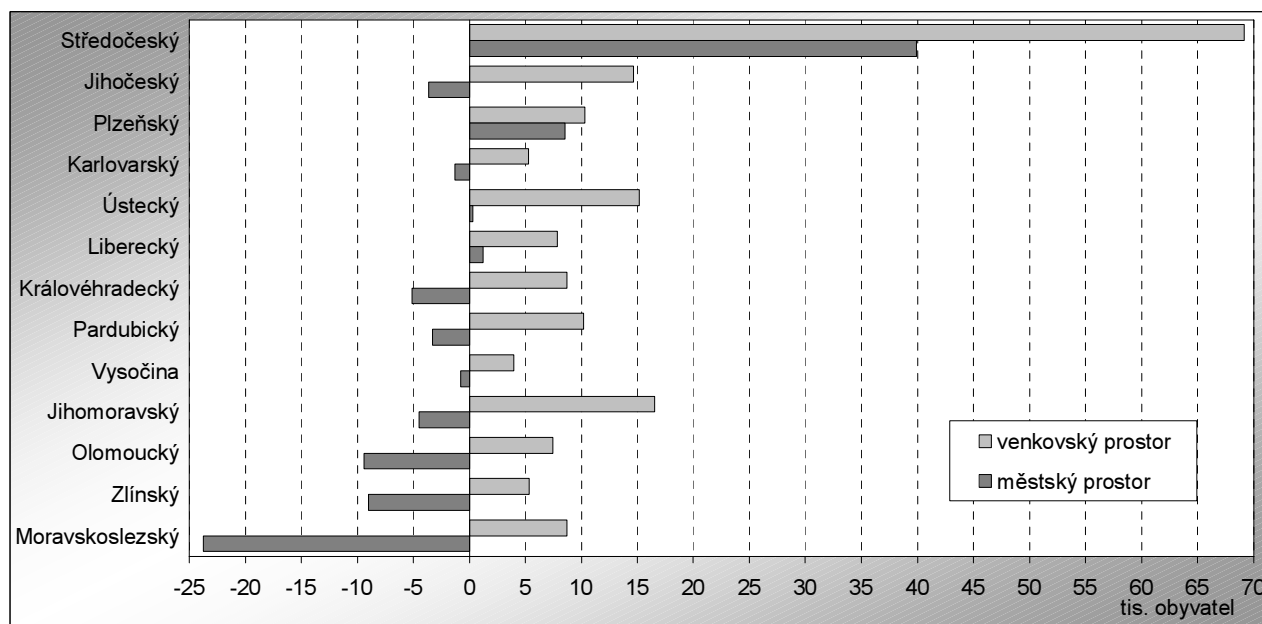
Průměrný roční **přirozený úbytek obyvatel** ve sledovaném období dosáhl v přepočtu na 1 000 obyvatel v celé České republice hodnoty -1,0 ‰ ve venkovském prostoru a -0,3 ‰ v městském prostoru. K přirozenému úbytku obyvatel docházelo ve venkovském prostoru všech krajů s výjimkou Karlovarského kraje. V městském prostoru již vývoj tak jednoznačný nebyl a kraje ČR se dělí téměř rovnoměrně na ty, kde byl přirozený přírůstek kladný (Středočeský, Jihočeský, Karlovarský, Ústecký, Liberecký kraj a Vysočina) a kde nastal přirozený úbytek obyvatel. Ve Středočeském kraji tento ukazatel dosáhl ve venkovském prostoru hodnoty -1,1 ‰ a u obcí zařazených do městského prostoru kladné hodnoty 0,2 ‰. Přirozený přírůstek byl ve Středočeském kraji v případě městského prostoru v porovnání s celorepublikovou hodnotou nadprůměrný a byl tak po kraji Vysočina, Libereckém a Jihočeském kraji nejvyšší v ČR. Naopak méně příznivé hodnoty vykazoval přirozený přírůstek ve venkovském prostoru než při celkovém hodnocení tohoto ukazatele za celou Českou republiku.

Obecně lze říci, že se přirozená měna obyvatel v městském prostoru od venkova liší mnohem méně, než **migrační přírůstek**. V souhrnu let 2001 až 2008 dosáhl průměrný roční přírůstek stěhováním na 1 000 obyvatel za Českou republiku ve venkovském prostoru hodnoty 8,7 ‰ a 1,2 ‰ v městském prostoru. Venkovské oblasti všech krajů měly migrační saldo kladné a tento přírůstek tak byl určující pro přírůstek celkový. Relativně nejvíce obyvatel získal díky migraci venkovský prostor Středočeského kraje (18,0 na 1 000 obyvatel), nejméně pak Vysočina (3,5 ‰). Zjednodušeně lze říci, že se lidé stěhují z měst a městský prostor tak dlouhodobě kvůli migraci obyvatele ztrácí. Výjimkou byly pouze kraje Středočeský a Plzeňský, v jejichž městských obcích došlo k nárůstu počtu obyvatel migrací. Z hlediska migračního přírůstku byl Středočeský kraj ve srovnání s ostatními kraji výjimečný. V porovnání s celorepublikovou hodnotou byl průměrný roční přírůstek stěhováním na 1 000 obyvatel v městském prostoru více než osmkrát vyšší, než kolik činila průměrná hodnota tohoto ukazatele za celou republiku. Více než dvojnásobný byl přírůstek stěhováním na 1 000 obyvatel i v případě venkovského prostoru. Jak ve venkovském, tak i v městském prostoru byla ve Středočeském kraji hodnota tohoto ukazatele v rámci všech krajů nejvyšší.

Tab. 4.2.4 Pohyb obyvatelstva v letech 2001 až 2008 (roční průměr)

	na 1 000 obyvatel									
	Přirozený přírůstek		Přírůstek stěhováním		Celkový přírůstek		Sňatky		Rozvody	
	V	M	V	M	V	M	V	M	V	M
ČR celkem	-1,0	-0,3	8,7	1,2	7,7	0,9	4,7	5,3	2,3	3,4
ČR bez Hl. m. Prahy	-1,0	-0,1	8,7	-0,1	7,7	-0,2	4,7	5,2	2,3	3,5
v tom kraje:										
Středočeský	-1,1	0,2	18,0	7,5	17,0	7,7	4,9	5,4	2,7	3,6
Jihočeský	-1,1	0,3	8,7	-1,5	7,6	-1,2	4,8	5,2	2,2	3,4
Plzeňský	-1,7	-0,4	8,1	3,5	6,4	3,0	4,7	5,4	2,5	3,4
Karlovarský	1,0	0,1	8,0	-0,8	9,0	-0,7	5,2	5,5	3,1	4,0
Ústecký	-1,3	0,1	12,2	-0,1	10,9	0,1	5,2	5,4	2,8	4,0
Liberecký	-0,9	0,7	9,3	-0,2	8,5	0,5	4,9	5,6	2,2	3,9
Královéhradecký	-0,7	-0,5	6,4	-1,3	5,7	-1,8	4,8	5,1	2,6	3,4
Pardubický	-0,2	-0,3	6,5	-1,0	6,3	-1,3	4,7	5,1	2,1	3,1
Vysočina	-1,3	0,8	3,5	-1,1	2,2	-0,3	4,6	4,9	1,7	2,9
Jihomoravský	-1,2	-0,3	6,7	-0,4	5,5	-0,8	4,6	5,3	2,1	3,2
Olomoucký	-0,8	-0,2	4,5	-2,8	3,7	-3,0	4,5	5,0	2,3	3,4
Zlínský	-1,5	-0,4	4,6	-2,5	3,1	-3,0	4,4	4,8	1,9	3,0
Moravskoslezský	-0,8	-0,6	5,8	-2,2	5,0	-2,9	4,4	4,9	2,1	3,5

Jak již bylo řečeno výše, celkový přírůstek obyvatelstva byl (hlavně ve venkovském prostoru) determinován migračním přírůstkem. V přepočtu na 1 000 obyvatel dosahoval celkový přírůstek v letech 2001 až 2008 ve venkovských obcích celé ČR 7,7 ‰ a v městských obcích 0,9 ‰ (po vyloučení Hl. m. Prahy došlo v městském prostoru k celkovému úbytku obyvatel). Ve všech krajích počet obyvatel venkovského prostoru rostl a v přepočtu na 1 000 obyvatel tento nárůst výrazně převyšoval přírůstek v městském prostoru. Celkový přírůstek ve Středočeském kraji dosáhl ve venkovských obcích hodnoty 17,0 ‰, což jej zařadilo na první příčku v rámci všech krajů ČR. Obdobná pozice náležela Středočeskému kraji i v případě městských obcí, u nichž došlo mezi roky 2001 a 2008 k průměrnému meziročnímu nárůstu o 7,7 ‰.

Graf 27 Celkový přírůstek (úbytek) počtu obyvatel (rozdíl stavů k 31. 12. 2008 a k 1. 1. 2001)


S ohledem na částečně přetrvávající odlišný životní styl, rozdílnou dopravní dostupnost škol a hlavně nabídku pracovních pozic je zřejmé, že zůstává odlišná i **vzdělanostní struktura obyvatel** venkovských a městských obcí. Výsledky Sčítání lidu, domů a bytů 2001 umožňují tyto rozdíly analyzovat. Ve venkovských oblastech převažovaly k 1. 3. 2001 osoby se základním vzděláním a vyučením bez maturity. V městském prostoru žilo naopak více obyvatel s vyšším vzděláním (úplné střední s maturitou, vyšší odborné, nástavbové a vysokoškolské vzdělání).

Tab. 4.2.5 Obyvatelstvo ve věku 15 a více let podle vzdělání k 1. 3. 2001

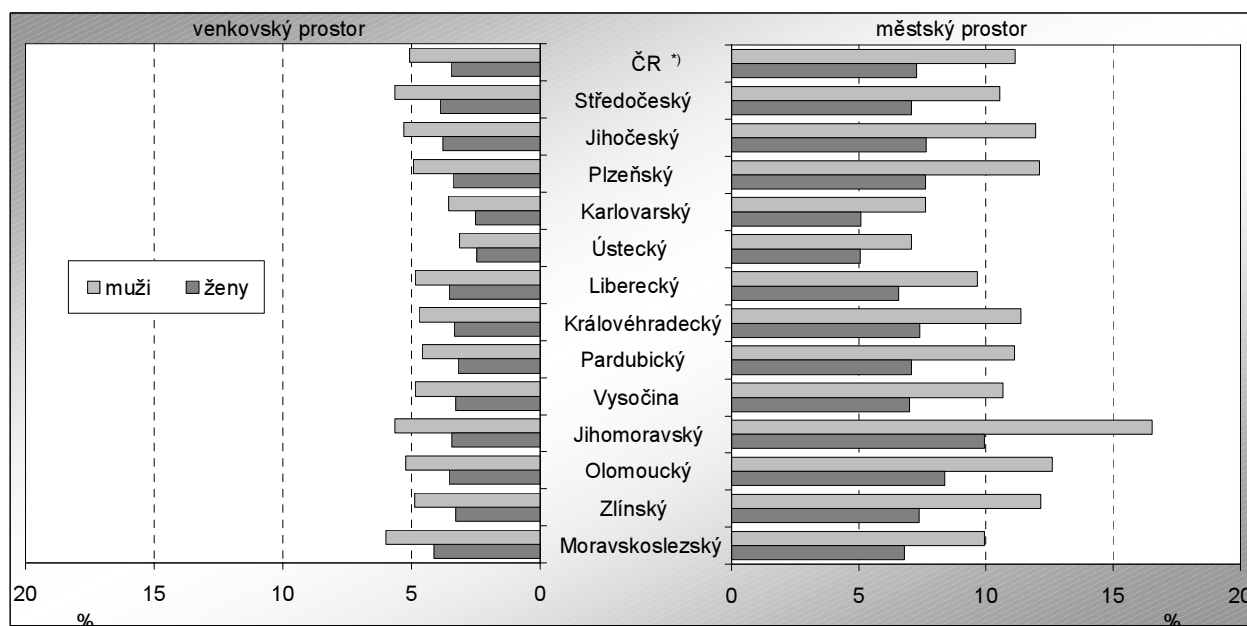
Zdroj: SLDB 2001

v %

	Nejvyšší dokončené vzdělání									
	základní, neukončené a bez vzdělání		vyučení a střední odborné bez maturity		úplné střední s maturitou		vyšší odborné a nástavbové		vysokoškolské	
	V	M	V	M	V	M	V	M	V	M
ČR celkem	28,9	21,3	43,6	35,8	20,0	26,9	2,3	3,9	4,3	10,7
ČR bez Hl. m. Prahy	28,9	22,7	43,6	37,1	20,0	26,1	2,3	3,7	4,3	9,1
v tom kraje:										
Středočeský	26,7	21,2	44,0	37,6	20,9	27,1	2,5	4,0	4,8	8,7
Jihočeský	29,7	20,4	42,7	36,3	19,9	28,3	2,2	4,0	4,5	9,7
Plzeňský	28,6	20,5	43,6	37,1	20,3	27,6	2,0	3,7	4,2	9,8
Karlovarský	35,6	26,7	41,1	37,6	16,7	24,5	1,9	3,4	3,0	6,3
Ústecký	32,3	27,1	43,8	38,1	17,3	23,6	2,0	3,1	2,8	6,0
Liberecký	28,4	22,9	43,7	38,8	19,8	25,2	2,4	3,4	4,2	8,0
Královéhradecký	27,3	20,7	44,2	37,4	20,9	27,4	2,6	4,1	4,0	9,3
Pardubický	27,5	20,4	45,4	37,9	19,9	27,5	2,5	4,2	3,9	9,0
Vysočina	28,8	21,1	44,0	37,9	20,1	27,4	2,3	3,9	4,1	8,8
Jihomoravský	29,5	20,8	43,5	34,0	19,5	27,1	2,2	4,0	4,5	13,1
Olomoucký	28,9	21,3	43,4	36,4	20,3	27,3	2,1	3,5	4,4	10,4
Zlínský	30,5	22,3	43,2	36,8	19,5	26,7	2,2	3,7	4,1	9,7
Moravskoslezský	28,5	25,2	42,2	38,0	21,0	23,9	2,4	3,2	5,1	8,3

Vzdělanostní struktura obyvatel Středočeského kraje se výrazně nelišila od struktury ostatních krajů a odpovídala obdobnému průměru jako v celé České republice.

Graf 28 Obyvatelstvo ve věku 15 a více let s vysokoškolským vzděláním podle pohlaví k 1. 3. 2001



¹⁾ Česká republika bez Hlavního města Prahy

Největšího podílu dosahovali vysokoškolsky vzdělaní obyvatelé ve venkovských obcích v Moravskoslezském (5,1 %) a Středočeském kraji (4,8 %). V obcích zařazených do městského prostoru byl nejvyšší podíl vysokoškoláků (kromě Hlavního města Prahy) v Jihomoravském (13,1 %) a Olomouckém kraji (10,4 %).

4.3. Ekonomika

Na rozdíl od demografické oblasti, hodnocené v předchozí kapitole, jsou zdroje dat charakterizující hospodářství na úrovni jednotlivých obcí velmi omezené. Většina ukazatelů hospodářské statistiky, které ČSÚ nabízí na úrovni celé České republiky (či jednotlivých krajů), je založena na výběrových šetřeních, což neumožňuje získat a publikovat podrobné údaje za menší územní celky³⁾. Tím jsou možnosti hodnocení hospodářského vývoje a rozdílů mezi venkovským a městským prostorem relativně limitované.

Hlavními zdroji dat na úrovni obcí je v ekonomické oblasti Registr ekonomických subjektů (RES) a Sčítání lidu, domů a bytů z roku 2001, jehož výsledky však již nemusí po 8 letech dynamických změn v prostředí tržního hospodářství zcela přesně odpovídat aktuální situaci. Pro účely této analýzy proto byly tradiční zdroje dat ČSÚ doplněny o externí zdroje, jako například údaje o hospodaření obcí (MF ČR). Hospodářský vývoj každého regionu je úzce spjat také se situací na trhu práce, tomu je však věnována následující kapitola 4.4. Trh práce.

Jak již bylo výše zmíněno, podrobné údaje o zemědělství jsou založené na výběrových šetřeních a jsou dostupné nejvýše do úrovně okresů (viz kapitola 3.1.). Proto není možné se této bezpochyby důležité součásti ekonomického života venkovských oblastí věnovat v územním vymezení, které bylo vybráno pro tuto kapitolu (tzn. vymezení založené na údajích o obcích).

Tab. 4.3.1 Vybrané ekonomické ukazatele

Zdroj: Český statistický úřad; Ministerstvo financí ČR

	Ekonomické subjekty ¹⁾ na 1 000 obyvatel		Statistické jednotky typu podnik ^{1, 2)} na 1 000 obyvatel		Intenzita podnikatelské aktivity ³⁾ (%)		Celkové příjmy obecních rozpočtů na 1 obyvatele ⁴⁾ (Kč)	
	V	M	V	M	V	M	V	M
ČR celkem	209	259	112	136	13,7	14,7	16 554	29 782
ČR bez Hl. m. Prahy	209	234	112	121	13,7	13,6	16 554	24 882
v tom kraje:								
Středočeský	231	244	128	130	15,9	14,8	17 262	22 959
Jihočeský	227	247	124	132	14,5	14,6	18 648	25 421
Plzeňský	217	253	113	132	13,1	13,8	20 279	29 345
Karlovarský	239	269	115	127	13,6	14,2	18 847	22 410
Ústecký	207	211	101	101	13,0	11,9	18 458	21 001
Liberecký	241	270	124	128	15,1	15,4	16 052	24 029
Královéhradecký	223	242	122	135	14,4	15,1	15 254	22 569
Pardubický	192	227	104	121	12,5	13,8	15 291	23 265
Vysočina	182	209	104	117	12,3	13,0	15 492	25 889
Jihomoravský	196	265	105	142	13,0	15,1	15 382	29 895
Olomoucký	188	225	95	116	12,4	13,3	15 011	24 368
Zlínský	203	242	110	129	14,4	14,8	15 024	23 692
Moravskoslezský	184	194	97	97	11,9	11,0	15 653	25 598

¹⁾ k 31. 12. 2008

²⁾ aktivní ekonomické subjekty dle statistických zjišťování a administrativních zdrojů

³⁾ podíl OSVČ a zaměstnavatelů na ekonomicky aktivních celkem k 1. 3. 2001 (Zdroj: SLDB 2001)

⁴⁾ v roce 2008

Je všeobecně přijímaným faktem, že jsou města centry ekonomického života regionů. O tom svědčí například počet obsazených pracovních míst podle výsledků sčítání lidu 2001, kdy venkovský prostor tvořil zhruba jen pětinu celkového počtu pracovních míst (podrobněji viz kapitola 4.4.). Aktuálnější údaje v této územní podrobnosti nejsou ze zjišťování ČSÚ k dispozici. Nepřímo můžeme využít údaje o počtech zaměstnanců v členění podle obce místa výkonu práce uvedeného v pracovní smlouvě, které každoročně zjišťuje ministerstvo financí jako jeden z podkladů pro stanovení podílu jednotlivých obcí na celostátním výnosu daně z přidané hodnoty a daní z příjmů (např. vyhláška 276/2009 Sb. Ministerstva financí ČR).

Tyto údaje za rok 2008 také potvrzují ekonomickou převahu měst nad venkovem, stejně jako to, že ve všech krajích s výjimkou Moravskoslezského kraje byla míra nezaměstnanosti ve venkovských oblastech vyšší než v městských. Proto soukromé podnikání pro venkovské oblasti nabývá o to většího významu. Intenzita **podnikatelské aktivity** je ve městě a na venkově velmi podobná, a pokud neuvažujeme Hlavní město Prahu, pak je na venkově dokonce i mírně vyšší (dle dat v roce 2001). Malé rozdíly mezi městským a venkovským prostorem v tomto ohledu potvrzují také údaje o počtech ekonomických subjektů, jejichž

³⁾ Jedinou výjimku tvoří Praha, která je zároveň nejen obcí, ale také krajem a regionem soudržnosti.

velkou většinu tvoří právě fyzické osoby a drobní podnikatelé, a těch je (v relaci na obyvatele) ve městech a na venkově relativně stejný počet.

V každém kraji je však situace odlišná a stejně tak různě probíhají i hospodářské změny. Například v krajích s absencí jednoho velkého ekonomického centra či nízkou četností ekonomických subjektů ve městech je rozdíl mezi městem a venkovem v počtu ekonomických subjektů na obyvatele poměrně malý. Jedná se například o Ústecký, Moravskoslezský nebo Středočeský kraj. V těchto regionech je rovněž relativně nízký rozdíl mezi městem a venkovem v počtech zaměstnanců (na obyvatele) a vyšší intenzita podnikatelské aktivity na venkově než ve městech. Naopak na východě republiky, tj. ve zbývajících moravských regionech a Pardubickém kraji, jsou rozdíly mezi městem a venkovem poměrně veliké⁴⁾.

Pokud porovnáme všechny venkovské oblasti mezi sebou, pak lze říci, že podnikatelsky aktivnější jsou obyvatelé venkovských obcí Středočeského, Jihočeského, Libereckého, Královéhradeckého a Zlínského kraje. Naopak spíše méně aktivními jsou v této souvislosti venkovské oblasti v Ústeckém kraji a na Moravě (jedná se o regiony s nejvyšší nezaměstnaností). Nejvíce zaměstnanců je zaměstnáno na území venkovských obcí Středočeského kraje, a to jak absolutně (jedná se o nejlidnatější venkovský prostor všech krajů), tak spolu s Karlovarským a Moravskoslezským krajem i relativně v přepočtu na obyvatele.

Tab. 4.3.2 Ekonomické změny v letech 2001 až 2008

	Růst celkového počtu ekonomických subjektů (%)		Počet nově vzniklých ekonomických subjektů na 1 zaniklý subjekt		Růst počtu ekonomických subjektů			
					ve zpracovatelském průmyslu napojeném na primární sektor ¹⁾ (%)		v terciárním sektoru (%)	
	V	M	V	M	V	M	V	M
ČR celkem	28,7	20,1	2,4	2,5	16,1	15,7	31,6	20,1
ČR bez Hl. m. Prahy	28,7	18,9	2,4	2,3	16,1	12,3	31,6	18,2
v tom kraje:								
Středočeský	37,3	24,4	2,6	2,5	24,9	17,2	42,3	25,2
Jihočeský	27,2	15,8	2,3	2,2	11,6	8,1	28,0	14,6
Plzeňský	27,4	23,5	2,4	2,8	13,3	11,4	31,5	23,8
Karlovarský	26,7	21,4	2,7	2,6	7,4	5,6	27,5	23,2
Ústecký	26,6	18,4	2,3	2,3	9,9	12,2	27,0	16,3
Liberecký	28,0	18,7	2,4	2,6	17,6	14,6	31,6	19,9
Královéhradecký	27,9	16,3	2,5	2,2	17,9	7,0	28,7	15,4
Pardubický	32,9	19,8	2,5	2,3	27,4	23,4	30,7	17,3
Vysočina	25,6	20,1	2,3	2,4	13,7	9,5	27,6	19,4
Jihomoravský	27,7	22,2	2,4	2,5	17,6	18,5	30,6	22,4
Olomoucký	19,9	12,4	2,2	2,0	8,2	4,0	22,9	12,5
Zlínský	21,9	13,6	2,0	2,1	6,9	6,0	29,1	13,3
Moravskoslezský	30,6	16,2	2,4	2,2	22,4	14,4	32,4	13,0

¹⁾ OKEČ 15 až 22 (potravinářství, tabákový, textilní a kožedělný průmysl, výroba obuvi, zpracování dřeva (kromě nábytku), korkařská a košíkářská výroba, papírenský průmysl a tisk)

Výrazně aktivnější, pokud jde o zakládání nových ekonomických subjektů, byli v letech 2001 až 2008 obyvatelé venkovských oblastí (a to především českých regionů) než obyvatelé měst. Z nich zcela výsadní postavení měl Středočeský kraj, kde se každý rok zvýšil počet ekonomických subjektů o více než 4 %. Naopak nejpomaleji rostl počet registrovaných subjektů v Olomouckém kraji (přesto však stále výrazně rychleji než v městském prostoru kraje).

⁴⁾ Při těchto porovnáních však nesmíme zapomínat na to, že v Jihomoravském kraji je součástí městského prostoru také město Brno, což výrazně zvyšuje odlišnost tohoto prostoru oproti venkovským obcím.

Tab. 4.3.3 Odvětvová struktura ekonomiky¹⁾ k 31. 12. 2008

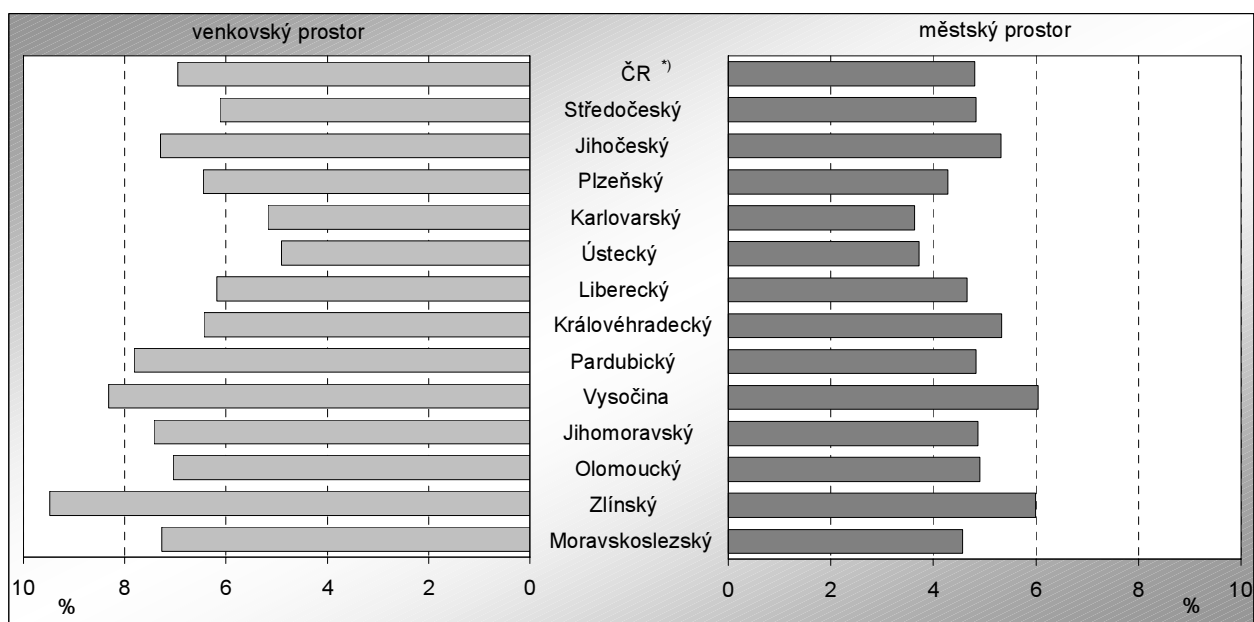
	Počet statistických jednotek typu podnik celkem		z toho sektor ¹⁾ (%)						Zpracovatelský průmysl napojený na primární sektor ²⁾ na 1 000 obyvatel	
			primární		sekundární		terciární			
	V	M	V	M	V	M	V	M	V	M
ČR celkem	348 534	997 055	12,5	2,4	33,1	24,2	54,1	73,0	7,8	6,3
ČR bez Hl. m. Prahy	348 534	740 857	12,5	3,0	33,1	26,5	54,1	70,1	7,8	5,8
v tom kraje:										
Středočeský	71 105	87 912	9,0	2,5	31,6	26,7	59,0	70,4	7,8	6,3
Jihočeský	31 104	50 876	16,8	4,3	30,8	26,4	52,0	68,9	9,0	7,0
Plzeňský	23 430	47 614	15,2	3,0	28,9	24,8	55,5	71,7	7,3	5,6
Karlovarský	8 692	29 582	9,5	2,5	27,3	22,1	62,6	74,6	5,9	4,6
Ústecký	18 574	65 826	12,3	2,5	30,5	26,4	56,5	70,5	4,9	3,8
Liberecký	14 835	40 636	11,4	2,4	33,7	31,5	54,7	65,8	7,6	6,0
Královéhradecký	24 113	48 043	13,5	3,6	31,7	28,4	54,4	67,6	7,8	7,2
Pardubický	21 791	37 075	13,1	3,0	34,9	28,3	51,7	68,3	8,1	5,9
Vysočina	23 787	33 694	17,9	5,0	33,7	28,2	48,1	66,5	8,7	7,1
Jihomoravský	41 180	107 382	11,6	2,6	37,3	24,9	50,7	72,1	7,8	6,9
Olomoucký	24 407	44 680	12,0	2,9	34,5	26,1	53,2	70,7	6,7	5,7
Zlínský	24 075	48 165	11,3	3,5	40,2	28,9	48,1	67,1	10,4	7,7
Moravskoslezský	21 441	99 372	12,4	2,7	31,4	25,3	55,7	71,6	7,0	4,4

¹⁾ dle kraje sídla statistické jednotky typu podnik

¹⁾ u 0,4 % subjektů v ČR nelze určit sektor podle OKEČ

²⁾ OKEČ 15 až 22 (potravinářství, tabákový, textilní a kožedělný průmysl, výroba obuvi, zpracování dřeva (kromě nábytku), korčářská a košíkářská výroba, papírenský průmysl a tisk)

Pokud jde o **odvětvovou strukturu ekonomiky**, pak se potvrzuje, že v tradičně zemědělsky vnímaných venkovských oblastech Vysočiny, Jihočeského či Plzeňského kraje, je podíl primárního sektoru relativně vysoký. Na druhou stranu je překvapivé, že odvětvová struktura v moravských venkovských regionech je výrazně vychýlena směrem k sektoru průmyslu a primární sektor zde zaujímá v porovnání se zbytkem ČR spíše nižší podíl z celkového počtu ekonomických subjektů. Nicméně relativně velký podíl v těchto regionech připadá na zpracovatelský průmysl napojený na primární sektor.

Graf 29 Podíl zpracovatelského průmyslu napojeného na primární sektor na celkovém počtu ekonomických subjektů k 31. 12. 2008


¹⁾ Česká republika bez Hlavního města Prahy

Vzhledem k tomu, že většinu ekonomických subjektů tvoří fyzické osoby bez zaměstnanců, jsou rozdíly v této kategorii mezi městem a venkovem a mezi kraji navzájem určující i pro již výše zmíněný celkový počet ekonomických subjektů. Pokud jde o **drobné a malé podniky** (do 50 zaměstnanců), které jsou tolik důležité pro flexibilní poptávku na regionálním trhu práce, jsou již rozdíly mezi městem a venkovem mnohem větší

(ve prospěch městského prostoru). A stejně jako v případě odvětvové struktury, i zde se ukazuje, že mezi venkovem na západě a na východě ČR existují výrazné rozdíly. Ve venkovských oblastech na západě sídlí drobných a malých podniků relativně více než na východě (s výjimkou Plzeňského kraje) a podobně je tomu i u obchodních společností.

Tab. 4.3.4 Ekonomické subjekty¹⁾ podle počtu zaměstnanců k 31. 12. 2008

na 1 000 obyvatel

	Bez zaměstnanců (vč. neuvedeno)		Mikropodniky (1 - 9 zaměstnanců)		Malé podniky (10 - 49 zaměstnanců)		Střední podniky (50 - 249 zaměstnanců)		Velké podniky (250 a více zaměstnanců)	
	V	M	V	M	V	M	V	M	V	M
ČR celkem	92,7	105,5	15,0	23,4	3,4	5,1	0,6	1,4	0,1	0,3
ČR bez HI. m. Prahy	92,7	94,3	15,0	20,7	3,4	4,6	0,6	1,3	0,1	0,2
v tom kraje:										
Středočeský	106,4	104,9	17,2	19,8	3,5	4,3	0,6	1,2	0,1	0,2
Jihočeský	103,8	103,6	15,6	22,3	3,5	4,7	0,7	1,3	0,0	0,3
Plzeňský	95,6	104,0	13,5	21,0	3,0	4,8	0,6	1,4	0,1	0,3
Karlovarský	93,8	102,5	15,6	19,4	4,2	4,0	1,0	1,1	0,1	0,2
Ústecký	81,3	78,5	15,6	17,6	3,5	3,6	0,6	1,0	0,1	0,2
Liberecký	102,8	102,1	16,3	20,4	3,7	4,2	0,7	1,2	0,0	0,2
Královéhradecký	102,1	106,7	15,7	21,6	3,3	4,8	0,6	1,3	0,1	0,2
Pardubický	86,6	93,7	13,6	20,7	3,2	5,0	0,7	1,5	0,1	0,2
Vysočina	87,3	91,3	13,5	19,3	3,0	4,6	0,7	1,6	0,0	0,3
Jihomoravský	86,7	107,7	14,6	26,4	3,5	6,0	0,6	1,5	0,0	0,3
Olomoucký	78,3	88,2	13,5	20,9	3,1	4,9	0,6	1,3	0,0	0,2
Zlínský	91,8	98,8	14,2	23,2	3,5	5,4	0,6	1,6	0,0	0,3
Moravskoslezský	77,9	73,6	14,9	18,0	3,5	3,8	0,5	1,0	0,1	0,2

¹⁾ dle kraje sídla statistické jednotky typu podnik

Středočeský kraj se jako celek řadí spíše mezi regiony, kde se ve venkovském prostoru nacházejí spíše malé podniky do 50 zaměstnanců, nejvíce ze všech krajů jsou zde zastoupeny také ekonomické subjekty bez zaměstnanců. Zároveň je možné považovat Středočeský kraj z hlediska nárůstu počtu ekonomických subjektů jak v případě venkovského, tak i městského prostoru za nejdynamičtější se rozvíjející kraj v České republice.

Tab. 4.3.5 Ekonomické subjekty¹⁾ podle právní formy k 31. 12. 2008

na 1 000 obyvatel

	Soukromí podnikatelé ¹⁾		Samostatně hospodařící rolníci a zemědělští podnikatelé		Obchodní společnosti		Neziskový sektor ²⁾		Zahraniční osoby	
	V	M	V	M	V	M	V	M	V	M
ČR celkem	81,4	94,1	9,0	2,0	9,9	27,3	5,0	4,0	2,2	4,7
ČR bez HI. m. Prahy	81,4	88,5	9,0	2,2	9,9	19,7	5,0	4,0	2,2	3,7
v tom kraje:										
Středočeský	94,3	98,0	7,5	2,0	14,0	18,5	4,5	4,0	3,1	4,8
Jihočeský	85,8	97,5	12,4	3,1	11,0	20,1	7,1	5,1	2,2	3,1
Plzeňský	77,8	92,3	9,2	2,1	8,9	22,0	7,0	4,8	4,9	6,9
Karlovarský	79,5	88,3	5,3	1,7	12,1	19,4	3,9	3,7	10,5	11,3
Ústecký	71,3	73,6	9,1	1,7	9,8	15,0	3,5	2,8	3,5	5,6
Liberecký	91,9	96,8	9,1	1,8	11,4	19,0	5,1	3,8	2,2	4,1
Královéhradecký	87,0	100,2	11,5	3,2	10,3	19,3	6,4	5,1	1,7	3,1
Pardubický	75,9	91,3	8,9	2,4	8,0	18,1	5,0	4,4	1,5	2,0
Vysočina	71,8	86,9	11,9	3,5	6,9	15,4	6,3	5,1	1,3	2,3
Jihomoravský	77,6	95,5	8,8	2,5	10,0	32,5	3,9	4,0	1,2	3,8
Olomoucký	72,6	86,8	6,9	2,1	6,6	17,4	4,7	4,4	0,9	1,6
Zlínský	84,5	95,2	8,6	3,1	8,4	22,6	4,4	4,0	0,8	1,5
Moravskoslezský	74,1	72,8	7,7	1,5	8,0	15,1	3,5	2,9	0,8	1,7

¹⁾ dle kraje sídla statistické jednotky typu podnik

¹⁾ soukromí podnikatelé podnikající dle živnostenského nebo jiného zákona

²⁾ nadace, nadační fondy, obecně prospěšné společnosti, sdružení, organizační jednotky sdružení a církevní organizace

Zajímavým poznatkem je relativně vysoký počet subjektů neziskového sektoru ve venkovských oblastech v porovnání s městskými obcemi. Více je těchto subjektů samozřejmě ve městech, nicméně v přepočtu

na obyvatele je jejich četnost na venkově větší (a to hlavně díky největší skupině těchto subjektů: sdružením a jejich organizačním složkám). V Ústeckém kraji je takto měřená občanská participace relativně nízká, jak ve městech, tak na venkově.

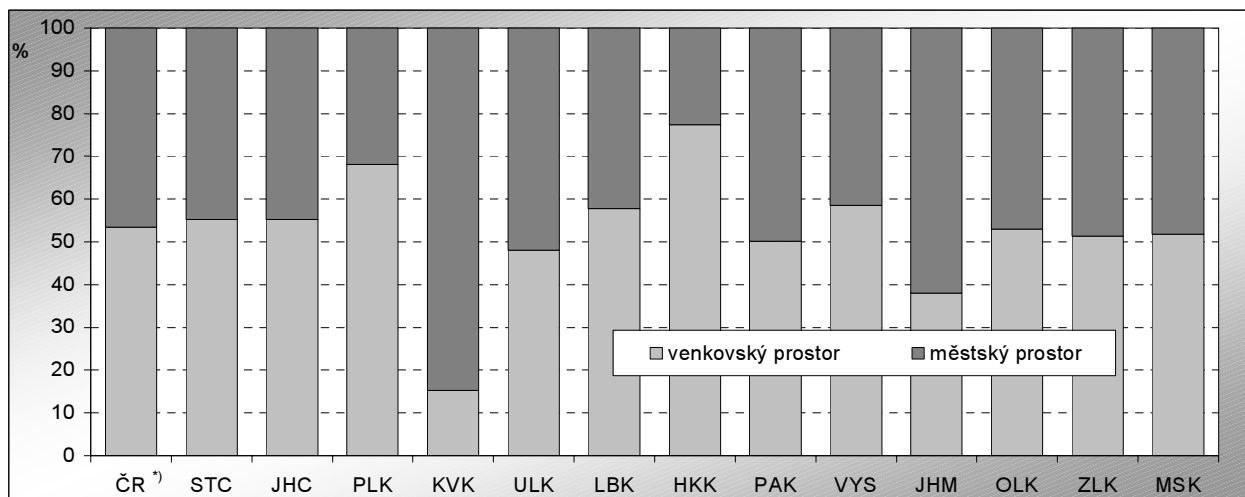
Tab. 4.3.6 Kapacita hromadných ubytovacích zařízení v roce 2008

	Počet lůžek na 1 km ²								Místa pro stany a karavany na 1 km ²	
	v hromadných ubytovacích zařízeních celkem		v hotelech a penzionech		v kempech, chatových osadách a turistických ubytovnách		v ostatních ubytovacích zařízeních ¹⁾			
	V	M	V	M	V	M	V	M	V	M
ČR celkem	3,3	15,7	1,5	10,1	0,9	1,8	1,0	3,8	0,5	1,1
ČR bez Hl. m. Prahy	3,3	11,0	1,5	6,2	0,9	1,8	1,0	3,1	0,5	1,1
v tom kraje:										
Středočeský	1,8	8,2	0,6	5,9	0,6	1,0	0,6	1,4	0,6	0,7
Jihočeský	3,4	14,4	1,2	6,2	1,2	2,0	1,0	6,1	1,2	2,5
Plzeňský	2,8	7,5	1,2	4,4	0,8	1,5	0,8	1,7	0,4	1,1
Karlovarský	1,9	26,9	1,0	18,3	0,3	1,1	0,5	7,4	0,2	1,0
Ústecký	2,4	7,7	1,0	4,2	0,9	1,6	0,5	1,9	0,5	0,6
Liberecký	10,3	22,3	5,9	11,3	1,5	7,0	2,9	4,0	0,7	1,5
Královéhradecký	9,1	10,9	5,0	5,3	1,7	2,8	2,5	2,8	0,8	2,4
Pardubický	2,6	12,2	1,0	5,0	1,0	1,7	0,7	5,5	0,3	0,8
Vysočina	2,0	6,5	0,7	3,1	0,5	1,2	0,7	2,2	0,4	0,5
Jihomoravský	2,2	11,4	0,9	7,3	0,9	1,6	0,5	2,4	0,6	1,1
Olomoucký	2,6	9,4	0,9	4,5	0,9	1,7	0,8	3,2	0,1	0,5
Zlínský	3,8	9,3	1,6	5,9	0,9	1,4	1,3	2,0	0,2	0,5
Moravskoslezský	4,0	6,7	1,8	3,7	0,9	0,9	1,3	2,1	0,2	0,7

¹⁾ léčebné lázně, rekreační a školící zařízení podniků (odborových svazů), ubytování apartmánového typu a jiná ubytovací zařízení, která vyčleňují lůžkovou kapacitu pro cestovní ruch (např. domovy mládeže, vysokoškolské koleje, podnikové ubytovny apod.).

Kapacity ubytovacích zařízení v sobě do značné míry odrážejí turistickou atraktivitu regionu. Díky tomu lze počet lůžek využít i jako určité měřítko turistické obliby jednotlivých regionů. Na druhou stranu turistická atraktivita území často významně ovlivňuje ubytovací kapacity nejen na území dané obce, ale i obcí okolních. Hotely a penziony, které tvoří největší část lůžkových kapacit ubytovacích zařízení, se koncentrují ve městech a vzhledem k tomu, že se jedná o menší území, je zde hustota lůžek mnohem vyšší než na venkově. I uvnitř městského a venkovského prostoru v rámci kraje však existují velké rozdíly. Pokud se podíváme na celkové počty lůžek ve městech a venkově, zjistíme, že ve většině krajů jsou podíly obou prostorů velmi vyrovnané (tj. okolo 50 %). Pouze v Královéhradeckém a Plzeňském kraji je velmi výrazný podíl venkovského prostoru a naopak v Karlovarském a Jihomoravském kraji významně převládá městský prostor. Ve Středočeském kraji jsou oba podíly poměrně vyrovnané.

Graf 30 Podíl městského a venkovského prostoru na lůžkových kapacitách hromadných ubytovacích zařízení daného kraje v roce 2008



^{*)} Česká republika bez Hlavního města Prahy

Tab. 4.3.7 Veřejné rozpočty^{*)} v letech 2003 až 2008 (roční průměr)

Zdroj: Ministerstvo financí ČR

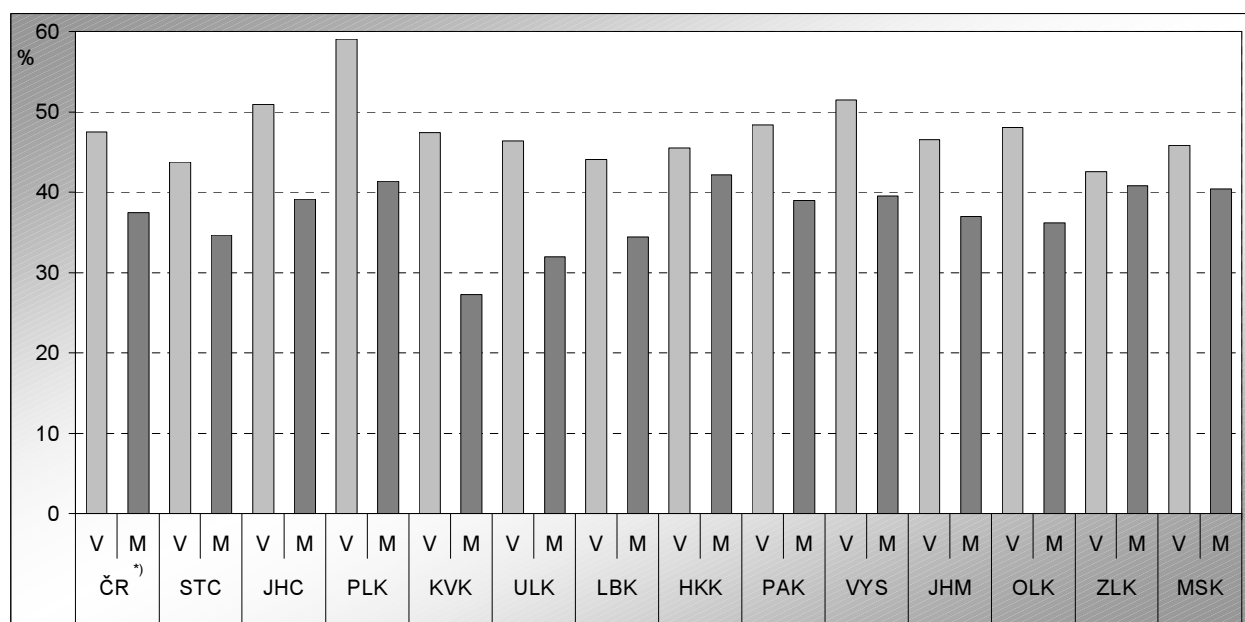
	Daňové příjmy na 1 obyvatele (Kč)		Podíl na výdajích celkem (%)				Saldo příjmů a výdajů na 1 obyvatele (Kč)		Podíl salda příjmů a výdajů na příjmech celkem (%)	
			běžné výdaje		kapitálové výdaje					
	V	M	V	M	V	M	V	M	V	M
ČR celkem	7 944	14 579	63,4	71,1	36,6	28,9	394,6	197,0	2,5	0,7
ČR bez Hl. m. Prahy	7 944	11 139	63,4	72,9	36,6	27,1	394,6	129,6	2,5	0,6
v tom kraje:										
Středočeský	8 293	9 967	60,1	71,9	39,9	28,1	514,2	166,3	3,1	0,7
Jihočeský	8 168	10 223	64,4	71,9	35,6	28,1	-41,2	313,2	-0,2	1,3
Plzeňský	8 224	13 913	64,2	69,1	35,8	30,9	413,5	387,2	2,4	1,5
Karlovarský	8 592	10 147	69,2	74,4	30,8	25,6	649,2	410,8	3,7	1,9
Ústecký	8 440	10 040	68,5	79,9	31,5	20,1	770,7	434,4	4,2	2,0
Liberecký	8 080	10 209	70,3	71,6	29,7	28,4	278,0	132,5	1,7	0,6
Královéhradecký	7 801	9 660	66,2	75,6	33,8	24,4	272,0	282,2	1,9	1,4
Pardubický	7 778	9 774	62,2	73,9	37,8	26,1	580,0	207,5	3,9	1,0
Vysočina	7 410	9 839	61,5	73,6	38,5	26,4	29,7	597,0	0,2	2,6
Jihomoravský	7 900	14 241	59,5	68,4	40,5	31,6	440,3	-243,0	2,9	-0,9
Olomoucký	7 702	10 655	64,8	71,4	35,2	28,6	448,8	26,3	3,0	0,1
Zlínský	7 358	9 825	61,9	73,2	38,1	26,8	301,6	-0,9	2,1	0,0
Moravskoslezský	7 686	12 131	65,8	74,5	34,2	25,5	515,6	-152,2	3,6	-0,6

^{*)} obecní rozpočty (tzn. bez rozpočtů krajů a dobrovolných svazků obcí)

Příjmy (a tím i výdaje) obecních rozpočtů jsou velmi výrazně ovlivněny pravidly pro rozpočtové určení daní a také celkovými daňovými příjmy státního rozpočtu. Rozdíly mezi jednotlivými venkovskými a městskými oblastmi tak jsou dány především velikostí strukturou obcí v regionu. Například na západě České republiky jsou daňové příjmy přepočtené na obyvatele vyšší, než ve venkovských oblastech na východě, kde je obecní struktura více rozdrobená. V Ústeckém, Karlovarském a Středočeském kraji jsou rozdíly mezi příjmy venkovských a městských rozpočtů menší, než například v Jihomoravském, Plzeňském nebo Moravskoslezském kraji, kde příjmy velkých krajských měst výrazně zvyšují průměr celého městského prostoru.

Graf 31 Nárůst daňových příjmů obecních rozpočtů na 1 obyvatele mezi roky 2003 a 2008

Zdroj: Ministerstvo financí ČR, výpočty ČSÚ



^{*)} Česká republika bez Hlavního města Prahy

4.4. Trh práce

Zaměstnanost a nezaměstnanost patří k důležitým pravidelně sledovaným ekonomickým jevům, které výrazně ovlivňují nejen sociální oblasti života společnosti, ale také ekonomický stav a perspektivu rozvoje každého regionu.

Při podrobnějším hodnocení této oblasti z pohledu rozdílů mezi venkovským a městským prostorem jsme museli vycházet ze skutečnosti, že do úrovně obcí jsou k dispozici pouze údaje ze sčítání lidu, domů a bytů, tedy z roku 2001. Při hodnocení nezaměstnanosti jsme pak vycházeli z dat o registrované nezaměstnanosti, která přebíráme každoročně z Ministerstva práce a sociálních věcí.

V úvodní tabulce této subkapitoly jsou shrnuty základní ukazatele, které jsou z oblasti trhu práce v členění na venkovský a městský prostor k dispozici. V dalším textu se jejich hodnocením budeme zabývat podrobněji.

Tab. 4.4.1 Vybrané ukazatele z oblasti trhu práce

Zdroje: Ministerstvo práce a sociálních věcí ČR, SLDB 2001

	Ekonomická aktivita podle SLDB 2001				Nezaměstnanost k 31. 12. 2008				Změna míry nezaměstnanosti ³⁾ k 31.12. (2008 - 2000) (procentní body)	
	míra ekonomické aktivity (%)		pracovní místa na 1 000 zaměstnaných osob ¹⁾		míra nezaměstnanosti ²⁾ (%)		počet uchazečů o zaměstnání na 1 volné místo		V	M
	V	M	V	M	V	M	V	M		
ČR celkem	59,5	62,0	636,7	1 131,8	7,15	6,08	6,7	3,2	-1,53	-2,19
ČR bez Hl. m. Prahy	59,5	61,8	636,7	1 112,7	7,15	6,79	6,7	4,5	-1,53	-2,49
v tom kraje:										
Středočeský	60,4	63,2	619,8	1 065,5	5,48	4,86	3,2	2,5	-1,05	-1,28
Jihočeský	59,5	62,7	682,6	1 145,8	5,84	4,73	6,0	3,4	-0,41	-0,25
Plzeňský	60,2	62,3	643,5	1 156,8	6,80	5,01	4,5	1,6	0,50	-1,22
Karlovarský	63,6	64,2	976,1	967,8	9,16	7,59	9,8	5,7	0,17	0,16
Ústecký	60,9	63,1	719,6	1 017,0	11,02	10,08	13,3	9,6	-4,70	-4,95
Liberecký	61,7	63,8	680,9	1 066,0	8,06	6,61	11,9	6,3	1,43	1,05
Královéhradecký	59,4	61,1	684,8	1 145,0	5,67	4,73	6,1	2,9	-0,43	-0,82
Pardubický	59,2	61,3	613,1	1 191,1	7,49	5,71	6,7	3,7	-0,98	-1,23
Vysočina	57,4	61,7	655,5	1 168,9	7,12	6,46	9,6	6,3	-0,18	-0,74
Jihomoravský	58,4	60,7	550,7	1 200,1	7,87	6,89	6,4	4,8	-1,95	-1,96
Olomoucký	59,2	61,7	585,5	1 204,2	7,56	6,35	18,5	6,2	-4,65	-4,78
Zlínský	58,3	61,2	542,4	1 205,2	7,18	5,89	9,9	3,5	-1,05	-1,43
Moravskoslezský	58,8	60,2	670,9	1 029,3	7,84	8,78	9,6	6,2	-4,53	-6,09

¹⁾ bydlících na příslušném území

²⁾ v současně platné metodice (podíl dosažitelných uchazečů o zaměstnání na ekonomicky aktivním obyvatelstvu SLDB 2001)

³⁾ v metodice roku 2001 (podíl uchazečů o zaměstnání celkem na ekonomicky aktivním obyvatelstvu SLDB 2001)

Jedním ze základních pohledů na problematiku trhu práce je velikost disponibilní pracovní síly, tedy počet ekonomicky aktivních obyvatel a míra ekonomické aktivity obyvatelstva. Ekonomicky aktivní obyvatelstvo jsou podle metodiky sčítání lidu všechny osoby patnáctileté a starší, které splňují požadavky na zařazení mezi zaměstnané (podle postavení v zaměstnání členěné na zaměstnance, zaměstnavatele a osoby samostatně činné). Jsou zde rovněž zahrnuti pracující důchodci, pracující studenti a učni, osoby na řádné mateřské dovolené a nezaměstnaní. Míra ekonomické aktivity přitom vyjadřuje podíl počtu ekonomicky aktivních na počtu osob starších 15 let.

K 1. 3. 2001 činila republiková **míra ekonomické aktivity** 61,3 % (v ČR bez Hl. města Prahy 61,1 %). Ve všech krajích zaznamenáváme vždy nižší míru ekonomické aktivity ve venkovském prostoru oproti městskému.

Míra ekonomické aktivity ve venkovském prostoru se na úrovni celé ČR pohybovala od 57,4 % v kraji Vysočina až po 63,6 % v Karlovarském kraji. V městském prostoru na úrovni celé ČR dosahovala míra ekonomické aktivity 62,0 %, po vyloučení vlivu Hl. města Prahy pak 61,8 %.

Míra ekonomické aktivity ve venkovském prostoru Středočeského kraje (60,4 % k 1. 3. 2001) byla v porovnání s celorepublikovou hodnotou nadprůměrná (čtvrtá nejvyšší ze všech sledovaných krajů), v městském prostoru byla tato míra dokonce po Karlovarském a Libereckém kraji nejvyšší – o 1,2 procentního bodu nad celorepublikovou hodnotou.

Při bližším pohledu je samozřejmě **rozdílná míra ekonomické aktivity mužů a žen**. Ve venkovském prostoru hodnota tohoto ukazatele představovala při sčítání lidu 2001 u mužů 68,7 % a u žen 50,5 %.

V tomto rozdílu se projevuje jednak období péče o děti a jednak dřívější odchod žen do důchodu. Pokud srovnáváme tyto rozdíly v rámci jednotlivých krajů, lze říci, že jsou ve všech krajích z pohledu venkovského i městského prostoru obdobné. Souvisí to zřejmě s tím, že na celém území republiky platí stejná pravidla jak pro péči o děti, tak pro ukončování ekonomické aktivity mužů i žen.

Zajímavější je srovnání rozdílů mezi venkovským a městským prostorem samostatně v kategorii mužů a v kategorii žen. Z celostátního srovnání mírně vybočuje Karlovarský kraj, kde byla v roce 2001 míra ekonomické aktivity mužů ve venkovském prostoru nejvyšší v celé republice a dokonce vyšší než v městském prostoru tohoto kraje. Pokud jde o ženy, pak jejich ekonomická aktivita byla ve venkovském prostoru nižší než v městském prostoru především v kraji Vysočina (což byl zároveň kraj s nejnižší ekonomickou aktivitou žen) a také v Jihočeském kraji.

Tab. 4.4.2 Míra ekonomické aktivity obyvatelstva podle pohlaví a věku k 1. 3. 2001

Zdroj: SLDB 2001

v %

	Míra ekonomické aktivity											
	muži				ženy				celkem ve věku			
	15 - 24 let		25 - 54 let		55 - 64 let		15 - 24 let		25 - 54 let		55 - 64 let	
	V	M	V	M	V	M	V	M	V	M		
ČR celkem	68,7	69,9	50,5	54,8	50,8	47,5	88,5	89,6	30,4	39,8		
ČR bez Hl. m. Prahy	68,7	69,7	50,5	54,6	50,8	47,8	88,5	89,6	30,4	36,6		
v tom kraje:												
Středočeský	69,5	71,2	51,5	55,8	52,7	50,2	88,9	90,1	36,3	41,8		
Jihočeský	69,1	70,5	50,1	55,4	50,7	46,4	88,7	90,3	32,2	39,1		
Plzeňský	69,4	70,0	51,2	55,1	52,8	49,3	89,5	90,4	32,4	39,1		
Karlovarský	72,5	72,3	54,7	56,8	54,9	51,9	87,9	89,7	33,3	40,2		
Ústecký	69,2	70,8	52,5	55,9	54,5	51,2	87,5	89,3	30,0	35,0		
Liberecký	70,6	71,6	53,0	56,6	52,4	49,0	88,6	89,4	37,3	43,1		
Královéhradecký	68,5	69,2	50,7	53,7	50,2	46,9	88,0	89,3	33,4	40,7		
Pardubický	68,4	69,3	50,3	53,9	50,3	47,1	88,6	90,2	29,2	36,3		
Vysočina	66,9	69,7	48,0	54,3	48,4	45,2	88,7	90,6	27,4	34,1		
Jihomoravský	68,2	68,9	49,0	53,3	50,0	45,9	88,2	89,4	26,8	39,1		
Olomoucký	68,3	69,6	50,5	54,5	49,5	46,4	88,8	90,7	27,3	36,0		
Zlínský	67,7	69,5	49,2	53,6	49,1	45,7	88,1	90,0	26,6	35,7		
Moravskoslezský	67,4	67,7	50,4	53,2	48,5	46,7	88,0	88,4	24,2	27,9		

Z pohledu tří vybraných věkových kategorií vidíme, že míra ekonomické aktivity byla v roce 2001 ve všech krajích vyšší ve venkovském prostoru než v městském v nejmladší věkové kategorii (15 – 24 let), naopak jednoznačně nižší byla ve věkové skupině 55 – 64 let (v Jihomoravském kraji představoval tento rozdíl dokonce 12,3 procentního bodu).

Pokud hodnotíme samotný venkovský prostor v mezikrajském srovnání, zaznamenáváme v nejmladší věkové skupině nejnižší míru ekonomické aktivity v kraji Vysočina (48,4 %) a naopak nejvyšší v Karlovarském kraji (54,9 %). Naproti tomu v nejstarší věkové skupině bylo dosaženo nejnižší míry ekonomické aktivity v Moravskoslezském kraji (24,2 %) a nejvyšší v Libereckém kraji (37,3 %). Ve střední věkové skupině byly rozdíly v ekonomické aktivitě obyvatelstva města a venkova i mezi jednotlivými kraji mnohem menší.

Pokud se na míru ekonomické aktivity podíváme bez ohledu na hranice krajů (viz příslušný kartogram), vidíme, že vyšší podíl ekonomicky aktivních z celkového počtu obyvatel patnáctiletých a starších je zřejmý především v okolí Hl. města Prahy a dalších velkých měst, kde se koncentruje větší množství pracovních příležitostí, ale také v příhraničních oblastech (zejména na Šumavě). Naproti tomu zřejmě nižší je míra ekonomické aktivity ve vnitrozemí, především v obcích kraje Vysočina. Podrobněji jsou vnitrokrajské rozdíly v ekonomické aktivitě rozloženy v kapitole 2.

Další charakteristikou trhu práce je **struktura podle odvětví činnosti zaměstnaných osob** s bydlištěm (trvalým nebo dlouhodobým) na příslušném území. V této struktuře se samozřejmě nepromítají důsledky dojížděky za prací. Také tuto strukturu můžeme vyhodnocovat v územní podrobnosti až do úrovně obcí pouze na základě výsledků sčítání lidu 2001. Zde je nutno ještě podotknout, že určitá část zaměstnaných obor činnosti neuvedla (nebo nedokázala obor svého zaměstnání zařadit do příslušné skupiny Odvětvové klasifikace ekonomických činností – OKEČ); celkově se jedná o 3 – 6 % zaměstnaných. Pro účely této analýzy jsme zpracovali odvětvovou strukturu činnosti pouze za ty osoby, které na tuto otázku odpověděly.

Tab. 4.4.3 Zaměstnané osoby podle sektoru ekonomické činnosti k 1. 3. 2001

Zdroj: SLDB 2001

	Zaměstnané osoby celkem		z toho s uvedeným sektorem ekonom. činnosti		v tom sektor ekonomické činnosti (%)					
	V	M	V	M	primární		sekundární		terciární	
					V	M	V	M	V	M
ČR celkem	1 319 033	3 447 430	1 264 618	3 299 275	11,5	2,1	46,0	38,2	42,5	59,7
ČR bez Hl. m. Prahy	1 319 033	2 846 399	1 264 618	2 733 191	11,5	2,3	46,0	41,6	42,5	56,1
v tom kraje:										
Středočeský	229 768	314 250	217 108	295 850	9,7	2,0	40,8	39,3	49,5	58,7
Jihočeský	109 546	190 691	106 079	184 791	16,2	3,5	43,4	40,9	40,4	55,6
Plzeňský	92 744	172 811	88 939	165 528	14,3	2,7	45,8	40,8	39,9	56,5
Karlovarský	32 706	112 185	30 837	107 264	8,1	1,7	47,9	40,0	44,0	58,3
Ústecký	72 464	287 968	68 448	272 771	9,6	1,8	42,7	40,8	47,7	57,4
Liberecký	53 324	156 127	50 704	148 716	7,4	1,4	53,3	48,7	39,2	49,9
Královéhradecký	87 654	174 360	83 424	166 730	11,8	2,5	46,7	42,9	41,5	54,7
Pardubický	89 325	146 086	86 230	141 664	13,1	2,5	47,6	42,5	39,3	55,0
Vysočina	98 595	137 247	95 194	132 882	18,5	4,4	47,2	46,1	34,3	49,5
Jihomoravský	162 905	353 421	157 444	342 438	11,0	2,5	47,0	36,5	42,0	61,0
Olomoucký	106 927	180 861	103 096	174 615	11,4	2,9	46,7	40,2	41,8	56,9
Zlínský	93 344	178 996	90 131	173 545	7,3	2,5	53,0	46,7	39,7	50,8
Moravskoslezský	89 731	441 396	87 001	426 380	9,0	1,6	46,1	42,4	44,8	55,9

Z celkového počtu zaměstnaných osob v České republice bydlí ve venkovském prostoru necelá třetina, ovšem v jednotlivých krajích je situace rozdílná. Nejvyšší podíl byl zaznamenán ve Středočeském kraji (42,2 %), což zřejmě souvisí se značným objemem dojížděky Středočechů za zaměstnáním do Hl. města Prahy. Vysoký podíl zaměstnaných bydlících na venkově měl ovšem rovněž kraj Vysočina (41,8 %). Naopak nejmenší podíl zaměstnaných osob bydlících na venkově vykazoval Moravskoslezský kraj, což je zřejmě dáno strukturou obcí v tomto kraji.

Z hlediska odvětvové struktury a struktury pracovních příležitostí na venkově se jeví jako nejdůležitější **primární sektor**, tedy zemědělství, lesnictví a rybolov. V České republice se v roce 2001 podíleli zaměstnaní v primárním sektoru na celkové zaměstnanosti 4,7 % (5,4 % v ČR bez Hlavního města Prahy). Ve venkovském prostoru dosahoval tento podíl 11,5 %. V jednotlivých krajích se podíl pohyboval ve venkovském prostoru od 7,3 % ve Zlínském kraji až po 18,5 % v kraji Vysočina.

Podíl zaměstnaných v zemědělství, lesnictví a rybolovu v městském prostředí celé České republiky dosahoval 2,1 % (po vyloučení Hl. města Prahy 2,3 %). V jednotlivých krajích se pak pohyboval od 1,4 % v Libereckém kraji po 4,4 % v kraji Vysočina. Z toho je patrné, že jednak část obyvatelstva měst vyjíždí za prací na venkov, ale projevuje se zde také skutečnost, že součástí městských prostorů jsou i venkovské příměstské oblasti, které poskytují pracovní příležitosti v primárním sektoru.

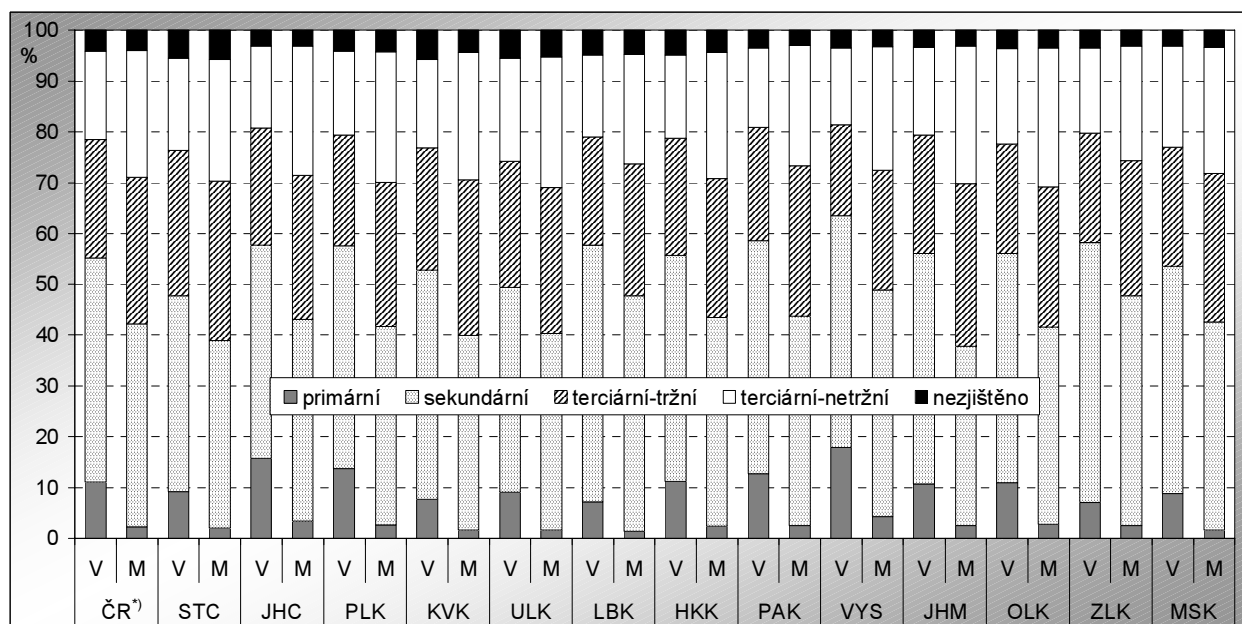
Ve Středočeském kraji byl v případě venkovského prostoru podíl zaměstnaných v zemědělství oproti republikovému průměru o 1,9 procentního bodu nižší, o 0,1 procentního bodu byla tato hodnota nižší i u městského prostoru.

Ve venkovském prostoru samozřejmě žijí také obyvatelé **zaměstnaní v sekundárním nebo terciárním sektoru**. Podíly obyvatel zaměstnaných v sekundárním sektoru (v průmyslu a stavebnictví) jsou ve všech krajích vyšší ve venkovském prostoru než v prostoru městském. Nejvýraznější byl v roce 2001 tento rozdíl v Jihomoravském kraji, kde dosahoval 10,5 procentního bodu. Naopak nejmenší rozdíl vykazoval kraj Vysočina (1,5 procentního bodu ve prospěch venkovského prostoru).

Úplně opačná je situace v terciární sféře, tedy v nevýrobní sféře. Tady se projevuje ve všech krajích jednoznačná převaha zaměstnaných bydlících v městském prostoru. Nejvýraznější rozdíl byl v roce 2001 opět v Jihomoravském kraji (téměř 20 procentních bodů), ale i v kraji s nejmenším rozdílem (Středočeský kraj) to představovalo více než 9 procentních bodů.

Ve Středočeském kraji je také podíl obyvatel zaměstnaných v sekundární sféře mírně vyšší ve venkovském prostoru než v prostoru městském (o 1,5 procentního bodu v roce 2001), ale výraznější rozdíl se projevuje, třebaže nejméně ze všech krajů, i v terciární sféře. V kapitole 2 je odvětvová struktura zaměstnaných bydlících ve venkovském a v městském prostoru Středočeského kraje zobrazena podrobněji.

Graf 32 Zaměstnané osoby podle sektoru ekonomické činnosti k 1. 3. 2001



^{*)} Česká republika bez Hlavního města Prahy

Dalším indikátorem, kterým jsme se v oblasti trhu práce zabývali, byl počet pracovních příležitostí ve venkovském a městském prostoru. Jde samozřejmě o zjednodušenou podobu výpočtu, kdy za pracovní příležitosti považujeme obsazená pracovní místa a nezabýváme se počtem volných pracovních míst (údaj není v této míře územní podrobnosti dostatečně spolehlivý).

Počet pracovních míst je zjišťován při sčítání lidu na základě informace o trvalém bydlišti a místě pracoviště občana. K počtu obyvatel, kteří na příslušném území trvale (cizinci také dlouhodobě) bydlí a zároveň v něm pracují, se připočítávají ti, kteří bydlí mimo toto území, ale pracují v něm a naopak odečítají se na území bydlící, kteří za prací vyjíždějí mimo jeho hranice. Pro zajištění srovnatelnosti různě velkých území obvodů jsme údaje přepočítali na 1 000 zaměstnaných bydlících v příslušném území. Hodnoty přes 1 000 tedy znamenají, že v území je přebytek pracovních příležitostí nad počtem zaměstnaných bydlících (saldo dojížděky za prací je v tomto případě kladné).

Kromě Hlavního města Prahy jsou všechny ostatní kraje České republiky typické záporným saldem dojížděky za prací a tedy nižším počtem obsazených pracovních míst ve srovnání s počtem zaměstnaných osob bydlících v daném kraji. Minimální hodnotu sledovaného ukazatele (877 v roce 2001) nacházíme ve Středočeském kraji, ze kterého směřuje velmi silný dojížděkový proud právě do hlavního města. Naopak relativně vysoké hodnoty ukazatele blíží se 1 000 charakterizují Jihomoravský a Královéhradecký kraj. Venkovský prostor se ve všech krajích kromě Karlovarského vyznačuje vždy nižším počtem pracovních míst na 1 000 zaměstnaných ve srovnání s městským prostorem a zároveň hodnotami menšími než 1 000 (tedy záporným saldem dojížděky za prací).

Počet pracovních míst na 1 000 zaměstnaných bydlících ve venkovském prostoru na úrovni celé ČR dosahoval 637 osob. V mezikrajském srovnání se hodnoty sledovaného ukazatele nacházely v rozpětí od 542 ve Zlínském kraji po 976 v Karlovarském kraji. V městském prostoru na celorepublikové úrovni počet pracovních míst na tisíc zaměstnaných dosahoval 1 132 osob, po vyloučení Hl. města Prahy se tato hodnota snižuje na 1 113 osob.

Kromě toho je potřebné si uvědomit, že ve venkovském prostoru je pouze 21 % z celkového počtu obsazených pracovních míst v celé republice bez Hl. města Prahy, ovšem bydlí zde třetina zaměstnaných osob. Tento poměr je v jednotlivých krajích různý a je nutno jej řešit dojížděkou do zaměstnání z venkovských do městských obcí.

Ve Středočeském kraji připadalo k 1. 3. 2001 na tisíc zaměstnaných celkem 877,3 obsazených pracovních míst (podprůměrná hodnota v mezikrajském srovnání). Ve venkovském prostoru přitom počet obsazených pracovních míst na tisíc zaměstnaných bydlících v tomto prostoru představoval 619,8 pracovních míst, v městském prostoru pak 1 065,5 pracovních míst.

Obdobně jako jsme počítali odvětvovou strukturu zaměstnaných (bydlících na příslušném území) můžeme počítat i **odvětvovou strukturu obsazených pracovních míst**. Podrobné údaje jsou uvedeny v následující tabulce. Vyplývá z ní jednoznačná převaha pracovních míst v primární sféře ve venkovském prostoru

a naopak v terciární sféře v prostoru městském. V sekundární sféře není situace jednoznačná, především v Karlovarském kraji převažují pracovní místa ve venkovském prostoru (větší podíl o více než 20 procentních bodů), ale tato převaha byla zaznamenána ještě v dalších 4 krajích.

Tab. 4.4.4 Obsazená pracovní místa podle sektoru ekonomické činnosti k 1. 3. 2001

Zdroj: SLDB 2001

	Pracovní místa celkem		z toho s uvedeným sektorem ekonomické činnosti		v tom sektor ekonomické činnosti (%)					
					primární		sekundární		terciární	
	V	M	V	M	V	M	V	M	V	M
ČR celkem	839 818	3 901 859	799 157	3 742 330	17,6	1,9	43,7	39,7	38,7	58,4
ČR bez Hl. m. Prahy	839 818	3 167 135	799 157	3 046 716	17,6	2,3	43,7	43,6	38,7	54,2
v tom kraje:										
Středočeský	142 403	334 840	133 072	316 053	15,5	2,1	39,9	44,9	44,6	53,0
Jihočeský	74 776	218 487	72 100	212 023	23,1	3,3	41,7	42,1	35,2	54,6
Plzeňský	59 685	199 900	56 745	191 933	21,1	2,6	40,6	43,3	38,3	54,1
Karlovarský	31 923	108 570	30 183	103 734	8,2	1,8	58,3	37,4	33,5	60,9
Ústecký	52 147	292 871	48 888	277 555	13,5	1,7	42,6	41,5	43,9	56,9
Liberecký	36 308	166 427	34 254	158 645	10,5	1,4	51,1	49,5	38,4	49,1
Královéhradecký	60 029	199 634	56 811	191 240	17,4	2,2	42,3	44,8	40,3	53,0
Pardubický	54 766	174 005	52 426	168 965	20,9	2,2	44,2	45,7	34,8	52,0
Vysočina	64 625	160 430	62 196	155 469	27,2	4,2	44,7	48,3	28,2	47,5
Jihomoravský	89 718	424 137	86 053	411 573	18,9	2,3	42,1	38,9	39,0	58,8
Olomoucký	62 601	217 788	59 906	210 793	18,8	2,6	41,0	42,6	40,2	54,8
Zlínský	50 634	215 731	48 381	209 465	12,2	2,4	47,8	50,1	39,9	47,5
Moravskoslezský	60 203	454 315	58 142	439 268	12,7	1,7	48,6	42,8	38,6	55,6

V oblasti ekonomické aktivity obyvatelstva a zejména pak u dojížděky za prací je třeba vzít v úvahu její další změny po sčítání lidu, které proběhlo již před 8 lety. Na změny v intenzitě a směru dojížděky působí řada vlivů: rozvoj nebo naopak utlumení některých oborů v jednotlivých regionech, vývoj poptávky a nabídky pracovních míst v závislosti na stupni vzdělání, rozvoj bytové výstavby a s ní související stěhování obyvatelstva i změny dopravní obslužnosti území. Na konci roku 2008 se v počtu obsazených pracovních míst začal projevovat hospodářský pokles, který vedl k rušení některých provozoven. Aktualizace těchto dat však bude k dispozici až na základě výsledků příštího sčítání lidu, domů a bytů, které proběhne koncem března roku 2011.

K nejvýznamnějším problémům hospodářství České republiky patří v posledních letech **vývoj nezaměstnanosti**. K analýze nezaměstnanosti v podrobném územním detailu jsou využívány údaje o registrované nezaměstnanosti, tedy na základě evidence nezaměstnaných na jednotlivých úřadech práce. Míra nezaměstnanosti ve venkovském a městském prostoru (a pro srovnatelnost v níže uvedených tabulkách i za kraj) je počítána jako podíl aktuálního počtu registrovaných uchazečů o zaměstnání a počtu ekonomicky aktivních obyvatel podle sčítání lidu 2001. Od poloviny roku 2004 vychází oficiální výpočet nezaměstnanosti z počtu tzv. dosažitelných uchazečů, kteří mohou bezprostředně nastoupit do zaměstnání při nabídce vhodného pracovního místa (za dosažitelné se nepovažují uchazeči v pracovní neschopnosti, v rekvalifikaci, na mateřské dovolené, vykonávající krátkodobé zaměstnání, ve vazbě nebo ve výkonu trestu).

V posledních letech byl zaznamenáván **pokles počtu uchazečů o zaměstnání** a tedy i míry nezaměstnanosti. Ke konci roku 2008 činila (počítáno na ekonomicky aktivní ze SLDB 2001) za celou Českou republiku 6,38 % (v ČR bez Hl. města Prahy 6,92 %). Ve všech krajích kromě Moravskoslezského je vždy vyšší míra nezaměstnanosti ve venkovském prostoru oproti městskému. Méně příznivá situace na trhu práce na venkově souvisí nejen s omezenou nabídkou volných pracovních míst, ale často i se zhoršenou dopravní obslužností či nižší flexibilitou a vzdělaností obyvatel. Největší převaha míry nezaměstnanosti ve venkovském oproti městskému prostoru je typická pro Karlovarský kraj, naopak nejmenší rozdíly nacházíme v tomto ohledu ve Středočeském kraji (vliv Hl. města Prahy) a v kraji Vysočina. Specifické postavení Moravskoslezského kraje je dáno vysokou nezaměstnaností ve významných městských centrech související s restrukturalizací průmyslové výroby (především těžebního a těžkého průmyslu).

Míra nezaměstnanosti ve venkovském prostoru dosahovala k 31. 12. 2008 na úrovni celé ČR 7,15 %. Z jednotlivých krajů byla nejvyšší ve venkovském prostoru Ústeckého kraje (11,02 %) a naopak nejnižší v kraji Středočeském (5,48 %). Podrobnější údaje jsou uvedeny v tabulce 4.4.1.

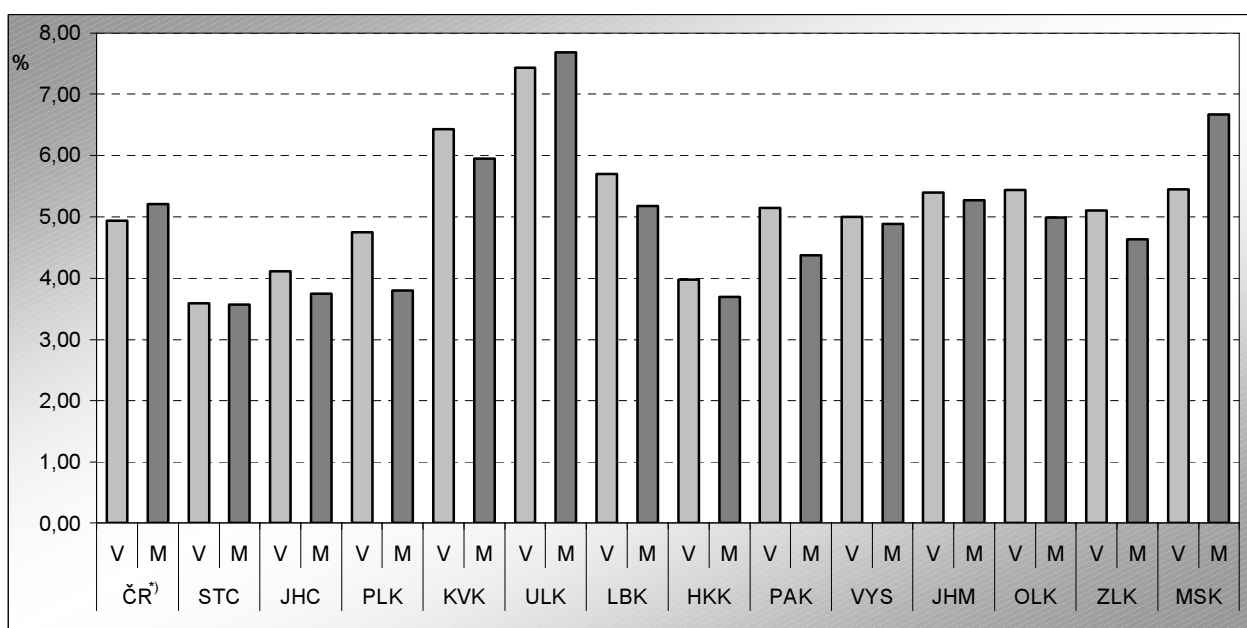
Posuzování míry nezaměstnanosti z pohledu krajů se však jeví jako příliš hrubé hledisko. Proto jsme zpracovali kartogram v členění podle obcí (je zařazen v mapové příloze). Z kartogramu je patrná vyšší míra nezaměstnanosti ve venkovském prostoru v severozápadních Čechách, v jižní části Jihomoravského kraje

(při hranici s Rakouskem), na severní Moravě; oblasti s vyšší mírou nezaměstnanosti však můžeme najít i uvnitř území většiny krajů (tzv. vnitřní periferie).

Míra nezaměstnanosti ve Středočeském kraji (4,47 % ke konci roku 2008) je dlouhodobě jednou z nejnižších mezi kraji. Přesto je i v tomto kraji situace ve venkovském prostoru horší než v prostoru městském, a to zejména v důsledku vyšší míry nezaměstnanosti žen ve venkovském prostoru. Navíc jsou v kraji území se zvýšenou nezaměstnaností (Poděbradsko, Příbramsko, Čáslavsko). Podrobněji se územnímu rozdělení nezaměstnanosti věnuje kapitola 2.

V regionech, kde od posledního sčítání došlo k relativně větším změnám počtu obyvatel, však může být hodnota tohoto ukazatele částečně zkreslená. Pro eliminaci této skutečnosti a za účelem rozšíření pohledu na problematiku nezaměstnanosti jsme proto využili poměru aktuálního počtu uchazečů o zaměstnání k aktuálnímu počtu obyvatel ve věku předpokládané ekonomické aktivity. Uvedený výpočet je proveden s vědomím, že mezi obyvatelstvem ve věku 15 – 64 let je zahrnuto i určité procento ekonomicky neaktivních osob (např. studenti, osoby na rodičovské dovolené, důchodci apod.).

Graf 33 Podíl uchazečů o zaměstnání na obyvatelstvu ve věku 15 - 64 let k 31. 12. 2008



¹⁾ Česká republika bez Hlavního města Prahy

Na úrovni krajů se výše uvedený způsob výpočtu nezaměstnanosti příliš neprojevil. Absolutní hodnota je samozřejmě nižší (vlivem větší hodnoty jmenovatele zlomku). Ve venkovském prostoru se však mírně mění pořadí krajů podle výše míry nezaměstnanosti, největší rozdíl byl zaznamenán v Moravskoslezském kraji, kde by došlo k posunu v pořadí z 12. na 10. místo. Kraje s nejnižší nezaměstnaností zůstávají stejné, naopak nejvyšší hodnota byla rovněž zaznamenána v Ústeckém kraji. V městském prostoru je situace diferencovanější. Nejvyšší hodnota připadá opět na Ústecký kraj, mění se však pořadí krajů s nejnižší nezaměstnaností – Jihočeský kraj se z 1. místa dostává na 3., přičemž nejnižší hodnota je zaznamenána ve Středočeském kraji. K největšímu posunu by došlo v kraji Vysočina (z 5. na 7. pořadí). Výraznější rozdíly mezi výsledky obou metod výpočtu se zřejmě projeví uvnitř jednotlivých krajů, kde byly změny v počtu a struktuře obyvatelstva od roku 2001 na úrovni jednotlivých obcí relativně větší.

Zpracování dat o registrovaných uchazečích o zaměstnání umožňuje ještě některé **podrobnější pohledy na strukturu nezaměstnaných**. Míra nezaměstnanosti v členění podle pohlaví se liší jak v absolutní hodnotě, tak v porovnání městského a venkovského prostoru. Jak ve venkovském, tak v městském prostoru je z dlouhodobého hlediska míra nezaměstnanosti žen vyšší než míra nezaměstnanosti mužů. Konkrétně k 31. 12. 2008 dosahoval rozdíl mezi mírou nezaměstnanosti žen a mužů ve venkovském prostoru v České republice 2,78 procentního bodu a v městském prostoru 1,29 procentního bodu. V jednotlivých krajích je situace obdobná, rozdíly mezi nezaměstnaností žen a mužů se pohybují mezi 2,17 a 3,95 procentního bodu ve venkovském prostoru a mezi 0,66 a 2,72 procentního bodu v prostoru městském.

Z pohledu jednotlivých krajů pak můžeme zmínit, že míra nezaměstnanosti přesahující 10 % byla zaznamenána ve venkovském i městském prostoru Ústeckého kraje a ve venkovském prostoru Karlovarského kraje, a to vždy v kategorii žen.

Jak už bylo výše řečeno, je i ve Středočeském kraji vztah míry nezaměstnanosti žen a míry nezaměstnanosti mužů obdobný jako v jiných krajích. Nejvyšší hodnotu vykazuje míra nezaměstnanosti žen ve venkovském prostoru (6,84 %), přesto je tato hodnota nejnižší mezi kraji České republiky. Naopak nejnižší je míra nezaměstnanosti mužů v městském prostoru (4,37 %), ta je však mezi kraji ČR až na čtvrtém místě.

Tab. 4.4.5 Míra nezaměstnanosti a vybrané skupiny uchazečů o zaměstnání k 31. 12. 2008

Zdroj: Ministerstvo práce a sociálních věcí ČR

v %

	Míra nezaměstnanosti				Podíly vybraných skupin uchazečů o zaměstnání na uchaz. celkem					
	muži		ženy		dosažitelní		ženy		osoby se zdravotním postižením	
	V	M	V	M	V	M	V	M	V	M
ČR celkem	5,95	5,48	8,74	6,78	95,5	95,0	52,9	51,8	19,1	16,6
ČR bez Hl. m. Prahy	5,95	6,09	8,74	7,61	95,5	95,1	52,9	51,8	19,1	17,0
v tom kraje:										
Středočeský	4,43	4,37	6,84	5,44	95,9	95,8	54,4	51,6	17,3	14,9
Jihočeský	4,73	4,21	7,35	5,35	94,3	94,0	53,8	52,3	19,3	17,6
Plzeňský	5,42	4,36	8,63	5,76	96,9	95,4	54,7	53,2	17,7	16,6
Karlovarský	7,89	7,29	10,86	7,94	96,1	96,0	51,0	48,2	12,6	12,2
Ústecký	9,32	8,83	13,28	11,55	95,9	96,0	52,2	53,0	18,9	16,2
Liberecký	6,92	5,99	9,55	7,32	95,2	94,4	51,7	51,6	17,4	15,4
Královéhradecký	4,72	4,34	6,89	5,19	95,9	95,4	53,1	50,7	17,5	15,8
Pardubický	6,46	5,23	8,85	6,27	96,2	96,0	51,1	50,7	21,2	20,0
Vysočina	5,73	5,92	9,03	7,12	95,8	95,4	53,8	50,4	19,1	17,0
Jihomoravský	6,48	6,03	9,73	7,89	96,0	95,4	53,1	52,9	20,5	18,0
Olomoucký	6,39	5,74	9,09	7,05	94,4	94,8	52,6	51,9	18,3	16,2
Zlínský	5,98	5,23	8,78	6,68	94,3	94,4	52,9	52,4	22,9	20,4
Moravskoslezský	6,87	7,95	9,11	9,75	94,2	94,3	51,1	51,4	21,3	18,0

Z uvedené tabulky je patrné, že rozdíly v podílu dosažitelných uchazečů jsou ve venkovském i městském prostoru mezi kraji minimální a není potřebné je dále rozebírat. Jsou zřejmě dány legislativními pravidly, která určují okruh uchazečů nezapočítávaných do tohoto údaje.

Podíl žen mezi uchazeči o zaměstnání se projevuje v již výše hodnocené míře nezaměstnanosti. V jednotlivých krajích se ve venkovském prostoru pohybuje od 51,0 % v Karlovarském kraji do 54,7 % v kraji Plzeňském. V městském prostoru je situace obdobná s tou výjimkou, že v Karlovarském kraji jako v jediném je nezaměstnaných žen méně než mužů. Naproti tomu nejvyšší podíl byl zaznamenán opět v Plzeňském kraji (53,2 %).

Pokud jde o osoby se zdravotním postižením, jejich podíl z celkového počtu uchazečů o zaměstnání byl k 31. 12. 2008 ve venkovském prostoru v celorepublikovém průměru vyšší než v prostoru městském zhruba o 2 procentní body. Obdobný poměr byl zaznamenán i v jednotlivých krajích s tím, že největší rozdíl byl zjištěn v kraji Moravskoslezském (3,3 procentního bodu) a naopak nejmenší v kraji Karlovarském (0,4 procentního bodu). Celkově se podíly nezaměstnaných osob se zdravotním postižením z celkového počtu nezaměstnaných pohybují ve venkovském prostoru od 12,6 % (Karlovarský kraj) do 22,9 % (Zlínský kraj). V městském prostoru je situace obdobná.

Podíly nezaměstnaných v uvedených třech kategoriích ve Středočeském kraji nijak zásadně nevybočují ze situace v ostatních krajích, hodnota více odchýlená z celorepublikového průměru byla dosažena jen v případě podílu nezaměstnaných žen na uchazečích o zaměstnání ve venkovském prostoru celkem. Pokud jde o uchazeče se zdravotním postižením, jsou jejich podíly ve Středočeském kraji ve venkovském prostoru proti průměru ČR výrazně nižší – v případě podílu osob se zdravotním postižením byla hodnota tohoto ukazatele jak ve venkovském, tak i městském prostoru druhá nejnižší v rámci všech krajů.

Dále jsme se věnovali struktuře uchazečů o zaměstnání podle věku. Podíl uchazečů ve věku do 25 let je v celorepublikovém průměru prakticky shodný ve venkovském i v městském prostoru. Při pohledu na jednotlivé kraje již zjišťujeme rozdíly, ale nejsou příliš výrazné. Největší rozdíl mezi venkovem a městem byl z tohoto pohledu zaznamenán v Jihočeském kraji (1,9 procentního bodu ve prospěch městského prostoru).

Ve skupině nezaměstnaných ve věku 50 a více let jsou již rozdíly mezi městským a venkovským prostorem výraznější. V republikovém průměru je podíl nezaměstnaných bydlících na venkově téměř o 2 procentní body vyšší. V jednotlivých krajích se pak rozdíly pohybují od 4,9 procentního bodu (Ústecký kraj) až po 0,3 procentního bodu (Karlovarský kraj); zde je ovšem podíl nezaměstnaných ve věku 50 a více let bydlících na venkově nižší než v městském prostoru.

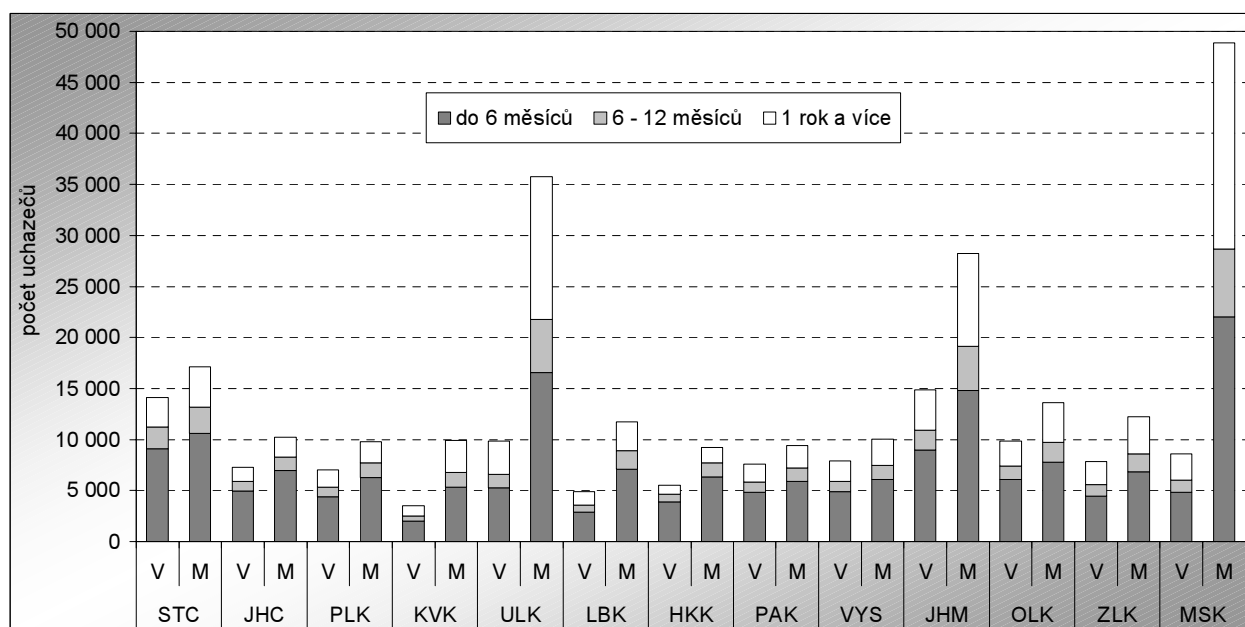
Tab. 4.4.6 Vybrané skupiny uchazečů o zaměstnání k 31. 12. 2008

Zdroj: Ministerstvo práce a sociálních věcí ČR

	Podíl vybraných skupin uchazečů o zam. na uchaz. celkem (%)								Průměrná délka evidence uchazečů o zaměstnání (dny)	
	osoby ve věku				podle délky evidence na ÚP					
	do 25 let		50 a více let		do 6 měsíců		1 rok a více		V	M
	V	M	V	M	V	M	V	M		
ČR celkem	17,3	17,2	30,5	28,7	61,2	55,1	25,3	30,4	452	579
ČR bez Hl. m. Prahy	17,3	17,5	30,5	28,6	61,2	54,1	25,3	31,4	452	603
v tom kraje:										
Středočeský	17,7	18,7	30,4	27,9	64,6	61,9	20,6	23,2	361	430
Jihočeský	17,2	19,1	29,9	27,1	68,3	67,7	19,5	18,7	333	323
Plzeňský	18,3	18,5	30,4	27,5	62,7	64,1	24,1	21,4	435	399
Karlovarský	20,4	20,0	27,6	27,9	56,8	53,4	29,4	31,7	548	576
Ústecký	18,1	18,0	31,2	26,4	53,4	46,3	33,3	39,3	610	773
Liberecký	18,0	18,9	30,8	27,8	58,7	60,3	26,2	23,9	466	420
Královéhradecký	18,6	19,5	30,9	28,6	70,2	68,7	16,1	16,4	300	305
Pardubický	17,0	18,7	30,5	29,2	64,0	62,4	23,5	23,7	430	443
Vysočina	16,8	18,2	27,6	26,5	62,3	60,9	25,5	25,4	453	485
Jihomoravský	17,0	16,5	30,5	27,7	60,5	52,5	26,5	32,2	446	563
Olomoucký	15,9	16,7	30,9	30,7	61,8	56,8	25,1	28,5	450	539
Zlínský	16,1	17,1	30,5	29,1	56,8	55,6	29,2	29,7	507	520
Moravskoslezský	15,9	15,2	33,8	31,5	56,2	45,1	30,0	41,3	572	861

Důležitým ukazatelem kvality trhu práce je také **doba, po kterou je uchazeč evidován na úřadu práce**. Pokud délka evidence přesahuje 1 rok, hovoříme o tzv. dlouhodobé nezaměstnanosti, která bývá spojena s různými problémy v sociální oblasti. V celorepublikovém průměru byla k 31. 12. 2008 ve venkovském prostoru zhruba čtvrtina nezaměstnaných v této pozici dlouhodobě, zatímco v městském prostoru jich bylo více než 30 %. Ve venkovském prostoru byl nejnižší podíl dlouhodobě nezaměstnaných v Královéhradeckém kraji (16,1 %), naopak nejvyšší v kraji Ústeckém (33,3 %). Srovnání dlouhodobě nezaměstnanosti ve venkovském a městském prostoru poskytuje v krajích různé výsledky. Ve dvou třetinách krajů je vyšší podíl dlouhodobě nezaměstnaných v městském prostoru, naopak je tomu v kraji Plzeňském, Libereckém, Jihočeském a na Vysočině. Podrobnější pohled poskytuje následující graf.

Graf 34 Uchazeči o zaměstnání podle délky evidence na úřadech práce k 31. 12. 2008



Souhrnným ukazatelem „rychlosti“ návratu osob, které ztratily zaměstnání, do pracovního procesu je **průměrná délka evidence uchazeče o zaměstnání**. Ta v celorepublikovém průměru dosahuje ve venkovském prostoru 452 dnů a v městském prostoru 579 dnů. Mezi kraji vidíme v tomto ukazateli značné rozdíly, a to jak ve venkovském prostoru, tak i v prostoru městském. V zásadě lze konstatovat, že průměrná doba evidence je ve většině krajů delší v městském prostoru než ve venkovském, výjimku tvoří kraje Liberecký, Plzeňský a Jihočeský. V některých krajích je rozdíl poměrně značný; v Moravskoslezském kraji představuje téměř 300 dnů, v Ústeckém 163 dnů a v Jihomoravském 117 dnů.

V absolutní hodnotě se ve venkovském prostoru pohybuje celková průměrná doba evidence uchazeče o zaměstnání od 300 dnů v Královéhradeckém kraji do 610 dnů v kraji Ústeckém, v městském prostoru pak od 305 dnů opět v Královéhradeckém kraji do 861 dnů v Moravskoslezském kraji. To je ovšem poměrně extrémní hodnota, vyvolaná velkými změnami ve struktuře hospodářství kraje. Na druhém místě je z tohoto pohledu městský prostor v Ústeckém kraji, kde průměrná doba evidence uchazeče dosahuje 773 dnů.

Situace ve Středočeském kraji je podstatně lepší. Doba evidence uchazeče o zaměstnání je ve venkovském oproti městskému prostoru přibližně o pětinu nižší (361 resp. 430 dnů). V rámci všech krajů byla třetí nejkratší doba evidence uchazeče o zaměstnání zjištěna v případě venkovského prostoru. To znamená, že v našem kraji osoby, které ztratily zaměstnání, relativně rychleji nacházejí nové uplatnění.

Neméně důležitým ukazatelem kvality a absorpční schopnosti trhu práce je počet uchazečů na 1 volné pracovní místo (viz tabulka 4.4.1). Zřejmě je logické, že ve všech krajích je hodnota tohoto ukazatele vyšší ve venkovském prostoru než v městském, i když rozdíly mezi kraji jsou poměrně značné. Nejvýraznější je tento rozdíl v Olomouckém kraji, kde ve venkovském prostoru bylo 18,5 uchazeče na 1 volné místo (nejvíce mezi kraji ČR), zatímco v městském prostoru to bylo 6,2 uchazeče. V ostatních krajích jsou rozdíly podstatně nižší. Ještě je potřebné zmínit, že nejnižší hodnota tohoto ukazatele byla zaznamenána v městském prostoru Plzeňského kraje (1,6 uchazeče na 1 volné pracovní místo), ve venkovském prostoru pak ve Středočeském kraji (3,2 uchazeče). V tomto kraji se však nejvíce projevuje rozpor mezi tím, kde uchazeči bydlí a tím, kde nacházejí své pracovní uplatnění.

Ve Středočeském kraji představoval koncem roku 2008 počet uchazečů na 1 volné pracovní místo 3,2 osob ve venkovském prostoru a 2,5 osoby v městském prostoru. Ve venkovském prostoru se jednalo o hodnotu, která byla nejnižší z krajů České republiky; z pohledu městského prostoru byl kraj na druhém místě (po Plzeňském kraji) v celkovém pořadí krajů ČR (bez Hl. města Prahy).

Pro **hodnocení vývoje trhu práce** v období 2000 až 2008 je k dispozici v potřebném územním detailu a v metodicky srovnatelné časové řadě pouze celkový počet uchazečů o zaměstnání, z něhož můžeme pomocí počtu ekonomicky aktivních obyvatel (zjištěného při sčítání lidu 2001) vypočítat míru registrované nezaměstnanosti. Srovnání takto vypočtené míry nezaměstnanosti k 31. 12. 2000 a k 31. 12. 2008 je uvedeno v tabulce 4.4.1.

Z této tabulky je patrné, že mezi koncovými roky hodnoceného období došlo ke snížení míry nezaměstnanosti, a to jak ve venkovském, tak v městském prostoru, přičemž toto snižování bylo ve všech krajích (kromě Jihočeského kraje) rychlejší v městském prostoru než v prostoru venkovském. Pokud se podíváme pouze na venkovský prostor, nedošlo ke snížení ve všech krajích; v Libereckém, Karlovarském a Plzeňském kraji se míra nezaměstnanosti dokonce zvýšila. K výraznějšímu snížení míry nezaměstnanosti došlo v krajích s vyššími počty nezaměstnaných, tedy v krajích Ústeckém, Olomouckém a Moravskoslezském, kde se pokles pohyboval mezi 4 – 5 procentními body.

Velmi podobný byl vývoj v městském prostoru. Také zde došlo ve 2 krajích (Liberecký a Karlovarský) ke zvýšení míry nezaměstnanosti. Naproti tomu největší pokles byl zaznamenán ve stejných krajích jako ve venkovském prostoru, největší pak v Moravskoslezském kraji (6,1 procentního bodu).

Ve Středočeském kraji byl zaznamenán mezi roky 2000 a 2008 pokles míry nezaměstnanosti jak ve venkovském, tak v městském prostoru, třebaže v porovnání s celorepublikovou hodnotou nebyl tento pokles až tak výrazný.

4.5. Bydlení, bytová výstavba

Pro zjištění rozdílů mezi venkovským a městským prostorem v oblasti bydlení byly využity především výsledky sčítání lidu, domů a bytů v letech 1991 a 2001, které umožňují porovnat nejen rozsah a strukturu domovního a bytového fondu, ale i kvalitativní ukazatele jako je např. technické vybavení bytu či jeho velikost. Aktuálnější informace o nové bytové výstavbě poskytuje agregace dat o jednotlivých dokončených budovách a bytech.

Pokud je při srovnávání vyloučeno Hlavní město Praha, pak na ostatním území ČR byla z celkového počtu 1 548,5 tis. trvale obydlených domů v roce 2001 více než polovina (50,9 %) ve venkovském prostoru. V přepočtu na 1 000 obyvatel bylo nejvíce trvale obydlených domů ve venkovských obcích Středočeského a Jihomoravského kraje, naopak nejméně v obcích kraje Karlovarského.

V období po roce 2001 v bytové výstavbě převažovala výstavba rodinných domů, a to jak na venkově, tak ve městech. V přepočtu na 1 000 obyvatel se průměrně ročně dokončilo ve venkovském prostoru většiny krajů více bytů než ve městech, výjimku představoval pouze Jihomoravský kraj a Vysočina.

Tab. 4.5.1 Vybrané charakteristiky domovního a bytového fondu

	Dokončené byty 2001 - 2008 (roční průměr)				Domovní a bytový fond podle SLDB 2001					
	na 1 000 obyvatel		průměrná obytná plocha dokončeného bytu (m ²)		průměrná obytná plocha trvale obydleného bytu (m ²)		byty v rodinných domech z celk. počtu trvale obydlených bytů (%)		průměrné stáří trvale obydlených domů (roky)	
	V	M	V	M	V	M	V	M	V	M
ČR celkem	3,6	2,9	80,9	65,7	58,9	46,2	83,9	27,9	47,3	46,6
ČR bez Hl. m. Prahy	3,6	2,5	80,9	67,1	58,9	46,9	83,9	31,1	47,3	46,2
v tom kraje:										
Středočeský	5,7	4,5	88,2	72,7	60,6	49,4	86,2	39,6	49,3	47,8
Jihočeský	3,9	2,7	80,1	66,1	57,9	47,6	78,6	31,6	48,3	44,1
Plzeňský	3,9	3,4	71,0	65,1	57,9	46,4	79,7	28,9	50,0	46,9
Karlovarský	2,7	1,8	84,2	66,5	53,5	43,5	55,6	17,2	56,8	53,8
Ústecký	2,2	1,0	76,6	72,8	57,2	44,0	74,6	19,6	58,9	53,7
Liberecký	3,2	2,4	76,3	61,2	56,7	47,1	74,4	30,5	54,9	54,3
Královéhradecký	3,2	2,5	75,6	64,1	56,7	48,5	79,6	37,2	48,7	48,0
Pardubický	3,4	2,8	74,8	64,6	58,1	48,2	87,2	36,7	44,9	44,5
Vysočina	2,9	3,0	81,8	64,0	59,1	48,8	88,7	39,4	44,1	40,9
Jihomoravský	3,3	3,6	84,2	63,0	61,9	47,6	91,7	33,2	43,5	45,0
Olomoucký	2,8	2,1	74,1	65,0	58,3	47,0	84,8	29,7	46,1	47,2
Zlínský	2,8	2,3	79,0	71,0	59,3	48,6	92,1	41,3	40,4	41,7
Moravskoslezský	3,1	1,3	78,2	71,0	60,0	45,2	85,3	27,3	42,9	41,6

Domovní fond České republiky značně ovlivnila bytová výstavba v poválečném období. Ve městech zaznamenala velký rozmach výstavba bytových sídlišť, od konce padesátých let až v podstatě do roku 1989 především panelových. Značná část panelové výstavby byla směřována do regionů orientovaných na „těžký průmysl“ na severozápadě republiky a na severní Moravě. Na venkově se v tomto období rozvíjela především svépomocná výstavba rodinných domů, ale při naplňování tehdejší představy přiblížení venkova městům se i na venkově stavěly bytové domy včetně panelových. Republikovou úroveň 1,3 % panelových domů z celkového počtu trvale obydlených domů na venkově vysoce převyšuje Karlovarský kraj s podílem 5,8 %. V ostatních krajích je rozpětí od 0,6 % ve Zlínském kraji po 2,3 % v Plzeňském kraji.

Hodnotíme-li domovní fond na základě výsledků SLDB 2001, pak mladší domovní fond na venkově než ve městech je na jihovýchodě republiky, tedy v Jihomoravském, Olomouckém a Zlínském kraji. Naopak výrazně starší je v kraji Ústeckém, Jihočeském a na Vysočině.

V domovní zástavbě převažují ve venkovském prostoru rodinné domy. S výjimkou Karlovarského kraje převyšuje podíl rodinných domů ve všech krajích 90 %. Zastoupení rodinných domů na venkově je nejvyšší na jihovýchodě republiky, na severozápadě je nejnižší – ke Karlovarskému kraji se přidává i Liberecký a Ústecký kraj.

Vysoký podíl rodinných domů ve struktuře venkovské zástavby vede k tomu, že počet trvale obydlených domů na 1 000 obyvatel je ve venkovském prostoru vždy vyšší než v městském. Největší rozdíly jsou v Ústeckém, Jihomoravském a Plzeňském kraji. Ve srovnání s rokem 1991 zůstal v roce 2001 počet trvale obydlených domů na 1 000 obyvatel ve venkovském prostoru na stejné úrovni v Jihočeském a Pardubickém kraji, k poklesu došlo v 6 krajích, zatímco v městském prostoru došlo ve všech krajích k nárůstu.

Ve Středočeském kraji byl relativní počet trvale obydlených domů jak ve venkovském, tak i městském prostoru nejvyšší ze všech krajů, podílem rodinných domů na celkovém počtu trvale obydlených domů se Středočeský kraj řadil mezi mírně nadprůměrné regiony.

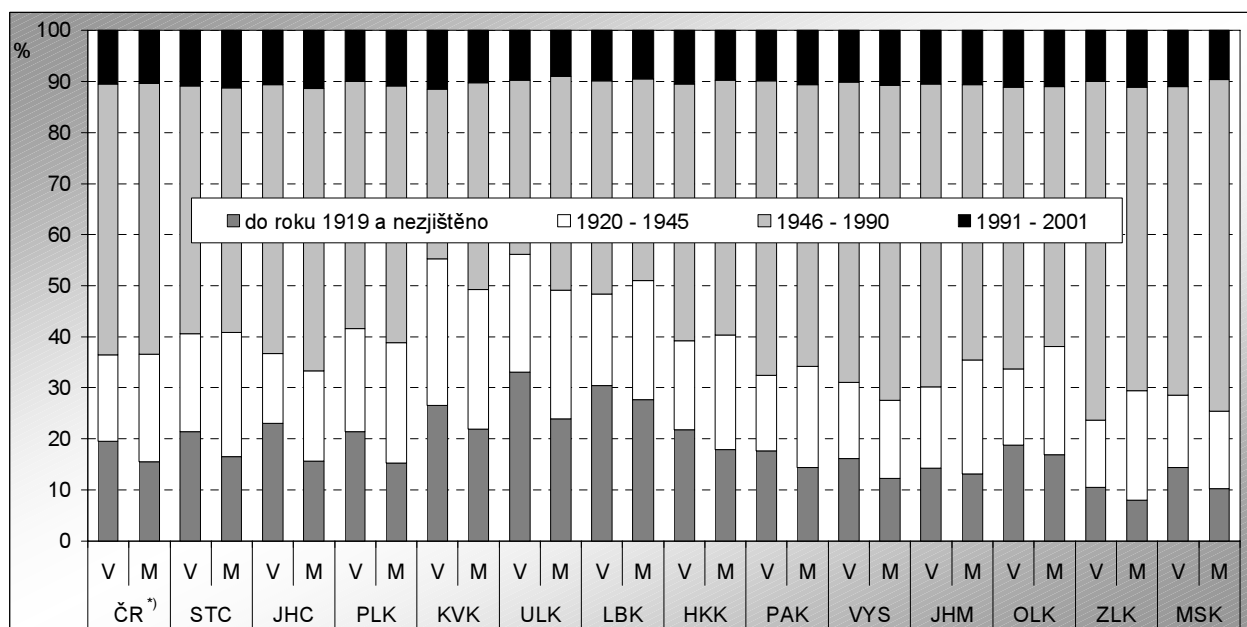
Tab. 4.5.2 Domovní fond v letech 1991 a 2001

Zdroj: SLDB 1991, 2001

	Trvale obydlené domy na 1 000 obyvatel				z hodnoty 2001		Neobydlené domy na 1 000 obyvatel			
	rok 2001		rozdíl 2001 - 1991		rodinné domy (%)		rok 2001		rozdíl 2001 - 1991	
	V	M	V	M	V	M	V	M	V	M
ČR celkem	268,1	115,6	-0,4	5,1	95,1	78,0	82,6	13,1	19,0	2,6
ČR bez Hl. m. Prahy	268,1	124,3	-0,4	4,9	95,1	79,8	82,6	14,7	19,0	2,6
v tom kraje:										
Středočeský	291,6	153,3	-1,4	4,3	95,4	85,3	107,8	23,6	23,2	4,5
Jihočeský	265,6	125,2	0,0	3,5	94,2	80,0	121,4	19,7	39,5	4,8
Plzeňský	266,4	121,5	-2,0	5,8	94,0	76,9	96,6	16,1	30,0	3,8
Karlovarský	202,9	91,2	2,2	6,0	86,0	61,5	35,2	7,3	2,5	1,6
Ústecký	263,6	93,2	-0,5	5,2	92,0	68,4	81,9	8,4	8,1	0,4
Liberecký	247,7	121,9	-4,8	4,9	91,5	76,7	115,6	17,5	26,5	2,5
Královéhradecký	263,0	143,6	-3,5	5,4	93,3	81,3	105,2	19,9	20,2	3,8
Pardubický	268,3	139,9	0,0	3,3	95,9	82,0	84,3	17,0	17,5	2,8
Vysočina	269,9	143,0	0,9	4,1	96,6	83,7	86,4	19,5	26,3	4,1
Jihomoravský	282,6	133,4	1,3	4,8	97,4	82,7	59,2	14,1	13,5	2,3
Olomoucký	259,8	118,1	1,0	5,0	95,3	78,5	47,8	11,7	6,0	2,2
Zlínský	267,8	150,4	-0,7	4,6	97,7	87,3	57,9	16,9	10,5	2,4
Moravskoslezský	242,0	104,7	3,0	4,9	95,6	77,9	48,4	8,5	12,5	1,4

Výrazně rozdílná situace mezi městem a venkovem je v počtu a především ve využití **neobydlených domů**. Vysoké zastoupení domů využívaných k rekreaci, tzv. druhého bydlení na venkově, vede k tomu, že počet neobydlených domů na 1 000 obyvatel na venkově výrazně převyšuje hodnoty ve městech. Tento jev je zvláště patrný v malých obcích a lokalitách, které spadají do známých rekreačních oblastí. Největší rozdíly v počtu neobydlených domů na 1 000 obyvatel mezi městem a venkovem jsou právě v krajích, kde je využití domů pro rekreační účely nejvyšší, tedy v Jihočeském a Libereckém kraji.

Graf 35 Podíl trvale obydlených domů podle období výstavby v roce 2001



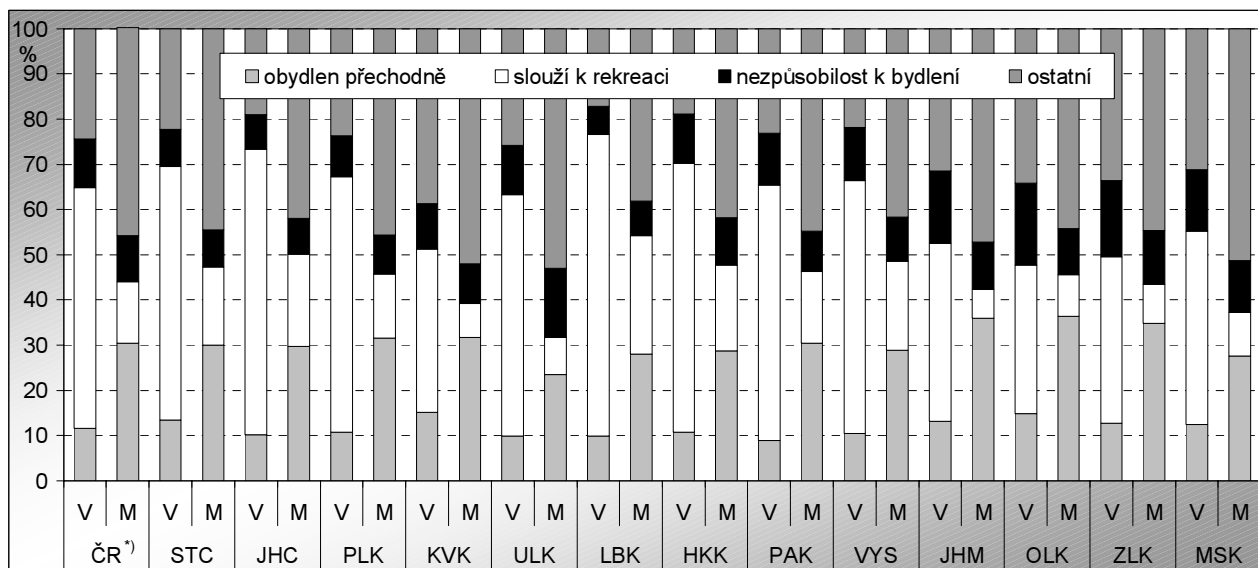
¹⁾ Česká republika bez Hlavního města Prahy

Tab. 4.5.3 Bytový fond v letech 1991 a 2001

Zdroj: SLDB 1991, 2001

	Trvale obydlené byty na 1 000 obyvatel				Neobydlené byty na 1 000 obyvatel				Byty sloužící k rekreaci z celkového počtu bytů v roce 2001 (%)	
	rok 2001		rozdíl 2001 - 1991		rok 2001		rozdíl 2001 - 1991			
	V	M	V	M	V	M	V	M	V	M
ČR celkem	343,6	386,5	8,6	17,1	93,9	36,1	23,9	13,3	11,4	0,9
ČR bez Hl. m. Prahy	343,6	379,1	8,6	17,4	93,9	34,1	23,9	10,2	11,4	1,1
v tom kraje:										
Středočeský	356,6	376,8	3,9	13,8	119,4	42,5	28,0	14,9	14,1	1,7
Jihočeský	356,3	378,2	12,3	17,2	137,4	41,3	46,4	14,0	17,6	2,0
Pízeňský	358,8	391,1	10,7	18,7	110,9	38,5	36,2	12,2	13,4	1,3
Karlovarský	349,9	390,2	7,3	19,3	46,5	26,9	-1,0	7,5	4,2	0,5
Ústecký	362,7	400,2	6,1	20,1	95,2	31,4	8,8	-1,2	11,1	0,6
Liberecký	358,8	384,8	5,7	15,1	135,0	38,8	35,8	11,4	18,3	2,4
Královéhradecký	357,9	378,5	4,7	16,5	119,1	40,5	26,9	13,9	14,9	1,8
Pardubický	341,6	371,8	7,8	19,8	95,7	35,8	22,4	13,1	12,4	1,4
Vysočina	334,0	355,9	12,8	16,8	97,1	36,2	32,0	13,4	12,6	1,8
Jihomoravský	322,9	376,6	8,8	14,1	63,9	34,7	16,4	14,1	6,5	0,5
Olomoucký	337,4	374,9	9,2	18,4	58,9	31,8	11,9	11,6	4,9	0,7
Zlínský	316,2	359,9	11,9	18,0	63,6	33,7	14,4	13,4	6,2	0,7
Moravskoslezský	330,3	378,7	11,2	19,3	60,4	24,0	18,4	4,8	6,6	0,6

Pokud jde o **bytový fond**, je situace podle základních ukazatelů ve městech a na venkově odlišná od ukazatelů domovního fondu. Ve všech krajích připadá na 1 000 obyvatel na venkově méně trvale obydlených bytů než ve městech. To souvisí nejen s tím, že jsou ve venkovských obcích více zastoupeny byty v rodinných domech, které jsou obvykle větší než byty v domech bytových, ale i s větším průměrným počtem členů v nich žijících domácností. V období 1991 až 2000 došlo na venkově k menšímu nárůstu počtu bytů na 1 000 obyvatel než ve městech. K 1. 3. 2001 tak na republikové úrovni (bez Hl. m. Prahy) na 1 000 obyvatel připadlo na venkově o 35,6 bytů méně než ve městech, na úrovni krajů byly největší rozdíly zjištěny v Jihomoravském, Moravskoslezském a Zlínském kraji.

Graf 36 Neobydlené byty podle důvodu neobydlenosti v roce 2001


*) Česká republika bez Hlavního města Prahy

Podle SLDB 2001 tvoří byty v domech z let 1946 až 1990 rozhodující podíl bytového fondu jak ve městech, tak i na venkově, ale na venkově jsou tyto podíly díky rozsáhlé výstavbě panelových sídlišť ve městech o pětinu menší. Ve všech krajích jsou na venkově oproti městům výrazně vyšší podíly bytů v domech postavených do roku 1919, a stejně tak je tomu i ve většině krajů v případě zástavby z let 1920 až 1945. V důsledku relativně omezené výstavby bytových domů ve druhé polovině 90. let byl podíl nejnovějších bytů (tj. bytů postavených po roce 1990) na venkově vyšší než ve městech. Výjimkou je pouze Pardubický kraj.

Tab. 4.5.4 Trvale obydlené byty podle období výstavby domu k 1. 3. 2001

Zdroj: SLDB 2001

v %

	Trvale obydlené byty v domech s obdobím výstavby (rekonstrukce) domu									
	do roku 1919		1920 - 1945		1946 - 1980		1981 - 1990		1991 - 2001	
	V	M	V	M	V	M	V	M	V	M
ČR celkem	16,3	9,0	15,0	14,6	43,1	50,9	14,2	17,2	10,2	7,5
ČR bez Hl. m. Prahy	16,3	8,2	15,0	12,4	43,1	53,8	14,2	17,3	10,2	7,6
v tom kraje:										
Středočeský	17,9	7,9	17,4	13,7	39,2	53,1	13,6	15,4	10,3	8,8
Jihočeský	17,6	7,7	11,4	9,4	44,5	52,3	14,8	20,9	10,3	8,9
Plzeňský	16,7	8,5	17,0	13,9	40,4	55,1	14,7	13,9	10,1	7,7
Karlovarský	19,5	12,4	20,7	13,2	39,5	53,3	9,3	14,2	9,4	6,2
Ústecký	28,2	9,7	20,6	11,0	30,0	51,1	10,0	21,8	9,0	5,4
Liberecký	24,5	15,7	15,8	14,0	34,6	39,2	13,1	22,5	10,3	7,6
Královéhradecký	18,0	11,3	15,6	16,0	40,8	47,8	13,8	15,7	10,4	8,2
Pardubický	14,7	7,2	13,2	12,4	46,3	53,4	15,0	16,3	9,7	10,1
Vysočina	13,2	6,8	13,2	9,0	46,5	54,5	15,9	19,5	10,0	9,6
Jihomoravský	12,3	8,6	14,7	17,2	46,1	48,9	15,5	16,7	10,6	7,6
Olomoucký	16,1	8,9	13,6	13,3	44,5	52,7	14,0	16,6	11,0	8,0
Zlínský	8,7	3,8	11,9	11,8	53,1	58,9	15,5	16,1	10,1	9,0
Moravskoslezský	11,4	4,5	12,3	8,3	50,6	64,8	14,8	15,8	10,2	6,0

Byty ve venkovských obcích byly v roce 2001 v průměru o čtvrtinu větší (měřeno plochou bytu) než ve městech, avšak vzhledem k vyššímu průměrnému počtu v nich žijících osob byla průměrná obytná plocha na osobu na venkově větší pouze o 13 %. Kvalitativní ukazatele bydlení, jako jsou průměrná celková a obytná plocha a počet místností, jsou nejpříznivější ve venkovském prostoru na jihu a východě Moravy. Pokud však jde o průměrnou obytnou plochu na osobu, jsou tyto kraje podprůměrné (právě z důvodu častějšího soužití více rodin v jedné domácnosti). Naopak ve venkovském prostoru Středočeského kraje, v němž je průměrná obytná plocha bytů druhá nejvyšší po již zmiňovaném Jihomoravském kraji, je relativně vysoká i obytná plocha na osobu. Ve venkovském prostoru Středočeského kraje je průměrný počet osob na byt podprůměrný, zatímco v případě městského prostoru vykazovala hodnota tohoto ukazatele mírně nadprůměrné hodnoty. Průměrná obytná plocha na osobu je jak ve venkovském, tak i městském prostoru nejvyšší ze všech krajů České republiky.

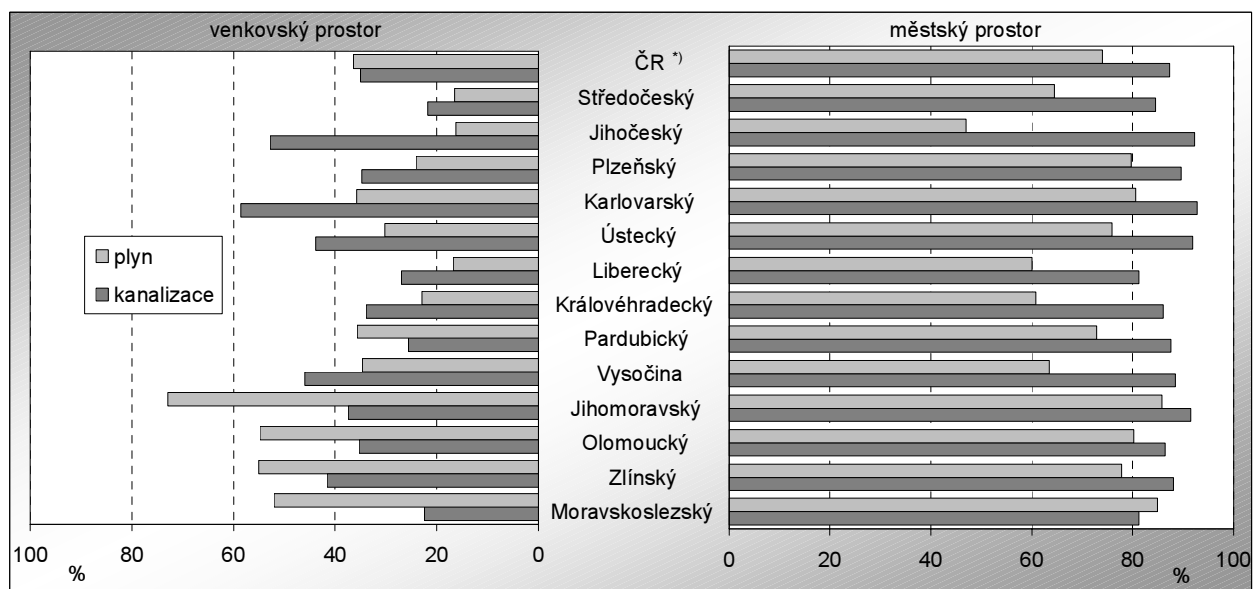
Tab. 4.5.5 Vybrané charakteristiky úrovně bydlení k 1. 3. 2001

Zdroj: SLDB 2001

	Průměrné hodnoty na 1 byt								Obytná plocha na osobu (m ²)	
	počet osob		celková plocha (m ²)		obytná plocha (m ²)		počet obytných místností 8 m ² a více		V	M
	V	M	V	M	V	M	V	M		
ČR celkem	2,87	2,55	90,8	71,2	58,9	46,2	3,10	2,58	20,3	17,9
ČR bez Hl. m. Prahy	2,87	2,60	90,8	72,1	58,9	46,9	3,10	2,63	20,3	17,9
v tom kraje:										
Středočeský	2,77	2,62	91,4	75,1	60,6	49,4	3,12	2,73	21,6	18,6
Jihočeský	2,78	2,62	88,0	73,1	57,9	47,6	3,00	2,66	20,5	18,0
Plzeňský	2,75	2,52	87,9	71,1	57,9	46,4	3,02	2,56	20,8	18,2
Karlovarský	2,79	2,52	82,1	67,4	53,5	43,5	2,84	2,42	18,9	17,1
Ústecký	2,69	2,45	86,9	67,4	57,2	44,0	2,94	2,51	20,8	17,8
Liberecký	2,74	2,57	87,4	72,4	56,7	47,1	2,94	2,62	20,4	18,2
Královéhradecký	2,76	2,61	87,2	74,1	56,7	48,5	2,97	2,65	20,3	18,4
Pardubický	2,91	2,65	90,9	74,3	58,1	48,2	3,04	2,67	19,8	18,0
Vysočina	2,97	2,78	91,9	75,8	59,1	48,8	3,10	2,73	19,7	17,4
Jihomoravský	3,08	2,63	96,7	74,4	61,9	47,6	3,33	2,65	20,0	18,0
Olomoucký	2,92	2,63	91,6	72,6	58,3	47,0	3,08	2,63	19,8	17,8
Zlínský	3,12	2,75	93,2	75,9	59,3	48,6	3,24	2,78	18,9	17,6
Moravskoslezský	3,00	2,60	92,1	69,2	60,0	45,2	3,24	2,60	19,9	17,3

Největší rozdíly v průměrné obytné ploše bytu na venkově a ve městech byly zjištěny v Moravskoslezském a Jihomoravském kraji, kde se blížily 15 m². V Královéhradeckém kraji byl rozdíl téměř o polovinu nižší, v Pardubickém kraji byl rozdíl nižší o jednu třetinu. Rozdíl mezi maximální a minimální průměrnou obytnou plochou bytu ve venkovském prostoru jednotlivých krajů byl 8,4 m² (od 53,5 m² v Karlovarském kraji po 61,9 m² v Jihomoravském kraji).

Graf 37 Podíl trvale obydlených domů se zavedeným plynem a připojením na veřejnou kanalizaci v roce 2001



*) Česká republika bez Hlavního města Prahy

Technická vybavenost bytů na venkově je nižší než ve městech. Zatímco ve městech bylo v roce 2001 na plyn napojeno okolo 74 % bytů a na kanalizaci 87 % bytů, na venkově byly podíly výrazně nižší (36, resp. 35 %). Míra plynofikace venkovských bytů byla nejvyšší na východě republiky, napojení na kanalizaci zde však bylo pouze průměrné. Pokud se podíváme na rozdíly mezi městským a venkovským prostorem uvnitř jednotlivých krajů, pak největší nalezneme ve Středočeském kraji.

Tab. 4.5.6 Dokončené byty v letech 2001 až 2008

	Dokončené byty				Podíl dokončených bytů (%)					
	celkem		úhm 2005 - 2008 / úhm 2001 - 2004 (%)		v nových rodinných domech		v nových bytových domech		v nástavbách, přístavbách a vestavbách	
	V	M	V	M	V	M	V	M	V	M
ČR celkem	86 307	168 219	124,1	130,6	68,3	30,6	8,9	44,8	12,0	13,1
ČR bez Hl. m. Prahy	86 307	123 220	124,1	122,3	68,3	36,8	8,9	35,2	12,0	13,9
v tom kraje:										
Středočeský	23 222	23 133	166,5	158,2	78,9	41,9	8,4	35,3	7,5	10,7
Jihočeský	7 581	8 451	132,0	105,9	69,6	39,2	9,8	32,4	9,3	15,3
Plzeňský	6 300	9 602	94,6	136,7	51,7	33,5	15,2	39,8	12,4	10,9
Karlovarský	1 605	3 394	117,2	160,7	70,0	33,0	6,9	41,6	6,9	9,2
Ústecký	3 007	5 245	144,3	93,3	65,5	47,4	4,1	20,0	7,1	10,3
Liberecký	2 952	6 069	121,5	103,8	60,0	35,0	12,5	46,9	10,4	6,0
Královéhradecký	4 988	7 050	113,3	110,8	60,8	33,3	15,2	36,3	12,4	13,4
Pardubický	5 581	6 719	131,0	106,4	64,4	33,8	14,4	43,1	12,1	11,3
Vysočina	5 184	7 001	113,3	113,6	68,9	35,7	5,0	35,9	14,5	14,5
Jihomoravský	10 046	21 878	115,8	145,8	69,6	25,3	8,2	44,8	13,6	17,9
Olomoucký	5 632	6 720	97,7	93,5	60,6	32,2	6,5	39,6	18,0	17,8
Zlínský	4 797	7 048	80,1	110,3	64,3	42,1	2,3	28,6	20,7	13,7
Moravskoslezský	5 412	10 910	105,6	90,6	65,2	51,4	5,3	8,1	19,5	20,6

Pokud jde o výstavbu bytů v letech 2001 až 2008, byla přibližně jedna třetina z celkového počtu 254,5 tisíc dokončených bytů postavena na venkově, z toho dvě třetiny v nových rodinných domech. Za osmileté období bylo ve venkovském prostoru dokončeno celostátně na 1 000 obyvatel o 8,6 bytů více než v městském prostoru. Mezi jednotlivými kraji byly zjištěny značné rozdíly: intenzita bytové výstavby ve venkovských obcích ve Středočeském kraji byla 2,7krát vyšší než ve venkovských obcích Ústeckého kraje. Průměrná obytná plocha dokončeného bytu byla na venkově o 13,8 m² větší ve srovnání s městským prostorem, a to přesto, že ve většině krajů byla průměrná obytná plocha bytů v nově postavených rodinných a bytových domech (bez nástavěb a přístavěb) na venkově nižší než ve městech.

4.6. Občanská a technická vybavenost

Základním zdrojem dat na úrovni obcí v občanské a technické vybavenosti je soubor hodnot ukazatelů databáze městské a obecní statistiky (MOS). Pro účely této publikace byla též použita externí data z oblasti územně plánovací dokumentace (ÚPD). Vzhledem k tomu, že se databáze MOS naplňuje v oblasti občanské vybavenosti zejména z externích administrativních zdrojů a aktualizace některých dat neprobíhá každoročně, jsou v jednotlivých oblastech zachyceny poslední dostupné údaje z let 2006 a 2007. Pro oblast vybavenosti bylo zvoleno porovnání pouze venkovského prostoru, neboť v městském prostoru je zastoupení technické i občanské vybavenosti téměř 100 %.

Tab. 4.6.1 Občanská vybavenost obcí venkovského prostoru v roce 2000 a 2006 (2007)

	Podíl obcí se školou				Podíl dětí ve věku 6 - 14 let v obcích bez základní školy		Podíl obcí s veřejnou knihovnou ²⁾		Podíl obcí s poštou ³⁾	
	mateřskou		základní ¹⁾		2000	2006	2000	2006	2000	2006
	2000/01	2006/07	2000/01	2006/07						
ČR bez HI. m. Prahy	49,3	47,8	37,6	36,5	28,4	31,7	82,2	76,2	39,3	38,9
z toho kraje:										
Středočeský	40,8	40,6	31,1	29,2	38,3	43,0	80,6	61,9	35,0	33,1
Jihočeský	37,0	33,9	26,6	24,9	35,0	39,0	76,1	73,4	32,2	31,7
Plzeňský	36,0	34,3	27,8	27,2	33,7	37,2	79,7	74,1	35,3	34,7
Karlovarský	59,5	53,2	45,0	40,5	25,1	30,1	86,5	84,7	60,4	60,4
Ústecký	53,7	50,8	35,4	31,8	32,4	40,2	76,5	72,7	47,3	46,9
Liberecký	58,2	57,7	51,3	52,4	18,7	20,1	84,7	85,7	53,4	53,4
Královéhradecký	48,6	47,6	38,9	37,2	29,1	32,4	80,7	78,0	47,1	47,1
Pardubický	48,2	46,6	36,9	36,4	29,9	31,8	80,1	76,8	36,4	35,5
Vysočina	35,3	33,8	28,5	27,5	32,9	36,7	73,6	68,2	27,5	27,5
Jihomoravský	63,9	60,5	45,8	45,6	26,4	27,5	92,8	90,8	42,0	41,2
Olomoucký	68,8	67,4	52,1	51,8	19,2	21,0	92,9	92,9	42,2	45,2
Zlínský	71,7	71,4	53,2	53,9	21,2	22,0	97,4	98,9	39,4	38,7
Moravskoslezský	77,1	78,3	66,3	65,4	15,1	16,1	83,3	86,3	65,0	67,5

v %

dokončení

	Podíl obcí s ordinací ⁴⁾ (%)						Podíl obcí se zařízením lékařské péče ⁴⁾ (%)		Počet bytů v domech s pečovatelskou službou na 1 000 obyv. 65+	
	praktického lékaře pro dospělé		praktického lékaře pro děti a dorost		stomatologa		2000	2007	2000	2007
	2000	2007	2000	2007	2000	2007				
ČR bez HI. m. Prahy	24,0	23,9	18,9	17,5	15,4	13,9	5,7	7,1	7,7	15,6
v tom kraje:										
Středočeský	23,3	22,1	16,6	15,3	12,7	11,2	4,3	4,9	7,8	7,1
Jihočeský	22,3	22,5	22,7	18,7	13,6	12,4	6,3	7,7	11,6	21,9
Plzeňský	21,6	21,2	16,9	14,3	13,1	12,0	5,8	7,7	5,3	23,3
Karlovarský	35,1	37,8	16,2	14,4	21,6	15,3	9,0	9,0	10,8	15,1
Ústecký	29,6	29,6	16,4	15,8	16,1	14,5	5,8	8,4	9,4	18,0
Liberecký	29,1	27,5	16,4	17,5	19,0	15,3	6,9	6,9	22,1	33,7
Královéhradecký	20,8	21,0	11,6	10,6	17,6	15,2	5,1	7,0	4,7	11,3
Pardubický	16,1	15,8	12,8	13,0	13,2	12,3	5,7	7,3	5,6	23,1
Vysočina	13,7	15,5	13,6	13,9	10,8	9,7	3,4	3,8	5,4	10,4
Jihomoravský	21,9	22,2	23,7	20,3	14,4	12,9	5,9	8,3	3,9	9,9
Olomoucký	34,2	33,4	21,9	23,8	23,3	21,9	6,6	9,0	9,1	19,4
Zlínský	36,4	37,2	42,4	34,6	20,8	20,1	10,0	11,9	10,5	16,3
Moravskoslezský	43,8	41,7	25,8	28,3	28,3	25,4	7,9	9,2	4,8	18,2

¹⁾ 1. - 5. nebo 1. - 9. ročník

²⁾ včetně poboček

³⁾ včetně poštovních středisek, poštoven a podacích pošt

⁴⁾ včetně detašovaných pracovišť

K porovnání aktuálních dat s údaji roku 2000 je třeba přistupovat obezřetně, protože údaje nejsou získávány z klasických statistických zjišťování.

Na úroveň **občanské vybavenosti** obcí venkovského prostoru působí řada faktorů: zřizování, vybavení a provoz jednotlivých zařízení do jisté míry závisí na dostupných finančních prostředcích obcí a zřizovatelů zařízení, na celkové finanční situaci v regionu, hustotě zalidnění a nepřímo i na počtu obyvatel venkovských obcí a jejich věkové struktuře (např. počet dětí a žáků v oblasti školství).

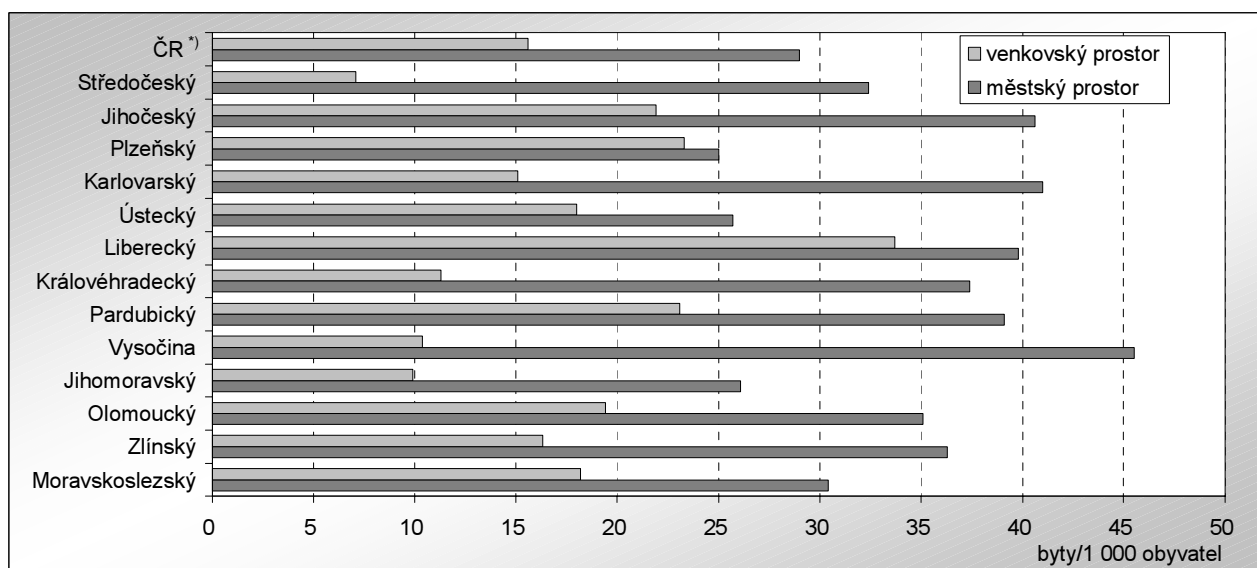
Nejrozšířenějším **školským zařízením** jsou ve venkovských obcích mateřské školy, které mají k dispozici obyvatelé téměř poloviny obcí. Ve více než třetině obcí je základní škola. Nejvyšší podíl obcí venkovského prostoru s mateřskou i základní školou mají kraje Moravskoslezský a Zlínský. Pro tyto kraje na východě Moravy je charakteristická specifická sídelní struktura s nadprůměrně velkými obcemi. Naopak nejnižší podíl obcí se školskými zařízeními mají kraje Jihočeský, Plzeňský a Vysočina, které mají rozdrobenou sídelní strukturu. Z retrospektivního pohledu je zřejmé, že téměř ve všech krajích ČR (s výjimkou Moravskoslezského) došlo proti roku 2000 k poklesu podílu obcí se zařízeními předškolní výchovy, a to zejména v důsledku rušení a slučování mateřských škol v jednotlivých obcích venkovského prostoru. Nejvyšší pokles podílu obcí s předškolními zařízeními zaznamenal kraj Karlovarský. Mírně se snížil i podíl venkovských obcí vybavených základní školou; větší úbytek byl zjištěn v Karlovarském a Ústeckém kraji. Pouze ve dvou krajích (Libereckém a Zlínském) se podíl obcí se základní školou zvýšil. Důsledkem redukce základních škol je zvýšení podílu dětí ve věku 6 – 14 let, které žijí v obcích, ve kterých není zřízena základní škola. Další příčinou je i probíhající suburbanizace, kdy intenzivní bytová výstavba, a tím i růst počtu dětí, nastává v obcích v zázemí velkých měst. Těmto původně malým obcím často chybí základní občanská vybavenost a jejich obyvatelé využívají příslušná zařízení v blízkém městě. Zvláště patrné je to ve Středočeském kraji, kde v obcích bez základní školy žije 43 % dětí venkovského prostoru, zatímco celorepublikový průměr činí necelých 32 %.

Nejrozšířenějším a často jediným kulturním zařízením jsou ve venkovských obcích **veřejné knihovny**, případně jejich pobočky. K dispozici je mají obyvatelé více než tři čtvrtin venkovských obcí. Největší podíl obcí s touto službou má Zlínský kraj, naopak nejmenší kraj Středočeský. Vývojově se rozsah těchto služeb od roku 2000 mírně snižoval. Výrazný úbytek byl zaznamenán pouze ve Středočeském kraji.

Základní **zdravotní péče** je poskytována v ordinacích praktických lékařů, které jsou zřizovány v závislosti na koncentraci obyvatel (potenciálních pacientů). Tato zdravotnická zařízení jsou provozována ve většině případů privátními lékaři. Nejvyšší podíl obcí s dostupným zdravotnickým zařízením mají moravské kraje, a to Moravskoslezský, Zlínský a Olomoucký. Naopak nejnižší podíl má kraj Vysočina, kde převažují typicky malá sídla do 200 obyvatel (50,5 % z celkového počtu obcí ve venkovském prostoru kraje). Zatímco v krajích Jihočeském, Karlovarském, Královéhradeckém, Vysočině, Jihomoravském a Zlínském podíl obcí s ordinacemi lékařů pro dospělé od roku 2000 vzrostl, ve stejných krajích (kromě Vysočiny) poklesl podíl obcí s ordinací dětského lékaře. Podíl venkovských obcí s ordinací stomatologa se po roce 2000 v souladu s všeobecným trendem snižoval, především vlivem celkového úbytku zubních lékařů. Naproti tomu se ve všech krajích zvýšil podíl obcí se zařízením lékárenské péče.

Vybavenost **byty v domech s pečovatelskou službou** na 1 000 obyvatel ve věku 65 a více let je celostátně ve venkovském prostoru poloviční oproti prostoru městskému, avšak po roce 2000 se výrazně zvyšovala vybavenost i na venkově (zejména v Plzeňském a Pardubickém kraji).

Graf 38 Byty v domech s pečovatelskou službou na 1 000 obyvatel ve věku 65 a více let v roce 2007



*) Česká republika bez Hlavního města Prahy

V souladu s racionalizací poštovních služeb došlo ve většině krajů ČR k mírnému poklesu podílu venkovských obcí s **poštovním úřadem** či poštovnou. Pouze v krajích Karlovarském, Libereckém, Královéhradeckém a na Vysočině zůstal tento podíl nezměněn. Naproti tomu v kraji Olomouckém a Moravskoslezském podíl obcí s poštou vzrostl. Nyní jsou poštovní služby poskytovány v 39 % venkovských obcí. Zatímco v Moravskoslezském kraji je pošta ve dvou třetinách obcí, v kraji Jihočeském a na Vysočině má poštu méně než třetina obcí.

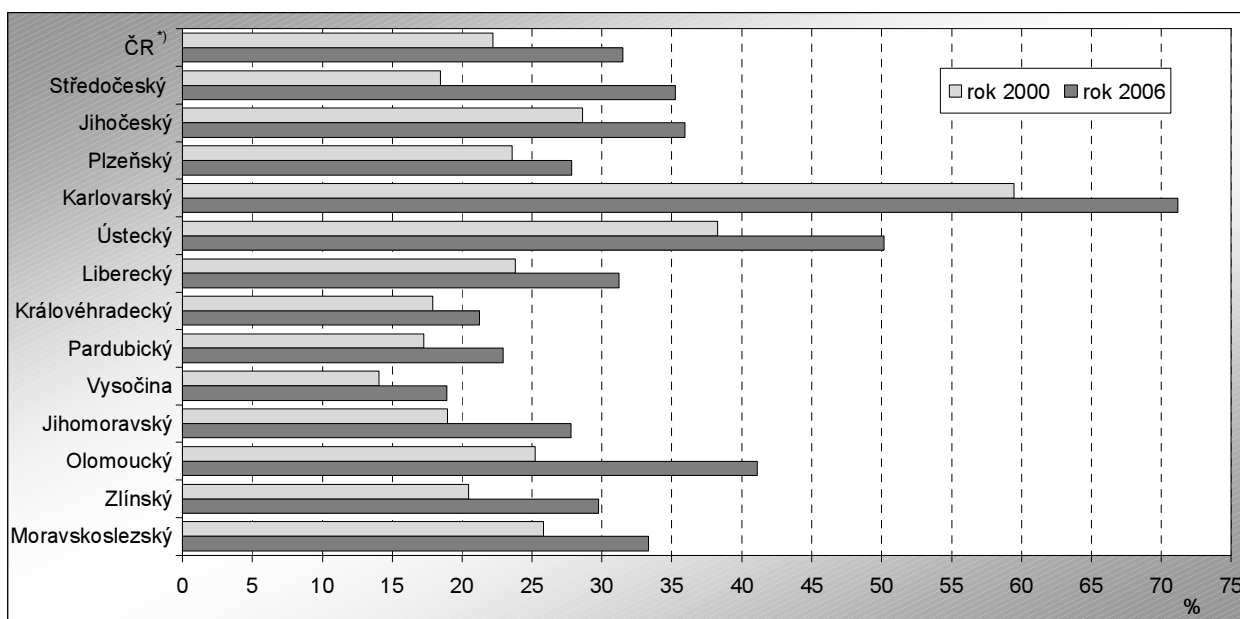
Zásadní vliv na služby poskytované v rámci občanské vybavenosti má i dostupnost jednotlivých obcí venkovského prostoru, případně jejich částí. Postupné omezování veřejné dopravy, rušení linek a snižování počtu spojů, financování dopravy z peněz obecních rozpočtů, to vše jsou faktory, které výrazně limitují rozsah a rozvoj poskytovaných služeb.

Úroveň **technické vybavenosti** doznala ve svém vývoji od roku 2000 výrazných změn zejména v souvislosti s budováním čistíren odpadních vod a rozvodů plynu.

Tab. 4.6.2 Technická vybavenost obcí venkovského prostoru v roce 2000 a 2006 (2007)

	Podíl obcí připojených na veřejný vodovod		Podíl obcí připojených na kanalizační síť s ČOV		Podíl obcí připojených na rozvod plynu		Podíl obcí s železniční zastávkou		Podíl obcí se schválenou územně plánovací dokumentací	
	2000	2006	2000	2006	2000	2006	2000	2006	2000	2007
ČR bez Hl. m. Prahy	79,2	84,3	22,2	31,5	42,5	61,1	22,6	23,0	27,9	57,9
z toho kraje:										
Středočeský	59,9	71,9	18,4	35,3	14,3	39,1	23,7	24,3	26,3	51,8
Jihočeský	79,9	80,2	28,6	35,9	21,3	33,6	22,8	22,3	21,6	56,2
Plzeňský	68,7	68,7	23,6	27,8	23,6	47,8	22,1	23,6	23,6	48,4
Karlovarský	95,5	95,5	59,5	71,2	48,6	58,6	32,4	43,2	31,5	82,9
Ústecký	96,1	96,8	38,3	50,2	41,5	57,2	46,6	43,1	32,8	61,7
Liberecký	94,2	95,2	23,8	31,2	27,5	38,6	35,4	37,0	27,0	49,2
Královéhradecký	78,5	84,8	17,9	21,3	38,6	57,5	23,2	23,7	24,2	61,4
Pardubický	89,4	92,4	17,3	22,9	52,7	77,3	19,6	21,0	23,9	69,3
Vysočina	79,3	85,5	14,0	18,9	41,9	69,7	13,3	13,4	12,4	30,6
Jihomoravský	84,8	90,8	19,0	27,8	81,9	92,8	14,9	13,9	32,0	56,4
Olomoucký	83,0	89,9	25,2	41,1	71,5	86,6	21,9	22,5	26,0	76,7
Zlínský	87,0	92,2	20,4	29,7	79,2	92,2	19,7	19,3	71,0	91,4
Moravskoslezský	95,8	97,1	25,8	33,3	71,7	75,0	27,5	27,5	52,5	87,1

Graf 39 Podíl obcí ve venkovském prostoru napojených na čistírnu odpadních vod v roce 2000 a 2006



^{*)} Česká republika bez Hlavního města Prahy

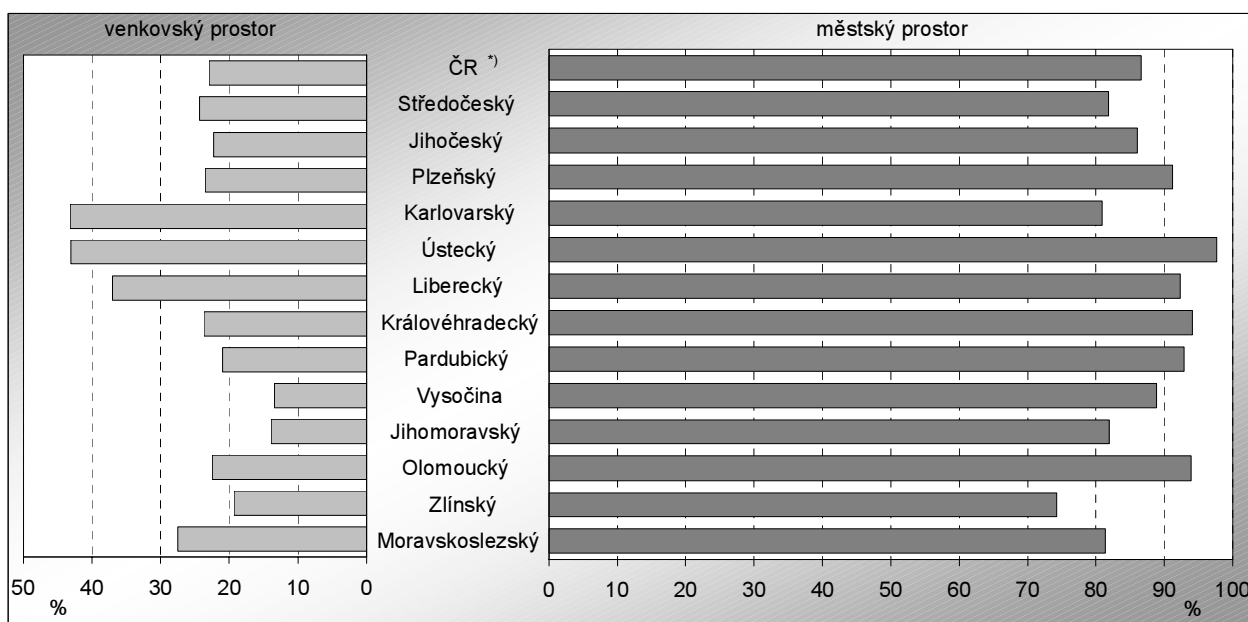
Veřejný vodovod je zřízen téměř v 85 % venkovských obcí; za republikovým průměrem zaostává především Plzeňský a Středočeský kraj. Naproti tomu v Moravskoslezském kraji má veřejný vodovod 97 % obcí.

O více než jednu třetinu stoupl podíl obcí s **napojením na kanalizační síť s čistírnou odpadních vod** (ČOV). V roce 2006 mělo tuto vybavenost 32 % venkovských obcí, nejvyššího podílu obcí s kanalizací napojenou na ČOV dosáhl kraj Karlovarský, naopak nejvíce zaostává kraj Vysočina, Královéhradecký a Pardubický kraj.

K výraznému rozšíření **plynofikace** venkovských obcí po roce 2000 přispěla dotační politika státu, orientovaná na zkvalitňování životního prostředí. Podíl venkovských obcí připojených na rozvod plynu se od roku 2000 zvýšil téměř o polovinu, přitom ve Středočeském kraji se jejich podíl téměř ztrojnásobil a v Plzeňském kraji se více než zdvojnásobil. Pomalu postupovala plynofikace venkova v Jihočeském kraji, kde je napojena pouze třetina obcí. Naproti tomu v Jihomoravském kraji je podíl plynofikovaných obcí (93 %) vyšší než podíl obcí s veřejným vodovodem (91 %).

Dopravní obslužnost obcí veřejnou dopravou závisí mimo jiné na výskytu zastávky veřejné dopravy. Autobusová doprava je zajišťována do většiny obcí a nejsou patrné územní rozdíly. Železniční zastávky jsou pouze v necelé čtvrtině venkovských obcí a čtyřech pětinach měst. Nejvyšší podíl obcí se železniční zastávkou je v Karlovarském a Ústeckém kraji (43 %), pouze třetinový podíl má Vysočina a Jihomoravský kraj.

Graf 40 Podíl obcí se železniční zastávkou v roce 2006



*) Česká republika bez Hlavního města Prahy

Pro rozvoj venkovského prostoru je jednou z podmínek i schválený územní plán, jehož významným nástrojem je **územně plánovací dokumentace** (ÚPD). V této oblasti byl zaznamenán v jednotlivých krajích značný nárůst. Nejvíce se podíl venkovských obcí se schválenou územně plánovací dokumentací za období od roku 2000 zvýšil v Karlovarském kraji a nejméně v kraji Vysočina.

Základním legislativním dokumentem pro rozvoj venkovského prostoru je Národní strategický plán rozvoje venkova ČR na období 2007 až 2013. V praxi je realizován prostřednictvím Programu rozvoje venkova, který se člení na čtyři hlavní osy, z nichž zejména III. osa směřuje do oblasti technické infrastruktury a občanské vybavenosti. Vyčleněné prostředky k tomuto účelu by mohly mimo jiné zlepšit kvalitu života ve venkovských obcích s ohledem na potřeby jejich obyvatel.

K podpoře rozvoje infrastruktury a služeb slouží v jednotlivých krajích regionální operační programy, zaměřené na rozvoj regionu, z nichž lze poskytovat finanční prostředky za předpokladu splnění předepsaných podmínek. K lepšímu využití získaných finančních prostředků slouží i společné projekty. Za tímto účelem jsou zřizována dobrovolná sdružení obcí či vytvářeny mikroregiony, které se často v daném území zaměřují na zlepšení technické infrastruktury.