

6. Velikost podniků podle výměry obhospodařované půdy

Ve výměře obhospodařované půdy vykazují české podniky značnou variabilitu a významné rozdíly lze sledovat mezi podniky fyzických a právnických osob. Ačkoli po roce 1989 došlo k privatizaci a transformaci zemědělského sektoru, velikostní strukturu nově vzniklých podniků to ovlivnilo jen mírně a v roce 2007 v ČR nadále přetrvávaly velké podniky. Jejich výhodou je možnost většího rozprostření fixních nákladů. Velké podniky dominují jak v rostlinné, tak v živočišné výrobě.

Z hlediska rostlinné výroby je základním kritériem při porovnávání velikosti zemědělských podniků výměra obhospodařované zemědělské půdy, jakožto prvotního výrobního faktoru (viz. tab. 13)

Tab. 13 - Velikost podniků podle výměry obhospodařované zemědělské půdy

Velikostní skupiny podle výměry obhospodařované zemědělské půdy (ha)	Zpravodajské jednotky				v tom							
	počet		výměra obhospodařované zemědělské půdy		podniky fyzických osob				podniky právnických osob			
					počet		výměra obhospodařované zemědělské půdy		počet		výměra obhospodařované zemědělské půdy	
	abs.	%	abs.	%	abs.	%	abs.	%	abs.	%	abs.	%
Celkem	39 396	100,0	3 518 073	100,0	36 455	100,0	1 034 568	100,0	2 941	100,0	2 483 505	100,0
v tom:												
0,00	909	2,3	-	-	711	2,0	-	-	198	6,7	-	-
0,01 - 2,99	15 764	40,0	17 626	0,5	15 647	42,9	17 464	1,7	117	4,0	162	0,0
3,00 - 9,99	7 666	19,5	43 126	1,2	7 535	20,7	42 338	4,1	131	4,5	788	0,0
10,00 - 19,99	4 030	10,2	56 393	1,6	3 924	10,8	54 906	5,3	106	3,6	1 487	0,1
20,00 - 29,99	2 130	5,4	51 499	1,5	2 069	5,7	50 022	4,8	61	2,1	1 477	0,1
30,00 - 49,99	2 329	5,9	89 455	2,5	2 202	6,0	84 572	8,2	127	4,3	4 883	0,2
50,00 - 99,99	2 309	5,9	161 145	4,6	2 156	5,9	150 202	14,5	153	5,2	10 943	0,4
100,00 - 499,99	2 440	6,2	527 237	15,0	1 916	5,3	377 624	36,5	524	17,8	149 613	6,0
500,00 - 1999,99	1 464	3,7	1 521 072	43,2	289	0,8	239 697	23,2	1 175	39,9	1 281 375	51,6
>= 2000,00	356	0,9	1 050 519	29,9	7	0,0	17 742	1,7	349	11,9	1 032 777	41,6

Zatímco podniky fyzických osob obhospodařují menší výměry zemědělské půdy (do 20 ha), podniky právnických osob obhospodařují nejčastěji velké výměry zemědělské půdy (nad 100 až přes 2 000 ha). Z hlediska podílu obhospodařované půdy jsou u podniků fyzických osob stěžejní velikostní kategorie 100 až 500 a 500 až 2 000 ha a u podniků právnických osob 500 až 2 000 a nad 2 000 ha. Počet hospodařících podniků v těchto velikostních kategoriích se od předešlého šetření v roce 2005 nijak významně nezměnil.

Podniky fyzických osob

Podniky fyzických osob nejčastěji hospodaří na výměře zemědělské půdy do 3 ha. Takových podniků je 44,9 %. Dalších 20,7 % podniků fyzických osob hospodaří na výměře mezi 3 a 10 ha a 10,8 % podniků na výměře mezi 10 a 20 ha obhospodařované zemědělské půdy. Zbylých 23,7 % podniků je rovnoměrně rozloženo mezi ostatní velikostní kategorie s výjimkou největších velikostních kategorií nad 500 a nad 2 000 ha. Fyzické osoby hospodařící na výměře nad 500 ha se vyskytují pouze sporadicky. Nejvíce zemědělské půdy v podnicích fyzických osob obhospodařují podniky hospodařící na 100 až 500 ha (36,5 % zemědělské půdy obhospodařované podniky fyzických osob) a na 500 až 2 000 ha zemědělské půdy (23,3 % zemědělské půdy obhospodařované podniky fyzických osob).

Podniky právnických osob

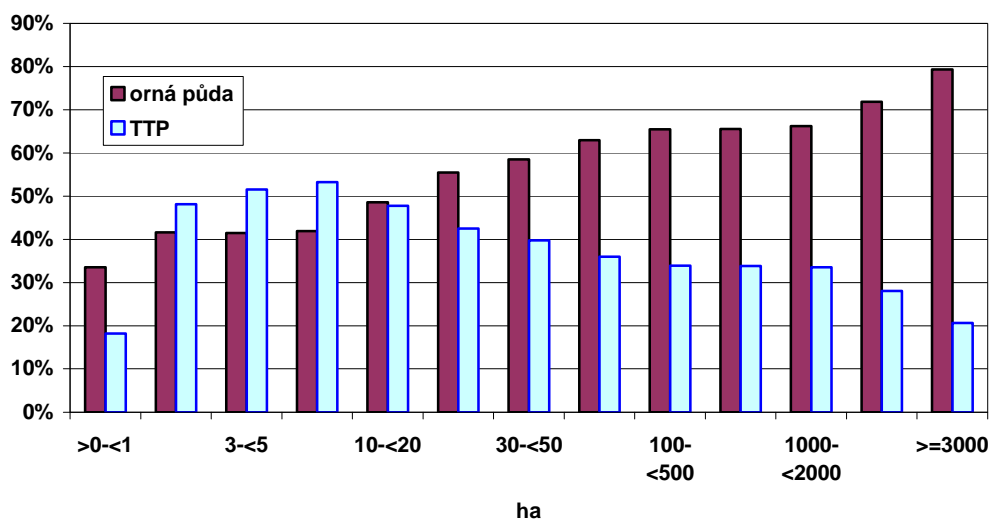
Nejvíce podniků právnických osob (39,9 %) hospodaří na výměře zemědělské půdy 500 – 2 000 ha. Dalších 17,8 % podniků hospodaří na 100 – 500 ha půdy a 11,9 % podniků hospodaří v kategorii nad 2 000 ha obhospodařované půdy. Zbylých 30,4 % podniků právnických osob je rozloženo mezi ostatní velikostní kategorie včetně těch nejmenších.

V podnicích právnických osob je většina půdy obhospodařována podniky s 500 až 2 000 ha (51,6 % zemědělské půdy obhospodařované podniky právnických osob) a s více než 2 000 ha zemědělské půdy (41,6 % zemědělské půdy obhospodařované podniky právnických osob).

V rámci jednotlivých právních forem právnických osob jsou ve výměře obhospodařované půdy největší družstva a akciové společnosti. Co se družstev týče, 33,8 % jich hospodaří na 1 – 2 tis. ha, 15,7 % na 2 – 3 tis. ha a 6,9 % na 3 tis. a více ha zemědělské půdy. Co se akciových společností týče, 30,3 % jich hospodaří na 1 – 2 tis. ha, 15,5 % na 2 – 3 tis. ha a 10,4 % na 3 tis. a více ha zemědělské půdy.

Většinu obhospodařované zemědělské půdy tvoří orná půda a trvalé travní porosty. Na ovocné sady, zahrady, vinice, chmelnice a ostatní trvalé kultury nepřipadaly ani 2 % obhospodařované zemědělské půdy. Jak v podnicích fyzických, tak právnických osob je větší podíl orné půdy než trvalých travních porostů. V podnicích fyzických osob tvoří trvalé travní porosty významnější podíl (37 %) než u právnických osob (21 %). Analogicky u orné půdy je tomu naopak – v podnicích fyzických osob zaujímá 62 % a v podnicích právnických osob 78 % obhospodařované zemědělské půdy. Ve složení zemědělské půdy (podíl orné půdy a trvalých travních porostů) jsou mezi podniky rozdíly podle toho, jak velkou celkovou výměru obhospodařují. Přičemž u podniků právnických osob je tento trend markantnější než u podniků fyzických osob (viz. grafy 9 a 10).

Graf 9 – Podíl (%) orné půdy a TTP na zemědělské půdě podle velikostních kategorií v podnicích fyzických osob



Graf 10 - Podíl (%) orné půdy a TTP na zemědělské půdě podle velikostních kategorií v podnicích právnických osob

