

#### 4.4. Trh práce

Zaměstnanost a nezaměstnanost patří k důležitým pravidelně sledovaným ekonomickým jevům, které výrazně ovlivňují nejen sociální oblasti života společnosti, ale také ekonomický stav a perspektivu rozvoje každého regionu.

Při podrobnějším hodnocení této oblasti z pohledu rozdílů mezi venkovským a městským prostorem jsme museli vycházet ze skutečnosti, že do úrovně obcí jsou k dispozici pouze údaje ze sčítání lidu, domů a bytů, tedy z roku 2001. Při hodnocení nezaměstnanosti jsme pak vycházeli z dat o registrované nezaměstnanosti, která přebíráme každoročně z Ministerstva práce a sociálních věcí.

V úvodní tabulce této subkapitoly jsou shrnuty základní ukazatele, které jsou z oblasti trhu práce v členění na venkovský a městský prostor k dispozici. V dalším textu se jejich hodnocením budeme zabývat podrobněji.

**Tab. 4.4.1 Vybrané ukazatele z oblasti trhu práce**

Zdroje: Ministerstvo práce a sociálních věcí ČR, SLDB 2001

|                            | Ekonomická aktivita podle SLDB 2001 |             |   |                | Nezaměstnanost k 31. 12. 2008          |             |  |            | Změna míry nezaměstnanosti <sup>3)</sup> k 31.12. (2008 - 2000) (procentní body) |              |
|----------------------------|-------------------------------------|-------------|---|----------------|--|-------------|--|------------|--|--------------|
|                            | míra ekonomické aktivity (%)        |             | pracovní místa na 1 000 zaměstnaných osob <sup>1)</sup> |                | míra nezaměstnanosti <sup>2)</sup> (%) |             | počet uchazečů o zaměstnání na 1 volné místo |            | V  | M            |
|                            | V                                   | M           | V   | M              | V                                      | M           | V  | M          |  |              |
| <b>ČR celkem</b>           | <b>59,5</b>                         | <b>62,0</b> | <b>636,7</b>  | <b>1 131,8</b> | <b>7,15</b>                            | <b>6,08</b> | <b>6,7</b>                                   | <b>3,2</b> | <b>-1,53</b>   | <b>-2,19</b> |
| <b>ČR bez Hl. m. Prahy</b> | <b>59,5</b>                         | <b>61,8</b> | <b>636,7</b>  | <b>1 112,7</b> | <b>7,15</b>                            | <b>6,79</b> | <b>6,7</b>                                   | <b>4,5</b> | <b>-1,53</b>   | <b>-2,49</b> |
| v tom kraje:               |                                     |             |   |                |  |             |  |            |  |              |
| Středočeský                | 60,4                                | 63,2        | 619,8   | 1 065,5        | 5,48                                   | 4,86        | 3,2  | 2,5        | -1,05  | -1,28        |
| Jihočeský                  | 59,5                                | 62,7        | 682,6   | 1 145,8        | 5,84                                   | 4,73        | 6,0  | 3,4        | -0,41  | -0,25        |
| Plzeňský                   | 60,2                                | 62,3        | 643,5   | 1 156,8        | 6,80                                   | 5,01        | 4,5  | 1,6        | 0,50   | -1,22        |
| Karlovarský                | 63,6                                | 64,2        | 976,1   | 967,8          | 9,16                                   | 7,59        | 9,8  | 5,7        | 0,17   | 0,16         |
| Ústecký                    | 60,9                                | 63,1        | 719,6   | 1 017,0        | 11,02                                  | 10,08       | 13,3   | 9,6        | -4,70  | -4,95        |
| Liberecký                  | 61,7                                | 63,8        | 680,9   | 1 066,0        | 8,06                                   | 6,61        | 11,9   | 6,3        | 1,43   | 1,05         |
| Královéhradecký            | 59,4                                | 61,1        | 684,8   | 1 145,0        | 5,67                                   | 4,73        | 6,1  | 2,9        | -0,43  | -0,82        |
| Pardubický                 | 59,2                                | 61,3        | 613,1   | 1 191,1        | 7,49                                   | 5,71        | 6,7  | 3,7        | -0,98  | -1,23        |
| Vysočina                   | 57,4                                | 61,7        | 655,5   | 1 168,9        | 7,12                                   | 6,46        | 9,6  | 6,3        | -0,18  | -0,74        |
| <b>Jihomoravský</b>        | <b>58,4</b>                         | <b>60,7</b> | <b>550,7</b>  | <b>1 200,1</b> | <b>7,87</b>                            | <b>6,89</b> | <b>6,4</b>                                   | <b>4,8</b> | <b>-1,95</b>   | <b>-1,96</b> |
| Olomoucký                  | 59,2                                | 61,7        | 585,5   | 1 204,2        | 7,56                                   | 6,35        | 18,5   | 6,2        | -4,65  | -4,78        |
| Zlínský                    | 58,3                                | 61,2        | 542,4   | 1 205,2        | 7,18                                   | 5,89        | 9,9  | 3,5        | -1,05  | -1,43        |
| Moravskoslezský            | 58,8                                | 60,2        | 670,9   | 1 029,3        | 7,84                                   | 8,78        | 9,6  | 6,2        | -4,53  | -6,09        |

<sup>1)</sup> bydlících na příslušném území

<sup>2)</sup> v současně platné metodice (podíl dosažitelných uchazečů o zaměstnání na ekonomicky aktivním obyvatelstvu SLDB 2001)

<sup>3)</sup> v metodice roku 2001 (podíl uchazečů o zaměstnání celkem na ekonomicky aktivním obyvatelstvu SLDB 2001)

Jedním ze základních pohledů na problematiku trhu práce je velikost disponibilní pracovní síly, tedy počet ekonomicky aktivních obyvatel a míra ekonomické aktivity obyvatelstva. Ekonomicky aktivní obyvatelstvo jsou podle metodiky sčítání lidu všechny osoby patnáctileté a starší, které splňují požadavky na zařazení mezi zaměstnané (podle postavení v zaměstnání členěné na zaměstnance, zaměstnavatele a osoby samostatně činné). Jsou zde rovněž zahrnuti pracující důchodci, pracující studenti a učni, osoby na řádné mateřské dovolené a nezaměstnaní. Míra ekonomické aktivity přitom vyjadřuje podíl počtu ekonomicky aktivních na počtu osob starších 15 let.

K 1. 3. 2001 činila republiková **míra ekonomické aktivity** 61,3 % (v ČR bez Hl. města Prahy 61,1 %). Ve všech krajích zaznamenáváme vždy nižší míru ekonomické aktivity ve venkovském prostoru oproti městskému.

Míra ekonomické aktivity ve venkovském prostoru se na úrovni celé ČR pohybovala od 57,4 % v kraji Vysočina až po 63,6 % v Karlovarském kraji. V městském prostoru na úrovni celé ČR dosahovala míra ekonomické aktivity 62,0 %, po vyloučení vlivu Hl. města Prahy pak 61,8 %.

Míra ekonomické aktivity ve venkovském prostoru Jihomoravského kraje (58,4 % k 1. 3. 2001) byla proti celorepublikovému průměru o 1,1 bodu nižší a ve srovnání s ostatními kraji byla 3. nejnižší. V městském prostoru byla tato míra o 1,3 procentního bodu pod celorepublikovou hodnotou a druhá nejnižší mezi kraji.

Při bližším pohledu je samozřejmě **rozdílná míra ekonomické aktivity mužů a žen**. Ve venkovském prostoru hodnota tohoto ukazatele představovala při sčítání lidu 2001 u mužů 68,7 % a u žen 50,5 %. V tomto rozdílu se projevuje jednak období péče o děti a jednak dřívější odchod žen do důchodu. Pokud srovnáváme tyto rozdíly v rámci jednotlivých krajů, lze říci, že jsou ve všech krajích z pohledu venkovského

i městského prostoru obdobné. Souvisí to zřejmě s tím, že na celém území republiky platí stejná pravidla jak pro péči o děti, tak pro ukončování ekonomické aktivity mužů i žen.

Zajímavější je srovnání rozdílů mezi venkovským a městským prostorem samostatně v kategorii mužů a v kategorii žen. Z celostátního srovnání mírně vybočuje Karlovarský kraj, kde byla v roce 2001 míra ekonomické aktivity mužů ve venkovském prostoru nejvyšší v celé republice a dokonce vyšší než v městském prostoru tohoto kraje. Pokud jde o ženy, pak jejich ekonomická aktivita byla ve venkovském prostoru nižší než v městském prostoru především v kraji Vysočina (což byl zároveň kraj s nejnižší ekonomickou aktivitou žen) a také v Jihočeském kraji.

**Tab. 4.4.2 Míra ekonomické aktivity obyvatelstva podle pohlaví a věku k 1. 3. 2001**

Zdroj: SLDB 2001

|                            | Míra ekonomické aktivity |             |             |             |                |             |             |             |             |             |
|----------------------------|--------------------------|-------------|-------------|-------------|----------------|-------------|-------------|-------------|-------------|-------------|
|                            | muži                     |             | ženy        |             | celkem ve věku |             |             |             |             |             |
|                            |                          |             |             |             | 15 - 24 let    |             | 25 - 54 let |             | 55 - 64 let |             |
|                            | V                        | M           | V           | M           | V              | M           | V           | M           | V           | M           |
| <b>ČR celkem</b>           | <b>68,7</b>              | <b>69,9</b> | <b>50,5</b> | <b>54,8</b> | <b>50,8</b>    | <b>47,5</b> | <b>88,5</b> | <b>89,6</b> | <b>30,4</b> | <b>39,8</b> |
| <b>ČR bez Hl. m. Prahy</b> | <b>68,7</b>              | <b>69,7</b> | <b>50,5</b> | <b>54,6</b> | <b>50,8</b>    | <b>47,8</b> | <b>88,5</b> | <b>89,6</b> | <b>30,4</b> | <b>36,6</b> |
| v tom kraje:               |                          |             |             |             |                |             |             |             |             |             |
| Středočeský                | 69,5                     | 71,2        | 51,5        | 55,8        | 52,7           | 50,2        | 88,9        | 90,1        | 36,3        | 41,8        |
| Jihočeský                  | 69,1                     | 70,5        | 50,1        | 55,4        | 50,7           | 46,4        | 88,7        | 90,3        | 32,2        | 39,1        |
| Plzeňský                   | 69,4                     | 70,0        | 51,2        | 55,1        | 52,8           | 49,3        | 89,5        | 90,4        | 32,4        | 39,1        |
| Karlovarský                | 72,5                     | 72,3        | 54,7        | 56,8        | 54,9           | 51,9        | 87,9        | 89,7        | 33,3        | 40,2        |
| Ústecký                    | 69,2                     | 70,8        | 52,5        | 55,9        | 54,5           | 51,2        | 87,5        | 89,3        | 30,0        | 35,0        |
| Liberecký                  | 70,6                     | 71,6        | 53,0        | 56,6        | 52,4           | 49,0        | 88,6        | 89,4        | 37,3        | 43,1        |
| Královéhradecký            | 68,5                     | 69,2        | 50,7        | 53,7        | 50,2           | 46,9        | 88,0        | 89,3        | 33,4        | 40,7        |
| Pardubický                 | 68,4                     | 69,3        | 50,3        | 53,9        | 50,3           | 47,1        | 88,6        | 90,2        | 29,2        | 36,3        |
| Vysočina                   | 66,9                     | 69,7        | 48,0        | 54,3        | 48,4           | 45,2        | 88,7        | 90,6        | 27,4        | 34,1        |
| <b>Jihomoravský</b>        | <b>68,2</b>              | <b>68,9</b> | <b>49,0</b> | <b>53,3</b> | <b>50,0</b>    | <b>45,9</b> | <b>88,2</b> | <b>89,4</b> | <b>26,8</b> | <b>39,1</b> |
| Olomoucký                  | 68,3                     | 69,6        | 50,5        | 54,5        | 49,5           | 46,4        | 88,8        | 90,7        | 27,3        | 36,0        |
| Zlínský                    | 67,7                     | 69,5        | 49,2        | 53,6        | 49,1           | 45,7        | 88,1        | 90,0        | 26,6        | 35,7        |
| Moravskoslezský            | 67,4                     | 67,7        | 50,4        | 53,2        | 48,5           | 46,7        | 88,0        | 88,4        | 24,2        | 27,9        |

Z pohledu tří vybraných **věkových kategorií** vidíme, že míra ekonomické aktivity byla v roce 2001 ve všech krajích vyšší ve venkovském prostoru než v městském v nejmladší věkové kategorii (15 až 24 let), naopak jednoznačně nižší byla ve věkové skupině 55 až 64 let (v Jihomoravském kraji představoval tento rozdíl dokonce 12,3 procentního bodu).

Pokud hodnotíme samotný venkovský prostor v mezikrajském srovnání, zaznamenáváme v nejmladší věkové skupině nejnižší míru ekonomické aktivity v kraji Vysočina (48,4 %) a naopak nejvyšší v Karlovarském kraji (54,9 %). Naproti tomu v nejstarší věkové skupině bylo dosaženo nejnižší míry ekonomické aktivity v Moravskoslezském kraji (24,2 %) a nejvyšší v Libereckém kraji (37,3 %). Ve střední věkové skupině byly rozdíly v ekonomické aktivitě obyvatelstva města a venkova i mezi jednotlivými kraji mnohem menší.

Pokud se na míru ekonomické aktivity podíváme **bez ohledu na hranice krajů** (viz příslušný kartogram), vidíme, že vyšší podíl ekonomicky aktivních z celkového počtu obyvatel patnáctiletých a starších je znatelný především v okolí Hl. města Prahy a dalších velkých měst, kde se koncentruje větší množství pracovních příležitostí, ale také v příhraničních oblastech (zejména na Šumavě). Naproti tomu znatelně nižší je míra ekonomické aktivity ve vnitrozemí, především v obcích kraje Vysočina. Podrobněji jsou vnitrokrajské rozdíly v ekonomické aktivitě rozebrány v kapitole 2.

Další charakteristikou trhu práce je **struktura podle odvětví činnosti zaměstnaných osob** s bydlištěm (trvalým nebo dlouhodobým) na příslušném území. V této struktuře se samozřejmě nepromítají důsledky dojížděky za prací. Také tuto strukturu můžeme vyhodnocovat v územní podrobnosti až do úrovně obcí pouze na základě výsledků sčítání lidu 2001. Zde je nutno ještě podotknout, že určitá část zaměstnaných obor činnosti nevedla (nebo nedokázala obor svého zaměstnání zařadit do příslušné skupiny Odvětvové klasifikace ekonomických činností – OKEČ); celkově se jedná o 3 až 6 % zaměstnaných. Pro účely této analýzy jsme zpracovali odvětvovou strukturu činnosti pouze za ty osoby, které na tuto otázku odpověděly.

Z celkového počtu zaměstnaných osob v České republice bydlí ve venkovském prostoru necelá třetina, ovšem v jednotlivých krajích je situace rozdílná. Nejvyšší podíl byl zaznamenán ve Středočeském kraji (42,2 %), což zřejmě souvisí se značným objemem dojížděky Středočechů za zaměstnáním do Hl. města Prahy. Vysoký podíl zaměstnaných bydlících na venkově měl ovšem rovněž kraj Vysočina (41,8 %). Naopak

nejmenší podíl zaměstnaných osob bydlících na venkově vykazoval Moravskoslezský kraj, což je zřejmě dáno strukturou obcí v tomto kraji.

**Tab. 4.4.3 Zaměstnané osoby podle sektoru ekonomické činnosti k 1. 3. 2001**

Zdroj: SLDB 2001

|                            | Zaměstnané osoby celkem |                  | z toho s uvedeným sektorem ekonom. činnosti |                  | v tom sektor ekonomické činnosti (%) |            |             |             |             |             |
|----------------------------|-------------------------|------------------|---|------------------|--------------------------------------|------------|-------------|-------------|-------------|-------------|
|                            |                         |                  |   |                  | primární                             |            | sekundární  |             | terciární   |             |
|                            | V                       | M                | V   | M                | V                                    | M          | V           | M           | V           | M           |
| <b>ČR celkem</b>           | <b>1 319 033</b>        | <b>3 447 430</b> | <b>1 264 618</b>                            | <b>3 299 275</b> | <b>11,5</b>                          | <b>2,1</b> | <b>46,0</b> | <b>38,2</b> | <b>42,5</b> | <b>59,7</b> |
| <b>ČR bez Hl. m. Prahy</b> | <b>1 319 033</b>        | <b>2 846 399</b> | <b>1 264 618</b>                            | <b>2 733 191</b> | <b>11,5</b>                          | <b>2,3</b> | <b>46,0</b> | <b>41,6</b> | <b>42,5</b> | <b>56,1</b> |
| v tom kraje:               |                         |                  |   |                  |                                      |            |             |             |             |             |
| Středočeský                | 229 768                 | 314 250          | 217 108                                     | 295 850          | 9,7                                  | 2,0        | 40,8        | 39,3        | 49,5        | 58,7        |
| Jihočeský                  | 109 546                 | 190 691          | 106 079                                     | 184 791          | 16,2                                 | 3,5        | 43,4        | 40,9        | 40,4        | 55,6        |
| Plzeňský                   | 92 744                  | 172 811          | 88 939                                      | 165 528          | 14,3                                 | 2,7        | 45,8        | 40,8        | 39,9        | 56,5        |
| Karlovarský                | 32 706                  | 112 185          | 30 837                                      | 107 264          | 8,1                                  | 1,7        | 47,9        | 40,0        | 44,0        | 58,3        |
| Ústecký                    | 72 464                  | 287 968          | 68 448                                      | 272 771          | 9,6                                  | 1,8        | 42,7        | 40,8        | 47,7        | 57,4        |
| Liberecký                  | 53 324                  | 156 127          | 50 704                                      | 148 716          | 7,4                                  | 1,4        | 53,3        | 48,7        | 39,2        | 49,9        |
| Královéhradecký            | 87 654                  | 174 360          | 83 424                                      | 166 730          | 11,8                                 | 2,5        | 46,7        | 42,9        | 41,5        | 54,7        |
| Pardubický                 | 89 325                  | 146 086          | 86 230                                      | 141 664          | 13,1                                 | 2,5        | 47,6        | 42,5        | 39,3        | 55,0        |
| Vysočina                   | 98 595                  | 137 247          | 95 194                                      | 132 882          | 18,5                                 | 4,4        | 47,2        | 46,1        | 34,3        | 49,5        |
| <b>Jihomoravský</b>        | <b>162 905</b>          | <b>353 421</b>   | <b>157 444</b>                              | <b>342 438</b>   | <b>11,0</b>                          | <b>2,5</b> | <b>47,0</b> | <b>36,5</b> | <b>42,0</b> | <b>61,0</b> |
| Olomoucký                  | 106 927                 | 180 861          | 103 096                                     | 174 615          | 11,4                                 | 2,9        | 46,7        | 40,2        | 41,8        | 56,9        |
| Zlínský                    | 93 344                  | 178 996          | 90 131                                      | 173 545          | 7,3                                  | 2,5        | 53,0        | 46,7        | 39,7        | 50,8        |
| Moravskoslezský            | 89 731                  | 441 396          | 87 001                                      | 426 380          | 9,0                                  | 1,6        | 46,1        | 42,4        | 44,8        | 55,9        |

Z hlediska odvětvové struktury a struktury pracovních příležitostí na venkově se jeví jako nejdůležitější **primární sektor**, tedy zemědělství, lesnictví a rybolov. V České republice se v roce 2001 podíleli zaměstnaní v primárním sektoru na celkové zaměstnanosti 4,7 % (5,4 % v ČR bez Hlavního města Prahy). Ve venkovském prostoru dosahoval tento podíl 11,5 %. V jednotlivých krajích se podíl pohyboval ve venkovském prostoru od 7,3 % ve Zlínském kraji až po 18,5 % v kraji Vysočina.

Podíl zaměstnaných v zemědělství, lesnictví a rybolovu v městském prostředí celé České republiky dosahoval 2,1 % (po vyloučení Hl. města Prahy 2,3 %). V jednotlivých krajích se pak pohyboval od 1,4 % v Libereckém kraji po 4,4 % v kraji Vysočina. Z toho je patrné, že jednak část obyvatelstva měst vyjíždí za prací na venkov, ale projevuje se zde také skutečnost, že součástí městských prostorů jsou i venkovské příměstské oblasti, které poskytují pracovní příležitosti v primárním sektoru.

V Jihomoravském kraji byl podíl zaměstnaných v zemědělství oproti republikovému průměru ve venkovském prostoru o 0,5 procentního bodu nižší, v městském prostoru o 0,4 bodu vyšší.

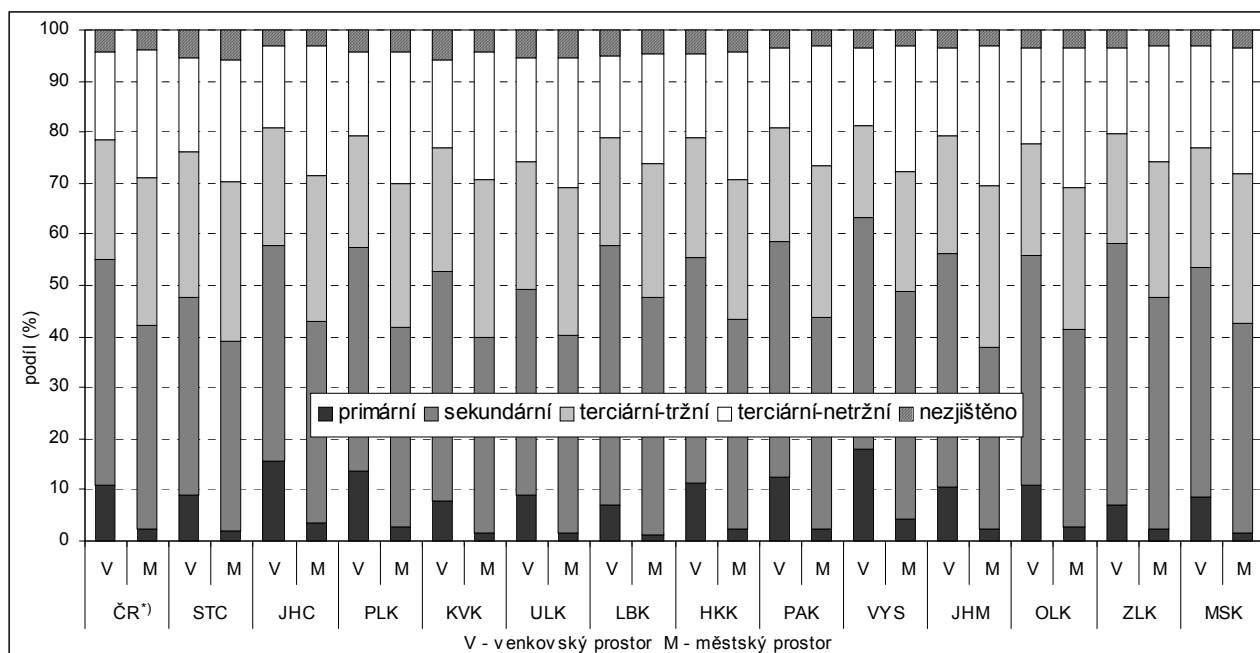
Ve venkovském prostoru samozřejmě žijí také obyvatelé **zaměstnaní v sekundárním nebo terciárním sektoru**. Podíly obyvatel zaměstnaných v sekundárním sektoru (v průmyslu a stavebnictví) jsou ve všech krajích vyšší ve venkovském prostoru než v prostoru městském. Nejvýraznější byl v roce 2001 tento rozdíl v Jihomoravském kraji, kde dosahoval 10,5 procentního bodu. Naopak nejmenší rozdíl vykazoval kraj Vysočina (1,1 procentního bodu ve prospěch venkovského prostoru).

Úplně opačná je situace v terciární sféře, tedy v nevýrobní sféře. Tady se projevuje ve všech krajích jednoznačná převaha zaměstnaných bydlících v městském prostoru. Nejvýraznější rozdíl byl v roce 2001 opět v Jihomoravském kraji (téměř 20 procentních bodů), ale i v kraji s nejmenším rozdílem (Středočeský kraj) to představovalo více než 9 procentních bodů.

Dalším indikátorem, kterým jsme se v oblasti trhu práce zabývali, byl **počet pracovních příležitostí** ve venkovském a městském prostoru. Jde samozřejmě o zjednodušenou podobu výpočtu, kdy za pracovní příležitosti považujeme obsazená pracovní místa a nezabýváme se počtem volných pracovních míst (údaj není v této míře územní podrobnosti dostatečně spolehlivý).

Počet pracovních míst je zjišťován při sčítání lidu na základě informace o trvalém bydlišti a místě pracoviště občana. K počtu obyvatel, kteří na příslušném území trvale (cizinci také dlouhodobě) bydlí a zároveň v něm pracují, se připočítávají ti, kteří bydlí mimo toto území, ale pracují v něm a naopak odečítají se na území bydlící, kteří za prací vyjíždějí mimo jeho hranice. Pro zajištění srovnatelnosti různě velkých území obvodů jsme údaje přepočítali na 1 000 zaměstnaných bydlících v příslušném území. Hodnoty přes 1 000 tedy znamenají, že v území je přebytek pracovních příležitostí nad počtem zaměstnaných bydlících (saldo dojížděky za prací je v tomto případě kladné).

**Graf 38 Zaměstnané osoby podle sektorů národního hospodářství k 1. 3. 2001**



\*) Česká republika bez Hlavního města Prahy

Kromě Hlavního města Prahy jsou všechny ostatní kraje České republiky typické záporným saldem dojížděky za prací a tedy nižším počtem obsazených pracovních míst ve srovnání s počtem zaměstnaných osob bydlících v daném kraji. Minimální hodnotu sledovaného ukazatele (877 v roce 2001) nacházíme ve Středočeském kraji, ze kterého směřuje velmi silný dojížděkový proud právě do hlavního města. Naopak relativně vysoké hodnoty ukazatele blízké se 1 000 charakterizují Jihomoravský a Královéhradecký kraj. Venkovský prostor se ve všech krajích kromě Karlovarského vyznačuje vždy nižším počtem pracovních míst na 1 000 zaměstnaných ve srovnání s městským prostorem a zároveň hodnotami menšími než 1 000 (tedy záporným saldem dojížděky za prací).

**Počet pracovních míst na 1 000 zaměstnaných** bydlících ve venkovském prostoru na úrovni celé ČR dosahoval 637 osob. V mezikrajském srovnání se hodnoty sledovaného ukazatele nacházely v rozpětí od 542 ve Zlínském kraji po 976 v Karlovarském kraji. V městském prostoru na celorepublikové úrovni počet pracovních míst na tisíc zaměstnaných dosahoval 1 132 osob, po vyloučení Hl. města Prahy se tato hodnota snižuje na 1 113 osob.

Kromě toho je potřebné si uvědomit, že ve venkovském prostoru je pouze 21 % z celkového počtu obsazených pracovních míst v celé republice bez Hl. města Prahy, ovšem bydlí zde třetina zaměstnaných osob. Tento poměr je v jednotlivých krajích různý a je nutno jej řešit dojížděkou do zaměstnání z venkovských do městských obcí.

V Jihomoravském kraji připadalo k 1. 3. 2001 na tisíc zaměstnaných celkem 995 obsazených pracovních míst (v mezikrajském srovnání nejvyšší hodnota). Ve venkovském prostoru přitom počet obsazených pracovních míst na tisíc zaměstnaných bydlících v tomto prostoru představoval 551 pracovních míst, v městském prostoru pak 1 200 pracovních míst.

Obdobně jako jsme počítali odvětvovou strukturu zaměstnaných (bydlících na příslušném území) můžeme počítat i **odvětvovou strukturu obsazených pracovních míst**. Podrobné údaje jsou uvedeny v následující tabulce. Vyplývá z ní jednoznačná převaha pracovních míst v primární sféře ve venkovském prostoru a naopak v terciární sféře v prostoru městském. V sekundární sféře není situace jednoznačná, především v Karlovarském kraji převažují pracovní místa ve venkovském prostoru (větší podíl o více než 20 procentních bodů), ale tato převaha byla zaznamenána ještě v dalších 4 krajích.

V oblasti ekonomické aktivity obyvatelstva a zejména pak u dojížděky za prací je třeba vzít v úvahu její další změny po sčítání lidu, které proběhlo již před 8 lety. Na změny v intenzitě a směru dojížděky působí řada vlivů: rozvoj nebo naopak utlumení některých oborů v jednotlivých regionech, vývoj poptávky a nabídky pracovních míst v závislosti na stupni vzdělání, rozvoj bytové výstavby a s ní související stěhování obyvatelstva i změny dopravní obslužnosti území. Na konci roku 2008 se v počtu obsazených pracovních míst začal projevovat hospodářský pokles, který vedl k rušení některých provozoven. Aktualizace těchto dat však bude k dispozici až na základě výsledků příštího sčítání lidu, domů a bytů, které proběhne koncem března roku 2011.

**Tab. 4.4.4 Obsazená pracovní místa podle sektoru ekonomické činnosti k 1. 3. 2001**

Zdroj: SLDB 2001

|                            | Pracovní místa celkem |                  | z toho s uvedeným sektorem ekonomické činnosti |                  | v tom sektor ekonomické činnosti (%) |            |             |             |             |             |
|----------------------------|-----------------------|------------------|--|------------------|--------------------------------------|------------|-------------|-------------|-------------|-------------|
|                            |                       |                  |  |                  | primární                             |            | sekundární  |             | terciární   |             |
|                            | V                     | M                | V  | M                | V                                    | M          | V           | M           | V           | M           |
| <b>ČR celkem</b>           | <b>839 818</b>        | <b>3 901 859</b> | <b>799 157</b>                                 | <b>3 742 330</b> | <b>17,6</b>                          | <b>1,9</b> | <b>43,7</b> | <b>39,7</b> | <b>38,7</b> | <b>58,4</b> |
| <b>ČR bez Hl. m. Prahy</b> | <b>839 818</b>        | <b>3 167 135</b> | <b>799 157</b>                                 | <b>3 046 716</b> | <b>17,6</b>                          | <b>2,3</b> | <b>43,7</b> | <b>43,6</b> | <b>38,7</b> | <b>54,2</b> |
| v tom kraje:               |                       |                  |  |                  |                                      |            |             |             |             |             |
| Středočeský                | 142 403               | 334 840          | 133 072  | 316 053          | 15,5                                 | 2,1        | 39,9        | 44,9        | 44,6        | 53,0        |
| Jihočeský                  | 74 776                | 218 487          | 72 100   | 212 023          | 23,1                                 | 3,3        | 41,7        | 42,1        | 35,2        | 54,6        |
| Plzeňský                   | 59 685                | 199 900          | 56 745   | 191 933          | 21,1                                 | 2,6        | 40,6        | 43,3        | 38,3        | 54,1        |
| Karlovarský                | 31 923                | 108 570          | 30 183   | 103 734          | 8,2                                  | 1,8        | 58,3        | 37,4        | 33,5        | 60,9        |
| Ústecký                    | 52 147                | 292 871          | 48 888   | 277 555          | 13,5                                 | 1,7        | 42,6        | 41,5        | 43,9        | 56,9        |
| Liberecký                  | 36 308                | 166 427          | 34 254   | 158 645          | 10,5                                 | 1,4        | 51,1        | 49,5        | 38,4        | 49,1        |
| Královéhradecký            | 60 029                | 199 634          | 56 811   | 191 240          | 17,4                                 | 2,2        | 42,3        | 44,8        | 40,3        | 53,0        |
| Pardubický                 | 54 766                | 174 005          | 52 426   | 168 965          | 20,9                                 | 2,2        | 44,2        | 45,7        | 34,8        | 52,0        |
| Vysočina                   | 64 625                | 160 430          | 62 196   | 155 469          | 27,2                                 | 4,2        | 44,7        | 48,3        | 28,2        | 47,5        |
| <b>Jihomoravský</b>        | <b>89 718</b>         | <b>424 137</b>   | <b>86 053</b>                                  | <b>411 573</b>   | <b>18,9</b>                          | <b>2,3</b> | <b>42,1</b> | <b>38,9</b> | <b>39,0</b> | <b>58,8</b> |
| Olomoucký                  | 62 601                | 217 788          | 59 906   | 210 793          | 18,8                                 | 2,6        | 41,0        | 42,6        | 40,2        | 54,8        |
| Zlínský                    | 50 634                | 215 731          | 48 381   | 209 465          | 12,2                                 | 2,4        | 47,8        | 50,1        | 39,9        | 47,5        |
| Moravskoslezský            | 60 203                | 454 315          | 58 142   | 439 268          | 12,7                                 | 1,7        | 48,6        | 42,8        | 38,6        | 55,6        |

K nejvýznamnějším problémům hospodářství České republiky patří v posledních letech **vývoj nezaměstnanosti**. K analýze nezaměstnanosti v podrobném územním detailu jsou využívány údaje o registrované nezaměstnanosti, tedy na základě evidence nezaměstnaných na jednotlivých úřadech práce. Míra nezaměstnanosti ve venkovském a městském prostoru (a pro srovnatelnost v níže uvedených tabulkách i za kraj) je počítána jako podíl aktuálního počtu registrovaných uchazečů o zaměstnání a počtu ekonomicky aktivních obyvatel podle sčítání lidu 2001. Od poloviny roku 2004 vychází oficiální výpočet nezaměstnanosti z počtu tzv. dosažitelných uchazečů, kteří mohou bezprostředně nastoupit do zaměstnání při nabídce vhodného pracovního místa (za dosažitelné se nepovažují uchazeči v pracovní neschopnosti, v rekvalifikaci, na mateřské dovolené, vykonávající krátkodobé zaměstnání, ve vazbě nebo ve výkonu trestu).

V posledních letech byl zaznamenáván **pokles počtu uchazečů o zaměstnání** a tedy i míry nezaměstnanosti. Ke konci roku 2008 činila (počítáno na ekonomicky aktivní ze SLDB 2001) za celou Českou republiku 6,38 % (v ČR bez Hl. města Prahy 6,92 %). Ve všech krajích kromě Moravskoslezského je vždy vyšší míra nezaměstnanosti ve venkovském prostoru oproti městskému. Méně příznivá situace na trhu práce na venkově souvisí nejen s omezenou nabídkou volných pracovních míst, ale často i se zhoršenou dopravní obslužností či nižší flexibilitou a vzdělaností obyvatel. Největší převaha míry nezaměstnanosti ve venkovském oproti městskému prostoru je typická pro Karlovarský kraj, naopak nejmenší rozdíly nacházíme v tomto ohledu ve Středočeském kraji (vliv Hl. města Prahy) a v kraji Vysočina. Specifické postavení Moravskoslezského kraje je dáno vysokou nezaměstnaností ve významných městských centrech související s restrukturalizací průmyslové výroby (především těžebního a těžkého průmyslu).

Míra nezaměstnanosti ve venkovském prostoru dosahovala k 31. 12. 2008 na úrovni celé ČR 7,15 %. Z jednotlivých krajů byla nejvyšší ve venkovském prostoru Ústeckého kraje (11,02 %) a naopak nejnižší v kraji Středočeském (5,48 %). Podrobnější údaje jsou uvedeny v tabulce 4.4.1.

Posuzování míry nezaměstnanosti z pohledu krajů se však jeví jako příliš hrubé hledisko. Proto jsme zpracovali kartogram v členění podle obcí (je zařazen v mapové příloze). Z kartogramu je patrná vyšší míra nezaměstnanosti ve venkovském prostoru v severozápadních Čechách, v jižní části Jihomoravského kraje (při hranici s Rakouskem), na severní Moravě; oblasti s vyšší mírou nezaměstnanosti však můžeme najít i uvnitř území většiny krajů (tzv. vnitřní periferie).

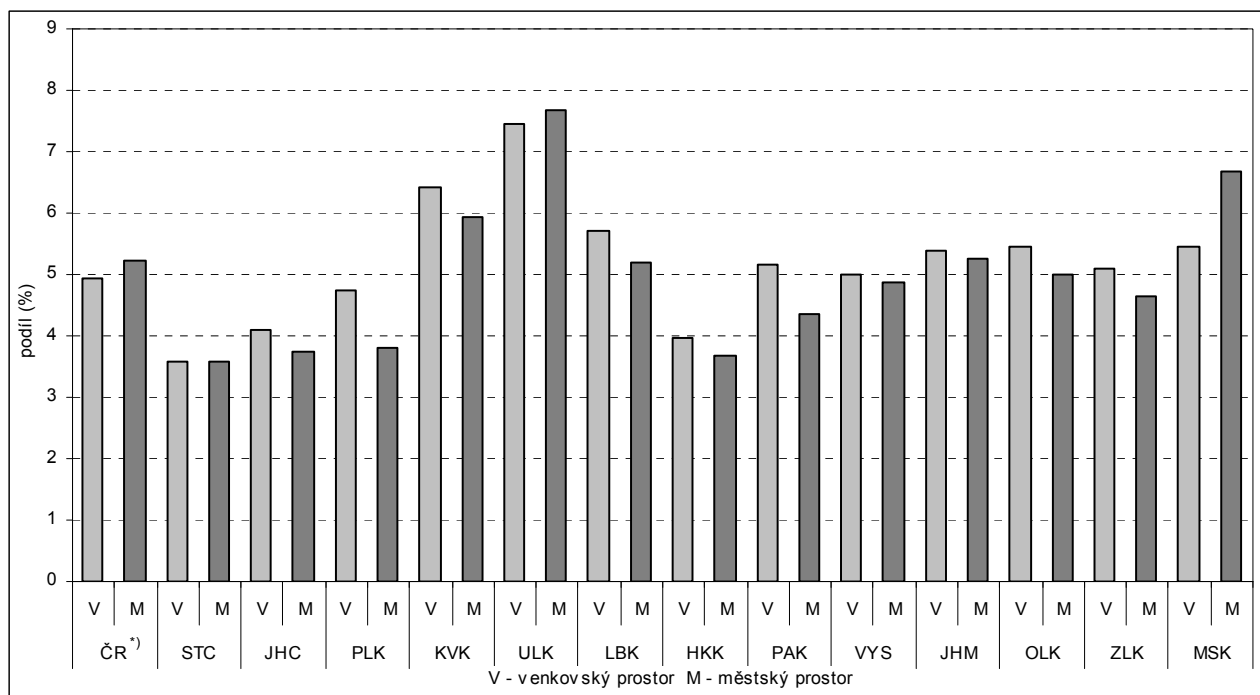
V regionech, kde od posledního sčítání došlo k relativně větším změnám počtu obyvatel, však může být hodnota tohoto ukazatele částečně zkreslená. Pro eliminaci této skutečnosti a za účelem rozšíření pohledu na problematiku nezaměstnanosti jsme proto využili poměru aktuálního počtu uchazečů o zaměstnání k aktuálnímu počtu obyvatel ve věku předpokládané ekonomické aktivity. Uvedený výpočet je proveden s vědomím, že mezi obyvatelstvem ve věku 15 až 64 let je zahrnuto i určité procento ekonomicky neaktivních osob (např. studenti, osoby na rodičovské dovolené, důchodci apod.)

Na úrovni krajů se výše uvedený způsob výpočtu nezaměstnanosti příliš neprojevil. Absolutní hodnota je samozřejmě nižší (vlivem větší hodnoty jmenovatele zlomku). Ve venkovském prostoru se však mírně mění pořadí krajů podle výše míry nezaměstnanosti, největší rozdíl byl zaznamenán v Moravskoslezském kraji,

kde by došlo k posunu v pořadí z 12. na 10. místo. Kraje s nejnižší nezaměstnaností zůstávají stejné, naopak nejvyšší hodnota byla rovněž zaznamenána v Ústeckém kraji. V městském prostoru je situace diferencovanější. Nejvyšší hodnota připadá opět na Ústecký kraj, mění se však pořadí krajů s nejnižší nezaměstnaností – Jihočeský kraj se z 1. místa dostává na 3., přičemž nejnižší hodnota je zaznamenána ve Středočeském kraji. K největšímu posunu by došlo v kraji Vysočina (z 5. na 7. pořadí). Výraznější rozdíly mezi výsledky obou metod výpočtu se zřejmě projeví uvnitř jednotlivých krajů, kde byly změny v počtu a struktuře obyvatelstva od roku 2001 na úrovni jednotlivých obcí relativně větší.

**Graf 39 Podíl uchazečů o zaměstnání na obyvatelstvu ve věku 15 až 64 let k 31. 12. 2008**

\*) Česká republika bez Hlavního města Prahy



**Tab. 4.4.5 Míra nezaměstnanosti a vybrané skupiny uchazečů o zaměstnání k 31. 12. 2008**

Zdroj: Ministerstvo práce a sociálních věcí ČR

v %

|                            | Míra nezaměstnanosti |             |             |             | Podíly vybraných skupin uchazečů o zaměstnání na uchaz. celkem |             |             |             |                                |             |
|----------------------------|----------------------|-------------|-------------|-------------|--|-------------|-------------|-------------|--------------------------------|-------------|
|                            | muži                 |             | ženy        |             | dosažitelní  |             | ženy        |             | osoby se zdravotním postižením |             |
|                            | V                    | M           | V           | M           | V  | M           | V           | M           | V                              | M           |
| <b>ČR celkem</b>           | <b>5,95</b>          | <b>5,48</b> | <b>8,74</b> | <b>6,78</b> | <b>95,5</b>  | <b>95,0</b> | <b>52,9</b> | <b>51,8</b> | <b>19,1</b>                    | <b>16,6</b> |
| <b>ČR bez Hl. m. Prahy</b> | <b>5,95</b>          | <b>6,09</b> | <b>8,74</b> | <b>7,61</b> | <b>95,5</b>  | <b>95,1</b> | <b>52,9</b> | <b>51,8</b> | <b>19,1</b>                    | <b>17,0</b> |
| v tom kraje:               |                      |             |             |             |  |             |             |             |                                |             |
| Středočeský                | 4,43                 | 4,37        | 6,84        | 5,44        | 95,9   | 95,8        | 54,4        | 51,6        | 17,3                           | 14,9        |
| Jihočeský                  | 4,73                 | 4,21        | 7,35        | 5,35        | 94,3   | 94,0        | 53,8        | 52,3        | 19,3                           | 17,6        |
| Plzeňský                   | 5,42                 | 4,36        | 8,63        | 5,76        | 96,9   | 95,4        | 54,7        | 53,2        | 17,7                           | 16,6        |
| Karlovarský                | 7,89                 | 7,29        | 10,86       | 7,94        | 96,1   | 96,0        | 51,0        | 48,2        | 12,6                           | 12,2        |
| Ústecký                    | 9,32                 | 8,83        | 13,28       | 11,55       | 95,9   | 96,0        | 52,2        | 53,0        | 18,9                           | 16,2        |
| Liberecký                  | 6,92                 | 5,99        | 9,55        | 7,32        | 95,2   | 94,4        | 51,7        | 51,6        | 17,4                           | 15,4        |
| Královéhradecký            | 4,72                 | 4,34        | 6,89        | 5,19        | 95,9   | 95,4        | 53,1        | 50,7        | 17,5                           | 15,8        |
| Pardubický                 | 6,46                 | 5,23        | 8,85        | 6,27        | 96,2   | 96,0        | 51,1        | 50,7        | 21,2                           | 20,0        |
| Vysočina                   | 5,73                 | 5,92        | 9,03        | 7,12        | 95,8   | 95,4        | 53,8        | 50,4        | 19,1                           | 17,0        |
| <b>Jihomoravský</b>        | <b>6,48</b>          | <b>6,03</b> | <b>9,73</b> | <b>7,89</b> | <b>96,0</b>  | <b>95,4</b> | <b>53,1</b> | <b>52,9</b> | <b>20,5</b>                    | <b>18,0</b> |
| Olomoucký                  | 6,39                 | 5,74        | 9,09        | 7,05        | 94,4   | 94,8        | 52,6        | 51,9        | 18,3                           | 16,2        |
| Zlínský                    | 5,98                 | 5,23        | 8,78        | 6,68        | 94,3   | 94,4        | 52,9        | 52,4        | 22,9                           | 20,4        |
| Moravskoslezský            | 6,87                 | 7,95        | 9,11        | 9,75        | 94,2   | 94,3        | 51,1        | 51,4        | 21,3                           | 18,0        |

Zpracování dat o registrovaných uchazečích o zaměstnání umožňuje ještě některé **podrobnější pohledy na strukturu nezaměstnaných**. Míra nezaměstnanosti v členění podle pohlaví se liší jak v absolutní hodnotě, tak v porovnání městského a venkovského prostoru. Jak ve venkovském, tak v městském prostoru je z dlouhodobého hlediska míra nezaměstnanosti žen vyšší než míra nezaměstnanosti mužů. Konkrétně k 31. 12. 2008 dosahoval rozdíl mezi mírou nezaměstnanosti žen a mužů ve venkovském prostoru v České

republiky 2,78 procentního bodu a v městském prostoru 1,29 procentního bodu. V jednotlivých krajích je situace obdobná, rozdíly mezi nezaměstnaností žen a mužů se pohybují mezi 2,17 a 3,95 procentního bodu ve venkovském prostoru a mezi 0,66 a 2,72 procentního bodu v prostoru městském.

Z pohledu jednotlivých krajů pak můžeme zmínit, že míra nezaměstnanosti přesahující 10 % byla zaznamenána ve venkovském i městském prostoru Ústeckého kraje a ve venkovském prostoru Karlovarského kraje, a to vždy v kategorii žen.

V Jihomoravském kraji byl vztah míry nezaměstnanosti žen a míry nezaměstnanosti mužů podobný jako v jiných krajích. Nejvyšší hodnotu vykazuje míra nezaměstnanosti žen ve venkovském prostoru (9,73 % byla mezi ostatními krajími hodnota třetí nejvyšší), proti městskému prostoru byla vyšší o 1,84 bodu. Míra nezaměstnanosti mužů ve venkovském prostoru dosáhla 6,48 % a proti hodnotě v městském prostoru byla vyšší o 0,45 procentního bodu.

Z tabulky 4.4.5 je patrné, že rozdíly v podílu dosažitelných uchazečů jsou ve venkovském i městském prostoru mezi krajími minimální a není potřebné je dále rozebírat. Jsou zřejmě dány legislativními pravidly, která určují okruh uchazečů nezapočítávaných do tohoto údaje.

Podíl žen mezi uchazeči o zaměstnání se projevuje v již výše hodnocené míře nezaměstnanosti. V jednotlivých krajích se ve venkovském prostoru pohybuje od 51,0 % v Karlovarském kraji do 54,7 % v kraji Plzeňském. V městském prostoru je situace obdobná s tou výjimkou, že v Karlovarském kraji jako v jediném je nezaměstnaných žen méně než mužů. Naproti tomu nejvyšší podíl byl zaznamenán opět v Plzeňském kraji (53,2 %).

Pokud jde o osoby se zdravotním postižením, jejich podíl z celkového počtu uchazečů o zaměstnání byl k 31. 12. 2008 ve venkovském prostoru v celorepublikovém průměru vyšší než v prostoru městském zhruba o 2 procentní body. Obdobný poměr byl zaznamenán i v jednotlivých krajích s tím, že největší rozdíl byl zjištěn v kraji Moravskoslezském (3,3 procentního bodu) a naopak nejmenší v kraji Karlovarském (0,4 procentního bodu). Celkově se podíly nezaměstnaných osob se zdravotním postižením z celkového počtu nezaměstnaných pohybují ve venkovském prostoru od 12,6 % (Karlovarský kraj) do 22,9 % (Zlínský kraj). V městském prostoru je situace obdobná.

Podíly nezaměstnaných v uvedených 3 kategoriích v Jihomoravském kraji nijak zásadně nevybočují ze situace v ostatních krajích. Ovšem proti celorepublikovému průměru jsou ve venkovském i městském prostoru všechny hodnoty vždy vyšší.

**Tab. 4.4.6 Vybrané skupiny uchazečů o zaměstnání k 31. 12. 2008**

Zdroj: Ministerstvo práce a sociálních věcí ČR

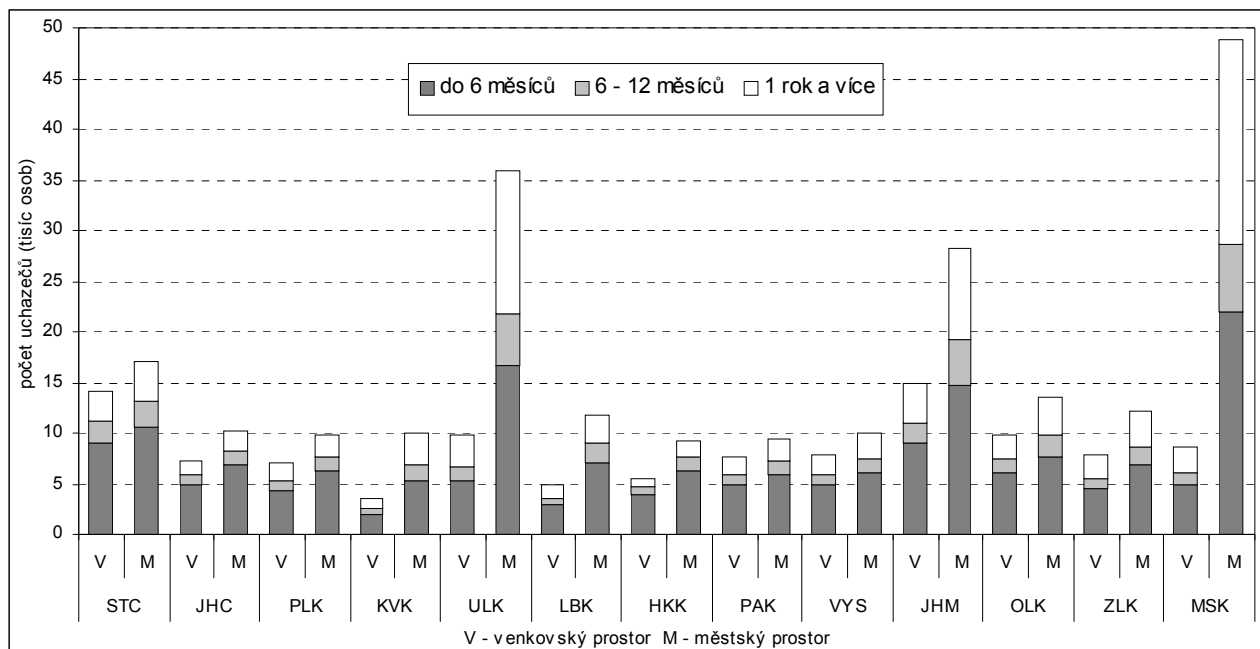
|                            | Podíly vybraných skupin uchazečů o zam. na uchaz. celkem (%) |             |               |             |                            |             |              |             | Průměrná délka evidence uchazečů o zaměstnání (dny) |            |
|----------------------------|--|-------------|---------------|-------------|----------------------------|-------------|--------------|-------------|---|------------|
|                            | osoby ve věku  |             |               |             | podle délky evidence na ÚP |             |              |             |   |            |
|                            | do 25 let  |             | 50 a více let |             | do 6 měsíců                |             | 1 rok a více |             | V   | M          |
|                            | V  | M           | V             | M           | V                          | M           | V            | M           |   |            |
| <b>ČR celkem</b>           | <b>17,3</b>  | <b>17,2</b> | <b>30,5</b>   | <b>28,7</b> | <b>61,2</b>                | <b>55,1</b> | <b>25,3</b>  | <b>30,4</b> | <b>452</b>  | <b>579</b> |
| <b>ČR bez Hl. m. Prahy</b> | <b>17,3</b>  | <b>17,5</b> | <b>30,5</b>   | <b>28,6</b> | <b>61,2</b>                | <b>54,1</b> | <b>25,3</b>  | <b>31,4</b> | <b>452</b>  | <b>603</b> |
| v tom kraje:               |  |             |               |             |                            |             |              |             |   |            |
| Středočeský                | 17,7   | 18,7        | 30,4          | 27,9        | 64,6                       | 61,9        | 20,6         | 23,2        | 361   | 430        |
| Jihočeský                  | 17,2   | 19,1        | 29,9          | 27,1        | 68,3                       | 67,7        | 19,5         | 18,7        | 333   | 323        |
| Plzeňský                   | 18,3   | 18,5        | 30,4          | 27,5        | 62,7                       | 64,1        | 24,1         | 21,4        | 435   | 399        |
| Karlovarský                | 20,4   | 20,0        | 27,6          | 27,9        | 56,8                       | 53,4        | 29,4         | 31,7        | 548   | 576        |
| Ústecký                    | 18,1   | 18,0        | 31,2          | 26,4        | 53,4                       | 46,3        | 33,3         | 39,3        | 610   | 773        |
| Liberecký                  | 18,0   | 18,9        | 30,8          | 27,8        | 58,7                       | 60,3        | 26,2         | 23,9        | 466   | 420        |
| Královéhradecký            | 18,6   | 19,5        | 30,9          | 28,6        | 70,2                       | 68,7        | 16,1         | 16,4        | 300   | 305        |
| Pardubický                 | 17,0   | 18,7        | 30,5          | 29,2        | 64,0                       | 62,4        | 23,5         | 23,7        | 430   | 443        |
| Vysočina                   | 16,8   | 18,2        | 27,6          | 26,5        | 62,3                       | 60,9        | 25,5         | 25,4        | 453   | 485        |
| <b>Jihomoravský</b>        | <b>17,0</b>  | <b>16,5</b> | <b>30,5</b>   | <b>27,7</b> | <b>60,5</b>                | <b>52,5</b> | <b>26,5</b>  | <b>32,2</b> | <b>446</b>  | <b>563</b> |
| Olomoucký                  | 15,9   | 16,7        | 30,9          | 30,7        | 61,8                       | 56,8        | 25,1         | 28,5        | 450   | 539        |
| Zlínský                    | 16,1   | 17,1        | 30,5          | 29,1        | 56,8                       | 55,6        | 29,2         | 29,7        | 507   | 520        |
| Moravskoslezský            | 15,9   | 15,2        | 33,8          | 31,5        | 56,2                       | 45,1        | 30,0         | 41,3        | 572   | 861        |

Dále jsme se věnovali struktuře uchazečů o zaměstnání podle věku. Podíl uchazečů ve věku do 25 let je v celorepublikovém průměru prakticky shodný ve venkovském i v městském prostoru. Při pohledu na jednotlivé kraje již zjišťujeme rozdíly, ale nejsou příliš výrazné. Největší rozdíl mezi venkovem a městem byl z tohoto pohledu zaznamenán v Jihočeském kraji (1,9 procentního bodu ve prospěch městského prostoru).

Ve skupině nezaměstnaných ve věku 50 a více let jsou již rozdíly mezi městským a venkovským prostorem výraznější. V republikovém průměru je podíl nezaměstnaných bydlících na venkově téměř o 2 procentní

body vyšší. V jednotlivých krajích se pak rozdíly pohybují od 4,9 procentního bodu (Ústecký kraj) až po 0,3 procentního bodu (Karlovarský kraj); zde je ovšem podíl nezaměstnaných ve věku 50 a více let bydlících na venkově nižší než v městském prostoru.

**Graf 40 Uchazeči o zaměstnání podle délky evidence na úřadech práce k 31. 12. 2008**



Důležitým ukazatelem kvality trhu práce je také **doba, po kterou je uchazeč evidován na úřadu práce**. Pokud délka evidence přesahuje 1 rok, hovoříme o tzv. dlouhodobé nezaměstnanosti, která bývá spojena s různými problémy v sociální oblasti. V celorepublikovém průměru byla k 31. 12. 2008 ve venkovském prostoru zhruba čtvrtina nezaměstnaných v této pozici dlouhodobě, zatímco v městském prostoru jich bylo více než 30 %. Ve venkovském prostoru byl nejnižší podíl dlouhodobě nezaměstnaných v Královéhradeckém kraji (16,1 %), naopak nejvyšší v kraji Ústeckém (33,3 %). Srovnání dlouhodobé nezaměstnanosti ve venkovském a městském prostoru poskytuje v krajích různé výsledky. Ve dvou třetinách krajů je vyšší podíl dlouhodobě nezaměstnaných v městském prostoru, naopak je tomu v kraji Plzeňském, Libereckém, Jihočeském a na Vysočině. Podrobnější pohled poskytuje graf 40.

Souhrnným ukazatelem „rychlosti“ návratu osob, které ztratily zaměstnání, do pracovního procesu je **průměrná délka evidence uchazeče o zaměstnání**. Ta v celorepublikovém průměru dosahuje ve venkovském prostoru 452 dnů a v městském prostoru 579 dnů. Mezi kraji vidíme v tomto ukazateli značné rozdíly, a to jak ve venkovském prostoru, tak i v prostoru městském. V zásadě lze konstatovat, že průměrná doba evidence je ve většině krajů delší v městském prostoru než ve venkovském, výjimku tvoří kraje Liberecký, Plzeňský a Jihočeský. V některých krajích je rozdíl poměrně značný; v Moravskoslezském kraji představuje téměř 300 dnů, v Ústeckém 163 dnů a v Jihomoravském 117 dnů.

V absolutní hodnotě se ve venkovském prostoru pohybuje celková průměrná doba evidence uchazeče o zaměstnání od 300 dnů v Královéhradeckém kraji do 610 dnů v kraji Ústeckém, v městském prostoru pak od 305 dnů opět v Královéhradeckém kraji do 861 dnů v Moravskoslezském kraji. To je ovšem poměrně extrémní hodnota, vyvolaná velkými změnami ve struktuře hospodářství kraje. Na druhém místě je z tohoto pohledu městský prostor v Ústeckém kraji, kde průměrná doba evidence uchazeče dosahuje 773 dnů.

Situace v Jihomoravském kraji je ve srovnání s ostatními kraji příznivější ve venkovském prostoru, průměrná délka evidence v trvání 446 dní byla šestá nejnižší. Ovšem trvání 563 dní v městském prostoru bylo čtvrtá nejdelší. Znamená to tedy, že v Jihomoravském kraji osoby, které ztratily zaměstnání a bydlí ve venkovských obcích, relativně rychleji nacházejí nové uplatnění.

Neméně důležitým ukazatelem kvality a absorpční schopnosti trhu práce je počet uchazečů na 1 volné pracovní místo (viz tabulka 4.4.1). Zřejmě je logické, že ve všech krajích je hodnota tohoto ukazatele vyšší ve venkovském prostoru než v městském, i když rozdíly mezi kraji jsou poměrně značné. Nejvýraznější je tento rozdíl v Olomouckém kraji, kde ve venkovském prostoru bylo 18,5 uchazeče na 1 volné místo (nejvíce mezi kraji ČR), zatímco v městském prostoru to bylo 6,2 uchazeče. V ostatních krajích jsou rozdíly podstatně nižší. Ještě je potřebné zmínit, že nejnižší hodnota tohoto ukazatele byla zaznamenána v městském prostoru Plzeňského kraje (1,6 uchazeče na 1 volné pracovní místo), ve venkovském prostoru pak ve



Středočeském kraji (3,2 uchazeče). V tomto kraji se však nejvíce projevuje rozpor mezi tím, kde uchazeči bydlí a tím, kde nacházejí své pracovní uplatnění.

V Jihomoravském kraji představoval koncem roku 2008 počet uchazečů na 1 volné pracovní místo 6,4 osob ve venkovském prostoru a 4,8 osob v městském prostoru. Ve venkovském prostoru se jedná o hodnotu pátou nejnižší mezi kraji České republiky, zatímco z pohledu městského prostoru je kraj až na 8. místě v celkovém pořadí krajů ČR (včetně Hl. města Prahy).

Pro **hodnocení vývoje trhu práce** v období 2000 až 2008 je k dispozici v potřebném územním detailu a v metodicky srovnatelné časové řadě pouze celkový počet uchazečů o zaměstnání, z něhož můžeme pomocí počtu ekonomicky aktivních obyvatel (zjištěného při sčítání lidu 2001) vypočítat míru registrované nezaměstnanosti. Srovnání takto vypočtené míry nezaměstnanosti k 31. 12. 2000 a k 31. 12. 2008 je uvedeno v tabulce 4.4.1.

Z této tabulky je patrné, že mezi koncovými roky hodnoceného období došlo ke snížení míry nezaměstnanosti, a to jak ve venkovském, tak v městském prostoru, přičemž toto snižování bylo ve všech krajích (kromě Jihočeského kraje) rychlejší v městském prostoru než v prostoru venkovském. Pokud se podíváme pouze na venkovský prostor, nedošlo ke snížení ve všech krajích; v Libereckém, Karlovarském a Plzeňském kraji se míra nezaměstnanosti dokonce zvýšila. K výraznějšímu snížení míry nezaměstnanosti došlo v krajích s vyššími počty nezaměstnaných, tedy v krajích Ústeckém, Olomouckém a Moravskoslezském, kde se pokles pohyboval mezi 4 až 5 procentními body.

Velmi podobný byl vývoj v městském prostoru. Také zde došlo ve 2 krajích (Liberecký a Karlovarský) ke zvýšení míry nezaměstnanosti. Naproti tomu největší pokles byl zaznamenán ve stejných krajích jako ve venkovském prostoru, největší pak v Moravskoslezském kraji (6,1 procentního bodu).

V Jihomoravském kraji byl pokles míry nezaměstnanosti prakticky shodný jak ve venkovském, tak v městském prostoru.