

4.2. Obyvatelstvo

Zdroje dat použité v této kapitole umožňují velmi rozsáhlé hodnocení rozdílů populačního vývoje ve venkovském a městském prostoru. S ohledem na rozsah materiálu se pokusíme vystihnout jen ty nejdůležitější aspekty demografického vývoje v obou sledovaných prostorech.

K 31. 12. 2008 žilo v obcích zařazených do venkovského prostoru 29,8 % z celkového počtu obyvatel České republiky a zbylých 70,2 % žilo v obcích městského prostoru. Mezi kraji však existují výrazné rozdíly. Například ve Středočeském kraji jsou podíly městského a venkovského obyvatelstva téměř vyrovnány, naproti tomu v Moravskoslezském kraji dosahoval podíl venkovského obyvatelstva pouze 17,7 %. V Jihomoravském kraji byl zaznamenán 5. nejnižší podíl venkovského obyvatelstva – v obcích venkovského prostoru zde k 31. 12. 2008 žilo 34,1 % a v obcích městského prostoru zbyvajících 65,9 % obyvatel. Nejvyšší podíl venkovského obyvatelstva byl zaznamenán ve Středočeském kraji (45,2 %), na Vysočině (44,2 %) a v kraji Pardubickém (40,6 %).

Významným faktorem odlišujícím strukturu obyvatel venkovského od městského prostoru je podstatně vyšší **zastoupení dětí do 14 let** na celkové populaci. Nejméně zřetelně je tato odlišnost patrná v Ústeckém kraji, kde k 31. 12. 2008 tvořily děti ve venkovských obcích 15,3 % a v městských obcích 15,1 % obyvatelstva. Naopak nejvýrazněji převažovaly děti mezi obyvatelstvem venkova v krajích Pardubickém (převaha o 1,7 p. b.), Jihomoravském (1,6 p. b.), Karlovarském a Olomouckém (1,5 p. b.). Venkovské obce mají zpravidla nižší podíl osob starších 65 let na celkovém počtu obyvatel, výjimku tvořil pouze kraj Vysočina. Tato situace může být zapříčiněna mimo jiné i umístěním zařízení sociálních služeb pro seniory častěji ve městech. Z pohledu ekonomiky je pak nejdůležitější věkovou skupinou obyvatelstvo ve věku 15 až 64 let. Ve většině krajů, s výjimkou Ústeckého, Karlovarského a Královéhradeckého kraje, žil ve venkovském prostoru menší podíl těchto osob než v městském prostoru. Nicméně rozdíl mezi městy a venkovem nebyl v této věkové skupině výrazný (nejmenší byl v Pardubickém kraji – 0,1 p. b., největší na Vysočině – 2,1 p. b.).

Tab. 4.2.1 Obyvatelstvo podle věku k 31. 12. 2008

	Obyvatelstvo celkem		v tom ve věkové skupině (%)						Průměrný věk (roky)	
			0 - 14 let		15 - 64 let		65 a více let			
	V	M	V	M	V	M	V	M	V	M
ČR celkem	3 116 771	7 350 771	15,1	13,7	70,5	71,2	14,4	15,1	39,9	40,7
ČR bez Hl. m. Prahy	3 116 771	6 117 560	15,1	14,0	70,5	71,0	14,4	14,9	39,9	40,5
v tom kraje:										
Středočeský	556 560	674 131	15,4	14,5	70,5	71,1	14,1	14,4	39,8	40,1
Jihočeský	251 465	384 863	15,0	13,9	70,5	71,1	14,5	15,0	40,2	40,6
Plzeňský	207 574	362 053	14,4	13,5	70,8	71,0	14,7	15,5	40,5	41,0
Karlovarský	75 851	232 552	15,7	14,2	72,3	71,6	11,9	14,2	38,7	40,2
Ústecký	183 915	651 976	15,3	15,1	71,9	71,4	12,8	13,4	39,6	39,6
Liberecký	120 105	317 220	15,3	14,5	71,0	71,5	13,7	14,0	39,8	40,0
Královéhradecký	197 836	356 684	15,1	13,8	70,4	69,9	14,6	16,3	40,1	41,3
Pardubický	209 350	305 835	15,6	13,9	70,3	70,4	14,1	15,8	39,6	40,9
Vysočina	227 651	287 760	15,1	14,1	69,1	71,2	15,8	14,7	40,3	40,2
Jihomoravský	390 624	756 522	14,9	13,3	70,4	70,7	14,7	16,0	40,0	41,2
Olomoucký	255 601	386 536	15,0	13,5	70,3	71,0	14,7	15,4	40,0	40,9
Zlínský	218 816	372 596	14,8	13,5	70,2	70,8	15,0	15,7	40,1	41,0
Moravskoslezský	221 423	1 028 832	15,0	14,1	71,0	71,3	13,9	14,6	39,7	40,3

Z rozdílné věkové struktury obyvatelstva vyplývá, že **průměrný věk** obyvatel ve venkovských obcích je zpravidla nižší než průměrný věk obyvatel městského prostoru. Výjimkou je pouze kraj Vysočina a také Ústecký kraj, kde byl průměrný věk na venkově a ve městě téměř stejný. Úroveň průměrného věku obyvatel Jihomoravského kraje se k 31. 12. 2008 pohybovala v obou prostorech nad průměrem České republiky a činila ve venkovském prostoru 40,0 let a v městském 41,2 roku.

Významným faktorem, ovlivňujícím budoucí populační vývoj, ale i budoucí sociální a ekonomickou situaci regionu, je mimo jiné vývoj **porodnosti**. Nejlépe lze hodnotit rozdíly v intenzitě porodnosti mezi městským a venkovským prostorem krajů pomocí obecné míry plodnosti, která je definována jako poměr počtu všech živě narozených dětí na 1 000 žen v reprodukčním věku. Ta dosáhla ve venkovském prostoru celé České republiky hodnoty 41,1 ‰, zatímco ve městech se pohybovala okolo 40,0 ‰. K tomuto jevu, tj. větší plodnosti na venkově, dochází ve většině krajů, výjimkou jsou pouze Ústecký, Jihomoravský a Moravskoslezský kraj.

Z venkovských obcí byla nejnižší plodnost v Moravskoslezském kraji (38,7 ‰), naopak nejvyšší v kraji Karlovarském (43,3 ‰). V Jihomoravském kraji se sledovaný ukazatel ve venkovských obcích rovnal

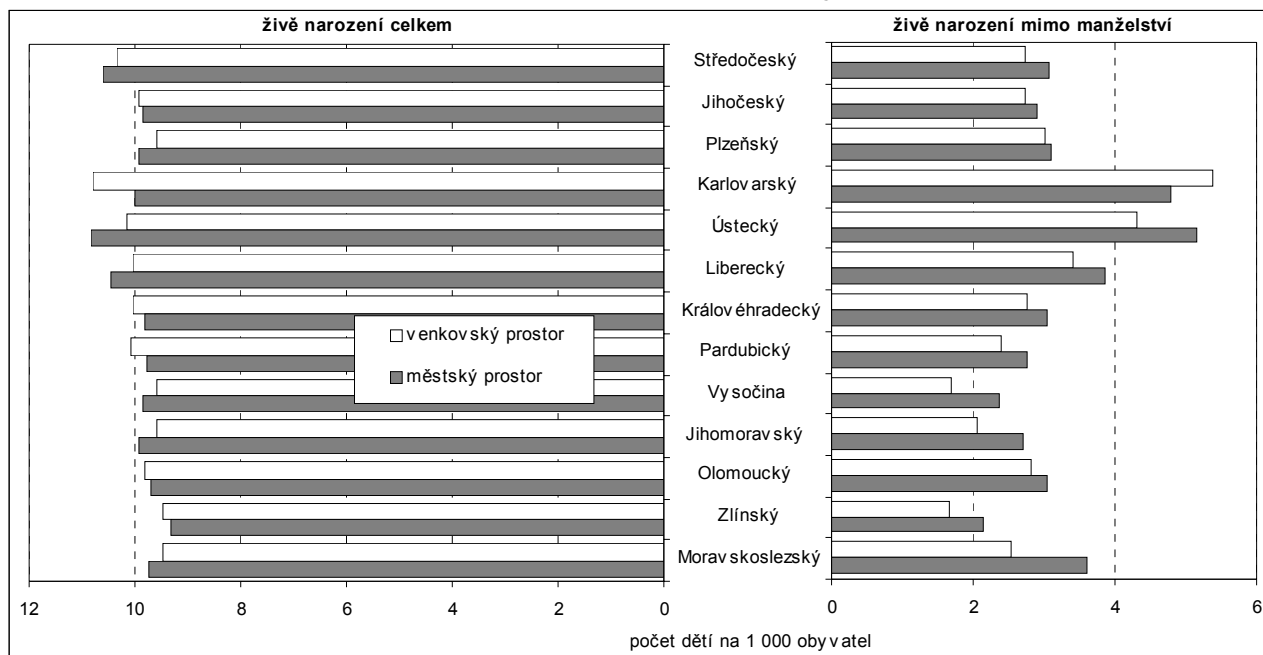
hodnotě 39,5 ‰ a v městských obcích 39,95 ‰, obě hodnoty byly pod republikovým průměrem. Úroveň plodnosti ve venkovském prostoru Jihomoravského kraje byla ve srovnání s ostatními kraji 3. nejnižší.

Tab. 4.2.2 Porodnost a potratovost v letech 2001 až 2008 (roční průměr)

	Živě narození na 1 000 obyvatel		Živě narození na 1 000 žen ve věku 15 - 49 let		Podíl živě narozených mimo manželství (%)		Potraty na 1 000 obyvatel		Umělá přerušení těhotenství na 1 000 obyvatel	
	V	M	V	M	V	M	V	M	V	M
ČR celkem	9,9	10,0	41,1	40,0	27,0	32,4	3,3	4,4	2,2	3,0
ČR bez Hl. m. Prahy	9,9	10,0	41,1	40,1	27,0	33,3	3,3	4,5	2,2	2,9
v tom kraje:										
Středočeský	10,3	10,6	42,9	42,4	26,6	29,0	3,6	4,5	2,4	3,1
Jihočeský	9,9	9,8	41,5	39,0	27,6	29,5	3,2	4,4	2,1	2,9
Plzeňský	9,6	9,9	40,4	40,1	31,3	31,1	4,1	5,1	2,6	3,3
Karlovarský	10,8	10,0	43,3	39,6	49,8	47,9	5,0	5,6	3,5	3,9
Ústecký	10,1	10,8	42,9	43,3	42,6	47,6	4,4	6,0	2,9	4,1
Liberecký	10,0	10,4	42,1	41,6	34,1	37,0	3,9	5,3	2,5	3,5
Královéhradecký	10,0	9,8	42,1	40,5	27,4	30,9	3,4	4,6	2,4	3,2
Pardubický	10,1	9,8	42,2	39,6	23,7	28,3	2,8	3,8	1,7	2,2
Vysočina	9,6	9,9	40,9	39,0	17,6	24,1	2,8	4,0	1,7	2,5
Jihomoravský	9,6	9,9	39,5	39,9	21,5	27,4	3,0	3,8	1,9	2,5
Olomoucký	9,8	9,7	40,5	38,5	28,6	31,5	3,1	3,9	1,9	2,5
Zlínský	9,5	9,3	39,0	37,1	17,7	23,1	2,8	3,6	1,6	2,2
Moravskoslezský	9,5	9,7	38,7	39,0	26,7	37,0	3,0	4,1	1,9	2,7

Zajímavou charakteristikou porodnosti a především populačního chování obyvatelstva je **podíl živě narozených dětí mimo manželství** na celkovém počtu živě narozených. Republikový podíl dětí narozených mimo manželství činil ve venkovském prostoru 27,0 % a v městském 32,4 %. Vyšší podíl v obcích městského prostoru byl ve všech krajích České republiky s výjimkou 2 krajů (Plzeňského a Karlovarského). Nejnižší hodnota ve venkovských obcích byla zaznamenána v kraji Vysočina (17,6 %) a ve Zlínském kraji (17,7 %). Naopak nejvyšší v Karlovarském kraji (49,8 %), navíc zde byla dosažena vyšší hodnota u venkovských obcí než v obcích městského prostoru. V Jihomoravském kraji byl v letech 2001 až 2008 podíl narozených dětí mimo manželství v obou prostorech nižší než republikový průměr, hodnota ve venkovském prostoru byla ve srovnání s ostatními kraji 3. nejnižší.

Graf 32 Živě narození a z toho mimo manželství na 1 000 obyvatel v letech 2001 až 2008



Počet **potratů** i umělých přerušení těhotenství na 1 000 obyvatel byl ve venkovském prostoru o čtvrtinu nižší než v prostoru městském. Tato skutečnost byla zjištěna ve všech krajích s tím, že v moravských krajích je potratovost dlouhodobě nižší než v krajích na západě a severu republiky.

Tab. 4.2.3 Úmrtnost v letech 2001 až 2008 (roční průměr)

	Zemřelí na 1 000 obyvatel		Standardizovaná míra úmrtnosti (‰)		Příčiny úmrtí (%)					
					novotvary		nemoci oběhové soustavy		vnější příčiny	
	V	M	V	M	V	M	V	M	V	M
ČR celkem	10,9	10,2	10,7	10,2	25,4	27,2	53,0	50,7	6,2	6,1
ČR bez Hl. m. Prahy	10,9	10,1	10,7	10,4	25,4	27,1	53,0	50,8	6,2	6,2
v tom kraje:										
Středočeský	11,4	10,4	10,9	10,6	25,9	27,4	52,4	50,6	6,1	6,0
Jihočeský	11,0	9,5	10,7	9,9	26,6	29,3	50,6	47,2	6,5	6,4
Plzeňský	11,2	10,4	10,8	10,3	27,3	29,7	50,5	48,0	5,5	5,6
Karlovarský	9,8	9,9	12,1	11,0	28,3	29,1	45,2	45,6	7,1	6,5
Ústecký	11,4	10,7	12,5	12,1	26,8	27,7	51,1	50,2	6,4	6,4
Liberecký	10,9	9,8	11,1	10,4	25,7	28,5	52,7	49,2	6,5	6,6
Královéhradecký	10,7	10,3	10,1	9,6	24,7	26,1	54,8	52,4	5,9	6,1
Pardubický	10,3	10,1	10,3	10,0	25,0	25,9	52,2	51,5	6,2	6,3
Vysočina	10,9	9,1	9,9	9,6	24,4	27,5	57,5	53,5	5,4	5,9
Jihomoravský	10,8	10,2	10,4	9,6	24,2	26,2	56,0	53,2	6,0	5,9
Olomoucký	10,6	9,9	10,6	9,8	25,4	27,0	52,4	50,4	6,7	6,6
Zlínský	11,0	9,8	10,9	9,7	22,4	24,3	54,6	54,4	7,2	6,7
Moravskoslezský	10,2	10,4	10,8	11,2	25,1	26,0	52,3	50,9	5,9	5,9

Úroveň **úmrtnosti** je jedním z nejčastěji využívaných indikátorů životní úrovně obyvatelstva a kvality života. Rozdíl mezi městským a venkovským prostorem v úmrtnostních poměrech nejlépe vystihuje standardizovaná míra úmrtnosti, která srovnává zemřelé na 1 000 obyvatel s vyloučením vlivů rozdílné věkové struktury. Tento ukazatel dosáhl v České republice hodnoty 10,7 ‰ ve venkovském prostoru a 10,2 ‰ v městském prostoru. Ve všech krajích, s výjimkou Moravskoslezského kraje, byla vyšší úmrtnost v obcích venkovského prostoru. V Jihomoravském kraji je úmrtnost pod republikovým průměrem, přitom ve venkovském prostoru je odchylka menší než v prostoru městském. Obecně více osob umírá na novotvary v městském prostoru a na nemoci oběhové soustavy ve venkovském prostoru. Podíl zemřelých na vnější příčiny byl ve většině krajů podobný, jak v obcích venkovského, tak i městského prostoru. Výraznější rozdíly jsou patrné pouze v krajích Karlovarském, Zlínském a na Vysočině, ve kterých docházelo k odchylce mezi městským a venkovským prostorem od -0,5 do 0,6 p. b.

Pro venkovský prostor České republiky byl v letech 2001 až 2008 charakteristický úbytek obyvatelstva přirozenou měnou (tzn., že počet zemřelých převyšoval počty narozených) a současně výrazný přírůstek migrací, což následně vedlo k vysokým celkovým přírůstkům obyvatel.

Průměrný roční **přirozený úbytek obyvatel** ve sledovaném období dosáhl v přepočtu na 1 000 obyvatel v celé České republice hodnoty -1,0 ‰ ve venkovském prostoru a -0,3 ‰ v městském prostoru. K přirozenému úbytku obyvatel docházelo ve venkovském prostoru všech krajů s výjimkou Karlovarského kraje. V městském prostoru již vývoj tak jednoznačný nebyl a kraje ČR se dělí téměř rovnoměrně na ty, kde byl přirozený přírůstek kladný (Středočeský, Jihočeský, Karlovarský, Ústecký, Liberecký kraj a Vysočina) a kde nastal přirozený úbytek obyvatel. V Jihomoravském kraji tento ukazatel dosáhl ve venkovském prostoru hodnoty -1,2 ‰ a u obcí zařazených do městského prostoru -0,3 ‰. Přirozený přírůstek v Jihomoravském kraji byl tedy v obou prostorech záporný, v městském prostoru byl shodný s republikovou hodnotou, ovšem ve venkovském prostoru byl v porovnání s ČR vyšší.

Obecně lze říci, že se přirozená měna obyvatel v městském prostoru od venkova liší mnohem méně, než **migrační přírůstek**. V souhrnu let 2001 až 2008 dosáhl průměrný roční přírůstek stěhováním na 1 000 obyvatel za Českou republiku ve venkovském prostoru hodnoty 8,7 ‰ a 1,2 ‰ v městském prostoru. Venkovské oblasti všech krajů měly migrační saldo kladné a tento přírůstek tak byl určující pro přírůstek celkový. Relativně nejvíce obyvatel získal díky migraci venkovský prostor Středočeského kraje (18,0 na 1 000 obyvatel), nejméně pak Vysočina (3,5 ‰). Zjednodušeně lze říci, že se lidé stěhují z měst a městský prostor tak dlouhodobě kvůli migraci obyvatele ztrácí. Výjimkou byly pouze kraje Středočeský a Plzeňský, v jejichž městských obcích došlo k nárůstu počtu obyvatel migrací. V Jihomoravském kraji měl průměrný roční přírůstek stěhováním na 1 000 obyvatel ve venkovském prostoru hodnotou 6,7 ‰, což ve srovnání s průměrem ČR byla nižší hodnota. V městském prostoru byl zaznamenán úbytek -0,4 ‰, v rámci ČR ovšem přírůstek 1,2 ‰.

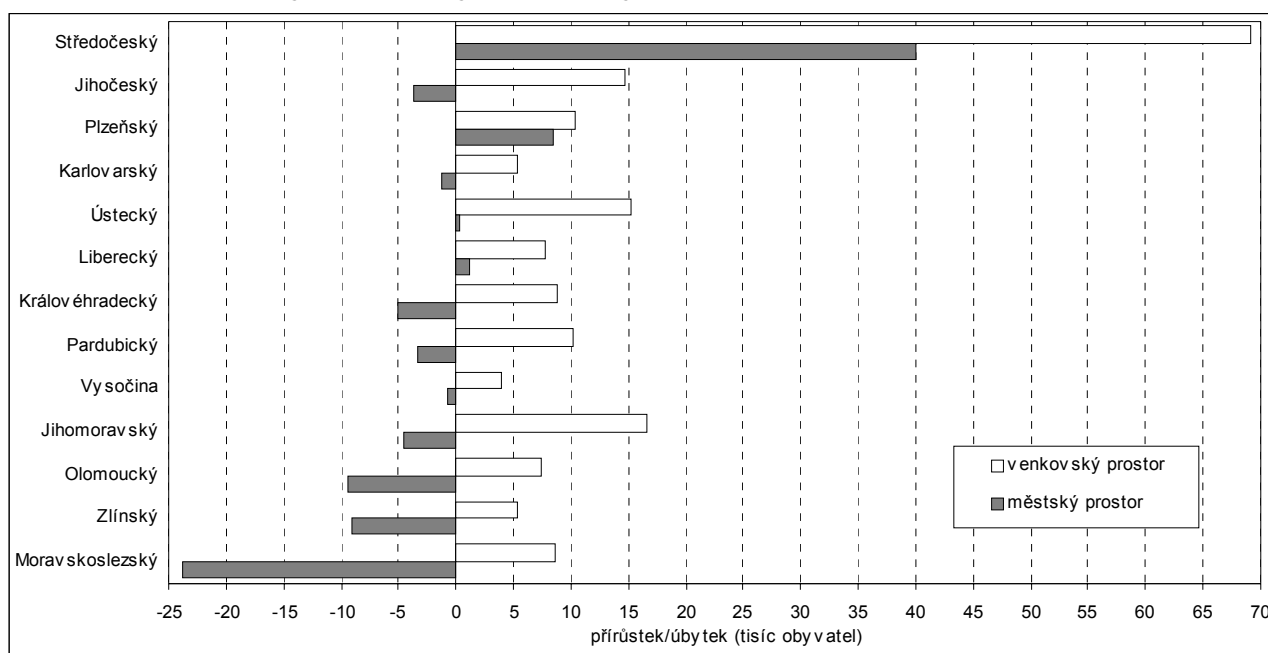
Tab. 4.2.4 Pohyb obyvatelstva v letech 2001 až 2008 (roční průměr)

na 1 000 obyvatel

	Přirozený přírůstek		Přírůstek stěhováním		Celkový přírůstek		Sňatky		Rozvody	
	V	M	V	M	V	M	V	M	V	M
ČR celkem	-1,0	-0,3	8,7	1,2	7,7	0,9	4,7	5,3	2,3	3,4
ČR bez Hl. m. Prahy	-1,0	-0,1	8,7	-0,1	7,7	-0,2	4,7	5,2	2,3	3,5
v tom kraje:										
Středočeský	-1,1	0,2	18,0	7,5	17,0	7,7	4,9	5,4	2,7	3,6
Jihočeský	-1,1	0,3	8,7	-1,5	7,6	-1,2	4,8	5,2	2,2	3,4
Plzeňský	-1,7	-0,4	8,1	3,5	6,4	3,0	4,7	5,4	2,5	3,4
Karlovarský	1,0	0,1	8,0	-0,8	9,0	-0,7	5,2	5,5	3,1	4,0
Ústecký	-1,3	0,1	12,2	-0,1	10,9	0,1	5,2	5,4	2,8	4,0
Liberecký	-0,9	0,7	9,3	-0,2	8,5	0,5	4,9	5,6	2,2	3,9
Královéhradecký	-0,7	-0,5	6,4	-1,3	5,7	-1,8	4,8	5,1	2,6	3,4
Pardubický	-0,2	-0,3	6,5	-1,0	6,3	-1,3	4,7	5,1	2,1	3,1
Vysočina	-1,3	0,8	3,5	-1,1	2,2	-0,3	4,6	4,9	1,7	2,9
Jihomoravský	-1,2	-0,3	6,7	-0,4	5,5	-0,8	4,6	5,3	2,1	3,2
Olomoucký	-0,8	-0,2	4,5	-2,8	3,7	-3,0	4,5	5,0	2,3	3,4
Zlínský	-1,5	-0,4	4,6	-2,5	3,1	-3,0	4,4	4,8	1,9	3,0
Moravskoslezský	-0,8	-0,6	5,8	-2,2	5,0	-2,9	4,4	4,9	2,1	3,5

Jak již bylo řečeno výše, celkový přírůstek obyvatelstva byl (hlavně ve venkovském prostoru) determinován migračním přírůstkem. V přepočtu na 1 000 obyvatel dosahoval celkový přírůstek v letech 2001 až 2008 ve venkovských obcích celé ČR 7,7 ‰ a v městských obcích 0,9 ‰ (po vyloučení Hl. m. Prahy došlo v městském prostoru k celkovému úbytku obyvatel). Ve všech krajích počet obyvatel venkovského prostoru rostl a v přepočtu na 1 000 obyvatel tento nárůst výrazně převyšoval přírůstek v městském prostoru. Celkový přírůstek v Jihomoravském kraji dosáhl ve venkovských obcích hodnoty 5,5 ‰, což jej zařadilo na nižší příčky (5. nejvyšší přírůstek obyvatel). V městských obcích byl zaznamenán celkový úbytek obyvatel (o 0,8 ‰).

Graf 33 Celkový přírůstek (úbytek) počtu obyvatel (rozdíl stavů k 31. 12. 2008 a k 1. 1. 2001)



S ohledem na částečně přetrvávající odlišný životní styl, rozdílnou dopravní dostupnost škol a hlavně nabídku pracovních pozic je zřejmé, že zůstává odlišná i **vzdělanostní struktura obyvatel** venkovských a městských obcí. Výsledky Sčítání lidu, domů a bytů 2001 umožňují tyto rozdíly analyzovat. Ve venkovských oblastech převažovaly k 1. 3. 2001 osoby se základním vzděláním a vyučením bez maturity. V městském prostoru žilo naopak více obyvatel s vyšším vzděláním (úplné střední s maturitou, vyšší odborné, nástavbové a vysokoškolské vzdělání).

Tab. 4.2.5 Obyvatelstvo ve věku 15 a více let podle vzdělání k 1. 3. 2001

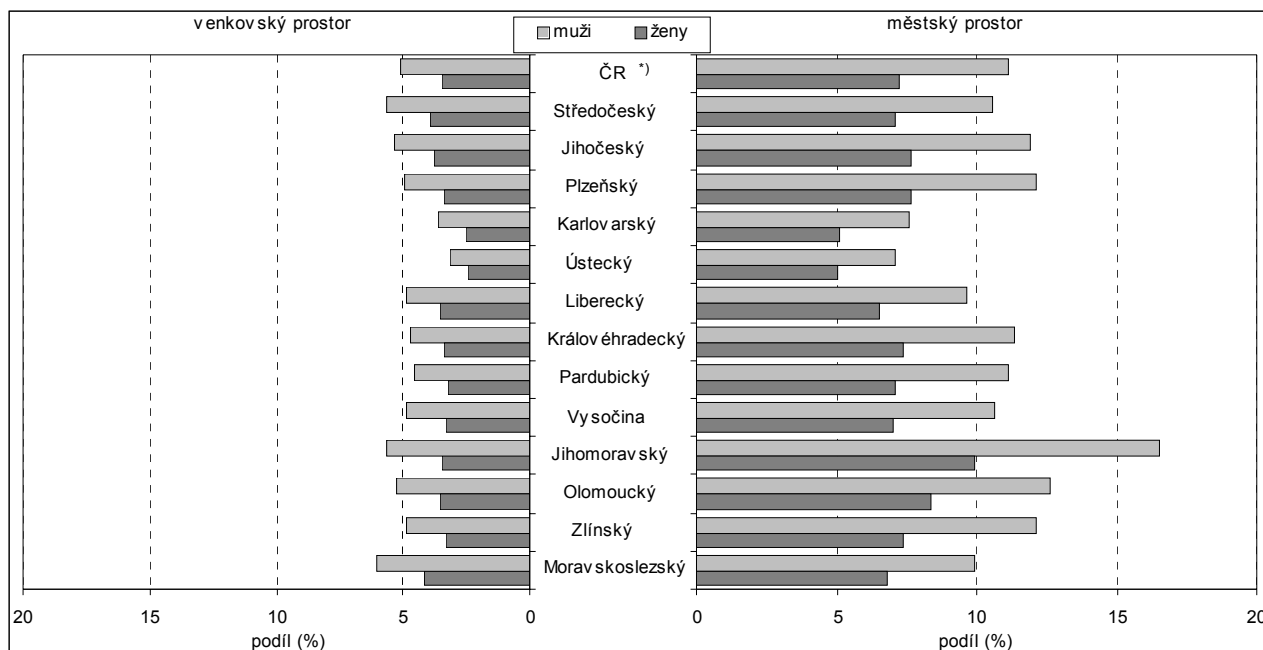
Zdroj: SLDB 2001

v %

	Nejvyšší dokončené vzdělání									
	základní, neukončené a bez vzdělání		vyučení a střední odborné bez maturity		úplné střední s maturitou		vyšší odborné a nástavbové		vysokoškolské	
	V	M	V	M	V	M	V	M	V	M
ČR celkem	28,9	21,3	43,6	35,8	20,0	26,9	2,3	3,9	4,3	10,7
ČR bez Hl. m. Prahy	28,9	22,7	43,6	37,1	20,0	26,1	2,3	3,7	4,3	9,1
v tom kraje:										
Středočeský	26,7	21,2	44,0	37,6	20,9	27,1	2,5	4,0	4,8	8,7
Jihočeský	29,7	20,4	42,7	36,3	19,9	28,3	2,2	4,0	4,5	9,7
Plzeňský	28,6	20,5	43,6	37,1	20,3	27,6	2,0	3,7	4,2	9,8
Karlovarský	35,6	26,7	41,1	37,6	16,7	24,5	1,9	3,4	3,0	6,3
Ústecký	32,3	27,1	43,8	38,1	17,3	23,6	2,0	3,1	2,8	6,0
Liberecký	28,4	22,9	43,7	38,8	19,8	25,2	2,4	3,4	4,2	8,0
Královéhradecký	27,3	20,7	44,2	37,4	20,9	27,4	2,6	4,1	4,0	9,3
Pardubický	27,5	20,4	45,4	37,9	19,9	27,5	2,5	4,2	3,9	9,0
Vysočina	28,8	21,1	44,0	37,9	20,1	27,4	2,3	3,9	4,1	8,8
Jihomoravský	29,5	20,8	43,5	34,0	19,5	27,1	2,2	4,0	4,5	13,1
Olomoucký	28,9	21,3	43,4	36,4	20,3	27,3	2,1	3,5	4,4	10,4
Zlínský	30,5	22,3	43,2	36,8	19,5	26,7	2,2	3,7	4,1	9,7
Moravskoslezský	28,5	25,2	42,2	38,0	21,0	23,9	2,4	3,2	5,1	8,3

Vzdělanostní struktura obyvatel Jihomoravského kraje se nijak výrazně nelišila od struktury ostatních krajů a odpovídala obdobnému průměru jako v celé České republice. Výjimkou byl mezi kraji nejvyšší podíl vysokoškolsky vzdělaných osob v městském prostoru Jihomoravského kraje.

Graf 34 Obyvatelstvo ve věku 15 a více let s vysokoškolským vzděláním podle pohlaví k 1. 3. 2001



*) Česká republika bez Hlavního města Prahy

Ve venkovských obcích největšího podílu dosahovali vysokoškolsky vzdělaní obyvatelé v Moravskoslezském kraji (5,1 %) a Středočeském kraji (4,8 %). V obcích zařazených do městského prostoru byl nejvyšší podíl vysokoškoláků (kromě Hlavního města Prahy) právě v Jihomoravském (13,1 %) a Olomouckém kraji (10,4 %).