

2.8. Shrnutí

Venkovským prostorem v krajské variantě jsou obce, které nemají statut města, také obce se statutem města do 4 tisíc obyvatel a 3 města s vyšším počtem částí obce (Letovice, Rousínov a Velké Opatovice). Ze srovnání hodnot ukazatelů v jednotlivých podkapitolách vyplynuly rozdíly mezi venkovským a městským prostorem i rozdíly mezi venkovskými prostory v rámci Jihomoravského kraje. Rozdíly byly zřejmé na úrovni kraje, ovšem nejzřetelnější byly při pohledu do nižšího správního členění, v našem případě do správních obvodů POU:

území, sídelní struktura, dostupnost

- sídelní strukturu venkovského prostoru Jihomoravského kraje tvoří velký počet obcí, převážně s nízkým počtem obyvatel a nízkou hustotou zalidnění; obce venkovského prostoru tvoří 96 % z celkového počtu obcí, zaujímají 85 % výměry kraje a žije v nich 44 % obyvatel kraje
- 48 % obcí, tedy téměř polovina obcí venkovského prostoru, nemělo počet obyvatel vyšší než 500, dalších 28 % obcí tvořily obce s počtem obyvatel 500 až 1 000, tři čtvrtiny obcí venkovského prostoru tak měly méně než 1 000 obyvatel
- pro obce venkovského prostoru je typická nižší hustota zalidnění, ve dvou třetinách obcí venkovského prostoru byla hustota zalidnění do 99 obyvatel na km²
- porovnání struktury půdy venkovského a městského prostoru vyznívá lépe pro městský prostor – je zde vyšší podíl lesních pozemků a nižší podíl zemědělské půdy, také proto je zde vyšší úroveň ekologické stability krajiny
- dostupnost sídel správních center je výsledkem kombinace polohy jednotlivých obcí v kraji a hustoty a kvality silniční sítě; mnohem lepší postavení mělo v této oblasti obyvatelstvo žijící v městském prostoru

obyvatelstvo

- obyvatelstvo v obcích venkovského prostoru je v průměru mladší, resp. má nižší průměrný věk; ve věkové struktuře obyvatelstva byl ve venkovském prostoru zjištěn vyšší podíl dětské složky, v městském prostoru naopak vyšší podíl obyvatel v poproduktivním věku
- úroveň porodnosti se v městském a venkovském prostoru téměř nelišila, v městském prostoru byl však zaznamenán vyšší podíl dětí narozených mimo manželství a byla zde zjištěna i vyšší úroveň potratovosti; nijak výrazně se nelišila úmrtnost či podíly příčin úmrtí
- zásadní rozdíl mezi venkovským a městským prostorem byl v letech 2001 až 2008 v pohybu obyvatel, ve venkovském prostoru počet obyvatel vzrostl – především zásluhou přírůstku obyvatel stěhováním, přirozenou cestou byl zaznamenán úbytek obyvatel; v městském prostoru byl zaznamenán celkový úbytek obyvatel – přirozený úbytek obyvatel i úbytek obyvatel stěhováním
- v oblasti vzdělanostní struktury obyvatelstva byl ve venkovském prostoru zjištěn výrazně nižší podíl obyvatel se středním vzděláním s maturitou, s vyšším a vysokoškolským vzděláním; v oblasti náboženství byl vysoký podíl věřících osob bez ohledu na městský či venkovský prostor ve východní části kraje

ekonomika

- ekonomický život v regionu je soustředěn především do městského prostoru, byl zde zjištěn vyšší počet aktivních ekonomických subjektů (v přepočtu na obyvatele) i vyšší intenzita podnikatelské aktivity, městský prostor nabízel vyšší počet pracovních míst, proto zde byl vykázán i vyšší počet zaměstnanců (v přepočtu na obyvatele) i vyšší nárůst počtu zaměstnanců
- ve venkovském prostoru byl ovšem zaznamenán vyšší přírůstek počtu ekonomických subjektů, zejména subjektů působících v sektoru služeb; obecně však platilo, že subjekty zařazené pod sekundární sektor převažovaly ve venkovském prostoru a subjekty působící v terciárním sektoru pak v prostoru městském
- u četnosti ekonomických subjektů podle právních forem byla očekávaně zaznamenána převaha venkovského prostoru pouze u počtu samostatně hospodařících rolníků a zemědělských podnikatelů, počty subjektů ostatních právních forem převažovaly v městském prostoru
- v oblasti cestovního ruchu městský prostor nabízel jak vyšší potenciál (možnost kulturního, sportovního i rekreačního vyžití), tak vyšší kapacity hromadných ubytovacích zařízení
- v oblasti veřejných rozpočtů byly v městském prostoru zjištěny téměř dvojnásobné daňové příjmy obecních rozpočtů (v přepočtu na obyvatele); v městském prostoru však v rozpočtu celkové výdaje v přepočtu na obyvatele převyšovaly celkové příjmy, na druhé straně obce ve venkovském prostoru vykazovaly kladné saldo příjmů a výdajů

trh práce

- oblast trhu práce nese v postavení venkovského a městského prostoru společné znaky jako oblast ekonomická a vyznává spíše pro městský prostor; míra ekonomické aktivity byla podle údajů SLDB 2001 nepatrně vyšší v městském prostoru
- v členění podle pohlaví však vedle srovnatelné míry ekonomické aktivity mužů byla výrazně vyšší míra ekonomické aktivity žen v městském prostoru; v členění podle věku ve venkovském prostoru byl vyšší podíl ekonomicky aktivních u osob do 25 let, v městském prostoru však byla výrazně vyšší míra ekonomické aktivity u osob ve věku 55 až 64 let
- vyšší počet obsazených pracovních míst byl v městském prostoru, přepočtených pracovních míst na počet zaměstnaných ukazoval, že městský prostor je zdrojem pracovních míst a tedy prostorem pro dojížděku za zaměstnáním; z venkovského prostoru se tedy za prací vyjíždělo
- míra nezaměstnanosti celkem byla vyšší v obcích venkovského prostoru, opět podle pohlaví u mužů nijak výrazný rozdíl zjištěn nebyl, ovšem míra nezaměstnanosti žen ve venkovském prostoru byla výrazně vyšší
- ve struktuře uchazečů o zaměstnání byl ve venkovském prostoru zaznamenán vždy vyšší podíl u 3 ukazatelů – podíl osob se zdravotním postižením, podíl osob ve věku do 25 let, podíl osob ve věku 50 a více let; příznivější situace v porovnání s městským prostorem byla pouze v oblasti dlouhodobé nezaměstnanosti

bydlení, bytová výstavba

- oblast bydlení, resp. údaje o bydlení zjištěné v SLDB 2001, hovořily ve prospěch venkovského prostoru, oblast bytové výstavby posledních let spíše pro městský prostor
- převaha venkovského prostoru v oblasti bydlení je dána vysokým podílem obydlených bytů v rodinných domech, v městském prostoru u obydlených bytů převažují byty v bytových domech, jejich kvalitativní ukazatele bydlení nedosahují parametrů bytů v rodinných domech; ve venkovském prostoru potom na 1 byt v průměru připadala vyšší celková plocha, obytná plocha, vyšší počet obytných místností i vyšší obytná plocha na 1 osobu
- ve venkovském prostoru byl v přepočtu na obyvatele vyšší počet neobydlených bytů, ve venkovském prostoru převážná většina neobydlených bytů sloužila k rekreaci, v městském prostoru k jiným účelům
- v městském prostoru ve srovnání s venkovským byla v minulých letech zaznamenána vyšší intenzita bytové výstavby; průměrná užitková plocha nově dokončených bytů v rodinných i bytových domech byla vyšší v městském prostoru, vyšší byla i průměrná hodnota dokončených bytů v rodinných i bytových domech
- ve venkovském prostoru byl u nově dokončených bytů vyšší podíl bytů v rodinných domech a nové byty v bytových domech zde měly v průměru vyšší obytnou plochu

občanská a technická vybavenost

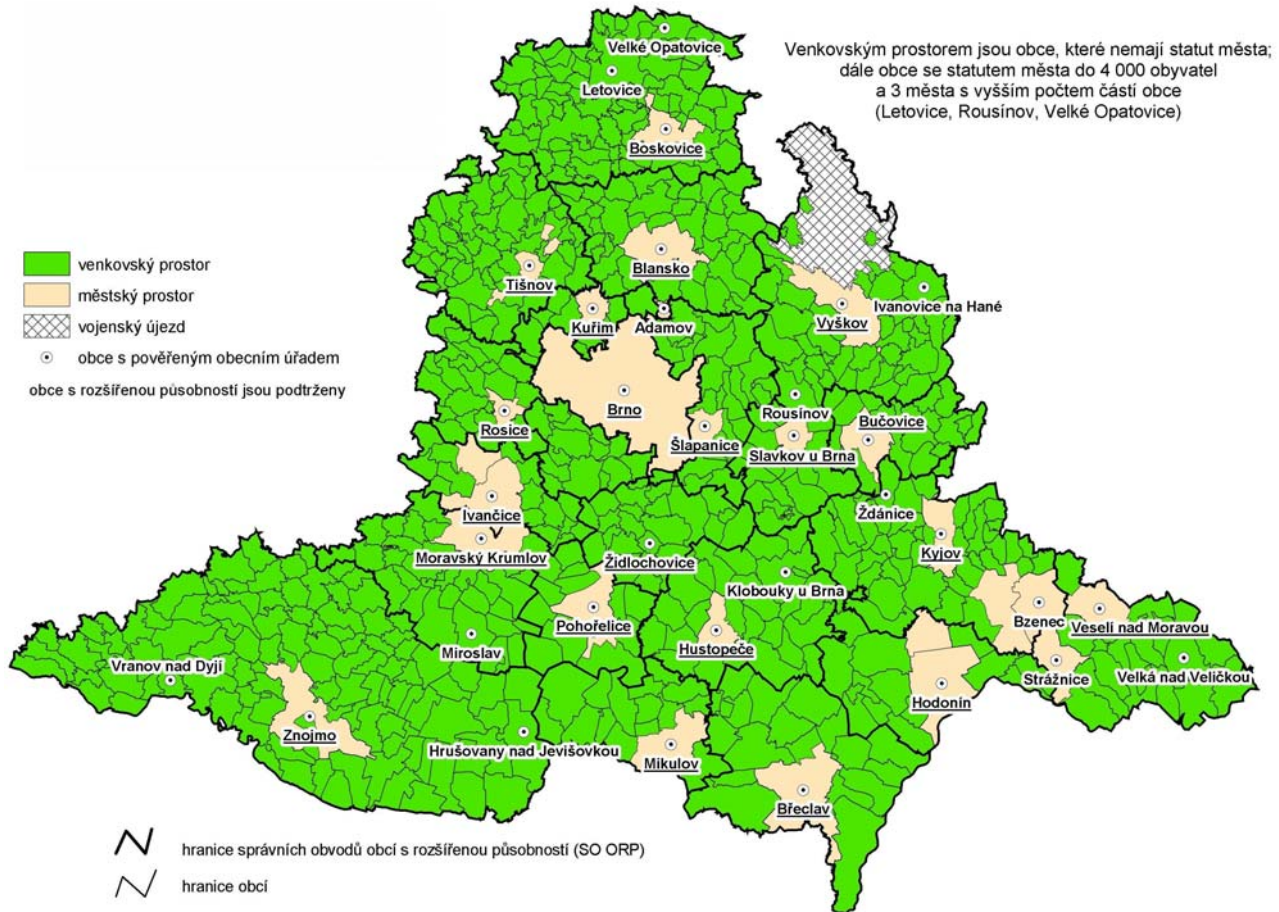
- v oblasti vybavenosti byla pozornost soustředěna pouze na venkovský prostor, zatímco úroveň technické vybavenosti se v průběhu sledovaného období zlepšila, u občanské vybavenosti byla zaznamenána změna oběma směry
- v občanské vybavenosti se na jedné straně zvýšil podíl obcí s ordinací praktického lékaře pro dospělé a podíl obcí se zařízením lékařské péče, na druhé straně poklesl podíl obcí s ordinací praktického lékaře pro děti a podíl obcí s ordinací stomatologa
- poklesl také podíl obcí s mateřskou školou, podíl obcí se základní školou se sice téměř nezměnil, ale zvýšil se podíl dětí v obcích bez základní školy; k poklesu došlo také u podílu obcí s knihovnou a podílu obcí s poštou
- u technické vybavenosti došlo ke zlepšení situace u připojení obcí na veřejný vodovod, na rozvod plynu, vzrostl také podíl obcí připojených na kanalizační síť s čističkou odpadních vod; k poklesu došlo pouze u počtu obcí venkovského prostoru s železniční zastávkou

územní rozdíly ve venkovském území kraje

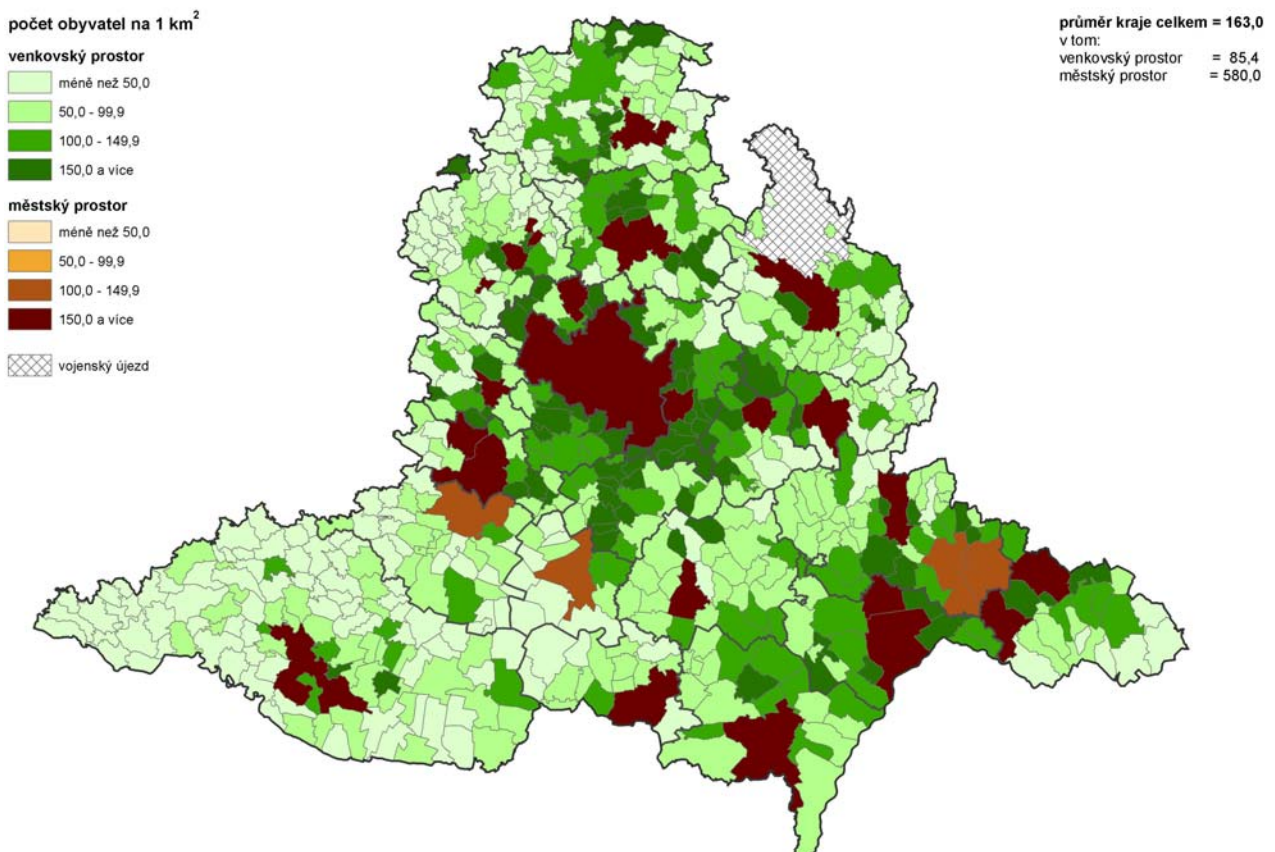
- rozdíly ve venkovském území Jihomoravského kraje bylo možno názorně sledovat podle grafického zobrazení v kartogramech, bez ohledu na správní členění je možno hovořit o venkovském prostoru v zázemí města Brna a venkovském prostoru v odlehlých či okrajových územích kraje
- s využitím jednoduché metody vyhodnocení pořadí správních obvodů POU ve venkovském prostoru s vybranými ukazateli v demografické, sociální, ekonomické oblasti a oblasti sídelní struktury a infrastruktury byly stanoveny rozdílnosti venkovského území, z tohoto způsobu hodnocení vyplynuly podle SO POU prakticky 3 úrovně venkovského prostoru:

- opět správní obvody POU v nejbližším okolí města Brna, resp. obvody s výhodnou dopravní dostupností města Brna
 - druhou úroveň tvoří venkovské oblasti ve správních obvodech POU v okolí velkých, převážně okresních měst
 - třetí úroveň venkovského prostoru, alespoň z pohledu tohoto způsobu hodnocení, jsou obvody v okrajových hraničních částech, především na severu a jihozápadu území Jihomoravského kraje
- obecně lze říci, že pro postavení venkovských obcí je určující jejich poloha a dostupnost do správních sídel či větších měst, neméně důležitý je počet obyvatel obce; s rostoucím počtem obyvatel roste i význam ekonomického prostředí – možnosti pracovního uplatnění, počet aktivních firem a nabídka pracovních míst, rozvoj bytové výstavby; s rostoucím počtem obyvatel se zvyšuje i vybavenost obcí

Vymezení venkovského a městského prostoru v Jihomoravském kraji



Hustota zalidnění v obcích Jihomoravského kraje k 31. 12. 2008



Podíl zemědělské půdy na katastrálním území obcí Jihomoravského kraje k 31. 12. 2008

podíl zemědělské půdy v %

venkovský prostor

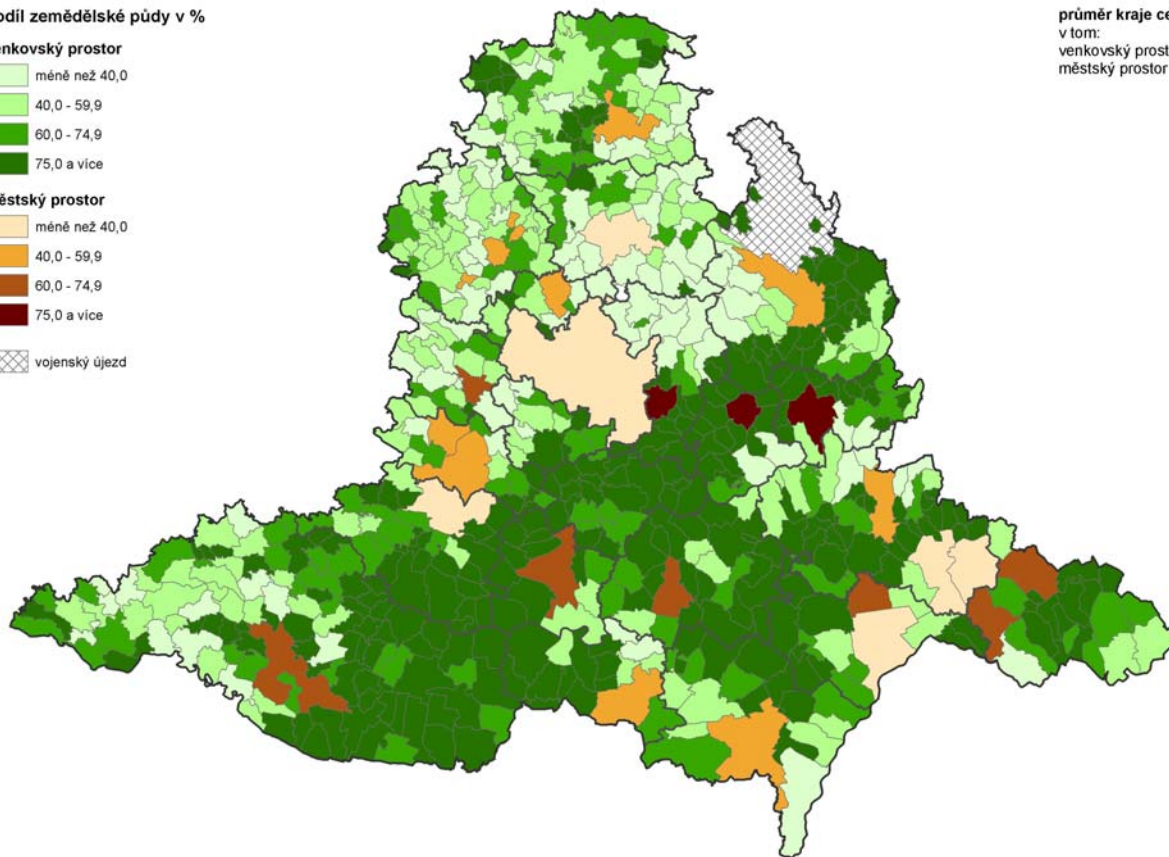


městský prostor



 vojenský újezd

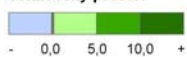
průměr kraje celkem = 61,0
v tom:
venkovský prostor = 63,6
městský prostor = 47,1



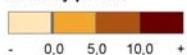
Změna počtu obyvatel v obcích Jihomoravského kraje mezi roky 2000 a 2008

změna počtu obyvatel v %

venkovský prostor

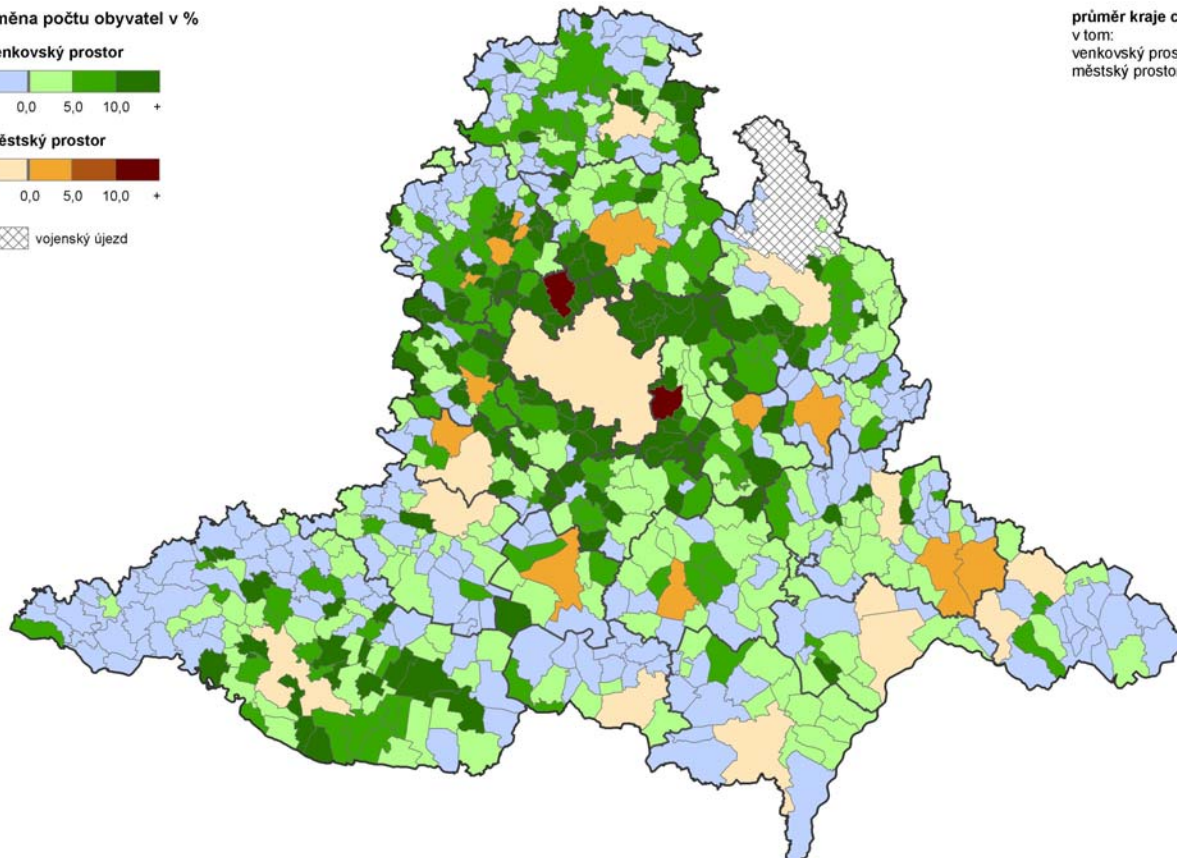


městský prostor



 vojenský újezd

průměr kraje celkem = 1,1
v tom:
venkovský prostor = 4,7
městský prostor = -1,6



Index stáří v obcích Jihomoravského kraje k 31. 12. 2008

index stáří v % (obyvatelstvo ve věku 65 a více let / 0 - 14 let)

venkovský prostor

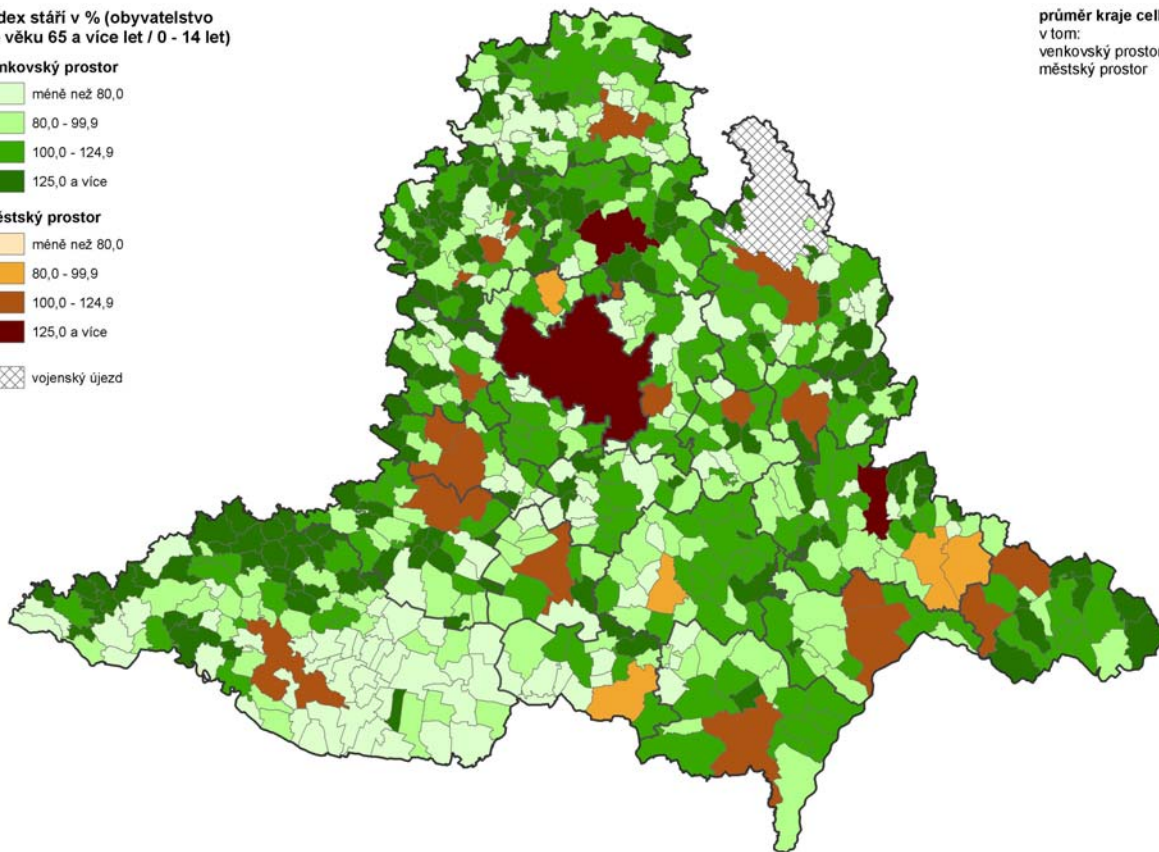


městský prostor



vojenský újezd

průměr kraje celkem = 112,3
v tom:
venkovský prostor = 99,4
městský prostor = 123,8



Míra ekonomické aktivity v obcích Jihomoravského kraje k 1. 3. 2001 (SLDB)

míra ekonomické aktivity v % (ekonomicky aktivní / obyvatelstvo ve věku 15 a více let)

venkovský prostor

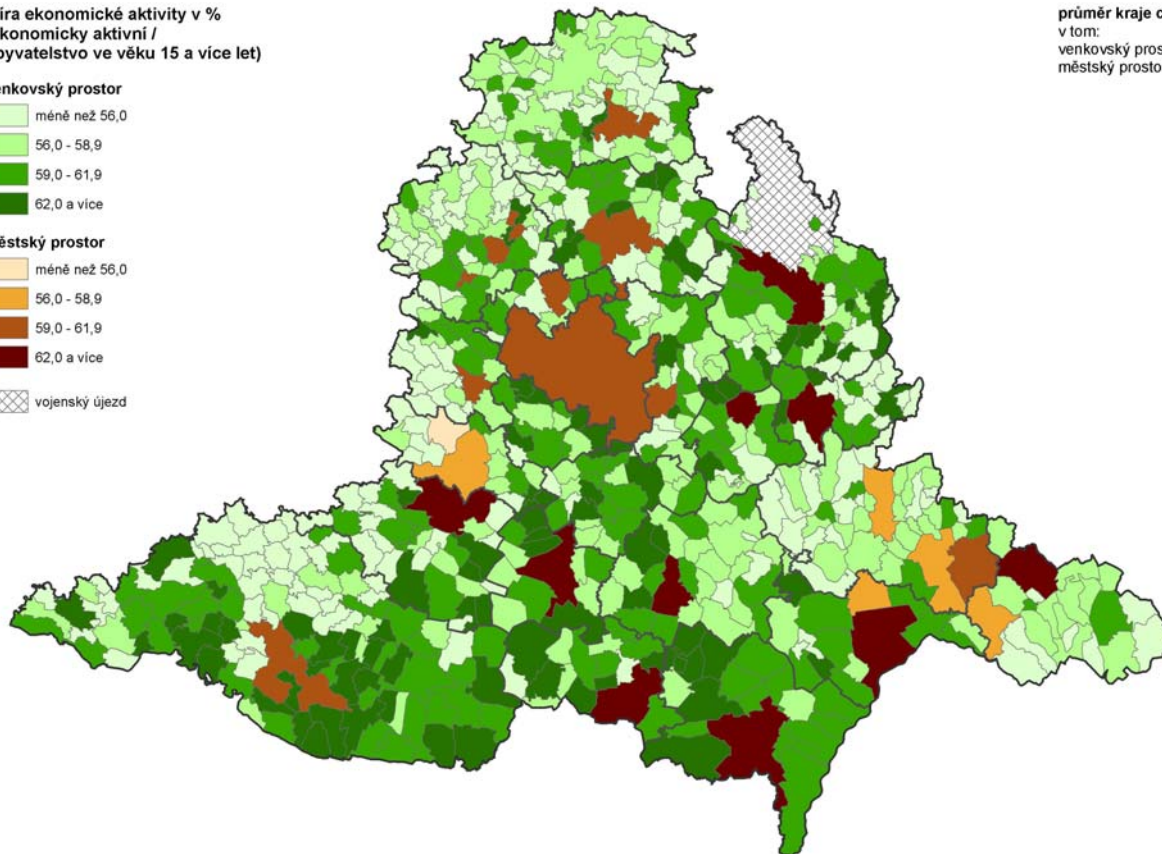


městský prostor



vojenský újezd

průměr kraje celkem = 60,0
v tom:
venkovský prostor = 58,8
městský prostor = 60,8



Míra nezaměstnanosti v obcích Jihomoravského kraje k 31. 12. 2008

míra nezaměstnanosti v %

venkovský prostor

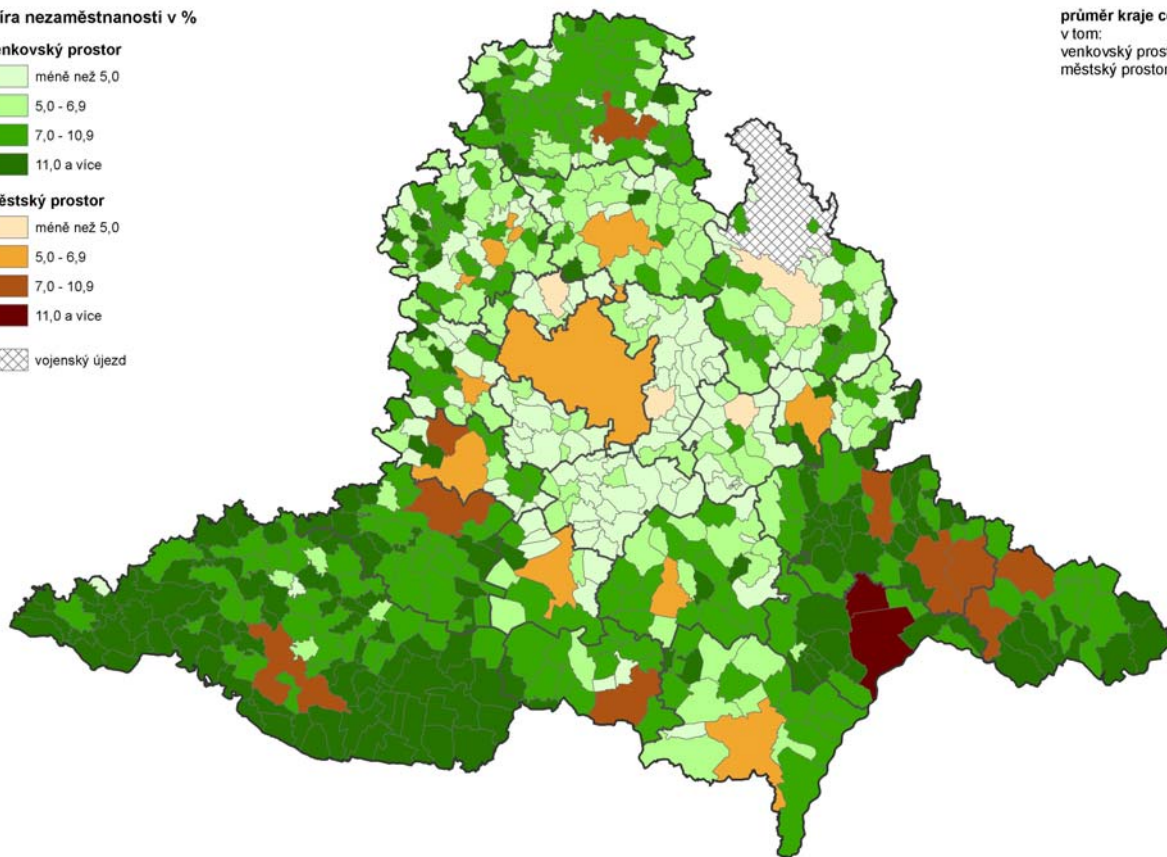
- méně než 5,0
- 5,0 - 6,9
- 7,0 - 10,9
- 11,0 a více

městský prostor

- méně než 5,0
- 5,0 - 6,9
- 7,0 - 10,9
- 11,0 a více

vojenský újezd

průměr kraje celkem = 7,2
v tom:
venkovský prostor = 7,8
městský prostor = 6,8



Dokončené byty v obcích Jihomoravského kraje v letech 2001 až 2008

dokončené byty na 1 000 obyvatel
(roční průměr)

venkovský prostor

- méně než 1,5
- 1,5 - 2,4
- 2,5 - 4,9
- 5,0 a více

městský prostor

- méně než 1,5
- 1,5 - 2,4
- 2,5 - 4,9
- 5,0 a více

vojenský újezd

průměr kraje celkem = 3,5
v tom:
venkovský prostor = 3,3
městský prostor = 3,7

