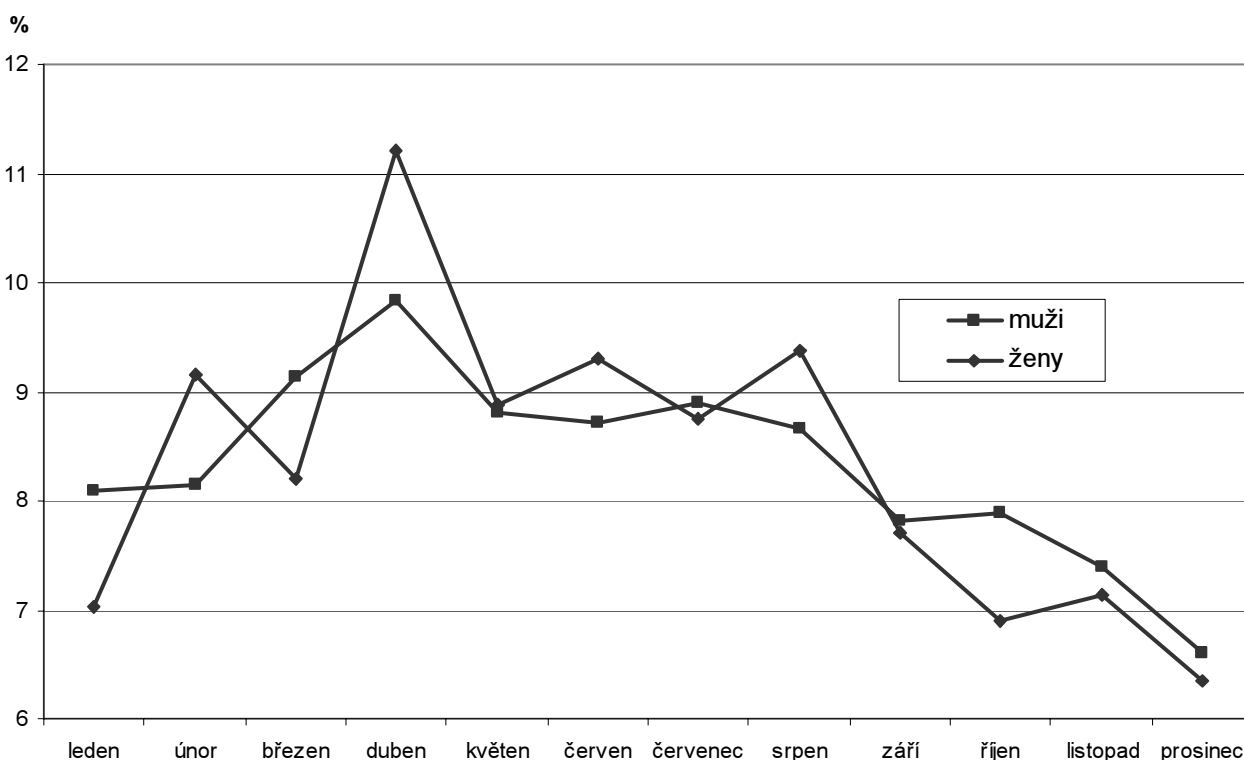


7. Sebevraždy podle měsíců

Roční období je jedním z faktorů výrazně ovlivňujících počet sebevražd. Dlouhodobě platí, že nejvíce sebevražd je v jarních měsících. (Všechny údaje v této kapitole jsou přepočteny na stejnou délku měsíců.) V souhrnu za hodnocených pět let bylo nejvíce sebevražd v dubnu. Průměrný měsíční počet byl v tomto měsíci překročen o více než 20 %. Naopak nejnižší počet byl v prosinci, kdy nedosáhl ani 80 % průměru. Četnost sebevražd se v průběhu roku zvyšovala od ledna do dubnového maxima, po mírném poklesu se udržovala na zhruba stejné úrovni do srpna a pak klesala k prosincovému minimu. Duben byl měsícem s největším počtem sebevražd ve čtyřech z pěti sledovaných roků, jedenkrát to byl květen (duben byl v tom roce druhý v pořadí). Naproti tomu i prosinec byl měsícem minima čtyřikrát, v roce 2002 to byl ale březen, ačkoliv v jiných rocích má tento měsíc podíl výrazně nadprůměrný. Na příkladu března uvedeného roku je patrné, že v jednotlivých letech může v některých měsících dojít i k velkým výkyvům počtů sebevražd, teprve z dlouhodobějších úhmmů jsou patrné průkaznější závislosti.

Celkový základní trend rozložení sebevražd do měsíců platil za roky 2001-2005 stejně pro muže i ženy. U obou pohlaví byl nejvyšší počet v dubnu a nejnižší v prosinci. U žen byly v jednotlivých měsících větší výkyvy, ale určitý vliv má menší četnost sebevražd a tedy zvýšený dopad nahodilých výkyvů. Duben u žen překročil průměr připadající na měsíc o více než 34 %, u mužů o 18 %. Obdobně prosinec byl u žen proti průměru menší o čtvrtinu, u mužů o pětinu.

Podíl měsíců na počtu sebevražd za roky 2001 - 2005 podle pohlaví



Ve srovnání s předešlým pětiletím je za roky 2001–2005 zřetelně větší rozpětí měsíčních údajů. Zatímco v období roků 1996–2000 byl rozdíl mezi maximální a minimální hodnotou cca 25 %, v hodnoceném období 2001–2005 to bylo více než 40 %. U žen je pak tento rozdíl výraznější než u mužů.

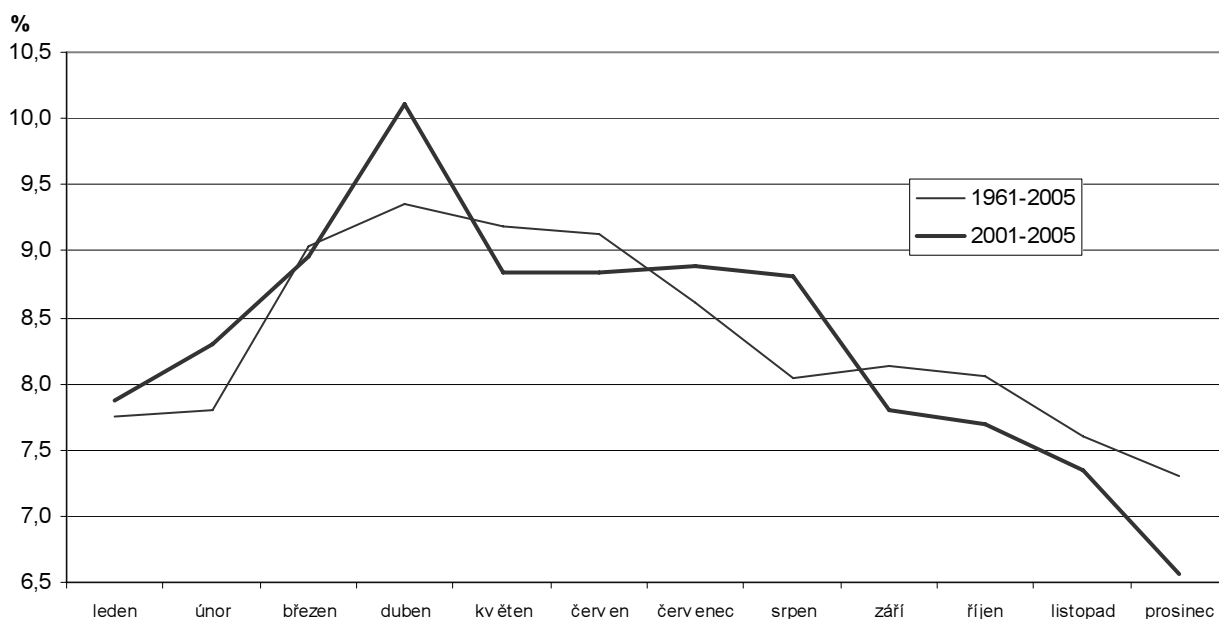
Podíl měsíců na sebevraždách podle pohlaví

Období	%											
	Leden	Únor	Březen	Duben	Květen	Červen	Červenec	Srpen	Září	Říjen	Listopad	Prosinec
	celkem											
1996-2000	8,0	8,3	9,1	9,3	9,3	8,9	8,6	8,0	7,9	8,1	7,4	7,1
2001-2005	7,9	8,3	9,0	10,1	8,8	8,8	8,9	8,8	7,8	7,7	7,3	6,6
	muži											
1996-2000	7,8	8,4	9,1	9,4	9,1	8,6	8,9	7,9	7,7	8,0	7,7	7,4
2001-2005	8,1	8,1	9,1	9,8	8,8	8,7	8,9	8,7	7,8	7,9	7,4	6,6
	ženy											
1996-2000	8,6	7,8	8,8	8,6	10,0	9,8	7,8	8,7	8,6	8,7	6,4	6,2
2001-2005	7,0	9,2	8,2	11,2	8,9	9,3	8,8	9,4	7,7	6,9	7,1	6,3

Při srovnání počtu sebevražd podle měsíců za dlouhodobé úhrny od roku 1961 je patrné, že k zásadním změnám v rozložení nedochází. Křivky mají obdobný průběh i když extrémní hodnoty nejsou vždy zcela totožné. V šedesátých letech bylo minimum v lednu (prosinec byl druhý nejmenší) a maximum v dubnu. V sedmdesátých a osmdesátých letech byly měsíce s nejmenší a největší hodnotou prosinec a květen a v devadesátých prosinec a červen.

Rozložení do měsíců se ve sledovaných pěti letech od dlouhodobého pohledu (1961-2005) v zásadních charakteristikách neliší. Křivka hodnoceného období má však výraznější diference.

Podíl měsíců na počtu sebevražd



Při rozdělení podle věkových skupin je celkový charakter rozdělení sebevražd v průběhu roku zachován i když jednotlivé skupiny se v dílčích složkách vzájemně liší. Zatímco u dvou starších skupin bylo maximum sebevražd v dubnu, u nejmladší byl největší počet v březnu. Ve všech třech věkových skupinách byl nejmenší počet v prosinci. Jak v hodnoceném období, tak v úhrnu za roky 1989-2005, podléhá nejvíce závislosti na období v roce skupina nejstarší, která má variabilitu měsíčních podílů oproti dvěma mladším skupinám zřetelně větší.

Podíl měsíců na úhrnu sebevražd podle věku za roky 2001 - 2005

	%											
Věk. sk.	Leden	Únor	Březen	Duben	Květen	Červen	Červenec	Srpen	Září	Říjen	Listopad	Prosinec
-34	8,4	8,5	10,0	9,9	8,8	8,6	7,9	9,0	7,3	6,8	7,8	7,0
35-59	7,8	8,9	9,0	9,9	8,4	8,8	9,1	8,3	8,0	8,1	7,0	6,7
60+	7,7	7,0	7,9	10,6	9,6	9,1	9,2	9,7	7,9	7,7	7,7	5,9

Podíl měsíců na počtu sebevražd podle věku za roky 1989 - 2005

