

## 5. Sebevraždy podle věku

Počet sebevražd je podle věku rozložen velmi nerovnoměrně. Patrné je zvyšování jejich počtu se stoupajícím věkem a to až k maximu ve věku okolo 50 roků. Přitom ve věku 31-35 je ale nárůst přerušen a je možno hovořit i o určitém mírném poklesu (v jednotlivých letech a v jednoletých skupinách věku dochází k výkyvům, ale při shrnutí údajů je uvedený trend patrný). Obdobný pokles byl také v předchozím pětiletém období. Za vrcholem v cca 50 letech již absolutní počty klesají, nejprve prudce, pak mírně, s opětovnou menší změnou trendu (zde tedy do vzestupu) ve věku od 70 do 80 roků (také v tomto případě byl podobný průběh i v předchozím pětiletí). Dále již počet sebevražd s rostoucím věkem klesá.

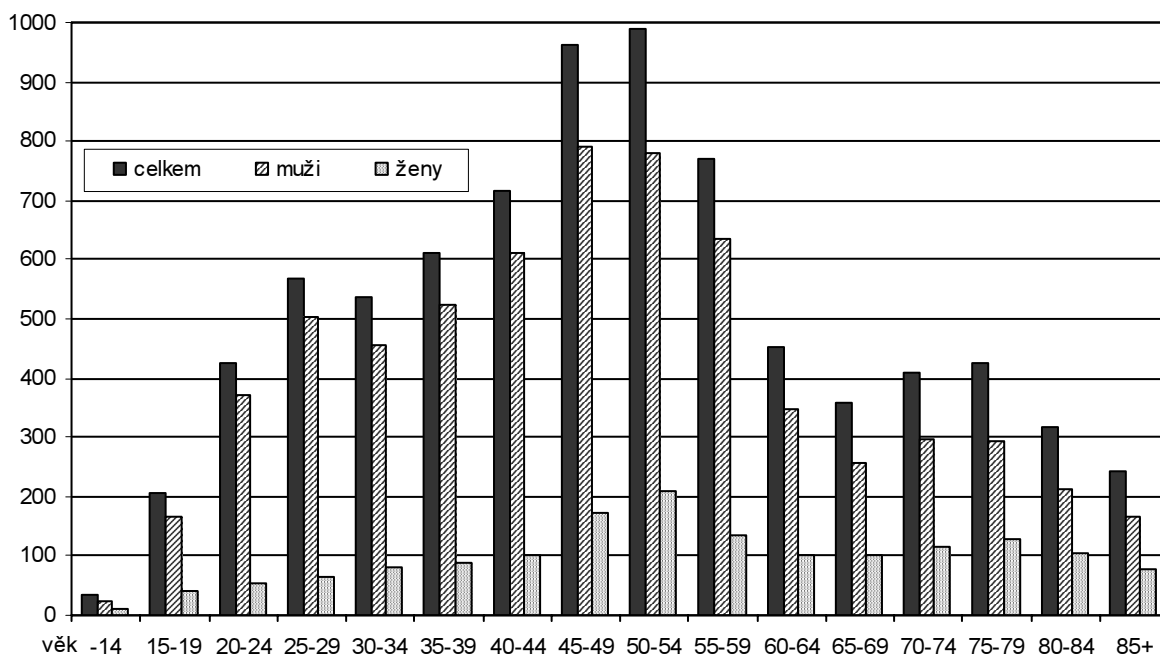
Křivky vztahu počtu sebevražd a věku jsou za muže a ženy v základních rysech podobné – obě pohlaví mají vzestup k vrcholu po 50. roku věku, pak pokles a další vzestup ve věku 70-80 roků.

### Sebevraždy podle věkových skupin

| Období    | Věková skupina: |       |       |       |       |       |       |       |       |       |       |       |       |       |       |     | Celkem |
|-----------|-----------------|-------|-------|-------|-------|-------|-------|-------|-------|-------|-------|-------|-------|-------|-------|-----|--------|
|           | -14             | 15-19 | 20-24 | 25-29 | 30-34 | 35-39 | 40-44 | 45-49 | 50-54 | 55-59 | 60-64 | 65-69 | 70-74 | 75-79 | 80-84 | 85+ |        |
| celkem    |                 |       |       |       |       |       |       |       |       |       |       |       |       |       |       |     |        |
| 1996-2000 | 38              | 289   | 523   | 484   | 505   | 602   | 831   | 959   | 843   | 530   | 447   | 501   | 540   | 440   | 295   | 279 | 8 106  |
| 2001-2005 | 35              | 206   | 426   | 567   | 537   | 610   | 715   | 962   | 989   | 771   | 452   | 359   | 410   | 424   | 317   | 243 | 8 023  |
| muži      |                 |       |       |       |       |       |       |       |       |       |       |       |       |       |       |     |        |
| 1996-2000 | 29              | 235   | 452   | 416   | 437   | 507   | 692   | 772   | 676   | 405   | 333   | 365   | 369   | 318   | 196   | 166 | 6 368  |
| 2001-2005 | 24              | 164   | 371   | 502   | 456   | 523   | 613   | 789   | 779   | 635   | 349   | 258   | 296   | 295   | 213   | 166 | 6 433  |
| ženy      |                 |       |       |       |       |       |       |       |       |       |       |       |       |       |       |     |        |
| 1996-2000 | 9               | 54    | 71    | 68    | 68    | 95    | 139   | 187   | 167   | 125   | 114   | 136   | 171   | 122   | 99    | 113 | 1 738  |
| 2001-2005 | 11              | 42    | 55    | 65    | 81    | 87    | 102   | 173   | 210   | 136   | 103   | 101   | 114   | 129   | 104   | 77  | 1 590  |

Průběh křivek byl ve dvou předešlých pětiletých obdobích podobný, pouze vrcholy byly v nižším věku, takže se dá předpokládat určité ovlivnění četností jednotlivých ročníků.

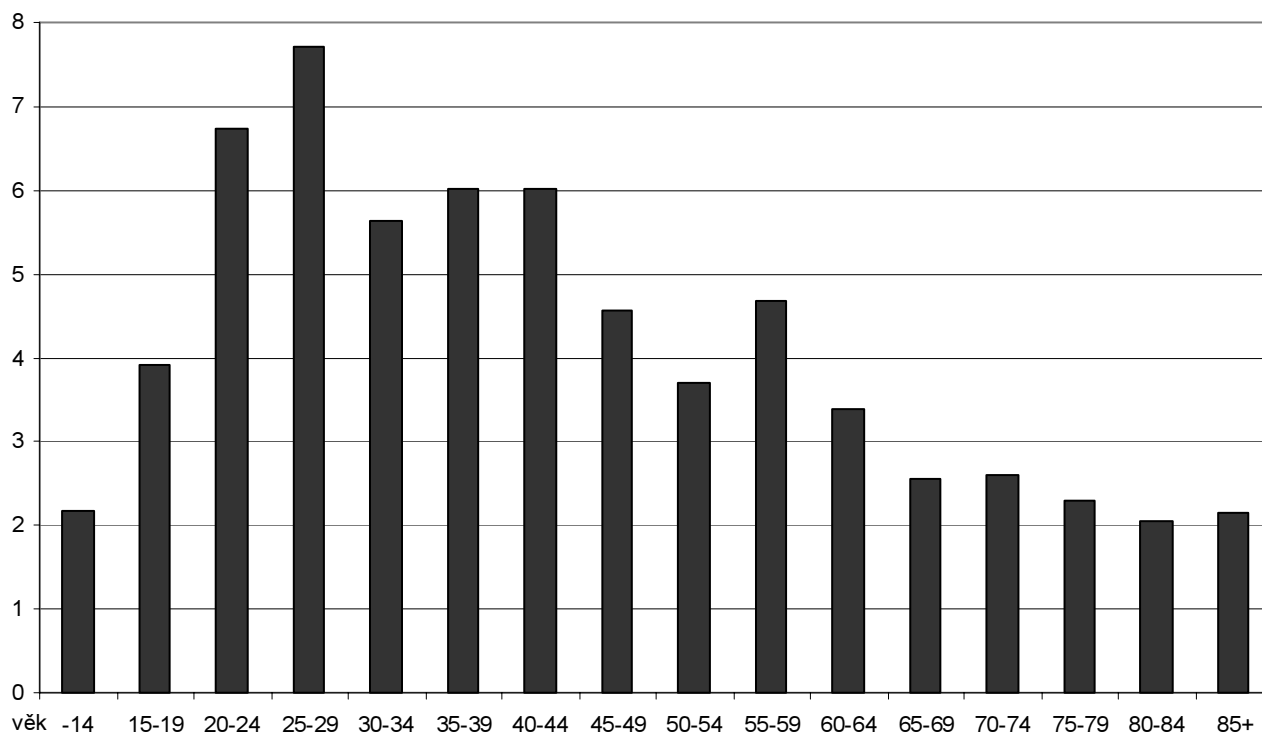
### Počet sebevražd za roky 2001-2005 podle pohlaví a věku



Více sebevražd mužů než žen je ve všech věkových skupinách a to několikanásobně. Změny míry početní převahy sebevražd mužů neměly v závislosti na věku v hodnoceném období jednoznačný vývoj.

Zatímco v nejmladší skupině do 14 let připadá na jednu sebevraždu ženy cca dvě sebevraždy mužů, ve skupině 25–29 let je to téměř 7,5. Tato hodnota představuje maximální podíl. V dalších věkových skupinách jsou již podíly menší, hlavně od věku 60 roků.

#### Počet sebevražd mužů na 1 sebevraždu ženy podle věku za roky 2001 - 2005



Četnost jednotlivých věkových skupin ovlivňuje počet sebevražd daného věku velkou měrou. Při jejich relativním vyjádření v přepočtu na počet osob dané skupiny je trend jiný než u absolutních počtů. V průměru za hodnocených pět roků sebevražděnost vzrůstala od nejmladšího věku až k prvnímu vrcholu ve věku 45–49 let. Po něm následuje postupné snižování relativního počtu sebevražd a to až do věku 60–64 let a teprve v následující pětileté skupině sebevražděnost opět začíná vzrůstat, přičemž až ve věku 75-79 roků převyší předchozí lokální maximum. Pak již následuje strmý vzestup s maximem v nejstarší skupině.

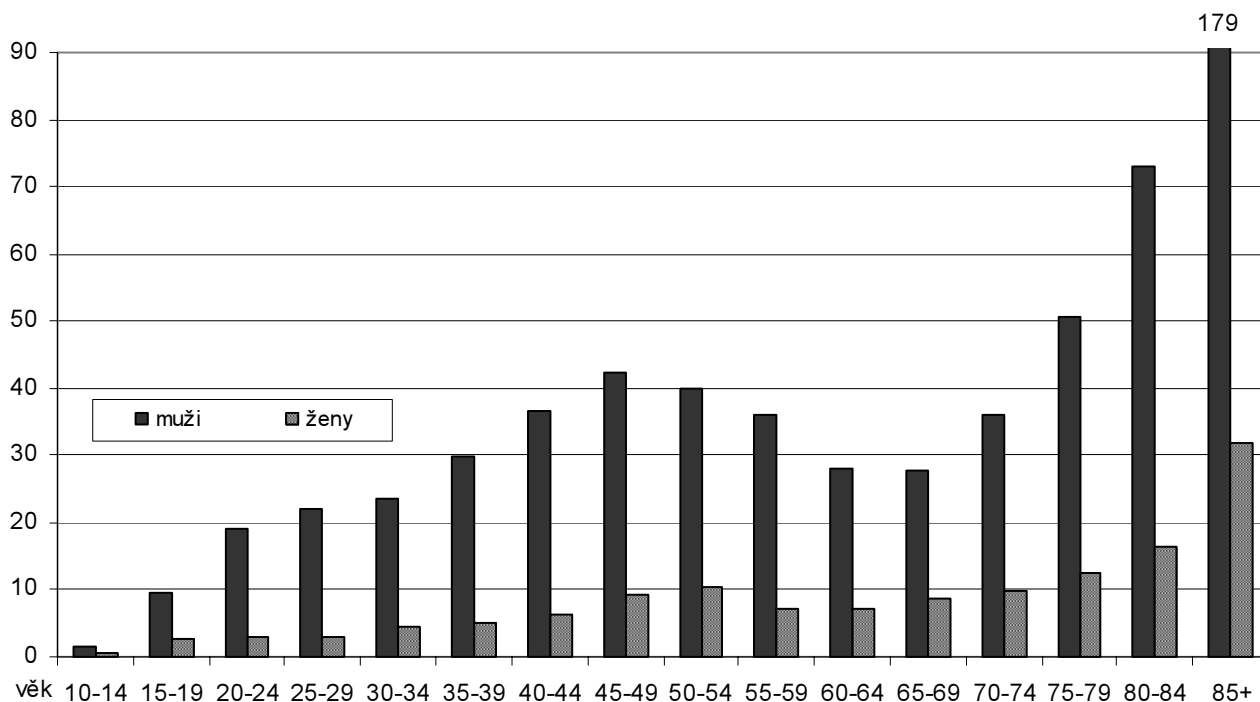
#### Sebevraždy podle pohlaví a věku na 100 tis. obyvatel

| Období    | Věková skupina: |       |       |       |       |       |       |       |       |       |       |       |       |       |       | Celkem |      |
|-----------|-----------------|-------|-------|-------|-------|-------|-------|-------|-------|-------|-------|-------|-------|-------|-------|--------|------|
|           | 10-14           | 15-19 | 20-24 | 25-29 | 30-34 | 35-39 | 40-44 | 45-49 | 50-54 | 55-59 | 60-64 | 65-69 | 70-74 | 75-79 | 80-84 |        | 85+  |
|           | celkem          |       |       |       |       |       |       |       |       |       |       |       |       |       |       |        |      |
| 1996-2000 | 1,2             | 7,6   | 11,7  | 12,7  | 14,5  | 18,2  | 22,2  | 23,6  | 22,4  | 18,6  | 19,3  | 21,5  | 26,2  | 31,9  | 43,9  | 51,6   | 15,8 |
| 2001-2005 | 1,1             | 6,2   | 11,1  | 12,7  | 14,1  | 17,6  | 21,8  | 25,9  | 25,0  | 21,2  | 16,9  | 17,1  | 20,6  | 26,3  | 34,6  | 73,4   | 15,7 |
|           | muži            |       |       |       |       |       |       |       |       |       |       |       |       |       |       |        |      |
| 1996-2000 | 1,7             | 12,0  | 19,9  | 21,4  | 24,7  | 30,2  | 36,7  | 38,1  | 36,7  | 29,6  | 31,3  | 36,1  | 45,4  | 64,2  | 91,5  | 112,8  | 25,4 |
| 2001-2005 | 1,5             | 9,6   | 19,0  | 22,1  | 23,5  | 29,7  | 36,8  | 42,4  | 39,9  | 36,1  | 28,0  | 27,8  | 36,2  | 50,5  | 73,2  | 179,4  | 25,9 |
|           | ženy            |       |       |       |       |       |       |       |       |       |       |       |       |       |       |        |      |
| 1996-2000 | 0,6             | 2,9   | 3,2   | 3,7   | 4,0   | 5,9   | 7,5   | 9,2   | 8,7   | 8,5   | 9,1   | 10,3  | 13,7  | 14,0  | 21,6  | 28,7   | 6,6  |
| 2001-2005 | 0,7             | 2,6   | 2,9   | 3,0   | 4,3   | 5,1   | 6,3   | 9,3   | 10,5  | 7,3   | 7,2   | 8,6   | 9,7   | 12,6  | 16,4  | 32,0   | 6,1  |

Určitý pokles sebevražděnosti po prvním vrcholu ve výše uvedeném věku event. ve skupině o pět let starší, se projevil i v 80. a 90. letech, ovšem nebyl tak intenzivní jako v hodnoceném časovém úseku. V 60. a 70. letech sice pokles nebyl zaznamenán, ale dočasně se ve věku po prvním vrcholu zmínil předchozí nárůst.

Vývoj sebevražděnosti mužů a žen v závislosti na věku probíhal téměř shodně. Rozdíl je pouze v tom, že maximum, po kterém následuje dočasné snižování, je u mužů ve věku 45–49 roků, u žen ve věkové skupině o 5 let starší.

## Sebevraždy podle pohlaví a věku na 100 tis. obyvatel za roky 2001 - 2005



Vzhledem k měnící se sebevražednosti v závislosti na věku je jedním z faktorů ovlivňujícím počet sebevražd i měnící se věková struktura – stárnoucí populace by při nezměněné intenzitě sebevražednosti sama o sobě vedla k nárůstu počtu sebevražd. V hodnoceném období přes nárůst počtu starších osob ke zvyšování počtu sebevražd nedocházelo, naopak, ubývalo jich. Znamená to, že pokles intenzity sebevražednosti nejen eliminoval vliv stárnoucí populace, ale vedl i ke snížení počtu sebevražd.

V následující tabulce je vypočten hypotetický počet zemřelých sebevraždou za předpokladu, že by zůstala v jednotlivých věkových skupinách u mužů a žen trvale stejná intenzita sebevražednosti jako v roce 1991 a projevoval by se tedy jen vliv měnící se věkové struktury obyvatelstva (údaje v řádce „vypočtený“). Rozdíl mezi skutečným a tímto vypočteným (standardizovaným) údajem vyjadřuje, kolik osob díky snižující se míře sebevražednosti nezemřelo sebevraždou.

### Počet sebevražd

|           | Rok   |       |       |       |       |       |       |       |       |       |       |       |       |       |       |
|-----------|-------|-------|-------|-------|-------|-------|-------|-------|-------|-------|-------|-------|-------|-------|-------|
|           | 1991  | 1992  | 1993  | 1994  | 1995  | 1996  | 1997  | 1998  | 1999  | 2000  | 2001  | 2002  | 2003  | 2004  | 2005  |
| Skutečný  | 1 904 | 1 991 | 1 917 | 1 872 | 1 733 | 1 568 | 1 666 | 1 613 | 1 610 | 1 649 | 1 623 | 1 534 | 1 719 | 1 583 | 1 564 |
| Vypočtený | 1 904 | 1 919 | 1 941 | 1 962 | 1 983 | 2 004 | 2 021 | 2 036 | 2 050 | 2 063 | 2 069 | 2 084 | 2 103 | 2 125 | 2 149 |
| Rozdíl    | -     | 72    | -24   | -90   | -250  | -436  | -355  | -423  | -440  | -414  | -446  | -550  | -384  | -542  | -585  |

Souhrnný počet sebevražd byl za hodnocených pět roků o 83 menší než za předchozí stejně dlouhé období. Výpočtem byly kvantifikovány vlivy působící na změnu počtu sebevražd. K uvedenému poklesu vedlo výhradně snížení intenzity sebevražednosti v jednotlivých věkových skupinách. Tento vliv snížil počet sebevražd o 562 a eliminoval tak vliv zvýšeného počtu osob ve sledované populaci (tento vliv zvýšil skutečnost o 215 sebevražd) i vliv změny struktury sledované populace podle věku a pohlaví (tento vliv zvýšil skutečnost o 264 sebevražd).