

4. Sebevraždy podle pohlaví

Úmrtí sebevraždou je u mužů trvale více než u žen a to několikanásobně. Vývoj je u obou pohlaví v dlouhodobém srovnání (od vzniku Československa) většinou obdobný; období vzestupu, stagnace či poklesu jsou buď totožná nebo jen mírně se liší. Předválečné hodnoty jsou velmi vysoké a absolutní maximum bylo pro obě pohlaví v roce 1934 - pro muže 2 942 případů, pro ženy 1 065 případů. Poválečný vývoj je charakterizován vzestupem k vrcholu u mužů v roce 1970 (1 976 úmrtí), u žen o dva roky dříve (900 úmrtí). V následujících letech zemřelých sebevraždou ubývalo u obou pohlaví zhruba stejnou měrou a to až do 90. let.

V následném období se však vývoj údajů dle pohlaví začíná lišit a to nejprve stále výraznějším poklesem počtů u žen než u mužů a v posledním pětiletí dokonce opačným trendem – u žen další pokles, u mužů mírný nárůst. Pětileté období 2001-2005 je prvním po 40 letech, ve kterém počet sebevražd u jednoho pohlaví vzrostl a u druhého klesl.

Sebevraždy v pětiletých obdobích podle pohlaví

Období	Počet		Průměrný roční počet na 100 tis. obyvatel		Index (předchozí období = 100,0 %)		Podíl žen na celku v %	Počet sebevražd mužů na 1 seb.ženy
	muži	ženy	muži	ženy	muži	ženy		
1946 - 1950	7 002	3 229	33,0	14,4	x	x	31,6	2,2
1951 - 1955	7 419	3 246	33,1	13,7	106,0	100,5	30,4	2,3
1956 - 1960	8 325	3 708	35,7	15,1	112,2	114,2	30,8	2,2
1961 - 1965	8 286	3 811	35,3	15,3	99,5	102,8	31,5	2,2
1966 - 1970	9 465	4 191	39,6	16,5	114,2	110,0	30,7	2,3
1971 - 1975	9 027	3 842	37,5	15,0	95,4	91,7	29,9	2,3
1976 - 1980	8 003	3 418	32,2	13,0	88,7	89,0	29,9	2,3
1981 - 1985	7 711	3 098	30,8	11,7	96,4	90,6	28,7	2,5
1986 - 1990	7 080	2 894	28,2	10,9	91,8	93,4	29,0	2,4
1991 - 1995	6 915	2 502	27,6	9,4	97,7	86,5	26,6	2,8
1996 - 2000	6 368	1 738	25,4	6,6	92,1	69,5	21,4	3,7
2001 - 2005	6 433	1 590	25,9	6,1	101,0	91,4	19,8	4,0

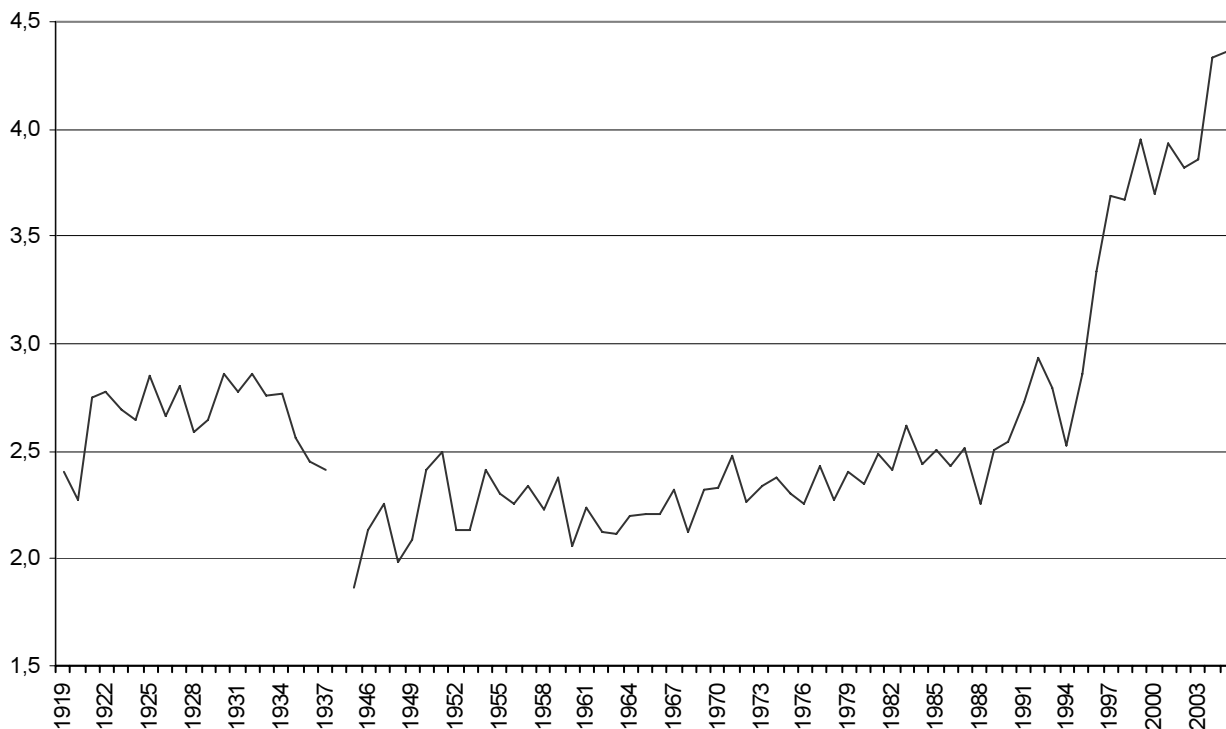
Mimořádný vzestup počtu sebevražd za rok 2003 se týkal obou pohlaví. U mužů šlo o nejvyšší počet případů za posledních deset let, u žen o hodnotu ne sice zcela nejvyšší, ale nejvyšším hodnotám blízkou. Nárůst počtu sebevražd mužů v tomto roce měl za následek i uvedený souhrnný vzestup za roky 2001-2005 oproti předchozímu pětiletému období.

Sebevraždy podle pohlaví

Rok	Počet		Průměrný roční počet na 100 tis. obyvatel		Podíl žen na celku v %	Počet sebevražd mužů na 1 sebevraždu ženy
	muži	ženy	muži	ženy		
2001	1 294	329	26,0	6,3	20,3	3,9
2002	1 216	318	24,5	6,1	20,7	3,8
2003	1 365	354	27,5	6,8	20,6	3,9
2004	1 286	297	25,9	5,7	18,8	4,3
2005	1 272	292	25,5	5,6	18,7	4,4

Převaha mužů nad ženami v počtu úmrtí sebevraždou se v posledních letech výrazně prohloubila. Např. údaj roku 2005 je za muže téměř shodný s počtem před deseti roky, za ženy došlo k poklesu o třetinu výchozího počtu. V posledních dvou letech tvoří sebevraždy žen méně než 20 % celku (dosavadní historické minimum bylo v roce 2005 – 18,7 %). V současnosti na jednu sebevraždu ženy připadají více než čtyři sebevraždy mužů (v roce 2005 – 4,4). Opačná extrémní hodnota byla v tomto srovnání v roce 1945, ve kterém tvořily sebevraždy žen 35 % celku.

Počet sebevražd mužů na 1 sebevraždě ženy



V relativním vyjádření, to je v počtu sebevražd ve vztahu k počtu obyvatel, jsou rozdíly mezi pohlavími ještě výraznější než v hodnotách absolutních.

Sebevraždy na 100 tis. obyvatel podle pohlaví

Období, rok	Průměrný roční počet sebevražd na 100 tis.obyvateľ		Muži / ženy
	muži	ženy	
1961 - 1965	35,3	15,3	2,3
1966 - 1970	39,6	16,5	2,4
1971 - 1975	37,5	15,0	2,5
1976 - 1980	32,2	13,0	2,5
1981 - 1985	30,8	11,7	2,6
1986 - 1990	28,2	10,9	2,6
1991 - 1995	27,6	9,4	2,9
1996 - 2000	25,4	6,6	3,9
2001 - 2005	25,9	6,1	4,3
2001	26,0	6,3	4,1
2002	24,5	6,1	4,0
2003	27,5	6,8	4,1
2004	25,9	5,7	4,6
2005	25,5	5,6	4,6

Ve skutečnosti je rozdíl sebevražděnosti mužů a žen ještě větší než vyplývá ze základního srovnání údajů na 100 tis. obyvatel příslušného pohlaví, neboť ženy mají v populaci větší zastoupení starších věkových skupin, ve kterých je sebevražděnost vyšší (viz dále). Pokud vliv rozdílné věkové struktury vyloučíme, pak je za poslední dva roky intenzita sebevražděnosti mužů větší než žen již pětinasobně.

Sebevraždy na 100 tis. obyvatel ve věku 8 více roků podle pohlaví

Rok	Nestandardizované údaje			Standardizované údaje ¹⁾		
	muži	ženy	muži / ženy	muži	ženy	muži / ženy
1991	31,2	10,7	2,9	36,3	11,2	3,3
1992	33,1	10,5	3,1	37,0	10,7	3,5
1993	31,4	10,5	3,0	35,7	10,7	3,3
1994	29,7	11,0	2,7	33,5	10,8	3,1
1995	28,4	9,3	3,1	31,2	9,2	3,4
1996	26,6	7,5	3,6	29,5	7,3	4,0
1997	28,8	7,3	3,9	31,2	7,2	4,4
1998	27,8	7,1	3,9	30,0	7,0	4,3
1999	28,1	6,7	4,2	30,9	6,5	4,8
2000	28,2	7,2	3,9	29,9	7,0	4,3
2001	28,2	6,7	4,2	30,3	6,4	4,7
2002	26,5	6,5	4,1	28,5	6,3	4,5
2003	29,7	7,3	4,1	31,6	7,0	4,5
2004	28,0	6,1	4,6	29,2	5,8	5,0
2005	27,6	6,0	4,6	28,5	5,8	5,0

¹⁾ standardizováno podle věkové struktury obyvatelstva celkem k 1.7.2005

Odlišný je mezi pohlavími i podíl sebevražd na zemřelých celkem a zemřelých z vnější příčiny smrti. Z celkového počtu zemřelých v hodnoceném pětiletém období připadá u mužů na sebevraždy 2,4 %, u žen 0,6 % a z úmrtí na vnější příčiny 28 % u mužů a necelých 14 % u žen. Také srovnání zemřelých sebevraždou s počtem zemřelých při dopravních nehodách vyznívá podle pohlaví odlišně – mužů zahyne větší počet sebevraždou než při dopravních nehodách (v průměru o 20 %, v posledních letech až o 30 %), u žen je tomu opačně (cca o 10 % více při dopravních nehodách).