

5. Nezaměstnanost a věk nezaměstnaných

Obecně je známo, že výše nezaměstnanosti u různých věkových skupin nezaměstnaných bývá značně odlišná. Výrazněji se to projevuje zejména na počátku a konci ekonomicky aktivního věku pracovních sil. Intenzita působení stárí pracovních sil na nezaměstnanost není stejná ani v jednotlivých krajích České republiky.

Pro porovnávání nezaměstnanosti v různých věkových skupinách v jednotlivých krajích, pro komparaci krajů navzájem i pro jejich srovnání s republikovým průměrem byla jako srovnávací indikátor použita zde tzv. specifická míra nezaměstnanosti stanovená jako podíl počtu nezaměstnaných určité věkové skupiny ze shodné věkově vymezené disponibilní pracovní síly v procentním vyjádření. První věkovou skupinu tvořily osoby 15 až 19leté (osoby mladší 15 let se nepokládají za ekonomicky aktivní). Na tuto skupinu pak navazují další vždy pětileté věkové skupiny až k nejstarší věkové skupině 55 až 59letých osob. Další věkové skupiny nebylo možné sledovat pro nedostatek potřebných údajů ze všech krajů. Interval 60 až 64 let a případně i 65 až 69 let by v současnosti byl velmi důležitý – ve vztahu k očekávanému dalšímu posouvání věku odchodu do důchodu, rostoucímu nedostatku kvalifikovaných pracovních sil, prodlužujícímu se věku dožívání se vyššího stáří a klesajícímu objemu prostředků pro vyplácení starobních důchodů.

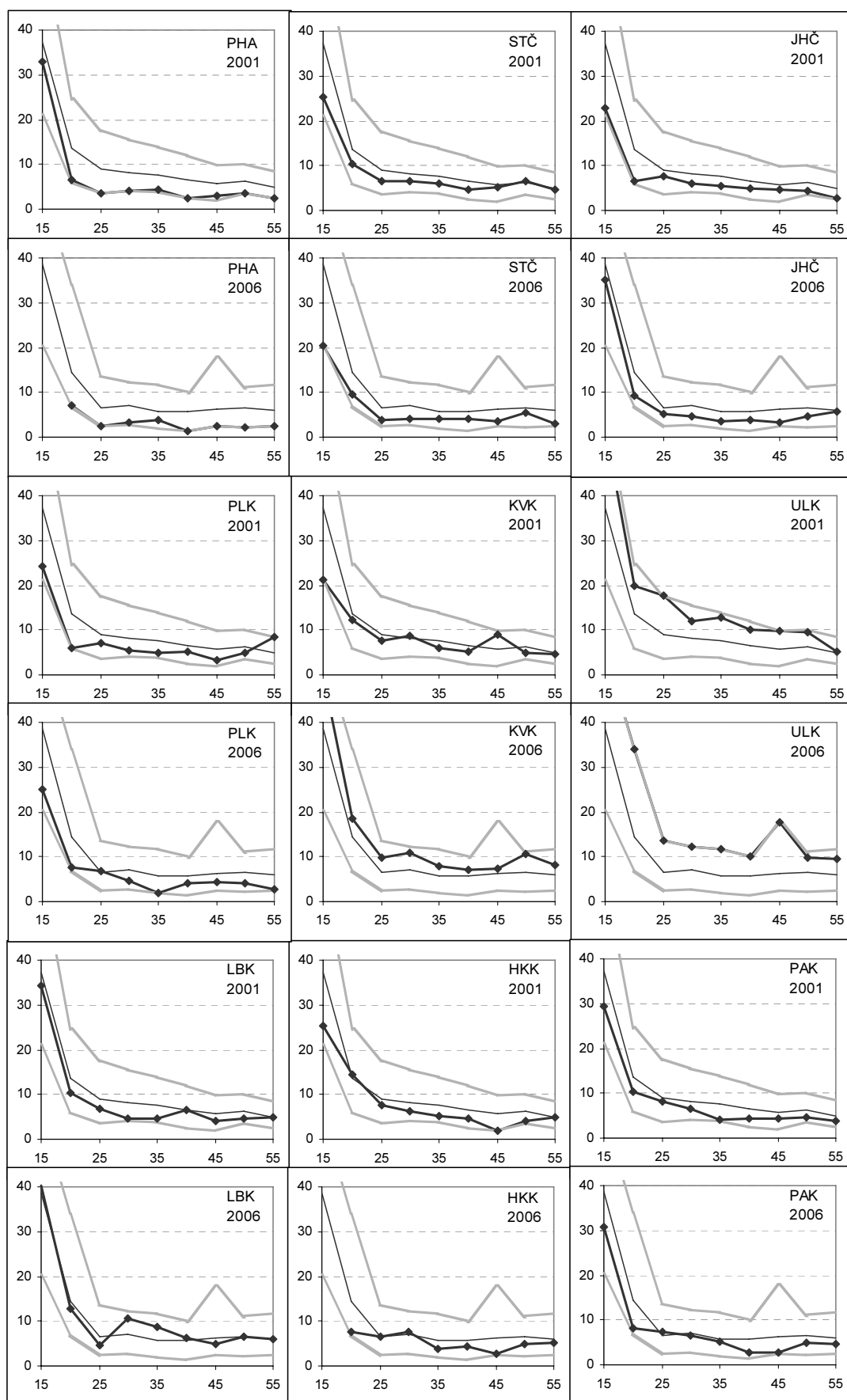
Dále uvedený soubor 28 diagramů dovoluje získat rychlý přehled o vývoji míry nezaměstnanosti s rostoucím věkem skupin nezaměstnaných, vzájemném mezikrajském porovnání tohoto vývoje, porovnání s průměrným vývojem v České republice a také získání přehledu o změnách, které nastaly za 5 let od roku 2001 do roku 2006.

Zatřídění krajů vychází z pořadí krajů podle specifické míry nezaměstnanosti ve věkových skupinách nezaměstnaných. Všimá si zejména okrajových věkových skupin, tzn. nezaměstnanosti na počátku a na konci ekonomicky aktivního věku nezaměstnaných. Mezi kraje s vysokou nezaměstnaností byly zařazeny ty, které se v pořadí krajů podle míry specifické nezaměstnanosti umístily na 1. až 4. místě, podmínkou pro zařazení do skupiny krajů s nízkou nezaměstnaností bylo umístění kraje v závěru pořadí – na 11. až 14. místě.

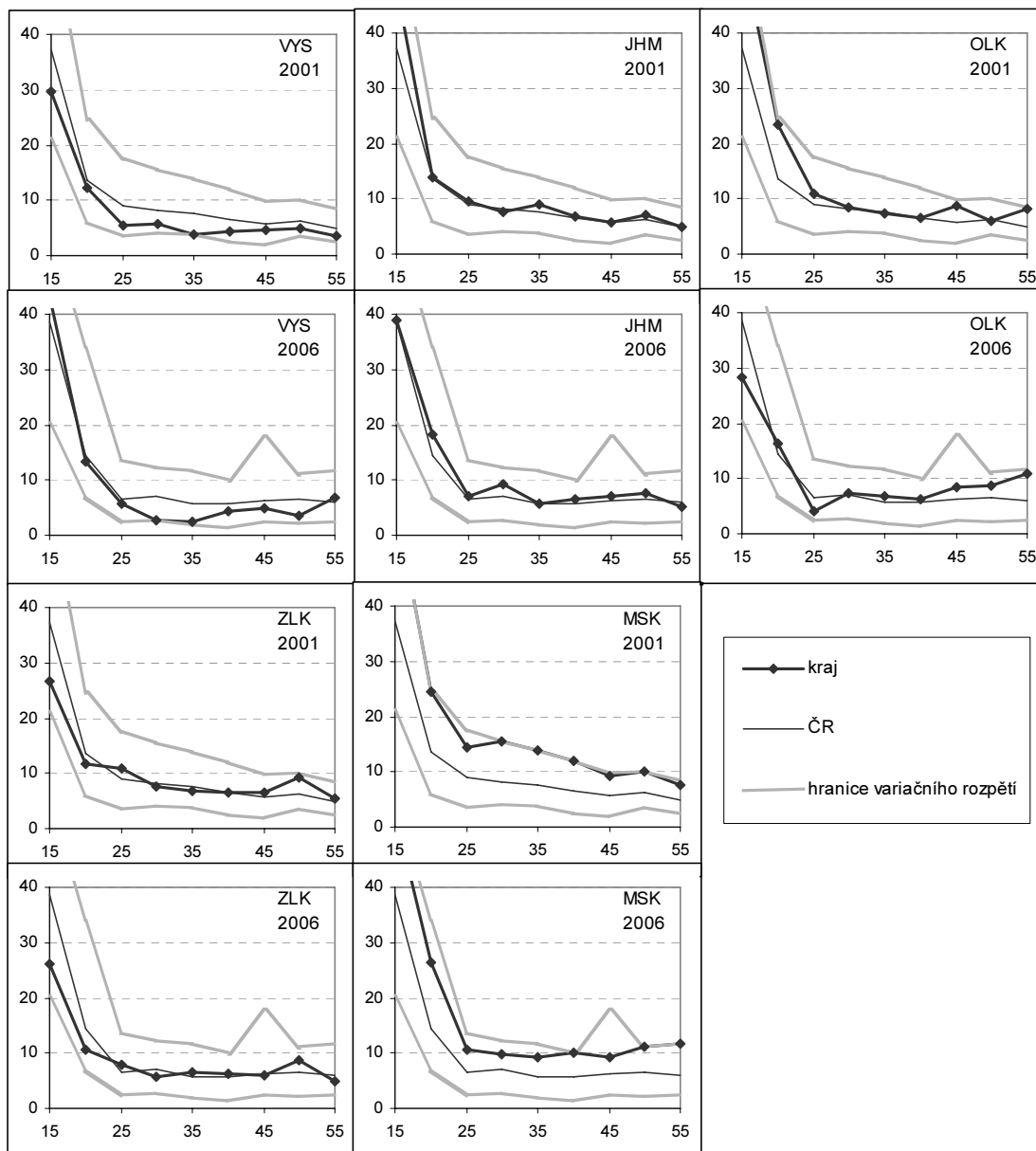
Ke krajům s největšími problémy se zaměstnaností mladých v posledních 5 letech patří trvale kraje Ústecký a Moravskoslezský. Od roku 2001 se situace zlepšila v kraji Olomouckém a u nejmladší věkové skupiny (15 až 19 let) také v kraji Jihomoravském. K patrnému zhoršení došlo v kraji Karlovarském, který před pěti lety dokonce patřil ke krajům s nízkou nezaměstnaností v nejmladší věkové skupině, kdežto v roce 2006 v obou skupinách mladých figuruje na třetím nejhorším místě, ve skupině 15 až 19letých se zde nezaměstnanost za pět let zvýšila téměř o třicet procentních bodů – jinak vyjádřeno dvaapůlkrát. V krajích Vysočina a Jihočeském nastalo také zhoršení – o 14, resp. 12 p. b. Naopak nezaměstnanost nejmladších se snížila nejvíce v kraji Olomouckém, více než o 25 p. b. K poněkud menšímu zlepšení došlo ve všech zbývajících moravských krajích a k malému zhoršení pak ve všech krajích českých vyjma kraje Středočeského se zlepšením okolo 5 p. b. Ve věkové skupině 20 až 24letých k tak velkým změnám nedošlo. V Čechách je situace lepší v krajích Středočeském, Královéhradeckém a Pardubickém, na Moravě potom v krajích Olomouckém a Zlínském, toto bylo vesměs v rozsahu jeden až sedm procentních bodů.

Ve věkových skupinách nezaměstnaných starších 50 let je situace podstatně ustálenější než u věkových skupin mladých. U věkové skupiny 50 až 54letých došlo ke zlepšení mírně nad 1 p. b. u krajů Hlavní město Praha, Vysočina a Olomouckého. Jediné pozorovatelné zhoršení nastalo v kraji Karlovarském – téměř o 6 p. b. V nejstarší sledované věkové skupině se situace zlepšila jen v krajích Středočeském (o 2 p. b.), Jihočeském (o 3 p. b.) a Plzeňském – skoro o 6 p. b. K výraznějšímu zhoršení došlo v krajích Ústeckém a Moravskoslezském – víc než o 4 p. b. a případně v krajích Vysočina a Olomouckém – okolo 3 p. b.

Graf 1: Specifická míra nezaměstnanosti v krajích podle věku nezaměstnaných (v %)



pokračování grafu 1



osa x – věkové skupiny; osa y – specifická míra nezaměstnanosti

Nezaměstnaným za pracovním zenitem se nejhůře daří získat uplatnění na trhu práce na Moravě v krajích Moravskoslezském, Olomouckém a Jihomoravském, v Čechách v krajích Ústeckém, Karlovarském a zčásti i Libereckém. Největší naději na získání práce mají starší nezaměstnaní v Hlavním městě Praze a krajích Plzeňském, Středočeském a Pardubickém.

Průměrná specifická míra nezaměstnanosti ve středních věkových skupinách je určujícím faktorem celkové míry nezaměstnanosti, korelace mezi nimi je poměrně těsná, korelační koeficient přesahuje 95% (Spearman).

Tabulka 1: Zatřídění krajů podle specifické nezaměstnanosti v okrajových věkových skupinách

Výše nezaměstnanosti	Pořadí krajů	Věková skupina				
		15-19	20-24	50-54	55-59	15-59
2006						
vysoká	1.-4.	ULK MSK KVK VYS	MSK ULK KVK JMK	MSK KVK ULK ZLK	MSK OLK ULK KVK	ULK MSK KVK OLK
nízká	11.-14.	OLK ZKL PHA STC	PAK PLK KHK PHA	PAK STC PLK PHA	PAK STC PLK PHA	JHC PLK STC PHA
2001						
vysoká	1.-4.	MSK ULK OLK JMK	MSK OLK ULK JMK	MSK ULK ZLK JMK	PLK OLK MSK ZLK	MSK ULK OLK JMK
nízká	11.-14.	STC KHK JHC KVK	PAK PHA JHC PLK	PAK JHC KHK PHA	PAK VYS JHC PHA	KHK PLK JHC PHA