

3. Zaměstnanost a její odvětvová struktura v krajích ČR

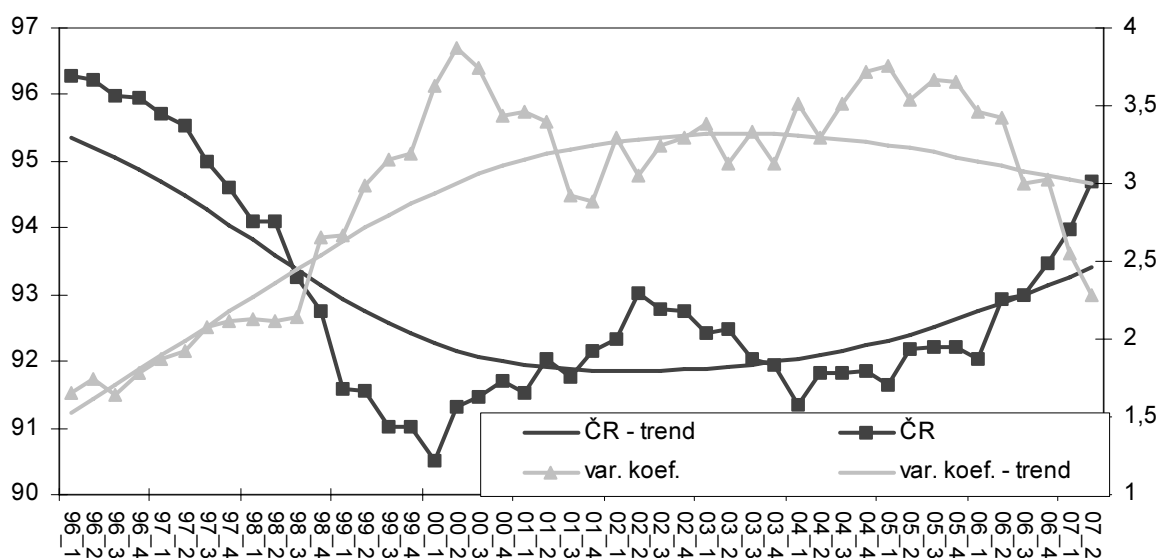
Následující kapitola se zabývá vybranými aspekty zaměstnanosti obyvatelstva v krajích ČR. Základním podkladem pro hodnocení tohoto fenoménu jsou výsledky výběrových šetření pracovních sil, které probíhá čtvrtletně na vzorku obyvatel starších 15 let již od roku 1993 a je harmonizováno s metodikou ILO, což zajišťuje jejich mezinárodní srovnatelnost. V případě této kapitoly bude sledována roční časová řada 1996 – 2006 nebo čtvrtletní časová řada 1. čtvrtletí 1996 až 2. čtvrtletí 2007. Je-li hodnocen střednědobý trend, byla k jeho výpočtu použita celá dostupná časová řada od 1. čtvrtletí 1993, popř. od roku 1993. Všechny údaje jsou srovnatelné v celé časové řadě a přepočtené na územní strukturu platnou k 1. 1. 2007.

Vývoj mezikrajových disparit v míře zaměstnanosti

První část této kapitoly se zabývá vývojem míry zaměstnanosti jako podílu celkového počtu zaměstnaných a disponibilní pracovní síly. Jedná se v podstatě o inverzní indikátor k častěji používané míře nezaměstnanosti. Hojně je také užíván jako doplňková charakteristika při monitorování a analýze hospodářského cyklu. Míra zaměstnanosti představuje výslednici determinant komplexu pracovního trhu a vyjadřuje úroveň jeho fungování.

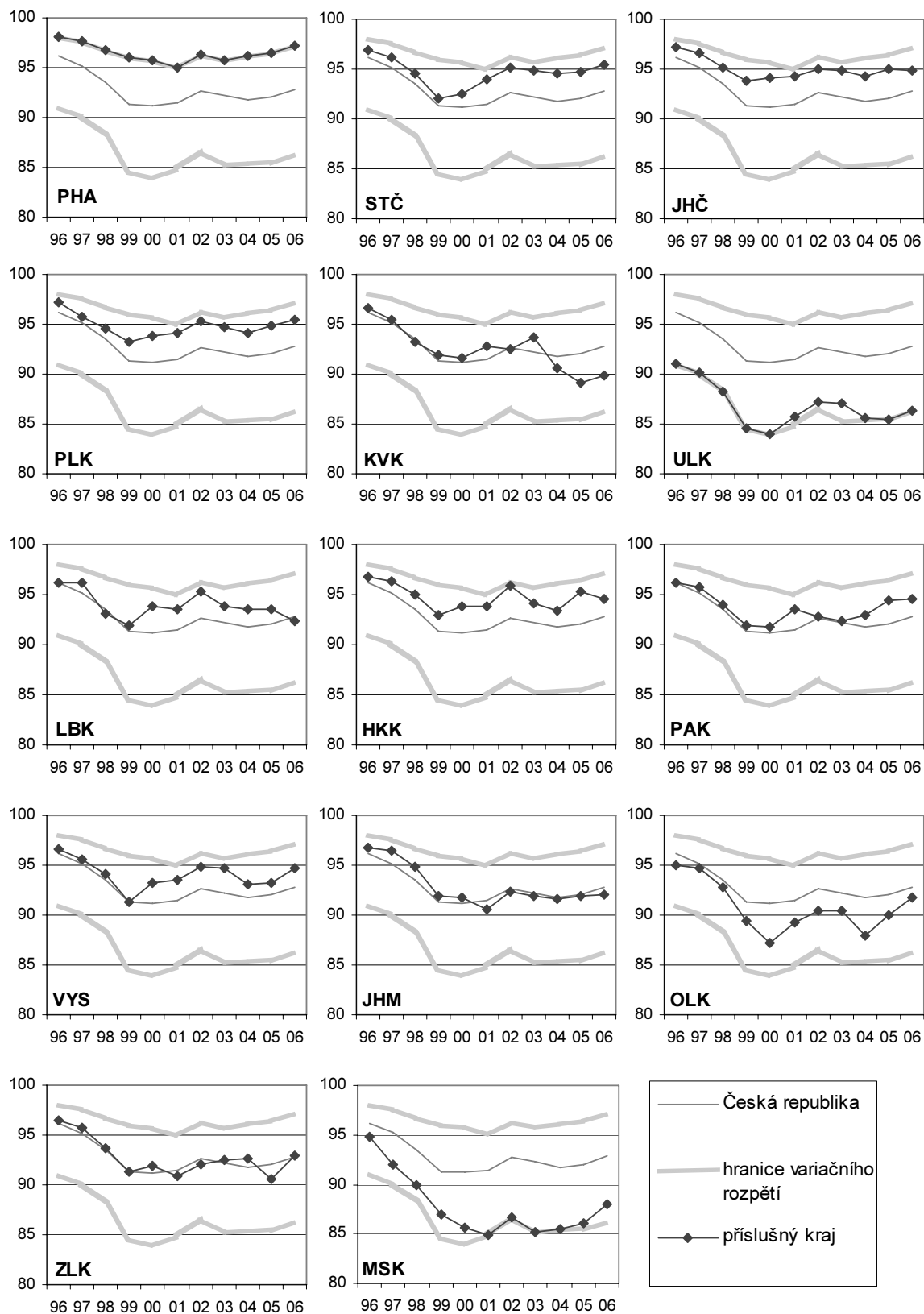
Zaměstnanost v ČR prošla od roku 1993 dvěma cykly a v současnosti se nachází v nové fázi expanze. Do počátku roku 1996 docházelo k mírnému nárůstu míry zaměstnanosti až nad 96 % pracovní síly. Poté dochází ke změně, když českou ekonomiku postihuje recese, která se projevuje ve výrazném poklesu zaměstnanosti. K opětovnému oživení dochází až v průběhu roku 2001. Následuje slabší cyklus s dobou trvání přibližně 3,5 roku. Od počátku roku 2004 se datuje nástup nové expanze a od počátku roku 2006 dochází silnému růstu zaměstnanosti, jejíž úroveň se v současnosti blíží 95 % disponibilní pracovní síly.

Graf 1: Vývoj míry zaměstnanosti a její mezikrajové variability



Levá osa y – míra zaměstnanosti v %; pravá osa y – variační koeficient za kraje; osa x - čtvrtletí 1996 - 2007
Trend byl vypočítán pomocí Hodrickova-Prescottova filtru časové řady s parametrem $\lambda = 1600$ (blíže o tomto filtru včetně postupu výpočtu, silných a slabých stránek viz Hájek, Bezděk 2001)

Graf 2: Vývoj zaměstnanosti v krajích ČR



osa x - roky; osa y - míra zaměstnanosti v %

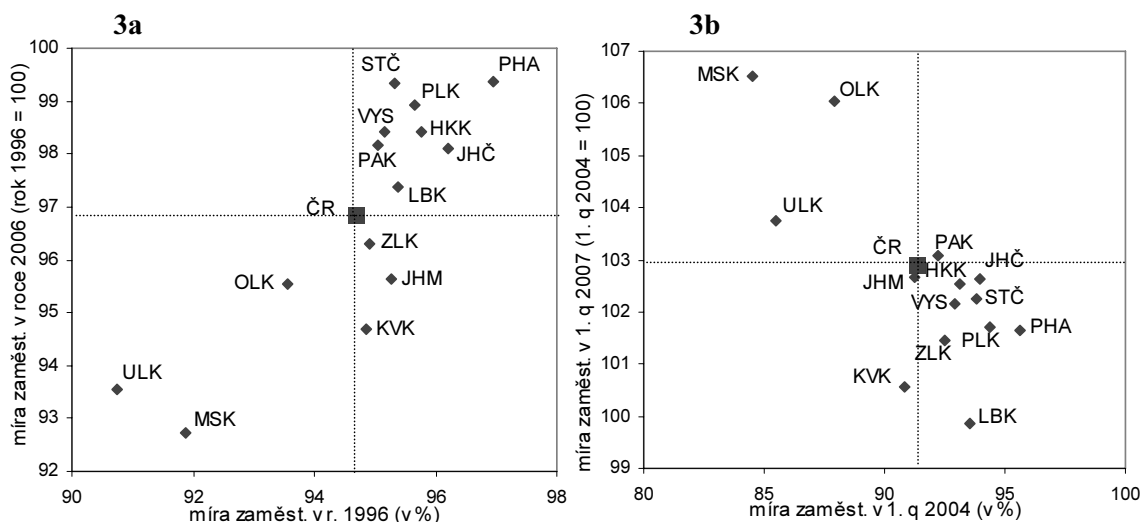
Je vhodné se rovněž podívat na střednědobý vývoj, který zachycuje trendová křivka v grafu 1. Nepříznivý vývoj ve druhé polovině 90. let se projevil klesajícím trendem a zlom v tomto vývoji

nastává až v roce 2003. Druhé čtvrtletí roku 2007 bylo již páté v řadě, kdy se zaměstnanost nacházela nad trendovou hodnotou.

Graf 1 rovněž zachycuje úroveň variability v míře zaměstnanosti mezi kraji a dává jí do časové souslednosti s vývojem celkové míry zaměstnanosti. Je z něj patrné, že na pracovním trhu v Česku docházelo k největšímu nárůstu disparit mezi regiony právě v období všeobecné recese, především v letech 1998 – 2000. V následujícím období variační koeficient kolísal, což se projevilo ve stabilizaci trendu. Regionální rozdíly počaly znatelně klesat až v průběhu roku 2005 tedy v již probíhající růstové fázi cyklu. Razantní nárůst zaměstnanosti v posledních pěti kvartálech s sebou přinesl i zesílení konvergenčních tendencí.

Vývoj trendu variačního koeficientu rovněž potvrzuje hypotézu, že výrazná a trvalá ekonomická expanze snižuje regionální rozdíly a naopak hluboká recese regionální disparity spíše prohlubuje. Nicméně vývoj regionální diference se jeví jako mírně zpožděný. S jistou mírou zjednodušení fungoval v ČR model, kdy ekonomicky slabší regiony s hůře fungujícím pracovním trhem se obtížněji přizpůsobovaly všeobecnému zhoršení podmínek na trhu. Naopak v průběhu ekonomické expanze, kdy jsou více využívány kapacity v hospodářství, roste zaměstnanost více právě v těchto regionech, kde jsou lidské zdroje využívány méně.¹

Graf 3: Vztah výchozí úrovně a tempa růstu míry zaměstnanosti v krajích



Graf 3a - hodnoty vypočítány z trendu ročních dat; graf 3b - hodnoty vypočítány ze čtvrtletních dat (q = čtvrtletí)

Nyní se zaměříme na vývoj zaměstnanosti v jednotlivých krajích. Trendová hodnota míry zaměstnanosti poklesla od roku 1996 ve všech krajích bez výjimky. Pokud ovšem vztáhneme změnu trendové hodnoty mezi roky 1996 a 2006 ke změně této hodnoty v celé ČR, pak nejvyšší nárůst zaznamenala Praha, která v roce 1996 vykazovala rovněž nejvyšší výchozí úroveň. Pracovní trh Středočeského kraje je silně ovlivněn vazbou na Prahu prostřednictvím dojížděky za prací. Z toho důvodu a rovněž v souvislosti s atraktivní polohou pro zahraniční investice (především do průmyslu) zaznamenal právě spolu s metropolí nejvíce pozitivní vývoj. Jako velmi úspěšné z hlediska vývoje zaměstnanosti lze označit i ostatní české kraje s výjimkou Ústeckého a Karlovarského. Z moravských krajů (pokud ji lze do této kategorie zařadit) byla ve sledovaném období úspěšnější než průměr pouze Vysočina. Výraznější úpadek zaznamenaly nejvíce strukturálně postižené kraje Moravskoslezský a Ústecký, jejichž výchozí úroveň zaměstnanosti byla rovněž nejnižší. Jak názorně dokumentuje graf 3a, ve střednědobé perspektivě docházelo k patrnému nárůstu rozdílů mezi kraji, když ve srovnání ČR se jako úspěšnější jeví ty kraje, které vykazovaly rovněž nadprůměrnou výchozí úroveň zaměstnanosti.

¹ Je však třeba upozornit, že tento poznatek lze jen velmi obtížně zobecnit, z důvodu nedostatečně dlouhé časové řady i specifčnosti transformačního procesu v ČR. Podobné výzkumy v zahraničí poskytují velmi rozporuplné výsledky.

Naopak mezi kraje relativně neúspěšné ve sledovaném období se řadí spíše ty s výrazně podprůměrnou či jen mírně nadprůměrnou výchozí hodnotou.

V předchozím odstavci byla pozornost věnována střednědobému vývoji trendu měř zaměstnanosti v krajích ČR. Nyní přejdeme k hodnocení posledního vývoje, který, jak naznačuje již předchozí část textu, představuje výraznou expanzi zaměstnanosti v ČR. Hodnoceno bude období mezi 1. čtvrtletím roku 2004, kam je možné datovat bod obratu cyklu zaměstnanosti v ČR, a 1. čtvrtletím roku 2007. Změna je patrná na první pohled do grafu 3b. Především všechny kraje vykázaly zvýšení míry zaměstnanosti s výjimkou Libereckého, v jehož případě byl pokles však jen velmi malý. Potvrzuje se výše konstatovaná konvergence mezi kraji, když nejvýraznější přírůstek zaznamenaly iniciálně nejslabší kraje především Moravskoslezský a Olomoucký a v menší míře pak kraj Ústecký. Naproti tomu v krajích Praze, Plzeňském, Středočeském, Jihočeském a především Libereckém, u nichž nalézáme na počátku sledovaného období nejvyšší úroveň zaměstnanosti, vzrostl tento ukazatel nejméně. Ukazuje se tedy, že současný rapidní růst zaměstnanosti se projevuje větším využíváním disponibilních zdrojů v problémových regionech.

Vývoj odvětvové struktury zaměstnanosti v krajích

Ve druhé části se zabýváme jednou z determinant celkové zaměstnanosti a to její odvětvovou strukturou. Tento ukazatel je často používaným nástrojem k analýze vyspělosti a konkurenceschopnosti ekonomiky. Výsledky těchto analýz jsou však výrazně ovlivněny několika omezeními tohoto nástroje. Jedná se vždy o určitou agregaci více či méně souvisejících ekonomických činností, a tudíž vždy dochází k určitému zjednodušení, ztrátě informace. Na krajské úrovni jsou publikována data za 18 základních odvětví OKEČ. V případě některých co do počtu zaměstnaných méně významných odvětví se vyskytl problém s nedostatečným zastoupením těchto odvětví ve výběru.

Abychom se vyhnuly problémům s příliš velkou výběrovou chybou vyplývající z malého vzorku dotázaných, sloučili jsme tato odvětví do následujících skupin: 1. Primér² - Zemědělství, myslivost a související činnosti, lesní hospodářství (A), Rybolov, chov ryb (B); 2. Zpracovatelský průmysl (D); 3. Těžba a energetika - Dobývání nerostných surovin (C), Výroba a rozvod elektřiny, plynu a vody (E); 4. Stavebnictví (F); 5. Tržní služby - Obchod, opravy motor. vozidel a spotřebního zboží (G), Pohostinství a ubytování (H), Doprava, skladování, pošty a telekomunikace (I), Peněžnictví a pojišťovnictví (J), Nemovitosti, pronájem, služby pro podniky, výzkum a vývoj (K); 5. Netržní služby - Veřejná správa, obrana, sociální zabezpečení (L), Školství (M), Zdravotnictví, veterinární a sociální činnosti (N), Ostatní veřejné, sociální a osobní služby (O). Mezi základní odvětví OKEČ patří rovněž Soukromé domácnosti s domácím personálem (P) a Exteritoriální organizace a spolky (Q), jejichž podíly jsou však natolik zanedbatelné, že byly z hodnocení vyjmuty.

Při hodnocení odvětvové struktury byly použity tři základní ukazatele, které vycházejí ze známého nástroje tzv. shift-share analýzy zpopularizované Armstrongem a Taylorem (1993). Základní ukazatel představuje podíl počtu zaměstnaných v odvětví na celkovém počtu zaměstnaných. Dále se

$$p_i = \frac{z_i}{Z_i} \quad LK_i = \frac{z_i / \sum z_i}{Z_i / \sum Z_i} * 100 \quad VK_i = \frac{LK_{it}}{LK_{i0}} * 100$$

p_i – podíl odvětví i na celkové zaměstnanosti v regionu; z_i – počet zaměstnaných v odvětví i v regionu; Z_i – počet zaměstnaných v odvětví i v celku; LK_i – lokalizační kvocient pro odvětví i ; t – konečný rok sledovaného období; 0 – počáteční rok sledovaného období

jedná o lokalizační kvocient (LK), který vyjadřuje míru specializace dílčího regionu na dané odvětví

² Do priméru je často řazena i těžba nerostných surovin. Ovšem prostorovým rozmístěním a vzájemnými vazbami se jeví vhodnějším spojit těžbu s energetikou.

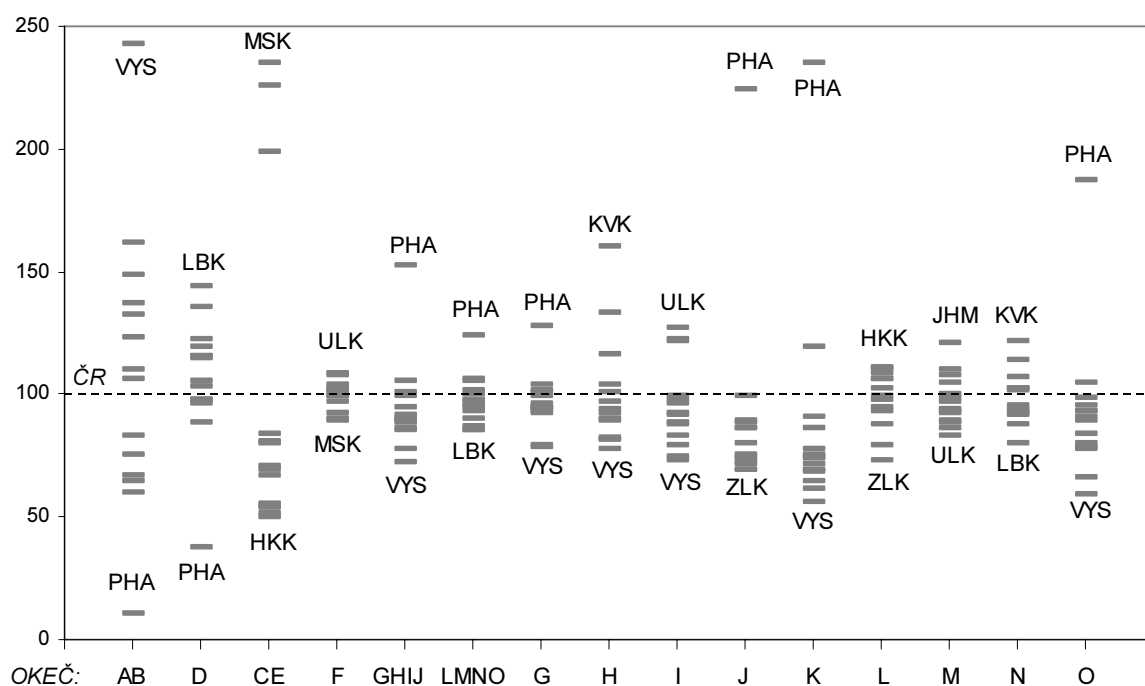
ve srovnání s celkem. Pro hodnocení změny specializace regionu v daném odvětví byl použit vývojový kvocient (VK), jenž ukazuje do jaké míry se změnila specializace regionu na dané odvětví, přičemž vývoj odvětví v celku byl držen jako konstantní.

Podíly jednotlivých odvětví na zaměstnanosti se za posledních 11 let výrazně nezměnily. Nejvýraznější změnu za toto období zaznamenal primární sektor, zahrnující zemědělství, myslivost, lesnictví, rybolov a chov ryb, když jeho podíl na zaměstnanosti pomalu ale stabilně klesal z 6,1 % na 3,8 %. Jedná se tedy o pokračování procesu oslabování primárního sektoru. To však s sebou přináší problém údržby krajiny na venkově, o kterou se vždy starali zemědělci.

Tabulka 1: Počty a podíly zaměstnanosti v jednotlivých odvětvích OKEČ v ČR (1996 – 2006)

	prům. počet 96-06 (tis.)	počet 2006 (tis.)	prům. podíl 96 - 06 (%)	podíl 2006 (%)	podíl 06 (podíl 96=100)
Primér	234,9	181,7	4,7	3,8	61,3
Zpracovatelský průmysl	1323,8	1361,5	27,5	28,2	99,6
Těžba a energetika	152,8	131,5	3,1	2,7	71,2
Stavebnictví	447,7	436,3	9,3	9,0	96,1
Tržní služby	1533,4	1575,0	32,2	32,7	105,7
z toho					
G	628,1	613,6	13,1	12,7	98,8
H	168,0	187,0	3,6	3,9	123,8
I	369,6	361,0	7,7	7,5	95,8
J	96,8	92,2	2,0	1,9	100,1
K	270,9	321,3	5,8	6,7	129,2
netržní služby	1101,3	1136,1	23,3	23,6	110,2
z toho					
L	328,3	325,6	7,0	6,8	108,0
M	295,7	287,6	6,2	6,0	95,0
N	298,0	329,9	6,4	6,8	124,5
O	179,3	193,0	3,8	4,0	119,6

Graf 4: Rozdíly mezi kraji v míře specializace na odvětví OKEČ



Písmena na ose x odpovídají označením základních odvětví klasifikace OKEČ (vysvětlení viz text)

Regionální rozdíly v míře specializace na primární sektor přetrvávají i přes konstatovaný pokles jeho významu. Nejvyšší podíl na zaměstnanosti vykazuje tradiční venkovská oblast Vysočina, kde se ještě v roce 2006 držel na úrovni 8,8 % ze všech zaměstnaných. Nezanedbatelný zůstává přes pokles ve sledovaném období tento podíl i v Olomouckém a Jihočeském kraji. Naopak minimální a naprosto zanedbatelný podíl priméru je v Praze, čímž lze také vysvětlit fakt, že za posledních 11 sledovaných let téměř vůbec neklesal.

Tabulka 1: Specializace krajů na primér a její vývoj mezi roky 1996 - 2006

	PHA	STČ	JHČ	PLK	KVK	ULK	LBK	HKK	PAK	VYS	JHM	OLK	ZLK	MSK	PHA+STČ
podíl zam. 96-06	0,5	5,1	7,5	6,2	2,8	3,5	3,1	5,8	6,4	11,3	5,0	6,9	3,9	3,0	2,7
prům. LK 96-06	11	110	162	133	60	76	67	124	137	243	107	149	84	65	57
podíl zam. 2006	0,5	4,1	6,5	5,5	2,5	2,7	2,4	3,9	4,7	8,8	3,8	5,9	3,4	2,7	2,2
LK 2006	14	109	172	145	65	72	63	104	124	232	100	156	90	72	59
VK 96-06	160	93	94	109	128	85	114	98	79	109	99	103	107	109	100

LK – lokalizační kvocient, VK – vývojový kvocient

Podíl zpracovatelského průmyslu se při průřezovém pohledu nezměnil, nicméně mezi počátečním a konečným rokem sledovaného období (tj. 1996 – 2006) došlo k zajímavému vývoji. Předimenzovanost výrobní sféry z dob centrálně plánované socialistické ekonomiky se projevila nejprve relativně výrazným poklesem zaměstnanosti a to jak v absolutním tak relativním vyjádření. V roce 2000 však nastalo zmírnění tohoto poklesu a v posledních dvou letech došlo dokonce k absolutnímu nárůstu zaměstnanosti ve zpracovatelském průmyslu. Tento vývoj byl indukován především přílivem přímých zahraničních investic, které směřovaly ve velké míře do automobilového průmyslu a souvisejících oborů. Ve srovnání s vyspělými evropskými zeměmi je nárůst zaměstnanosti v průmyslu výjimečný a v současnosti řadí ČR k nejprůmyslovějším zemím EU.

Tabulka 2: Specializace krajů na zpracovatelský průmysl a její vývoj mezi roky 1996 - 2006

	PHA	STČ	JHČ	PLK	KVK	ULK	LBK	HKK	PAK	VYS	JHM	OLK	ZLK	MSK	PHA+STČ
podíl zam. 96-06	10,4	27,0	28,5	31,7	26,5	24,3	39,8	31,9	33,0	33,7	26,9	31,6	37,3	29,0	18,2
prům. LK 96-06	38	98	104	115	96	88	145	116	120	122	98	115	136	105	66
podíl zam. 2006	9,8	26,7	29,2	32,9	28,5	26,9	43,5	32,6	34,3	36,5	27,3	32,0	37,1	29,5	17,8
LK 2006	35	95	103	117	101	95	154	115	121	129	97	113	131	105	63
VK 96-06	69	95	104	112	111	109	123	98	106	114	99	98	94	97	86

LK – lokalizační kvocient, VK – vývojový kvocient

Zpracovatelský průmysl je nejvíce zastoupen na severovýchodě Čech a nejvíce pak v Libereckém kraji, který se s podílem přesahujícím v roce 2006 43 % ze všech zaměstnaných řadí ke špičce mezi regiony EU. Vysoký podíl přesahující 34 % vykazují rovněž kraje Zlínský, Pardubický a Vysočina. Nejnižší podíl zaměstnaných v průmyslu má pochopitelně Praha. Lokalizační kvocient nižší než 100 lze nalézt rovněž u krajů Ústeckém, Středočeském a Jihomoravském.

Z vývojového hlediska od roku 1996 posilovala zaměstnanost v průmyslu především v českých krajích, kde její podíl rostl s výjimkou Prahy, Středočeského a Hradeckého rychleji ve srovnání s celou ČR. Naopak v moravských krajích došlo mezi sledovanými roky k mírnému poklesu lokalizačního kvocientu, ačkoli největší absolutní i relativní pokles zaznamenala Praha.

Těžba nerostných surovin se podílí na zaměstnanosti Česka podobně jako výroba a rozvod elektřiny plynu a vody zanedbatelně. Navíc podíl těchto odvětví za sledovaných 11 let stále klesal. Nejvíce jsou zastoupena v tradičních regionech těžkého průmyslu Moravskoslezském, Ústeckém a

Karlovarském kraji, kde se stále drží nad 5, resp. v případě Moravskoslezského kraje nad 6 %. V ostatních regionech jsou hodnoty tohoto indikátoru zanedbatelné.

Tabulka 3: Specializace krajů na těžbu a energetiku a její vývoj mezi roky 1996 - 2006

	PHA	STČ	JHČ	PLK	KVK	ULK	LBK	HKK	PAK	VYS	JHM	OLK	ZLK	MSK	PHA +STČ
podíl zam. 96-06	1,7	2,1	2,4	2,2	6,1	6,9	2,5	1,5	1,7	2,6	2,1	1,7	1,6	7,2	1,9
prům. LK 96-06	54	69	80	71	199	226	81	50	55	84	67	54	52	235	61
podíl zam. 2006	1,4	1,7	2,3	2,1	5,4	5,8	2,0	1,6	1,5	2,3	2,0	2,2	1,6	6,2	1,6
LK 2006	53	62	85	76	197	214	72	60	56	86	72	79	57	228	57
VK 96-06	103	67	106	169	101	99	71	92	145	98	109	169	124	103	81

LK – lokalizační kvocient, VK – vývojový kvocient

Stavebnictví představuje odvětví, které je velmi citlivé ke změnám výkonnosti ekonomiky. To potvrzuje i vývoj zaměstnanosti v tomto odvětví. Celkový počet i podíl zaměstnaných kolísá v podstatě ve shodě s hospodářským cyklem, když vrcholil v roce 1997 a poté klesal až do roku 2002. Od roku 2003 opět meziročně narůstá s výjimkou roku 2006, kdy je patrný pokles oproti předchozímu roku. Mezi kraji je možné nalézt pouze malé rozdíly. Přesto nejvyšší míru zaměstnanosti ve stavebnictví vykázaly kraje Ústecký a Jihočeský, kde podíl na celkové zaměstnanosti za celé období mírně přesahoval 10 %. Naopak nejvýrazněji podprůměrný byl v tomto ohledu kraj Moravskoslezský. Z vývojového hlediska posilovala zaměstnanost ve stavebnictví především ve Středočeském a Jihomoravském kraji, když zde pravděpodobně hrál roli rozvoj suburbanizace³.

Tabulka 4: Specializace krajů na stavebnictví a její vývoj mezi roky 1996 - 2006

	PHA	STČ	JHČ	PLK	KVK	ULK	LBK	HKK	PAK	VYS	JHM	OLK	ZLK	MSK	PHA +STČ
podíl zam. 96-06	9,5	9,6	10,1	8,6	9,2	10,0	9,5	8,4	9,2	9,0	9,6	9,3	9,4	8,3	9,5
prům. LK 96-06	102	104	108	92	99	108	102	90	100	97	103	100	101	89	103
podíl zam. 2006	9,0	9,8	9,3	8,5	10,2	8,5	8,0	7,5	9,9	8,3	10,1	8,6	10,3	8,3	9,4
LK 2006	99	108	103	93	113	94	89	83	110	91	112	95	114	91	103
VK 96-06	95	117	96	95	98	81	79	87	110	93	113	109	110	103	104

LK – lokalizační kvocient, VK – vývojový kvocient

Nevýrobní sféra (tj. terciální sektor) představuje ve vyspělých zemích dominantní ekonomický sektor, jak co se týče tvorby produktu, tak zaměstnanosti. Z dob socialismu si s sebou Česká republika přinesla výrazně poddimenzovaný a strukturálně zaostalý sektor služeb. Nárůst zaměstnanosti v terciéru, který proběhl především v první a na počátku druhé poloviny 90. let tedy představuje pouze návrat na přirozenou trajektorii vývoje. Nicméně tento sektor hospodářství je velmi heterogenní. Složením několika odvětví OKEČ můžeme získat dvě základní subsektory: tržní a netržní služby. Tyto dvě kategorie vykazují výrazně rozdílný vývoj v čase i regionální vzorec.

Podíl zaměstnanosti v tržních službách vzrůstal nejvíce do roku 1997, kdy spolu s hospodářskou recesí došlo k zastavení jeho nárůstu. Další zlom nastává v roce 2001 a od tohoto roku opět podíl tohoto sektoru roste, ačkoli ne již takovou rychlostí jako v první a na počátku druhé poloviny 90. let. Poslední dva roky se sice stále zvyšuje absolutní počet zaměstnaných, ovšem především díky dynamickému rozvoji zpracovatelského průmyslu podíl na celkové zaměstnanosti spíše stagnuje.

Z regionálního hlediska jsou služby značně koncentrovány do Prahy, což je pochopitelné vzhledem k čistě urbánnímu vymezení tohoto kraje a také obslužným funkcím metropole jako

³ Blíže o tomto fenoménu v kapitole týkající se vnitřní migrace.

hlavního města celého státu. V tržních službách je tato koncentrace ještě výraznější než v případě netržních. V dlouhodobém pohledu v období 1996 – 2006 se kolem úrovně ČR v podílu tržních služeb pohybovaly pouze Středočeský, Ústecký a Jihomoravský kraj. Naproti tomu výrazně nejnižší podíl vykazovaly kraje Vysočina a Liberecký, kde dominuje spíše průmysl (v případě Vysočiny hraje roli i vyšší zastoupení zemědělství). K největšímu nárůstu zaměstnanosti v sektoru tržních služeb došlo ve Středočeském kraji, což je však stejně jako i vysoká úroveň tohoto ukazatele do značné míry ovlivněno zvyšující se mírou dojížděky do zaměstnání do Prahy. Pokud bereme v úvahu Prahu a Středočeský kraj společně jako funkčně integrovaný region, nepřesahuje již nárůst podílu republikovou úroveň tak výrazně a vyrovnává se mu Moravskoslezský kraj. Největší snížení celkového počtu i podílu zaměstnaných v tržních službách vykázal Liberecký kraj, čímž se ještě prohloubila specializace regionu na zpracovatelský průmysl.

Tabulka 5: Specializace krajů na tržní služby a její vývoj mezi roky 1996 - 2006

	PHA	STČ	JHČ	PLK	KVK	ULK	LBK	HKK	PAK	VYS	JHM	OLK	ZLK	MSK	PHA+STČ
podíl zam. 96-06	49,0	34,0	29,1	29,5	30,5	32,4	25,1	28,8	28,5	23,4	31,9	27,8	27,6	29,0	42,0
prům. LK 96-06	152	106	91	92	95	101	78	89	89	73	99	86	86	90	131
podíl zam. 2006	50,2	35,7	28,6	29,0	28,6	33,3	24,9	29,5	27,9	24,1	32,1	28,3	27,0	30,0	43,3
LK 2006	154	109	88	89	88	102	76	90	85	74	98	87	83	92	133
VK 96-06	100	110	98	94	91	100	84	101	91	97	101	94	98	104	104

LK – lokalizační kvocient, VK – vývojový kvocient

Nejvyšší míru koncentrace do metropole vykazují z tržních služeb odvětví nemovitosti, pronájem, služby pro podniky, výzkum a vývoj a také odvětví peněžnictví a pojišťovnictví. To je dáno především velkými množstvími ekonomických aktérů, hustou sítí jejich vzájemných kontaktů a celkově atraktivním prostředím pro podnikání, které mimo jiné dotváří i sídla celostátně významných institucí. Pro peněžnictví a pojišťovnictví platí, že Praha výrazně vyčnívá s více než 4,5% podílem na celkové zaměstnanosti (za celé období) a ostatní kraje se výrazně neliší a podíl tohoto odvětví je relativně nízký. Naproti tomu v případě výše zmíněného odvětví nemovitostí, pronájmu, podnikatelských služeb a výzkumu a vývoje se nad úrovní ČR drží dlouhodobě výrazněji také Jihomoravský kraj s Brnem jako metropolí nadregionálního významu.

Tabulka 6: Hodnota lokalizačního kvocientu pro odvětví tržních služeb za období 1996 - 2006

	PHA	STČ	JHČ	PLK	KVK	ULK	LBK	HKK	PAK	VYS	JHM	OLK	ZLK	MSK	PHA+S TČ
G	128	104	95	94	93	102	79	99	92	78	101	95	97	95	117
H	133	101	117	97	160	90	94	90	82	78	82	83	105	92	118
I	122	123	88	93	88	127	79	83	99	73	92	97	75	98	122
J	225	99	89	80	72	76	74	86	86	73	89	70	69	75	166
K	235	91	69	86	75	78	65	76	72	56	120	62	70	74	168

G - Obchod, opravy motor. vozidel a spotřebního zboží; H - Pohostinství a ubytování; I - Doprava, skladování, pošty a telekomunikace; J - Peněžnictví a pojišťovnictví; K - Nemovitosti, pronájem, služby pro podniky, výzkum a vývoj

Ostatní tržní služby již tak vysokou míru koncentrace do metropole nevykazují. Odvětví zahrnující obchod, opravy motor. vozidel a spotřebního zboží se na celkové zaměstnanosti nejvíce podílí podle očekávání v Praze. Nicméně s vyloučením Prahy a opačného extrému krajů Vysočina a Libereckého jsou rozdíly mezi regiony zanedbatelné. Pohostinství a ubytování výrazně souvisí s atraktivitou regionu pro cestovní ruch, a proto největší podíl tohoto odvětví na zaměstnanosti vykazují Karlovarský kraj, zaměřený na lázeňství a s ním souvisejí činnosti, a Praha. Nejvyšší míru specializace na dopravu, skladování, poštu a telekomunikace lze nalézt v Ústeckém a Středočeském kraji, kde rovněž došlo k nejvýraznějšímu nárůstu podílu na zaměstnanosti.

Netržní služby jsou vázány na tržní prostředí mnohem méně a jejich územní rozmístění výrazněji podmiňují jiné faktory. Jedná se ve velké většině o sociální služby a veřejnou správu, kde existuje tlak na jejich rovnoměrné rozložení a to jak v čase tak v prostoru. Tento fakt se projevuje ve vývoji počtu zaměstnaných v sektoru i jeho podílu na celkové zaměstnanosti, který byl do značné míry inverzní v porovnání se službami tržními. Zaměstnanost mírně klesala přibližně do roku 1997 (v podílovém vyjádření lze hovořit spíše o stagnaci). V období mezi roky 1998 a 2001 pak můžeme pozorovat relativně razantní nárůst a to jak absolutně tak v podílu na celkové zaměstnanosti. Po roce 2001 pak dochází opět ke stagnaci či absolutně i k mírnému poklesu v tomto sektoru. Výkyvy v čase však byly za sledované období jen velmi malé (rozdíl mezi maximem a minimem kolem 3 procentních bodů podílu na celkové zaměstnanosti).

Tabulka 7: Hodnota lokalizačního kvocientu pro odvětví netržních služeb za období 1996 - 2006

	PHA	STČ	JHČ	PLK	KVK	ULK	LBK	HKK	PAK	VYS	JHM	OLK	ZLK	MSK	PHA+STČ
podíl zam. 96-06	28,9	22,2	22,3	21,8	24,8	22,8	20,0	23,7	21,1	20,0	24,6	22,8	20,3	23,5	25,8
prům. LK 96-06	124	95	96	94	107	98	86	102	91	86	105	98	87	101	110
podíl zam. 2006	29,0	22,0	24,0	22,1	24,8	22,8	19,2	24,9	21,7	20,1	24,8	23,1	20,6	23,3	25,7
LK 2006	123	94	102	94	105	97	82	106	92	85	105	98	88	99	109
VK 96-06	101	92	111	91	98	107	93	106	109	97	93	108	106	99	97

LK – lokalizační kvocient, VK – vývojový kvocient

Disparity mezi kraji jsou také relativně velmi malé, přičemž mírně vyčnívá pouze Praha. Na opačném konci žebříčku nacházíme kraje Zlínský, Liberecký a Vysočinu, jejichž sektor netržních služeb se podílí na zaměstnanosti pod či těsně nad 20% hranicí, zatímco v případě Prahy tomu za celé sledované období bylo téměř 29 %. Ostatní kraje jsou velmi blízké průměru, co se týče tohoto ukazatele. Z grafu 4 vyplývá také značná homogenita územního rozložení dílčích odvětví spadajících pod netržní služby s jistou výjimkou zbytkové kategorie ostatních veřejných, sociálních a osobních služeb, kde výrazněji dominuje hlavní město Praha. Jinak zaujímá česká metropole povětšinou druhé místo, což je dáno tím, že ostatní odvětví především ze sektoru tržních služeb jsou významnější.

Tabulka 6: Hodnota lokalizačního kvocientu pro odvětví netržních služeb za období 1996 - 2006

	PHA	STČ	JHČ	PLK	KVK	ULK	LBK	HKK	PAK	VYS	JHM	OLK	ZLK	MSK	PHA+S TČ
L	110	109	106	106	111	102	80	111	93	88	99	98	73	95	109
M	110	89	97	86	89	83	94	100	99	94	121	105	93	108	100
N	114	88	92	96	122	102	81	103	94	92	102	102	93	107	102
O	187	93	80	79	99	105	94	84	66	59	95	78	91	89	143

L - Veřejná správa, obrana, sociální zabezpečení; M – Školství; N - Zdravotnictví, veterinární a sociální činnosti; O - Ostatní veřejné, sociální a osobní služby

Použitá literatura:

Armstrong, H., Taylor, J. (1993): Regional economics and policy, 2nd ed. New York: Harvester Wheatsheaf, 397 s.

Hájek, M., Bezděk, V. (2001): Odhad potenciálního produktu a produkční mezery v ČR. Politická ekonomie, č. 4, s. 473 - 491.