

III.2 Inovace

Údaje o inovacích jsou v rámci EU získávány prostřednictvím Celoevropského šetření o inovacích (CIS - Community Innovation Survey) na základě legislativních aktů Eurostatu (Rozhodnutí Rady EU č. 94/78 z 24. 1. 1994 a Nařízení Komise ES č. 1450/2004 z 22. 4. 2004). Metodologickým manuálem používaným jako zdroj mezinárodně standardizované metodiky pro potřeby šetření CIS je **Oslo manuál (OECD 2005)**¹, který vznikl na půdě OECD ve spolupráci s Eurostatem.

Inovace je člověkem cíleně navrhovaná změna, týkající se výrobků (uvedení nových nebo významně vylepšených do výroby a na trh), výrobních postupů (procesů), organizace práce a výroby (nové organizační řešení strukturálního významu) a metod řízení používaných poprvé alespoň na úrovni podniku.

Pojem inovace ve svém užším pojetí, které se používá jako definice inovace ve statistickém šetření o inovacích (CIS – Community Innovation Survey), je zaměřen na tzv. **technické inovace**, tj. na tvorbu nových či zlepšování existujících výrobků a poskytovaných služeb, výrobních technologií a procesů. Inovace v tomto smyslu tedy představuje proces provádění kontinuálních změn v technickém řešení výrobku, technologii výroby, použitých materiálech apod. Podle zaměření inovačního procesu rozlišujeme inovaci produktu (zboží nebo služby) a inovaci procesu.

- **Inovace produktu (zboží nebo služeb)** - znamená tvorbu výrobků nebo služeb, které jsou buď zcela nové a nebo mají významně lepší základní vlastnosti, vyšší technickou kvalitu, zavedený software či další nehmotné prvky, širší užití, vyšší spokojenost zákazníka atd. Inovace musí být nová pro podnik, avšak nemusí být nezbytně nová pro trh. Není rovněž důležité, zda inovace byla vyvinuta daným nebo jiným podnikem. Pouhé estetické změny, stejně jako pouhý prodej inovací produkovaných a vyvíjených výhradně jinými institucemi, se nezahrnují.
- **Inovace procesu** - zahrnuje nové a významně zlepšené výrobní technologie, nové a podstatně zlepšené způsoby poskytování služeb a nabídky zboží. Výsledné efekty musí být významné s ohledem na velikost produkce, její kvalitu nebo výrobní a distribuční náklady. Inovace musí být nová pro daný podnik, avšak nemusí být nutně nová pro trh; sledovaný podnik nemusí být první, který zavedl tento proces. Není důležité, zda byla inovace vyvinuta tímto anebo jiným podnikem. Pouhé organizační a manažerské změny se nezahrnují. Zavedení normy jakosti ISO 9001 není technickou inovací; výjimkou však je, když má za následek významné zlepšení ve výrobě nebo nabídce zboží či poskytování služeb.

Podnik zavádějící technické inovace - je takový podnik, který během sledovaného období zavedl alespoň jednu produktovou nebo procesní inovaci. Podniky, které měly jen neúspěšné nebo neukončené inovační projekty, nejsou zahrnuty mezi inovující.

Podrobné statistické údaje a metodiku za oblast statistiky inovací v ČR naleznete na webových stránkách ČSÚ v publikaci: „**Inovace v České republice v roce 2005**“² nebo v souborné publikaci: „**Ukazatele vědy a technologií v ČR za období 1995-2002**“ (kapitola 14)³.

Nejnovější mezinárodní data a metodika jsou pak volně dostupné na webových stránkách **Eurostatu**⁴ nebo v publikacích OECD: „**Science, Technology and Industry Scoreboard 2005**“⁵

Data o inovacích za ČR byla získána na základě statistických šetření za období let 1999-2001 (TI2001), 2001-2003 (TI2003) a 2003-2005 (TI2005). Metodologie sběru a zpracování dat vycházely z tzv. Oslo manuálu (Navrhované směrnice pro sběr a interpretaci údajů o technických inovacích, OECD, Paris 1992, 2. přepracované vydání), Rozhodnutí Rady EU č.94/78 z 24.1.1994 + nařízení Komise ES č. 1450/2004 a byly v souladu s metodologií a doporučeními Eurostatu (kromě rozdílného zjišťovaného období: 1999-2001 místo 1998-2000).

¹ viz <http://www.oecd.org/dataoecd/35/61/2367580.pdf>

² <http://czso.cz/csu/2006edicniplan.nsf/p/9605-06>

³ <http://www.czso.cz/csu/edicniplan.nsf/p/9610-04>

⁴ <http://epp.eurostat.cec.eu.int/>

⁵ www.oecd.org/sti/scoreboard

Tab. 59 Procentní podíl inovujících ekon. subjektů* podnikatelského sektoru ČR

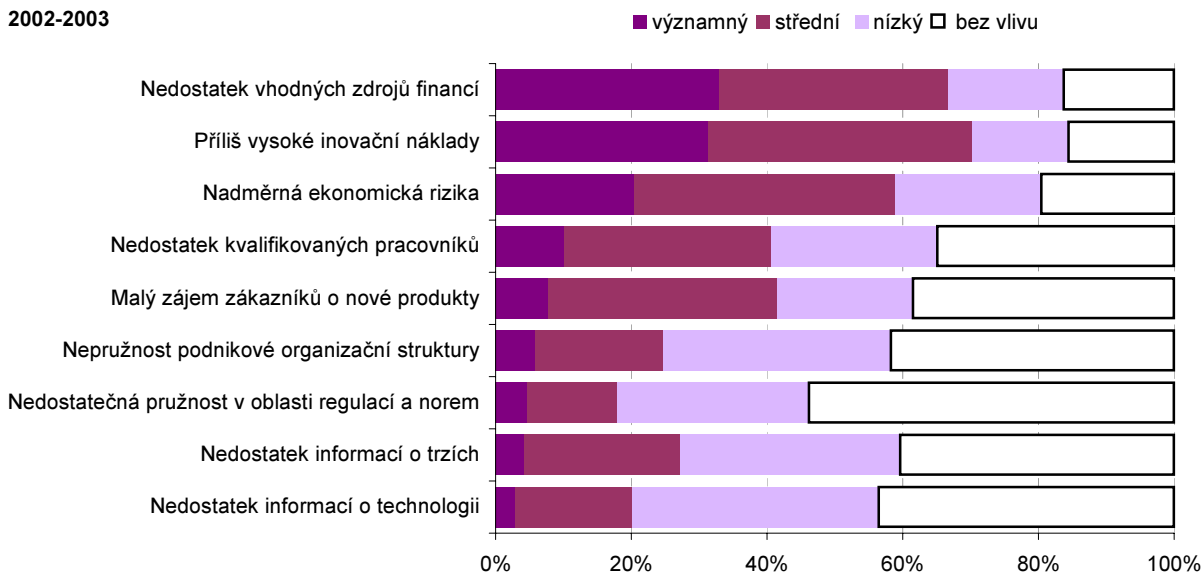
| | Celkem | | | z toho inovací: | | | | | |
|--|-------------|-------------|-------------|-----------------|-------------|-------------|-------------|-------------|-------------|
| | období | | | produktu | | | procesu | | |
| | 99-01 | 02-03 | 03-05 | 99-01 | 02-03 | 03-05 | 99-01 | 02-03 | 03-05 |
| Firmy s inovační aktivitou v podn. sektoru celkem | 28,5 | 25,9 | 38,5 | 23,4 | 21,7 | 27,2 | 16,7 | 11,8 | 30,0 |
| podle velikosti firem | | | | | | | | | |
| Malé (10-49 zaměstnanců) | 23,4 | 22,0 | 32,4 | 18,5 | 19,0 | 21,9 | 14,0 | 8,6 | 24,0 |
| Střední (50-249 zaměstnanců) | 38,4 | 36,0 | 50,5 | 33,5 | 30,0 | 37,2 | 20,5 | 17,7 | 42,0 |
| Velké (250 a více zaměstnanců) | 64,2 | 57,0 | 69,8 | 55,6 | 49,0 | 57,3 | 42,5 | 37,1 | 60,3 |
| podle hlavních odvětvových sekcí (OKEČ) | | | | | | | | | |
| C Těžba nerostných surovin | 26,3 | 22,7 | 24,6 | 20,6 | 13,8 | 11,9 | 14,3 | 9,8 | 19,4 |
| D Zpracovatelský průmysl celkem | 29,9 | 28,4 | 41,7 | 25,2 | 24,0 | 30,8 | 18,5 | 13,7 | 32,7 |
| podle velikosti firem | | | | | | | | | |
| Malé (10-49 zaměstnanců) | 23,0 | 23,5 | 33,8 | 19,6 | 19,5 | 23,7 | 14,9 | 9,4 | 25,0 |
| Střední (50-249 zaměstnanců) | 35,6 | 38,8 | 53,5 | 29,9 | 30,9 | 40,8 | 20,7 | 19,0 | 44,4 |
| Velké (250 a více zaměstnanců) | 65,7 | 63,3 | 73,1 | 58,1 | 54,9 | 62,3 | 45,5 | 39,7 | 62,5 |
| podle odvětví (OKEČ) | | | | | | | | | |
| Průmysl potravinářský a tabákový | 29,3 | 31,6 | 45,2 | 27,5 | 27,4 | 39,6 | 20,2 | 13,8 | 32,9 |
| Textilní a kožedělný průmysl | 16,6 | 19,7 | 24,9 | 15,6 | 17,8 | 19,8 | 10,0 | 10,1 | 16,9 |
| Dřevozprac., papírenský prům. a vydav. činnosti | 20,5 | 21,5 | 31,1 | 15,0 | 15,3 | 18,1 | 14,4 | 14,3 | 26,6 |
| Koksování a chemický průmysl | 73,2 | 57,3 | 68,3 | 65,6 | 51,3 | 61,2 | 34,5 | 26,1 | 51,0 |
| Výroba plastů a ostatních nekov. miner. výrobků | 30,1 | 27,7 | 45,6 | 23,4 | 24,3 | 37,4 | 17,9 | 13,5 | 37,4 |
| Výroba kovů a kovodělných výrobků | 25,5 | 25,8 | 41,8 | 18,3 | 19,4 | 26,9 | 15,5 | 12,0 | 34,7 |
| Výroba strojů a zařízení | 39,5 | 39,2 | 52,8 | 38,0 | 34,5 | 37,9 | 22,3 | 13,5 | 42,7 |
| Výroba elektrických a optických přístrojů | 44,2 | 30,9 | 48,0 | 37,9 | 28,0 | 34,0 | 30,0 | 16,9 | 36,6 |
| Výroba dopravních prostředků | 43,2 | 42,9 | 56,8 | 37,6 | 39,5 | 44,1 | 24,2 | 20,2 | 43,2 |
| Výroba nábytku, zprac.druhot.surovin a ost. zpr. prům. | 29,0 | 21,3 | 27,3 | 23,9 | 18,2 | 21,9 | 15,6 | 11,1 | 18,3 |
| E Výroba a rozvod elektřiny, plynu a vody | 19,7 | 15,4 | 25,9 | 4,6 | 4,7 | 10,9 | 17,4 | 13,9 | 24,4 |
| G až Q Služby celkem | 25,2 | 22,8 | 34,2 | 21,9 | 19,2 | 22,6 | 13,6 | 9,0 | 26,2 |
| podle velikosti firem | | | | | | | | | |
| Malé (10-49 zaměstnanců) | 24,3 | 22,0 | 31,1 | 18,7 | 18,0 | 20,1 | 9,2 | 6,7 | 23,0 |
| Střední (50-249 zaměstnanců) | 39,5 | 31,0 | 45,3 | 31,4 | 27,0 | 31,4 | 6,2 | 5,4 | 37,6 |
| Velké (250 a více zaměstnanců) | 49,6 | 40,0 | 63,8 | 38,5 | 34,0 | 47,2 | 7,0 | 5,7 | 57,3 |
| podle odvětví (OKEČ) | | | | | | | | | |
| Velkoobchod a zprostř. velkoob. (kromě motor.vozidel) | 23,5 | 23,5 | 33,4 | 18,9 | 19,7 | 18,8 | 11,5 | 8,4 | 26,4 |
| Doprava, skladování, pošty a telekomunikace | 18,2 | 13,6 | 22,5 | 11,2 | 9,5 | 16,2 | 12,8 | 6,4 | 17,9 |
| Peněžnictví a pojišťovnictví | 38,5 | 25,3 | 56,6 | 32,0 | 20,5 | 47,7 | 22,9 | 16,4 | 40,2 |
| Zpracování dat a související činnosti | 52,5 | 55,1 | 62,8 | 51,7 | 52,6 | 56,5 | 25,0 | 18,6 | 44,9 |
| Výzkum a vývoj | 83,5 | 54,4 | 68,6 | 80,2 | 51,8 | 58,2 | 35,5 | 19,9 | 48,5 |
| Architekt. a inženýr. poradenství ap. tech. služby | 22,7 | 12,5 | 32,1 | 20,1 | 12,0 | 14,7 | 10,6 | 7,0 | 24,0 |
| Technické testování, měření a analýzy | 26,4 | 29,4 | 35,7 | 22,5 | 22,2 | 31,1 | 16,0 | 13,5 | 22,5 |

* podíl na celkovém počtu firem v dané velikostní skupině nebo odvětví za sledované období (1999-2001, 2002-2003 a 2003-2005)

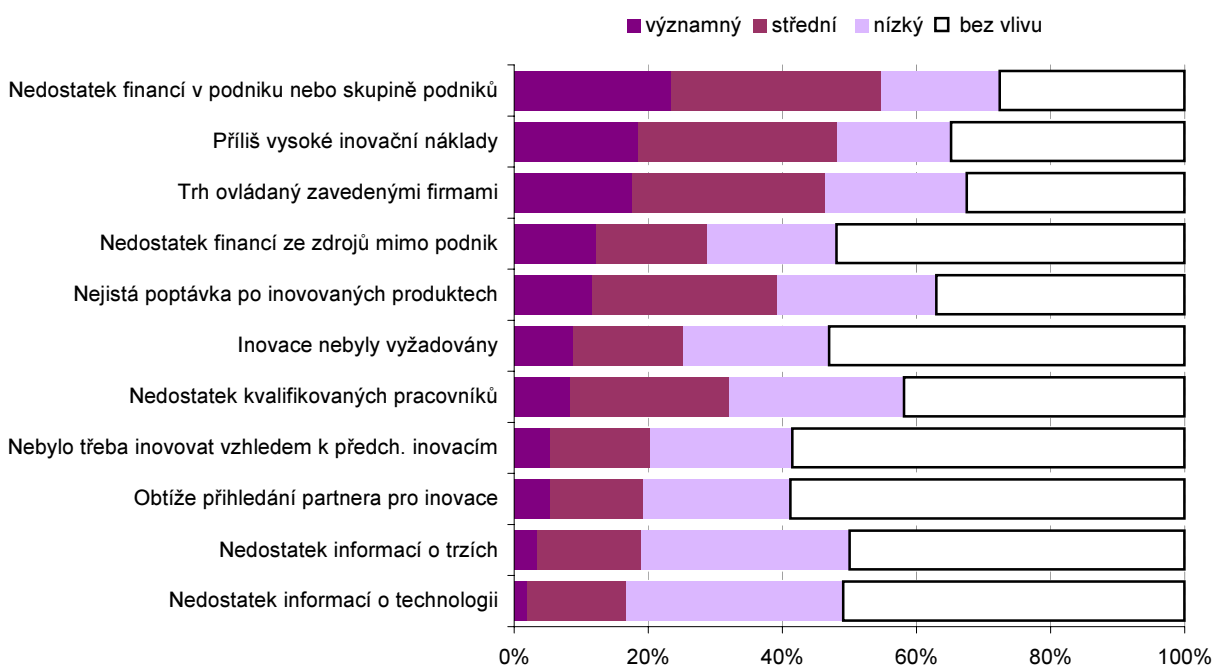
Zdroj: ČSÚ (2006), Statistické šetření o technických inovacích TI 2001, TI 2003 a TI2005

Graf 122 Struktura faktorů omezujících inovační aktivitu firem podle jejich významnosti (pro inovační podniky) v ČR

2002-2003



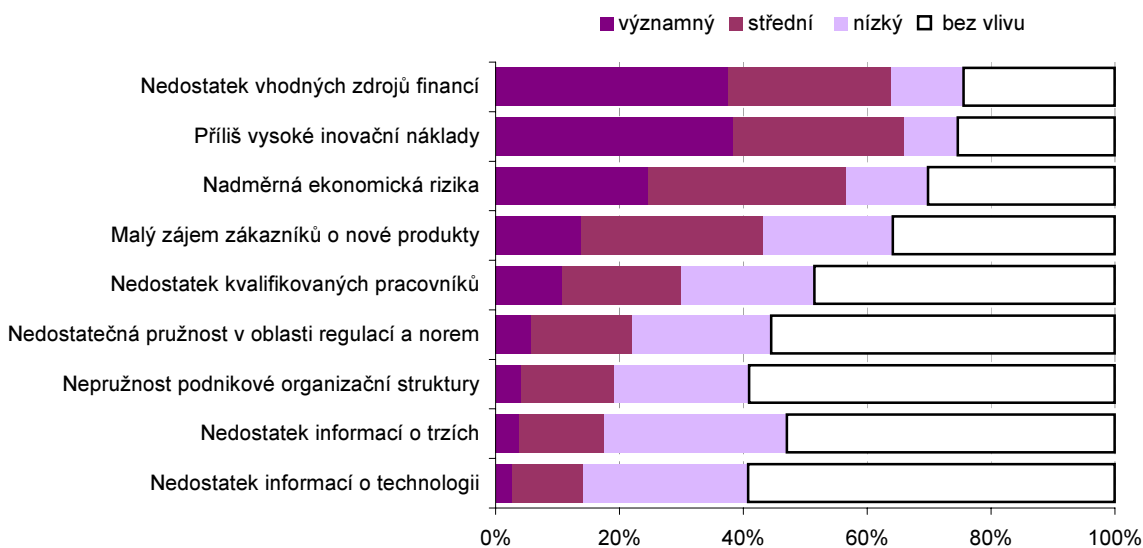
2003-2005



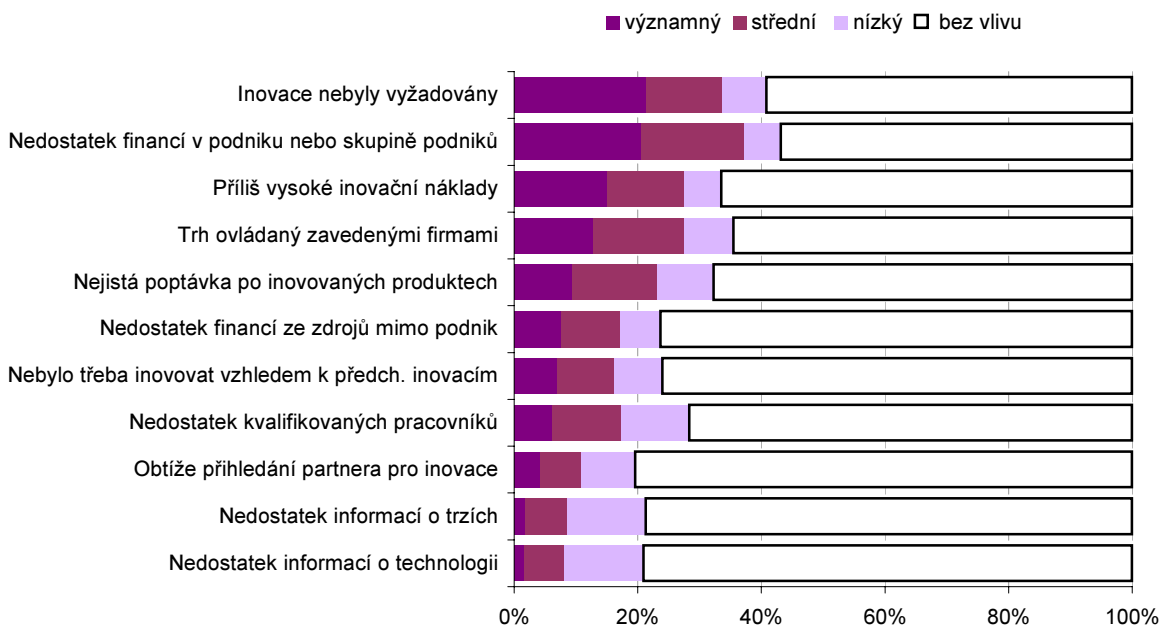
Zdroj: ČSÚ (2006), Statistické šetření o technických inovacích TI 2003 a TI 2005

Graf 123 Struktura faktorů omezujících inovační aktivitu firem podle jejich významnosti (pro neinovační podniky) v ČR

2002-2003

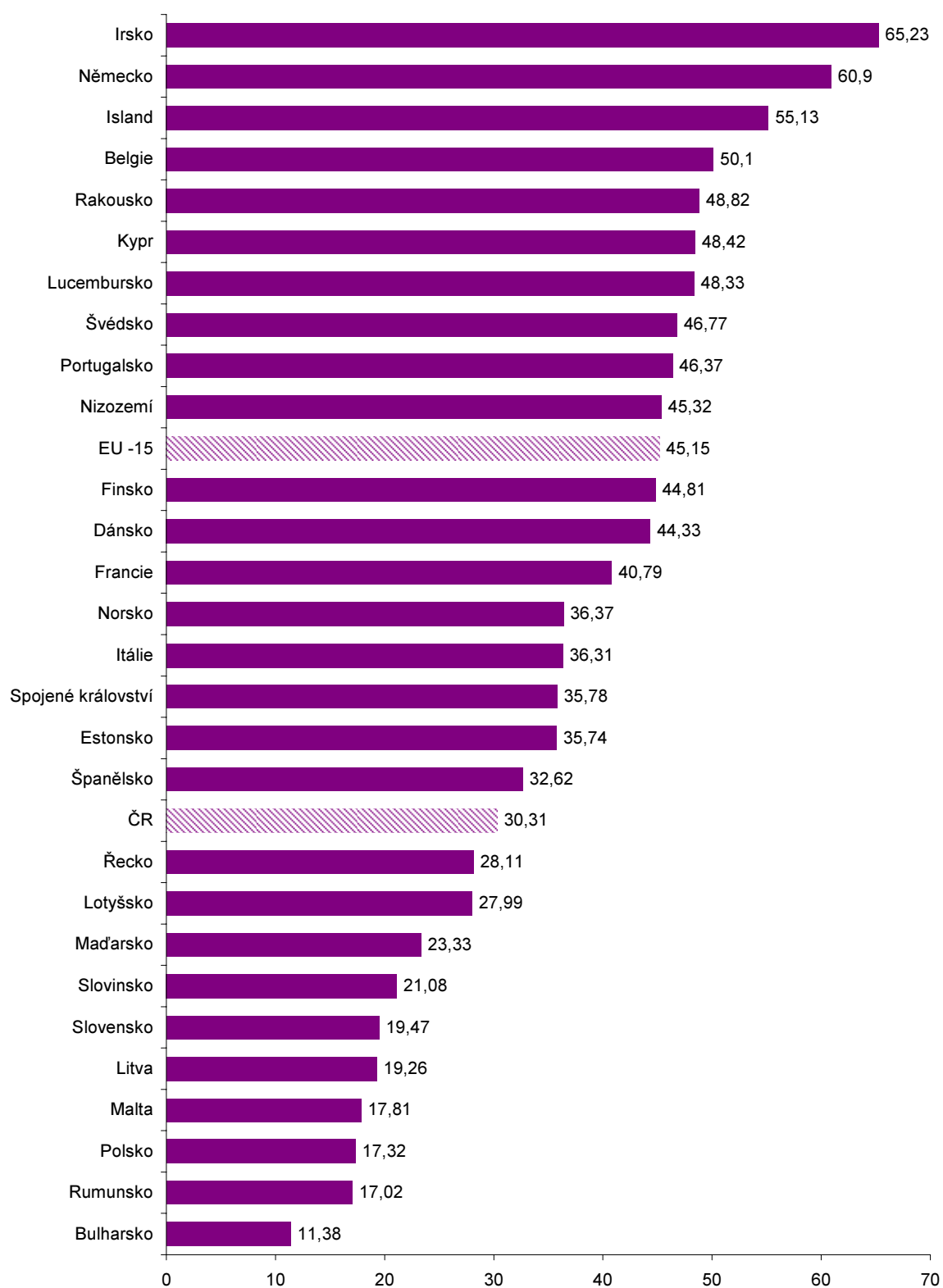


2003-2005



Zdroj: ČSÚ (2006), Statistické šetření o technických inovacích TI 2003 a TI 2005

**Graf 124 Procentuální podíl firem s inovací produktu nebo procesu;
1998 - 2000 (ČR 1999 - 2001)**



Zdroj: Eurostat (2006); Šetření CIS3 1998 - 2000

Tab. 60 Uvádění inovací na trh* v ekonomických subjektech podnikatelského sektoru ČR

*podíl firem, které uvedly na trh nové nebo významně zlepšené produkty, a to nové ve firmě nebo nové nejen ve firmě, ale i na trhu na celk. počtu firem v dané velikostní skup. nebo odvětví za sledované období (v %)

| | Celkem | | | z toho nové na trhu | | |
|--|-------------|-------------|-------------|---------------------|------------|-------------|
| | 99-01 | 02-03 | 03-05 | 99-01 | 02-03 | 03-05 |
| Firmy s inovační aktivitou v podn. sektoru celkem | 23,4 | 21,7 | 27,2 | 11,6 | 8,9 | 16,0 |
| podle velikosti firem | | | | | | |
| Malé (10-49 zaměstnanců) | 19,5 | 19,4 | 21,9 | 9,2 | 7,4 | 12,7 |
| Střední (50-249 zaměstnanců) | 32,6 | 29,8 | 37,2 | 15,3 | 11,4 | 22,5 |
| Velké (250 a více zaměstnanců) | 55,4 | 49,4 | 57,3 | 30,8 | 24,7 | 33,7 |
| podle hlavních odvětvových sekcí (OKEČ) | | | | | | |
| C Těžba nerostných surovin | 21,4 | 13,8 | 11,9 | 5,8 | 5,3 | 7,5 |
| D Zpracovatelský průmysl celkem | 25,7 | 24,0 | 30,8 | 11,9 | 9,3 | 17,8 |
| podle velikosti firem | | | | | | |
| Malé (10-49 zaměstnanců) | 19,4 | 19,0 | 23,7 | 8,1 | 7,1 | 12,6 |
| Střední (50-249 zaměstnanců) | 30,5 | 31,0 | 40,8 | 15,1 | 11,6 | 25,9 |
| Velké (250 a více zaměstnanců) | 57,3 | 55,0 | 62,3 | 35,2 | 22,7 | 37,0 |
| podle odvětví (OKEČ) | | | | | | |
| Průmysl potravinářský a tabákový | 27,6 | 27,4 | 39,6 | 10,2 | 9,4 | 25,8 |
| Textilní a kožedělný průmysl | 15,5 | 17,8 | 19,8 | 8,6 | 6,3 | 10,8 |
| Dřevozprac., papírenský prům. a vydav. činnosti | 15,0 | 15,3 | 18,1 | 4,5 | 5,7 | 9,7 |
| Koksování a chemický průmysl | 65,4 | 51,3 | 61,2 | 26,3 | 17,6 | 29,9 |
| Výroba plastů a ostatních nekov. miner. výrobků | 24,0 | 24,3 | 37,4 | 9,4 | 12,3 | 23,4 |
| Výroba kovů a kovodělných výrobků | 19,6 | 19,4 | 26,9 | 8,4 | 8,2 | 13,6 |
| Výroba strojů a zařízení | 36,7 | 34,5 | 37,9 | 22,2 | 10,4 | 23,3 |
| Výroba elektrických a optických přístrojů | 37,3 | 28,0 | 34,0 | 16,6 | 9,2 | 21,6 |
| Výroba dopravních prostředků | 37,4 | 39,5 | 44,1 | 28,5 | 16,3 | 23,0 |
| Výroba nábytku, zprac.druhot.surovin a ost. zpr. prům. | 23,8 | 18,2 | 21,9 | 15,1 | 10,4 | 10,3 |
| E Výroba a rozvod elektřiny, plynu a vody | 4,4 | 4,7 | 10,9 | 1,1 | 1,2 | 2,4 |
| G až Q Služby celkem | 20,9 | 19,2 | 22,6 | 11,6 | 8,7 | 14,0 |
| podle velikosti firem | | | | | | |
| Malé (10-49 zaměstnanců) | 19,6 | 19,0 | 20,1 | 13,8 | 7,8 | 13,1 |
| Střední (50-249 zaměstnanců) | 20,2 | 31,0 | 31,4 | 17,4 | 12,2 | 16,3 |
| Velké (250 a více zaměstnanců) | 58,5 | 55,0 | 47,2 | 20,5 | 17,6 | 27,0 |
| podle odvětví (OKEČ) | | | | | | |
| Velkoobchod a zprostř. velkoob. (kromě motor.vozidel) | 19,5 | 19,7 | 18,8 | 11,6 | 9,0 | 11,7 |
| Doprava, skladování, pošty a telekomunikace | 13,0 | 9,5 | 16,2 | 4,6 | 2,6 | 8,4 |
| Peněžnictví a pojišťovnictví | 32,9 | 20,5 | 47,7 | 14,3 | 6,6 | 18,4 |
| Zpracování dat a související činnosti | 51,4 | 52,6 | 56,5 | 30,0 | 22,9 | 37,9 |
| Výzkum a vývoj | 81,8 | 51,8 | 58,2 | 52,8 | 36,2 | 47,6 |
| Architekt. a inženýr. poradenství ap. tech. služby | 20,3 | 12,0 | 14,7 | 7,9 | 9,4 | 12,2 |
| Technické testování, měření a analýzy | 23,5 | 22,2 | 31,1 | 10,9 | 6,9 | 20,6 |

Zdroj: ČSÚ (2006), Statistické šetření o technických inovacích TI 2001, TI 2003 a TI 2005

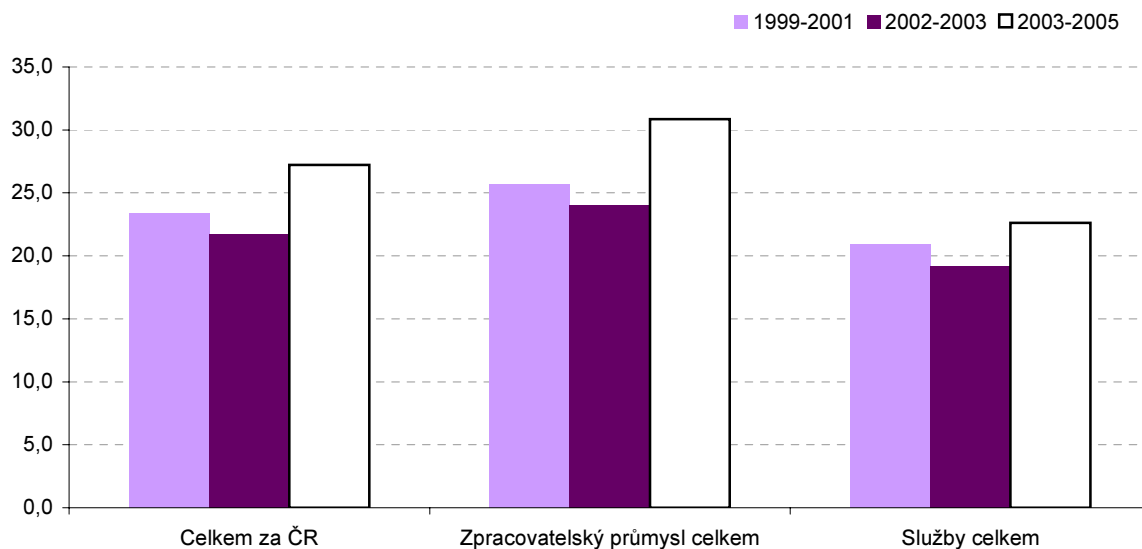
Tab. 61 Výsledky inovačních aktivit označené inovujícími subjekty v ČR jako významné

*podíl odpovědí firem, které označily daný výsledek inovační aktivity za významný z celkového počtu inovujících firem v sledovaném období (v %)

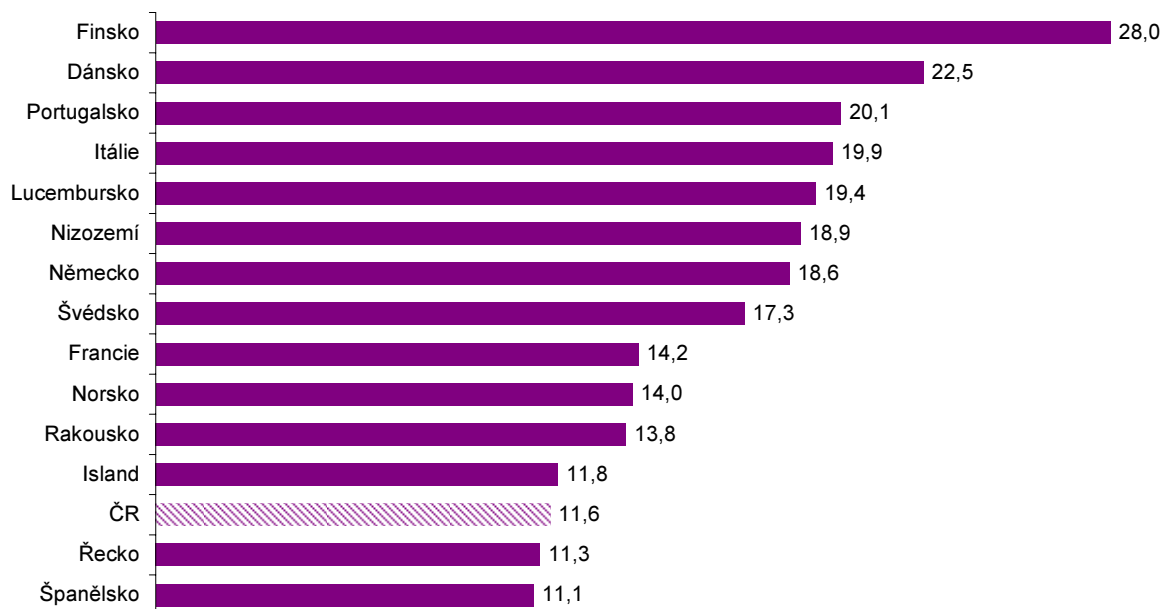
| | 1999-2001 | 2002-2003 | 2003-2005 |
|--|-----------|-----------|-----------|
| Firmy s inovační aktivitou v podn. sektoru celkem | | | |
| Rozšíření sortimentu výrobků nebo služeb | 29,1 | 26,5 | 36,9 |
| Rozšíření trhu nebo zvýšení tržního podílu | 19,1 | 18,9 | 23,9 |
| Zlepšení kvality výrobků nebo služeb | 32,2 | 31,0 | 39,9 |
| Zlepšení výrobní pružnosti | 16,6 | 14,2 | 26,8 |
| Rozšíření výrobní kapacity | 14,4 | 12,7 | 22,9 |
| Snížení nákladů práce na jednotku produkce | 11,2 | 13,6 | 16,0 |
| Snížení spotřeby mater. a energií na jednotku produkce | 7,4 | 9,7 | 13,0 |
| Zlepšení vlivu na životní prostředí | 10,8 | 11,6 | 15,5 |
| Splnění regulačních opatření a norem | 10,9 | 10,5 | 7,8 |
| Firmy ve zpracovatelském sektoru celkem | | | |
| Rozšíření sortimentu výrobků nebo služeb | 28,5 | 25,5 | 42,3 |
| Rozšíření trhu nebo zvýšení tržního podílu | 19,6 | 17,9 | 27,2 |
| Zlepšení kvality výrobků nebo služeb | 32,9 | 29,5 | 41,7 |
| Zlepšení výrobní pružnosti | 18,5 | 16,2 | 27,0 |
| Rozšíření výrobní kapacity | 18,1 | 17,6 | 27,3 |
| Snížení nákladů práce na jednotku produkce | 13,9 | 15,6 | 19,4 |
| Snížení spotřeby mater. a energií na jednotku produkce | 8,9 | 10,4 | 16,6 |
| Zlepšení vlivu na životní prostředí | 12,2 | 13,2 | 16,8 |
| Splnění regulačních opatření a norem | 11,2 | 12,3 | 8,0 |
| Firmy v odvětví služeb celkem | | | |
| Rozšíření sortimentu výrobků nebo služeb | 30,8 | 28,8 | 34,2 |
| Rozšíření trhu nebo zvýšení tržního podílu | 18,5 | 21,1 | 22,5 |
| Zlepšení kvality výrobků nebo služeb | 30,5 | 33,9 | 38,1 |
| Zlepšení výrobní pružnosti | 12,2 | 10,6 | 26,6 |
| Rozšíření výrobní kapacity | 7,2 | 4,0 | 20,1 |
| Snížení nákladů práce na jednotku produkce | 5,8 | 9,8 | 12,7 |
| Snížení spotřeby mater. a energií na jednotku produkce | 4,4 | 8,1 | 10,0 |
| Zlepšení vlivu na životní prostředí | 7,2 | 8,1 | 11,8 |
| Splnění regulačních opatření a norem | 9,8 | 7,2 | 8,0 |

Zdroj: ČSÚ (2006), Statistické šetření o technických inovacích TI 2001, TI 2003 a TI 2005

Graf 125 Podíl firem, které uvedly na trh nové nebo významně zlepšené produkty (nové pro firmu) v ČR (v %)



Graf 126 Podíl firem, které uvedly na trh během let 1998-2000 (ČR 1999-2001) nové nebo významně zlepšené produkty (nové pro trh) v %



Zdroj: ČSÚ (2006), Statistické šetření TI 2001 a TI 2003; Eurostat, Šetření CIS3 1998-2000

Tab. 62 Intenzita inovací* v ekonomických subjektech podnikatelského sektoru ČR

*Podíl tržeb inovovaných produktů na celk. tržbách ve firmách s inovační aktivitou (v %)

| | tržby za produkty - nové ve firmě | | | tržby za produkty - nové na trhu | | |
|--|-----------------------------------|-------------|-------------|----------------------------------|------------|-------------|
| | 2001 | 2003 | 2005** | 2001 | 2003 | 2005*** |
| Firmy s inovační aktivitou v podn. sektoru celkem | 26,9 | 18,8 | 12,7 | 13,4 | 8,3 | 12,4 |
| podle velikosti firem | | | | | | |
| Malé (10-49 zam.) | 19,7 | 13,7 | 9,9 | 9,3 | 4,0 | 11,4 |
| Střední (50-249 zam.) | 21,0 | 21,8 | 12,1 | 8,9 | 3,2 | 8,1 |
| Velké (250+ zam.) | 26,9 | 18,7 | 13,2 | 13,4 | 9,9 | 14,0 |
| podle hlavních odvětvových sekcí (OKEČ) | | | | | | |
| Dobývání nerostných surovin | 3,7 | 3,5 | 1,4 | 0,8 | 0,7 | 0,9 |
| Zpracovatelský průmysl celkem | 33,8 | 21,7 | 14,9 | 17,0 | 9,3 | 12,1 |
| podle velikosti firem | | | | | | |
| Malé (10-49 zam.) | 19,6 | 21,3 | 10,2 | 9,7 | 5,7 | 11,2 |
| Střední (50-249 zam.) | 17,8 | 15,7 | 14,4 | 7,3 | 3,1 | 9,1 |
| Velké (250+ zam.) | 35,0 | 23,1 | 15,5 | 17,8 | 10,9 | 13,2 |
| podle odvětví (OKEČ) | | | | | | |
| Průmysl potravinářský a tabákový | 37,5 | 13,0 | 10,0 | 23,0 | 2,5 | 6,0 |
| Textilní a kožedělný průmysl | 23,2 | 27,6 | 29,8 | 9,2 | 13,4 | 8,3 |
| Dřevozprac., papírenský prům. a vydav. činnosti | 23,5 | 13,0 | 9,0 | 8,7 | 3,8 | 5,3 |
| Koksování a chemický průmysl | 7,8 | 15,0 | 8,9 | 3,6 | 2,3 | 10,1 |
| Výroba plastů a ostatních nekov. miner. výrobků | 19,1 | 16,7 | 16,3 | 9,0 | 4,5 | 10,7 |
| Výroba kovů a kovodělných výrobků | 19,3 | 15,8 | 7,9 | 3,4 | 1,6 | 5,6 |
| Výroba strojů a zařízení | 26,7 | 19,5 | 14,2 | 10,5 | 4,6 | 23,2 |
| Výroba elektrických a optických přístrojů | 31,3 | 38,3 | 21,0 | 17,7 | 16,2 | 24,7 |
| Výroba dopravních prostředků | 65,7 | 29,5 | 25,8 | 34,5 | 23,8 | 12,4 |
| Výroba nábytku, zprac.surovin a ost. zpr. prům. | 44,7 | 19,1 | 10,9 | 27,3 | 2,5 | 11,5 |
| Výroba a rozvod elektřiny, plynu a vody | 1,0 | 38,0 | 4,9 | 0,2 | 32,3 | 37,2 |
| Služby celkem | 19,6 | 14,3 | 10,4 | 9,6 | 4,9 | 9,5 |
| podle velikosti firem | | | | | | |
| Malé (10-49 zam.) | 21,1 | 11,1 | 9,7 | 10,1 | 3,4 | 11,6 |
| Střední (50-249 zam.) | 23,5 | 28,1 | 9,1 | 9,3 | 3,3 | 6,9 |
| Velké (250+ zam.) | 17,1 | 11,6 | 11,2 | 9,6 | 5,6 | 10,0 |
| podle odvětví (OKEČ) | | | | | | |
| Velkoobchod a zprostř. velkoob. (kromě motor. vozidel) | 18,2 | 15,8 | 4,2 | 9,2 | 3,6 | 5,4 |
| Doprava, skladování, pošty a telekomunikace | 16,4 | 8,5 | 11,3 | 9,2 | 2,4 | 7,0 |
| Peněžnictví a pojišťovnictví | 21,5 | 14,3 | 16,9 | 9,4 | 5,6 | 15,5 |
| Zpracování dat a související činnosti | 26,3 | 32,9 | 18,5 | 14,3 | 10,4 | 25,3 |
| Výzkum a vývoj | 24,7 | 29,3 | 8,8 | 18,4 | 20,5 | 19,8 |
| Architekt. a inženýr. poradenství ap. tech. služby | 33,3 | 26,3 | 10,4 | 16,0 | 18,9 | 10,2 |
| Technické testování, měření a analýzy | 29,7 | 15,5 | 6,9 | 16,8 | 4,3 | 7,8 |

** Tržby za inovované produkty (výrobky nebo služby) nové **pouze** pro firmu

*** Tržby za inovované produkty (výrobky nebo služby), které firma uvedla na trh dříve než konkurence

Zdroj: ČSÚ (2006), Statistické šetření o technických inovacích TI 2001, TI 2003 a TI 2005

Tab. 63 Výsledky inovačních aktivit označené inovujícími subjekty jako významné

*podíl odpovědí firem, které označily daný výsledek inovační aktivity za významný z celkového počtu inovujících firem v období 1998-2000 (v ČR 1999-2001) v %

| | 1 | 2 | 3 | 4 | 5 | 6 | 7 | 8 | 9 |
|------------------------|-------------|-------------|-------------|-------------|-------------|-------------|------------|-------------|-------------|
| Belgie | 32,9 | 23,8 | 42,5 | 19,8 | 23,3 | 15,4 | 5,6 | 17,0 | 15,9 |
| Bulharsko | 32,4 | 27,4 | 40,6 | 19,9 | 22,5 | 14,3 | 9,3 | 22,9 | 24,5 |
| Česká republika | 27,4 | 18,0 | 30,3 | 15,6 | 13,6 | 10,5 | 7,0 | 10,1 | 10,3 |
| Dánsko | 17,3 | 14,1 | 20,2 | 10,4 | 12,3 | 12,2 | 7,2 | 7,5 | 11,6 |
| Estonsko | 26,6 | 21,3 | 29,1 | 17,9 | 18,5 | 9,8 | 7,2 | 7,8 | 11,4 |
| Finsko | 13,5 | 10,3 | 13,8 | 6,6 | 6,5 | 7,2 | 4,1 | 4,8 | 4,7 |
| Francie | 41,5 | 40,9 | 35,0 | 16,9 | 21,6 | 18,1 | 12,1 | 15,8 | 21,7 |
| Irsko | 28,1 | 19,6 | 36,7 | 26,2 | 28,4 | 16,0 | 8,1 | 15,2 | 25,2 |
| Island | 14,5 | 9,6 | 16,0 | 6,6 | 8,0 | 3,7 | 1,7 | 4,4 | 6,8 |
| Itálie | 23,3 | 20,2 | 46,7 | 20,3 | 32,4 | 25,1 | 12,1 | 23,7 | 24,7 |
| Kypr | 21,4 | 16,9 | 38,0 | 43,3 | 39,3 | 13,0 | 5,6 | 17,4 | 26,2 |
| Litva | 14,0 | 16,1 | 7,7 | 8,2 | 8,3 | 10,0 | 9,9 | 6,9 | 4,0 |
| Lotyšsko | 23,5 | 18,7 | 24,7 | 11,3 | 15,3 | 8,0 | 7,4 | 11,5 | 19,5 |
| Lucembursko | 36,4 | 28,4 | 44,3 | 25,1 | 29,3 | 9,7 | 7,2 | 13,0 | 24,5 |
| Maďarsko | 48,8 | 63,6 | 63,9 | 29,6 | 24,4 | 19,8 | 30,8 | 41,3 | 44,9 |
| Malta | 32,3 | 25,0 | 41,5 | 28,1 | 29,3 | 21,3 | 11,6 | 22,0 | 26,8 |
| Německo | 28,8 | 21,6 | 33,5 | 18,5 | 16,9 | 12,2 | 6,8 | 7,2 | 11,6 |
| Nizozemí | 39,9 | 37,8 | 45,0 | 19,5 | 32,9 | 19,5 | 10,9 | 14,3 | 12,6 |
| Norsko | 23,0 | 16,0 | 25,7 | 14,0 | 16,3 | 13,2 | 5,2 | 10,3 | 11,0 |
| Portugalsko | 19,3 | 16,9 | 40,2 | 23,8 | 27,7 | 15,3 | 6,4 | 19,2 | 27,1 |
| Rakousko | 16,7 | 13,4 | 33,8 | 15,1 | 14,6 | 7,9 | 3,7 | 9,2 | 15,2 |
| Rumunsko | 34,1 | 27,8 | 47,8 | 24,0 | 28,2 | 12,1 | 13,3 | 20,4 | 16,1 |
| Řecko | 41,0 | 27,6 | 62,2 | 43,8 | 38,1 | 17,2 | 7,2 | 26,3 | 45,2 |
| Slovensko | 13,0 | 8,0 | 20,8 | 10,1 | 9,3 | 4,3 | 5,3 | 7,6 | 5,1 |
| Slovinsko | 42,6 | 27,6 | 45,6 | 25,4 | 24,3 | 8,9 | 11,9 | 16,3 | 29,8 |
| Spojené království | 22,0 | 21,3 | 25,7 | 14,5 | 17,5 | 11,4 | 6,7 | 8,3 | 13,9 |
| Španělsko | 25,7 | 18,7 | 41,0 | 21,1 | 29,0 | 15,2 | 8,4 | 16,8 | 25,0 |
| Švédsko | 28,5 | 25,5 | 23,2 | 11,6 | 15,0 | 9,6 | 8,0 | 9,6 | 14,9 |

1- Rozšíření sortimentu výrobků nebo služeb

2 -Rozšíření trhu nebo zvýšení tržního podílu

3 -Zlepšení kvality výrobků nebo služeb

4 -Zlepšení výrobní pružnosti

5 -Rozšíření výrobní kapacity

6 -Snížení nákladů práce na jednotku produkce

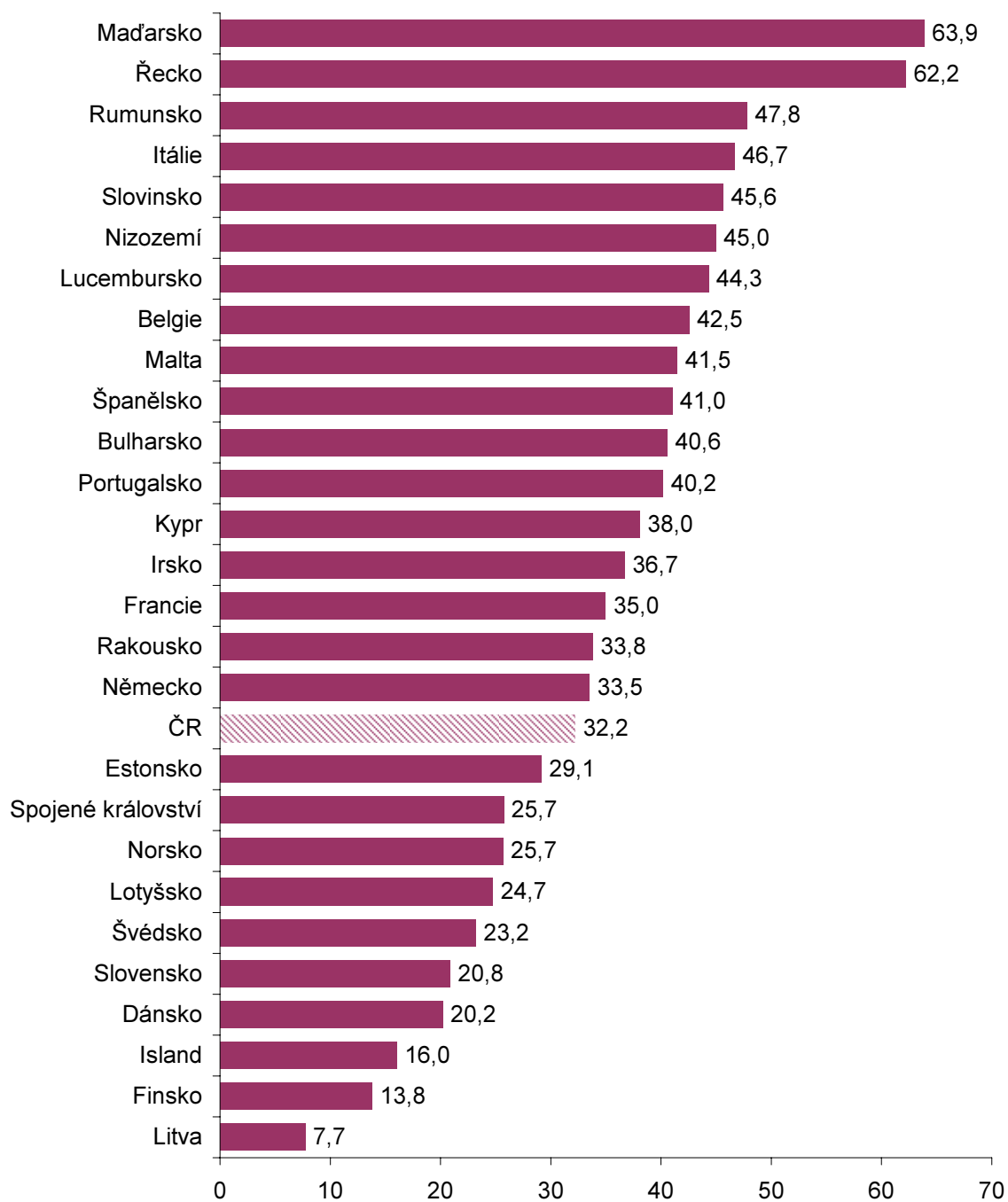
7 -Snížení spotřeby mater. a energií na jednotku produkce

8 -Zlepšení vlivu na životní prostředí

9 -Splnění regulačních opatření a norem

Zdroj: Eurostat, Šetření CIS3 1998-2000 a ČSÚ; Statistické šetření TI 2001

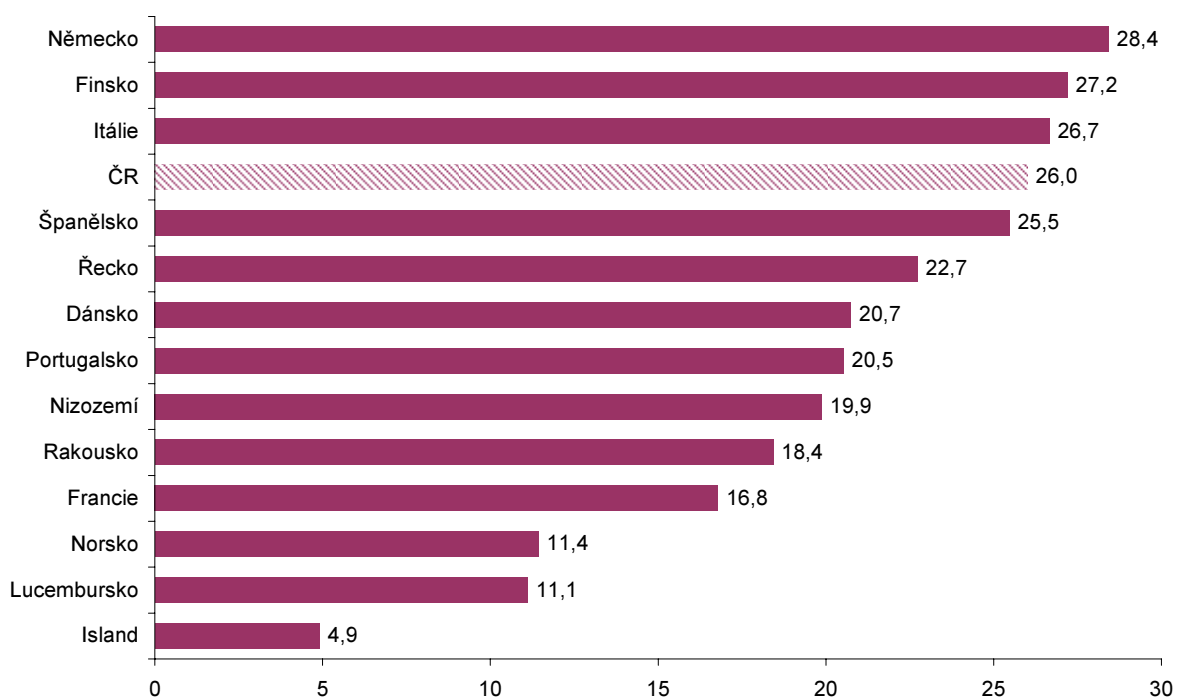
Graf 127 Výsledky inovačních aktivit* - významné zlepšení kvality výrobků nebo služeb v období 1998-2000 (ČR 1999-2001)



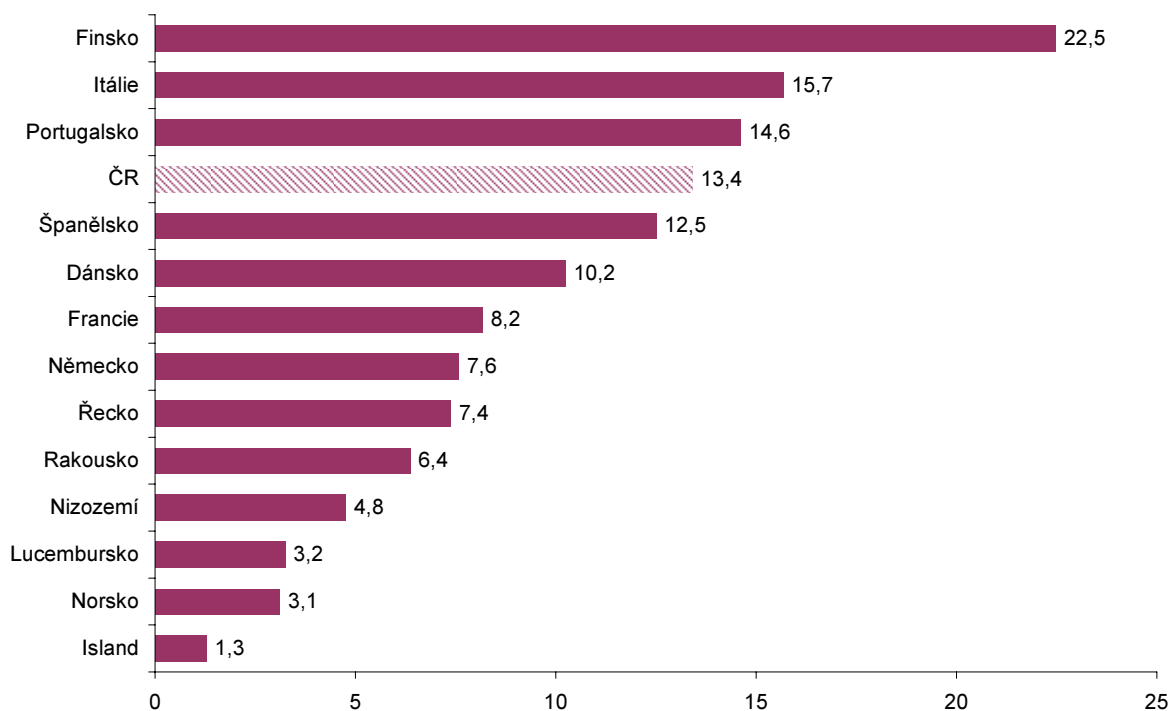
*podíl odpovědí firem, které označily daný výsledek inovační aktivity za významný z celkového počtu inovujících firem v sledovaném období (v %)

Zdroj: Eurostat, Šetření CIS3 1998-2000, ČSÚ, Šetření TI 2001

Graf 128 Podíl tržeb inovovaných produktů nových ve firmě na celkových tržbách inovujících ekonomických subjektů; 2000 (ČR 2001)



Graf 129 Podíl tržeb produktů nových na trhu na celkových tržbách inovujících ekonomických subjektů; 2000 (ČR 2001)



Zdroj: Eurostat, Šetření CIS3 1998-2000, ČSÚ, Šetření TI 2001