

VÝVOJ MEZD V LETECH 1993 – 2003

Vývoj mezd od vzniku samostatné České republiky byl značně rozkolísaný, což si můžeme ověřit i v tabulce č. 1. Nejvyšší meziroční nárůsty průměrné mzdy byly zaznamenány do roku 1996, a to jak nominálně, tak reálně, tj. poměřeno inflací; kupní síla mzdy rostla meziročně více než o sedm procent. V roce 1997 došlo ke zlomu tohoto trendu v souvislosti s nepříznivou ekonomickou situací po tzv. „balíčcích“; nejhorší stav byl v roce 1998, kdy nominálně sice průměrná mzda vzrostla, avšak méně než index spotřebitelských cen, takže reálně došlo k jejímu poklesu.

Od roku 1999 do 2003 se situace stabilizovala, meziroční nárůsty nominální mzdy se pohybují v koridoru mezi šesti a devíti procenty, což - podle míry inflace - reálně znamená nárůst mezi dvěma a sedmi procenty, přičemž v posledním období růst opět zrychlil.

Tab. č. 1 Vývoj průměrných mezd v ČR v letech 1993 – 2003

	1993	1994	1995	1996	1997	1998	1999	2000	2001	2002	2003
Průměrná mzda (Kč)	5 904	7 004	8 307	9 825	10 802	11 801	12 797	13 614	14 793	15 866	16 920
Index nominálních mezd	-	118,6	118,6	118,3	109,9	109,2	108,4	106,4	108,7	107,3	106,6
Index reálných mezd	-	107,8	108,7	108,7	101,3	98,6	106,2	102,4	103,8	105,4	106,5

zdroj: výkaznictví ČSÚ; ekonomické subjekty podnikatelské sféry s 20 a více zaměstnanci (v odvětví finanční zprostředkování bez ohledu na počet zaměstnanců) a všechny organizace nepodnikatelské sféry

Pod těmito na pohled jednoduchými čísly se skrývá bohatý vývoj, který proběhl v jednotlivých skupinách podniků či zaměstnanců, a také množství změn ve struktuře zaměstnanosti národního hospodářství. K popisu těchto změn lze využít více zdrojů – podnikové výkaznictví ČSÚ a také údaje výběrových strukturálních šetření mezd, které se však provádí až od roku 1996. Oba zdroje je třeba používat s rozmyslem a pochopením pro cíle, kterým slouží:

- Výkaznictví ČSÚ poskytuje spolehlivé údaje o průměrných mzdách v národním hospodářství, které lze třídít podle podnikových hledisek, např. podle odvětví a velikostních skupin; jiná a detailnější třídění nemůže poskytnout.
- Strukturální šetření mají za cíl naopak poskytovat co nejpodrobnější informace o mzdách zaměstnanců s použitím množství různých třídění, zejména podle zaměstnání. Díky faktu, že se shromažďují data za jednotlivé zaměstnance, získáváme také pohled na mzdovou distribuci, tedy to, jak jsou mzdy mezi zaměstnanci rozprostřeny. Právě tato data patří k nejzajímavějším a dovolím si jimi začít.

Vývoj distribuce mezd

K nástrojům sloužícím ke sledování vývoje distribuce mezd patří různé míry variability. K měření můžeme a měli bychom používat různé nástroje, chceme-li správně popsat změny v distribuci mezd. Jedním z nejlepších nástrojů jsou nepochybně odhady některých důležitých kvantilů: decily jakožto hodnoty rozdělovací mzdy na desetiny od nejmenších do nejvyšších (podílem krajních decilů získáme decilový poměr), a kvartily, které rozdělují vzestupně seřazené mzdy na čtyři díly (podíl prvního a třetího kvartilu nazýváme kvartilový poměr). Oba jmenované poměry vypovídají velmi dobře o nárůstu či poklesu diferenciací mezd v čase a nejsou ovlivněny inflací. Prostřední hodnota v rozdělení mezd se nazývá medián. Jako tradiční nástroj na měření celkové diferenciací mezd je používán variační koeficient. Vývoj v posledních letech shrnuje tabulka č. 2.

V grafu č. 1 si nyní můžeme stručně popsat tvar rozdělení mezd zaměstnanců v roce 2003. Jak je zřejmé na první pohled, struktura četností mezd neodpovídá normálnímu rozdělení jako značná část jiných statistických jevů; mzdové rozdělení není symetrické, naopak je charakteristicky zešíkmené

tím, jak je deformováno vlivem dolní hranice, kterou je minimální mzda, a shora neomezené. Kvůli tomuto vlivu stoupá zpočátku křivka rozdělení velmi strmě vzhůru.

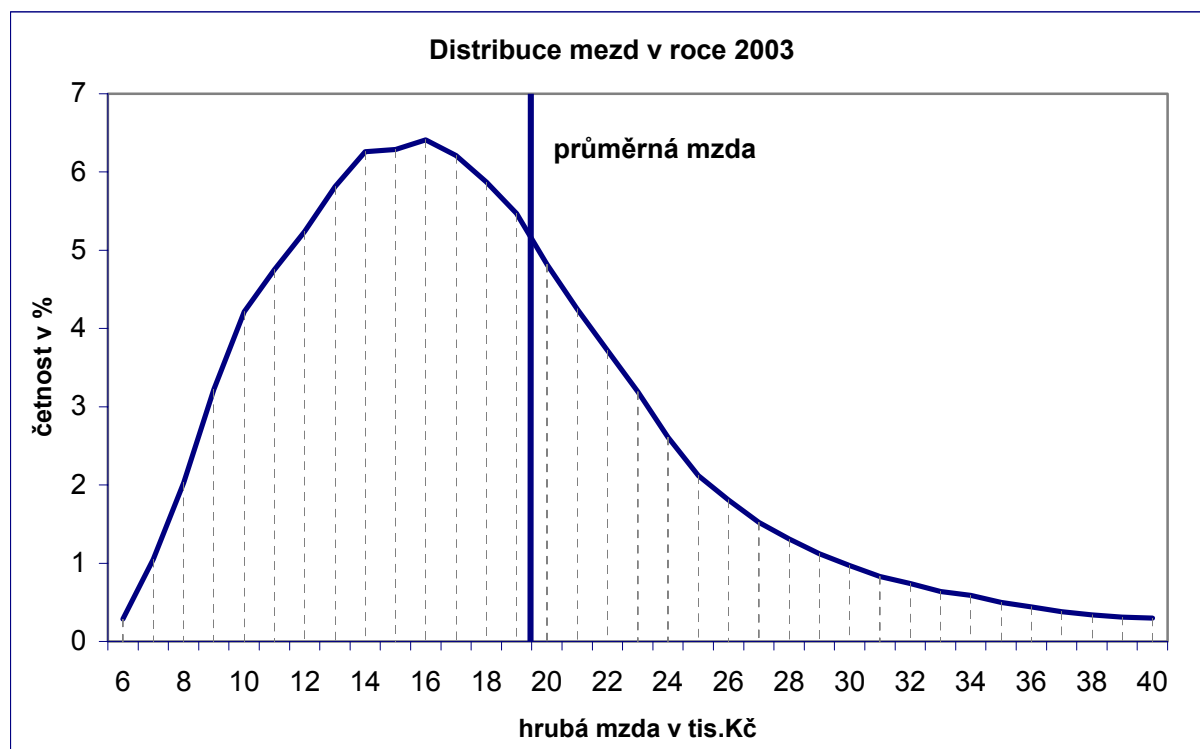
Tab. č. 2 Mzdy v důležitých kvantilech za roky 1996 – 2003

ukazatel		1996	1997	1998	1999	2000	2001	2002	2003
průměrná mzda		11 069 Kč	12 572 Kč	13 361 Kč	14 097 Kč	15 187 Kč	16 353 Kč	18 133 Kč	19 510 Kč
minimální mzda		2 500 Kč	2 500 Kč	2 650 Kč	3 425 Kč	4 250 Kč	5 000 Kč	5 700 Kč	6 200 Kč
první decil	D1	5 980 Kč	6 780 Kč	7 031 Kč	7 404 Kč	7 953 Kč	8 508 Kč	9 247 Kč	9 814 Kč
první kvartil	Q1	7 570 Kč	8 670 Kč	9 027 Kč	9 496 Kč	10 172 Kč	10 951 Kč	11 946 Kč	12 729 Kč
medián	M	9 770 Kč	11 170 Kč	11 698 Kč	12 278 Kč	13 100 Kč	14 139 Kč	15 542 Kč	16 707 Kč
třetí kvartil	Q3	12 690 Kč	14 250 Kč	15 236 Kč	15 868 Kč	17 094 Kč	18 370 Kč	20 138 Kč	21 725 Kč
devátý decil	D9	16 750 Kč	18 790 Kč	20 397 Kč	21 153 Kč	23 046 Kč	24 661 Kč	27 281 Kč	29 416 Kč
decilový poměr	D9/D1	2,80	2,77	2,90	2,86	2,90	2,90	2,95	3,00
kvartilový poměr	Q3/Q1	1,68	1,64	1,69	1,67	1,68	1,68	1,69	1,71
variační koeficient	VK	57,6	58,5	61,9	70,6	72,5	73,2	79,9	79,3

zdroj: strukturální šetření 1996-2003; údaje do roku 2001 jsou vypočtené odlišnou metodikou

Maximální četnost (tedy mzda, kterou pobíralo nejvíce lidí) je za rok 2003 v intervalu 15-16 tis. Kč. Po dosažení maxima začíná křivka grafu klesat, ovšem výrazně pozvolněji než rostla. Protože horní hranice mzdy není nijak stanovena (na obrázku je pouze výřez grafu pro hodnoty do 40 tis. Kč), klesá křivka grafu méně strmě, její pravá větev zabírá mnohem rozsáhlejší obor hodnot než levá (v teoretickém modelu pokračuje do nekonečna).

Graf č. 1



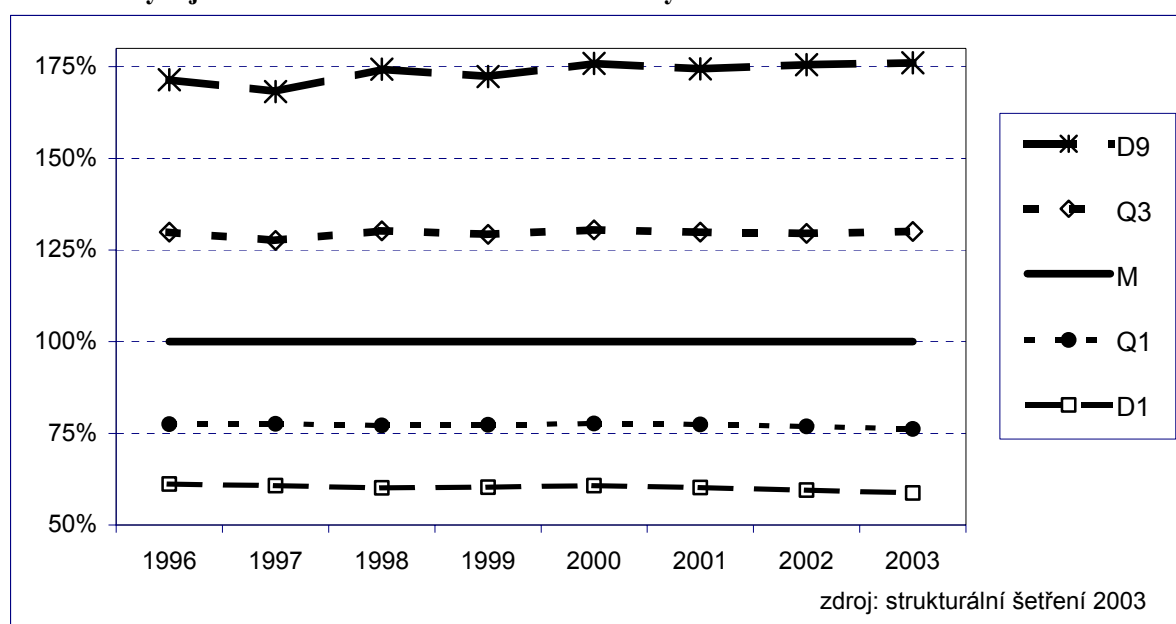
zdroj: strukturální šetření 2003; literatura: [1], tab.A11

Vzhledem k tomuto faktu se průměrná mzda nepohybuje v okolí nejčetnější mzdy, nýbrž se přesunula směrem do vyšších hodnot napravo od nejčastější mzdy. Zaměstnanců podprůměrně placených tedy není polovina, jak by tomu bylo u symetrického rozdělení, ale více, téměř dvě třetiny.

Z časového hlediska je třeba vzít v potaz, že hodnoty v tabulce č.2 za roky 2002 a 2003 jsou odvozené z hrubých mezd vypočtených odlišnou metodikou než v předchozích letech a lze je s nimi obtížně srovnávat.

Převažujícím trendem celého období je postupně slábnoucí tendence zvětšování diference mezd, to znamená stále většího rozptýlení. Variační koeficient se do roku 2002 významně zvyšoval, v roce 2003 se poprvé v celé časové řadě mírně snížil, oba kvantilové poměry se naopak výrazně zvýšily. To svědčí o tom, že diference mezd jistým způsobem pokračuje, zejména došlo k pohybu ve střední části rozdělení, diferencovaly se mzdy běžných zaměstnanců, ale extrémní mzdy se již patrně nevzdalovaly střednímu pásmu. To je podstatné zjištění, neboť to v minulosti byly právě velmi vysoké mzdy úzké skupiny zaměstnanců, které byly motorem diference. Nyní je třeba se ptát, zda je tato změna způsobena skutečně tím, že se nárůst nejvyšších mezd zbrzdil, nebo zda jde jen o nějaké administrativní změny, např. že podniky přešly na jiné, nemzdové formy odměňování svých špičkových pracovníků. Nelze také vyloučit, že změna je ovlivněna odlišnostmi ve vzorku šetření, neboť variační koeficient je velmi senzitivní na extrémní hodnoty.

Graf č. 2 Vývoj kvantilů vzhledem k mediánu za roky 1996 – 2003



Obecně došlo k nejvýznamnějšímu nárůstu diference v počátečních letech transformace ekonomiky na tržní hospodářství, tedy ještě před prvním strukturálním šetřením ČSÚ za rok 1996. Tehdy byl růst diference provázen především nadprůměrným nárůstem v oblasti vysokých mezd. Tento trend zůstává stále velmi silný, ale nyní i relativně ztrácí mzdy v dolní polovině. Mzda na prvním decilu mezi roky 1996 a 2003 vzrostla jen o 64,1%, mediánová mzda vzrostla o 71,0%, a mzda na devátém decilu o 75,6%. V posledním roce se nejvíce rozšířila právě oblast mezd mezi prvním decilem a mediánem.

Dále je dobré nezapomenout na fakt zvyšujícího se rozdílu aritmetického průměru mezd (jinak nazývaného průměrná mzda) od mediánu (tedy mzdy prostředního zaměstnance). Již v roce 1996 činila průměrná mzda 113,3% mzdy v mediánu a tento rozdíl ukazoval značné zešíkmení rozdělení mezd. V roce 2003 průměrná mzda činila již 116,8% mediánové mzdy. Ukazuje se, že extrémní hodnoty mezd nejlépe placených zaměstnanců výrazně zvyšují aritmetický průměr mezd, který tak stále méně odpovídá vžité představě průměrné mzdy jako mzdy běžného zaměstnance. Proto je v sociálních analýzách pro srovnávání mezd různých skupin zaměstnanců vhodnější používat právě medián (pokud je k dispozici) nebo se snažit získat informace o mzdových rozděleních a jejich odlišnostech, aby srovnání bylo korektní.

Vývoj mezd v krajích ČR

Pokud se chceme věnovat krajskému třídění, je naše srovnání značně ztížené jednak tím, že v průběhu sledovaného období došlo k novému územně-správnímu uspořádání České republiky, ale také tím, že statistický výkaz Práce 3-01, který sledoval mzdy odpovídající (tzn. pracovištní) metodou, byl v roce 2001 zrušen a tím skončila časová řada odpovídajících údajů. Údaje ze strukturálních šetření jsou zpracovány odlišnou metodikou, takže je možné je použít pouze přeneseně, pro sledování změny trendu.

Největší mzdové rozdílnosti panují ve vztahu Prahy ke zbytku ČR a pokusme se tedy nalézt základní trend alespoň v této oblasti: Při srovnání průměrných mezd v tabulce č. 3 je zřejmé, že trend zvětšování rozdílů mezi mzdami v Praze ku zbytku České republiky se zvětšoval po celé období pokryté regionálními daty výkaznictví ČSÚ, tedy 1995-2001, a to dramaticky: jestliže v roce 1996 byla pražská průměrná mzda jen na úrovni 134,8% průměru ostatních regionů, v roce 2001 to bylo již 153,6%.

V strukturálních šetřeních nejsou data o mzdě propojena s pracovištěm zaměstnance, vztahují se k adrese celého podniku či závodu, kde pracuje, rozdíl je proto podstatně menší. Můžeme-li však věřit zobrazenému trendu, pak „rozevírání propasti“ mezi Prahou a ostatními kraji skončilo v roce 2002 a v roce 2003 došlo ke snížení rozdílu; tento zlom trendu potvrzují i údaje podnikového výkaznictví ČSÚ, které vycházejí z adresy celého podniku.

Tab. č. 3 Vývoj vztahu průměrné mzdy v Praze ku ostatním regionům ČR za roky 1995 - 2003

Rok	1995	1996	1997	1998	1999	2000	2001	2001	2002	2003
Hl. m. Praha	10 520	12 541	14 073	15 874	17 437	18 865	20 800	21682	24833	26502
Ostatní regiony	7 803	9 221	10 130	11 001	11 819	12 535	13 545	15296	16794	18051
Praha ku ostatním (%)	134,8	136,0	138,9	144,3	147,5	150,5	153,6	141,8	147,9	146,8

zdroje: do roku 2001 výkaznictví ČSÚ, pracovištní metoda, literatura: [9]; od roku 2001 včetně data strukturálních šetření s odlišnou metodikou výpočtu (kurzíva)

Přesto průměrná mzda v Praze zůstává nepochybně vyšší než kdekoli jinde. Svou roli v tom však hraje také vyšší diferenciací mezd v Praze, kterou ukazují výsledky strukturálních šetření – zatímco v mimopražských krajích se variační koeficient mezd pohybuje v rozmezí 55% (na Vysočině a v Pardubickém kraji) až 72% (v Olomouckém kraji), v hlavním městě je to 100% (za rok 2003)!

Další zajímavostí je, že v Praze zabírají náhrady mzdy podstatně nižší podíl (9,6% v roce 2003) z celkové mzdy než v ostatních krajích, kde jsou mezi 10,2 až 11,0%. Náhrady mzdy jsou vypláceny převážně za dovolenou a to ve výši průměrné mzdy zaměstnance za předchozí čtvrtletí, mohlo by to tedy pravděpodobně znamenat, že pražští zaměstnanci si vybírají méně dní dovolené než mimopražští.

Vývoj mezd v odvětvích národního hospodářství

V průměrných mzdách v třídění podle odvětví národního hospodářství je velká různorodost. Vývoj mezi roky 1993 a 2003 shrnuje tabulka č. 4.

Je patrné, že nejvyšší průměrné mzdy jsou v odvětví finanční zprostředkování, a to s velkým náskokem – toto odvětví z předlistopadových podprůměrných hodnot velmi rychle dosáhlo hodnot cca dvojnásobných než v ostatních odvětvích a toto místo si stále udržuje.

Dalšími odvětvími, která získávají, jsou obchod a opravy (OKEČ G), kde se průměrná mzda nominálně zvýšila za sledované období nejvíce, a také doprava, skladování a spoje (OKEČ I), zejména v činnosti poštovní a telekomunikační. V podrobném třídění však nejvíce průměrná mzda vzrostla v činnostech v oblasti výpočetní techniky – z 6 971 Kč za rok 1993 na 36 923 Kč za rok 2003.

Naopak nejvíce ztrácejí odvětví primární sféry (zemědělství a rybolov, OKEČ A a B), ubytování a stravování (OKEČ H), částečně i stavebnictví (OKEČ F; patrně kvůli přílivu levné pracovní síly z Východu) a také veřejná správa (OKEČ L).

V posledním období rostla nadstandardně průměrná mzda ve školství, avšak vzhledem k velmi nízkému základu se jí zdaleka nepodařilo dohnat celkový průměr a zůstává stále mezi „nejchudšími“ odvětvími spolu se zemědělstvím, rybolovem a ostatními veřejnými, sociálními a osobními službami.

Tab. č. 4 Vývoj průměrných mezd v Kč v odvětvích za roky 1993 - 2003

Odvětví	1993	1995	1997	1999	2000	2001	2002	2003
A Zemědělství a mysliv., lesnictví	5 100	6 878	8 506	9 589	10 284	11 247	11 640	12 014
B Rybolov	6 040	-	10 610	11 778	11 908	12 786	13 398	14 474
C-E Průmysl celkem	5 893	8 148	10 726	12 671	13 589	14 543	15 368	16 293
F Stavebnictví	6 529	8 837	11 234	12 783	13 531	14 666	15 695	16 852
G Obchod a opravy	5 131	7 201	10 488	12 847	14 171	15 354	16 367	17 144
H Ubytování a stravování	5 296	7 352	8 297	9 576	10 425	11 539	11 997	12 405
I Doprava, skladování a spoje	5 672	8 241	11 306	13 646	14 842	16 052	17 247	18 281
J Finanční zprostředkování	10 336	14 017	18 665	23 182	25 630	29 136	31 570	33 223
K Nemovitosti a pronájem..	6 032	8 896	11 740	14 318	14 950	16 349	17 510	18 385
L Veřejná správa	7 651	10 580	12 739	14 816	15 064	16 448	18 073	19 484
M Vzdělávání	5 249	7 426	9 422	11 088	11 283	12 447	13 612	15 312
N Zdravotnictví, soc.péče	5 525	7 529	9 622	11 312	11 747	13 356	15 051	16 311
O Ost.veřejné, soc. a osobní služby	5 023	6 720	9 275	10 754	11 440	12 234	13 171	13 937
A–O Celkem	5 904	8 307	10 802	12 797	13 614	14 793	15 866	16 920

zdroj: výkaznictví ČSÚ; ekonomické subjekty podnikatelské sféry s 20 a více zaměstnanci (v odvětví finanční zprostředkování bez ohledu na počet zaměstnanců) a všechny organizace nepodnikatelské sféry

Mzdy mužů a žen a jejich vývoj

Rozdíly ve mzdách mužů a žen můžeme zkoumat pouze na datech ze strukturálních šetření, neboť ve výkaznictví ČSÚ není toto třídění používáno. Podle výběrových šetření mají ženy v České republice průměrnou měsíční mzdu stabilně významně nižší než muži: ženy pobírají jen zhruba tři čtvrtiny průměrné mzdy mužů. Jak plyne z tabulky č. 5, došlo v posledním desetiletí ve vztahu průměrných výdělků mužů a žen k určitému vývoji: nejprve se mzdy mužů a žen sblížovaly, zatímco v roce 1988 dosahovaly ženy pouze 70,6 % průměrné mzdy mužů, v roce 1996 to bylo již 77,2 %. Poté se však vývoj obrátil a v roce 1998 ženy pobíraly v průměru jen 72,0 % mzdy mužů. Další vývoj směřoval opět k pozvolnému narovnávání a zmenšování rozdílů mezi průměrnými mzdami mužů a žen. Také v posledním období došlo k drobnému zlepšení, když se poměr zvýšil na 74,6%.

Tab. č. 5 Mzdy mužů a žen a jejich vzájemný poměr za roky 1988 a 1996 - 2003

Rok	1988	1996	1997	1998	1999	2000	2001	2002	2003
Průměrné mzdy									
Muži	3 968	12 245	14 166	15 323	16 109	17 251	18 481	20 404	21 983
Ženy	2 801	9 449	10 730	11 036	11 793	12 641	13 755	15 217	16 404
Poměr (%)	70,6	77,2	75,7	72,0	73,2	73,3	74,4	74,6	74,6
Mediány mezd									
Muži	-	10 650	12 370	13 271	13 717	14 623	15 585	16 938	18 221
Ženy	-	8 400	9 740	9 938	10 721	11 436	12 505	13 742	14 838
Poměr (%)	-	78,9	78,7	74,9	78,2	78,2	80,2	81,1	81,4

zdroj: strukturální šetření 1988, 1996-2003; údaje do roku 2001 jsou vypočtené odlišnou metodikou

Na mediánových hodnotách je vývoj podobný, ale rozestup mezi mzdou mužů a žen je menší a podstatně rychleji se snižuje. Jestliže podíl aritmetických průměrů by naznačoval, že pozice žen byla v roce 2003 horší než v roce 1996, podle mediánových mezd je tomu již tři roky naopak (viz tabulka

č. 5). Je tedy zřejmé, že sociální situace žen v zaměstnání se stále a výrazně zlepšuje, třebaže podíl průměrných mezd spíše stagnuje. Toto je způsobeno stále většími odlišnostmi v rozdělení mezd, průměrná mzda mužů je více vychýlená od střední oblasti v důsledku vyšší variability a šikmosti.

K tomuto vývoji navíc připomeňme, že se zde projevuje shoda s makroekonomickým vývojem v ČR – v období silnějšího hospodářského růstu se rozdíly snižují a naopak v době utlumení růstu se „nůžky“ mezi mzdami mužů a žen rozevírají. Je to dané tím, že postavení žen na trhu práce je méně jisté - ženy mají také např. vyšší nezaměstnanost - výše jejich odměny tedy snáze podléhá výkyvům.

Rozdíly v agregátních mzdách mužů a žen vyplývají z mnoha příčin, často zcela objektivních. Působí zde vliv menšího počtu odpracovaných hodin žen proti mužům (v důsledku péče o děti nebo jiné nemocné členy rodiny apod.), vyšší četnost částečných úvazků, a také menší počet přesčasových hodin, které jsou placeny zvýhodněnou sazbou, většinou o čtvrtinu vyšší než je mzda za normální pracovní dobu.

Je třeba poznamenat, že ženy mají dále zásadně odlišnou strukturu zaměstnanosti, obsazují jiná pracovní místa než muži. Ženy se např. uplatňují ve větší míře v odlišných odvětvích než muži, podle výsledků strukturálních šetření např. tvoří 81% zaměstnanosti ve zdravotnictví, 75% ve vzdělávání, 66% v finanční zprostředkování a 61% ve veřejné správě. Naopak ve stavebnictví tvoří ženy jen 12% zaměstnanosti a v těžbě nerostných surovin 15%. Významné rozdíly plynou také z odlišných stupňů vzdělání a z rozdílné pracovní kariéry žen. Tato témata však budou hlouběji analyzována v dalších kapitolách na datech roku 2003.

Toto vše ovlivňuje rozdělení mezd mužů a žen, která se výrazně odlišují. Především jsou mzdy mužů mnohem více diferenciované, jejich variační koeficient je zhruba o polovinu vyšší než u žen! Je to způsobeno zejména vcelku malou skupinou zaměstnanců s velmi vysokými výdělky, top-managementy hospodářsky silných podniků, a je třeba říci, že do této „elity“ se v ČR mnoho žen nedostane a zůstává doménou mužů.

Tab. č. 6 Distribuce mezd mužů a žen v roce 2003

	P5 5.percentil	P10 1.decil	P25 1.kvartil	P50 Medián	P75 3.kvartil	P90 9. decil	P95 95.percentil
Celkem	8 546	9 814	12 729	16 707	21 725	29 416	37 991
Muži	9 915	11 472	14 251	18 221	23 856	33 121	44 208
Ženy	7 851	8 826	11 044	14 838	19 204	24 323	29 780
Poměr (%)	79,2	76,9	77,5	81,4	80,5	73,4	67,4

zdroj: strukturální šetření 2003

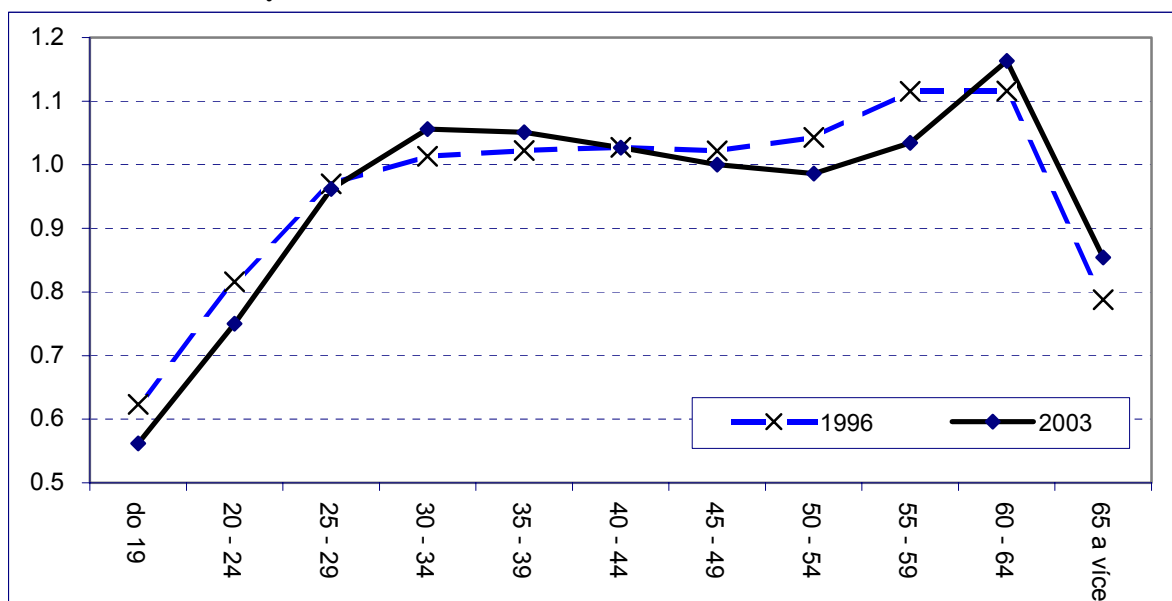
Pro přehlednost se můžeme v tabulce č. 6 podívat na důležité kvantilové charakteristiky distribuce mezd mužů a žen v roce 2003. Je jasně patrné, že v oblasti nejvyšších mezd je situace pro ženy nejhorší, na pětadevadesátiprocentním percentilu ženy pobíraly jen 67,4% mzdy mužů. Tomu odpovídají také četnosti mužů a žen v pásmech mezd: více než 40 000 Kč pobíralo 6,3% mužů, ale jen 2,0% žen. Naopak nejmenší disproporce jsou v oblasti středních mezd – v mediánu jsou mzdy žen na úrovni 81,4% mzdy mužů. Srovnání vycházející pouze z průměrných mezd je tedy značně zavádějící, pro prostřední zaměstnance není mzdová disparita žen zdaleka tak veliká jak ukazují aritmetické průměry.

Vývoj mezd podle věku, vzdělání a zaměstnání

Průměrné mzdy podle **věku** doznaly za popisované období značných změn, které souvisely jednak s demografickými faktory, jednak z přizpůsobováním se poměrům běžným v západních ekonomikách. To ve vztahu ke průměrným mzdám v jednotlivých věkových kategoriích znamenalo především – jak je možné vidět na grafu č.3 ve změnách tvaru křivek – že se dramaticky změnil vývoj kariérního růstu mzdy: nejvýraznější změnou je, že jestliže dříve průměrné mzdy v podstatě rostly stále s přibývajícím věkem (to bylo způsobeno přetrváváním tradičního modelu z dob centrálně plánovaného hospodářství, kdy mzda zaměstnance byla určována platovou tabulkou); s transformací na tržní hospodářství byl

tento model postupně opouštěn a lokální maximum průměrných mezd se tak objevilo u střední generace; nyní přichází dokonce u zaměstnanců s 30-34 lety.

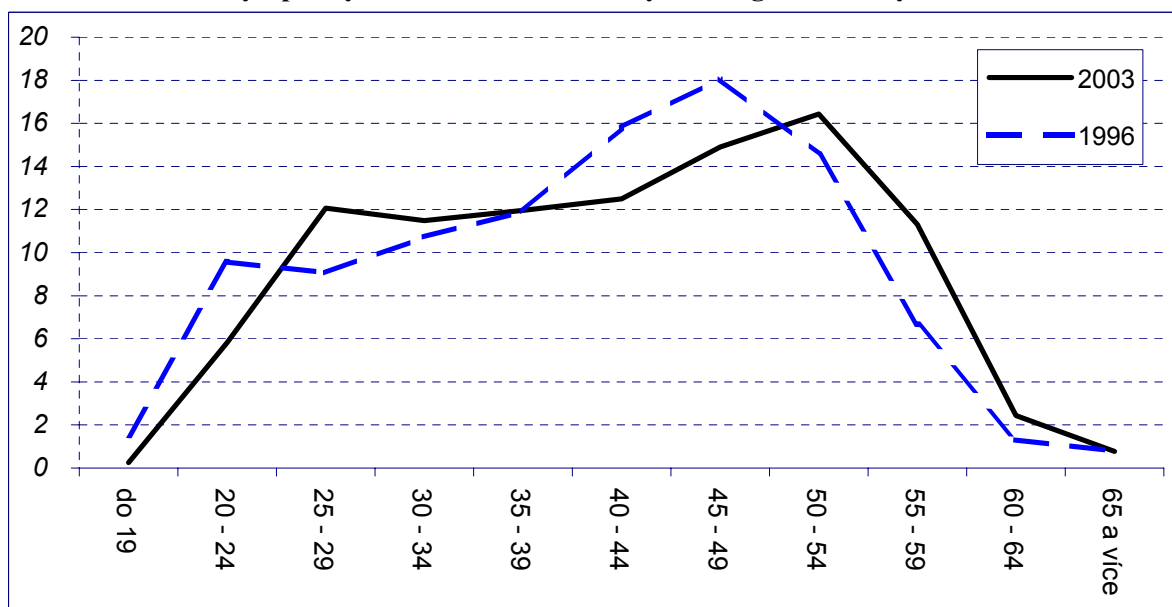
Graf č. 3 Průměrné mzdy ve věkových kategoriích ve vztahu k celkovému průměru za roky 1996 a 2003



zdroj: strukturální šetření 1996 a 2003

Dalšími změnami jsou: relativně nižší mzdy u dvou nejmladších kategorií a naopak relativně vyšší mzdy u dvou nejstarších kategorií, které souvisí s pozdějším zahájením a také ukončením pracovní kariéry zaměstnanců. To je zřejmé i z grafu č. 3a, který poskytuje „váhy“ průměrných mezd z grafu č. 3, tedy podíly zaměstnanců v jednotlivých věkových kategoriích.

Graf č. 3a Váhy - podíly zaměstnanců ve věkových kategoriích za roky 1996 a 2003



zdroj: strukturální šetření 1996 a 2003

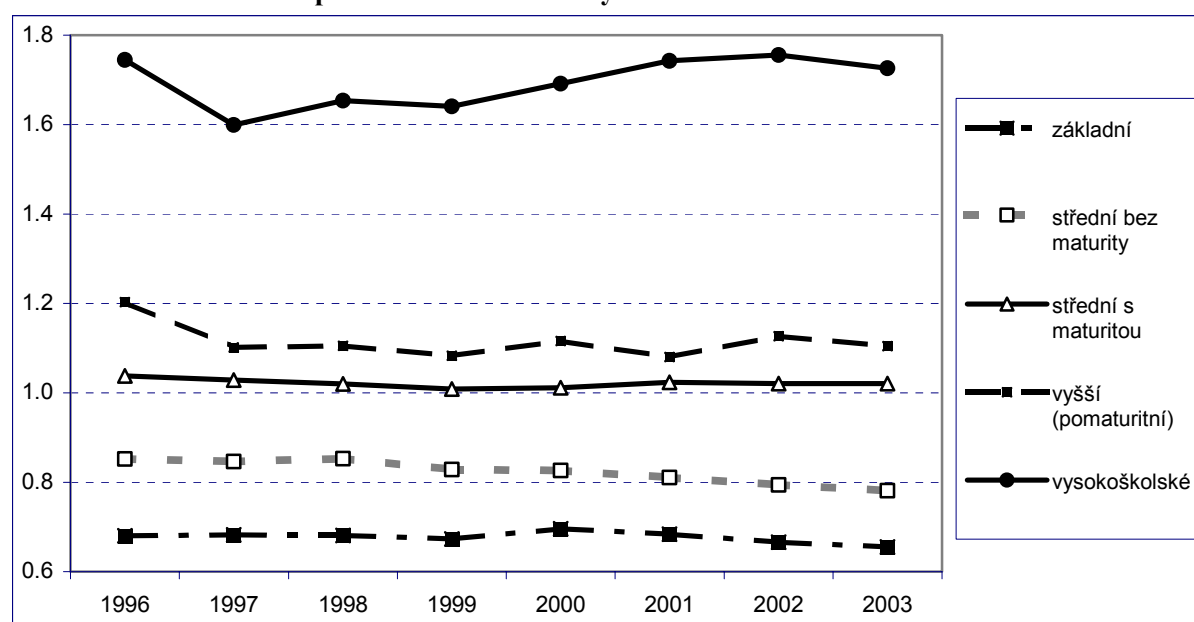
Mladí lidé se dnes připravují na vstup do zaměstnání delší dobu, přinášejí si také obecně vyšší kvalifikaci, což jde na vrub rozvoji vyššího (pomaturitního) vzdělávání. V souvislosti s posunutím věku odchodu do důchodu, ale i se zvyšováním střední délky života, také dnes zaměstnanci opouštějí

zaměstnání později než tomu bylo v dřívějších letech, celá pracovní kariéra se tedy vizuálně jakoby posunula do pozdějšího věku.

Naše srovnání výsledků výběrových šetření podle stupně dosaženého **vzdělání** v různých letech je ztíženo faktem, že pro třídění podle vzdělání bylo použito několika různých klasifikací, nicméně výsledky lze vždy vcelku snadno přepočítat na základní třídění vzdělanostní úrovně zaměstnanců.

Do roku 1996 faktor vzdělání posílil, jeho vliv na výši průměrné mzdy se významně zvýšil a stal se dominantním pro diferenciaci mezd vůbec. Tento vývoj byl dočasně v roce 1996 přerušen a nastala opačná tendence – v roce 1997 vliv vzdělání poklesl (viz graf č.4). Stalo se tak patrně v souvislosti s tzv. balíčky a celkovou hospodářskou krizí, kdy úspory ve státním rozpočtu přinesly omezení nárůstu až pokles reálné mzdy vzdělanějších zaměstnanců. Zaměstnanců s nižšími stupni vzdělání se toto opatření výrazněji nedotklo.

Graf č. 4 Vývoj průměrných mezd podle vzdělání ve vztahu k celkové průměrné mzdě za roky 1996 - 2003



zdroj: strukturální šetření 1996-2003

Současně s tímto faktorem byly ve jmenovaném období zřetelné i některé tendence v dalších tříděních korelovaných se vzděláním: oslabování faktoru výše kvalifikace vyjadřované tarifním stupněm (resp. platovou třídou v nepodnikatelské sféře), a relativní pokles průměrných mezd v nepodnikatelské sféře, kde kvalifikovaní a vzdělaní zaměstnanci představují značnou část, tam se propad reálných mezd ještě prohloubil v roce 1998. Naproti tomu v podnikatelské sféře mzdy v roce 1997 v průměru rostly a pokles v roce 1998 byl jen nevýrazný.

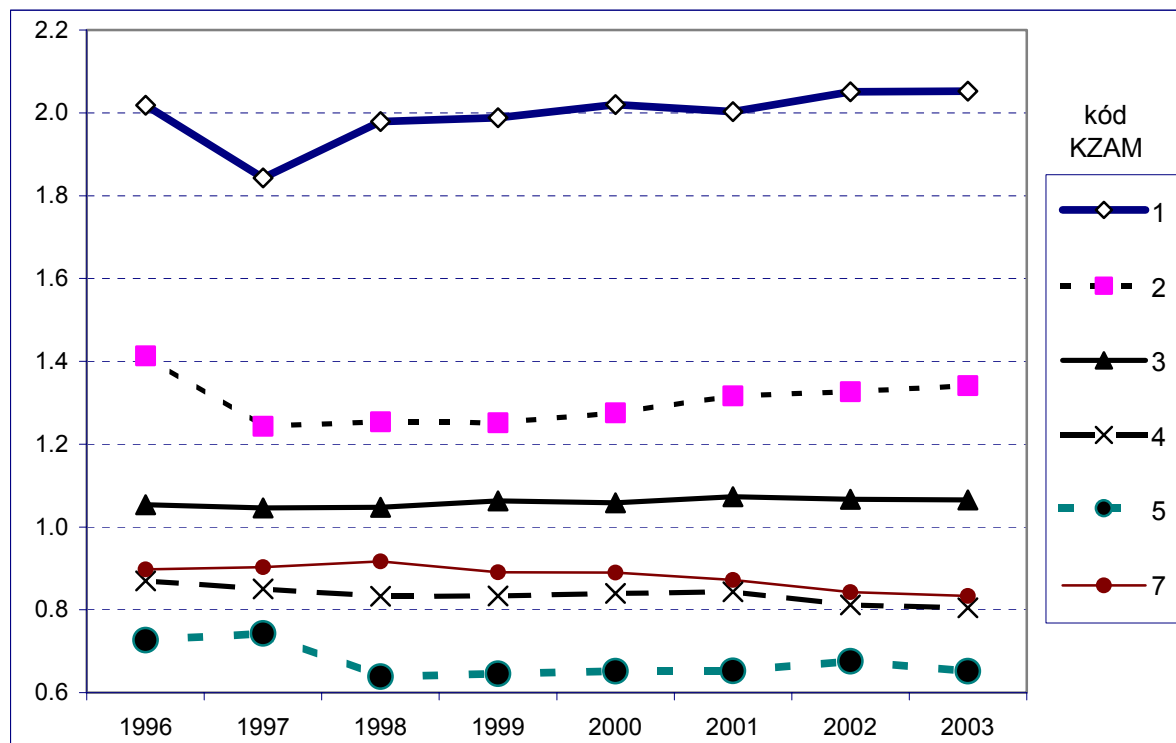
V dalších letech se situace stabilizovala, v letech 1999-2002 rostly průměrné mzdy vysokoškoláků rychleji než v ostatních skupinách, poslední rok však tento vývoj nepotvrdil. Toto vše je však obraz narýsovaný aritmetickými průměry; neznamená to tedy nutně, že např. všem vysokoškolákům mzdy rostou tímto způsobem. Variační koeficient mezd vysokoškoláků je v celém období několikanásobně vyšší než u ostatních skupin (zejména u zaměstnanců se základním vzděláním a SOU, které mají mzdy spíše nivelizované). Diferenciace mezd se s vyšším stupněm vzdělání tedy silně zvyšuje.

S faktorem vzdělání úzce souvisí také třídění podle **zaměstnání** vyjádřené klasifikací KZAM; tam vývoj poukázal na další souvislosti ohledně vlivu ekonomické recese mezi roky 1996 a 1997; tehdy byl zaznamenán nízký nárůst až pokles průměrných nominálních mezd v prvních dvou hlavních třídách klasifikace zaměstnání, tedy zejména u vědeckých a odborných pracovníků a u zákonodárců, vedoucích a řídicích pracovníků, a na druhé straně zůstal zachován růst hrubé mzdy u nižších hlavních tříd KZAM; o rok později - mezi roky 1997 a 1998 - nastal velký pokles mezd u provozních pracovníků ve službách a obchodě (hlavní třída 5 KZAM), když se pokles příjmů projevil i ve

výdajích obyvatelstva za zboží a služby a se zpožděním i na mzdách zaměstnanců tohoto sektoru, viz graf č. 5. Naopak např. technických pracovníků, úředníků či kvalifikovaných dělníků (hlavní třídy 3, 4 a 7 KZAM) se dramatický ekonomický vývoj v mzdové oblasti podstatněji nedotkl.

Po roce 1998 byl vývoj již plynulý, bez excesů, dlouhodobé trendy lze vysledovat ve snižování průměrných mezd dělníků, kvalifikovaných i nekvalifikovaných, naopak rostly průměrné mzdy vedoucích a řídicích pracovníků a vědeckých a odborných duševních pracovníků.

Graf č. 5 Vývoj průměrných mezd ve vybraných hlavních třídách KZAM ve vztahu k celkové průměrné mzdě za roky 1996 - 2003



zdroj: strukturální šetření 1996-2003

Pokud jde o konkrétní zaměstnání vyjadřované 4-místným kódem klasifikace zaměstnání, dlouhodobé trendy, které směřovaly k dramatickým poklesům výdělků v některých manuálních profesích a nárůstu platů vedoucích pracovníků a zaměstnanců zabývajících se duševní činností, ty byly převážně vyčerpány již v raném období ekonomické transformace. Od roku 1996 je situace vcelku stabilizovaná a výrazné pohyby lze zaznamenat jen v některých specializovaných profesích, kde dochází k silnému převisu poptávky či nabídky na trhu práce. Tam můžeme zjistit některé pozoruhodné rozdíly.

Při srovnání let 1996 až 2003 některá zaměstnání zaznamenala vysoký nárůst průměrných mezd, jiná naopak minimální. Je třeba se však ptát, zda a nakolik je tento fakt ovlivněn odlišným výběrovým vzorkem, který byl v různých letech získán.

Vysoký nárůst lze bezesporu najít např. u vedoucích pracovníků v organizacích zaměřených na poskytování obchodních služeb (tedy zejména v odvětví bankovníctví), kterým průměrná mzda vzrostla více než dvojnásobně než ostatním zaměstnancům, nebo u vedoucích pracovníků reklamních útvarů a útvarů pro styk s veřejností, kteří si zlepšili průměrnou mzdu také více než dvakrát tolik co průměrní zaměstnanci, zejména za poslední roky. Komentátoři, reportéři a žurnalisté v televizi a rozhlasu dosahovali také silně nadprůměrného růstu platů a dostali se na jedno z předních míst tabulky nejlépe placených zaměstnání.

U zaměstnání spojených s leteckým provozem, např. u pilotů, navigátorů, leteckých techniků, ale i stewardů a obsluhujícího personálu byl bohužel získán zcela odlišný vzorek než v předchozích šetřeních, a nelze tedy porovnávat.

Vyšší nárůsty mzdy lze za uvedené roky najít také v zaměstnáních souvisejících s podnikáním a také informačními technologiemi, např. u vedoucích pracovníků odbytových útvarů, u poradců ve výpočetní technice, obchodních agentů a makléřů apod.

Naopak nízké nárůsty nalezneme např. u vedoucích pracovníků v restauracích a hotelích na všech úrovních také u vedoucích, ředitelů pečovatelských, úklidových a podobných služeb, dále také např. u fotografů (včetně uměleckých), pokladníků (a to jak v obchodě, tak v peněžních ústavech) a dalších úředníků na přepážkách. Mzdu si výrazně nezlepšili i některé dělnické a stavební profese: montéři-kotláři, horníci, lešenáři, podlaháři a parketaři apod., většina dělníků obsluhujících stroje a obecně pomocní a nekvalifikovaní dělníci; tyto trendy se v posledním roce prohloubily.