

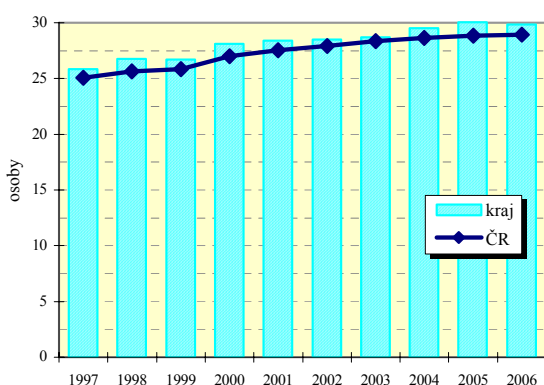
# Královéhradecký kraj

## Zabezpečení zdravotní péče

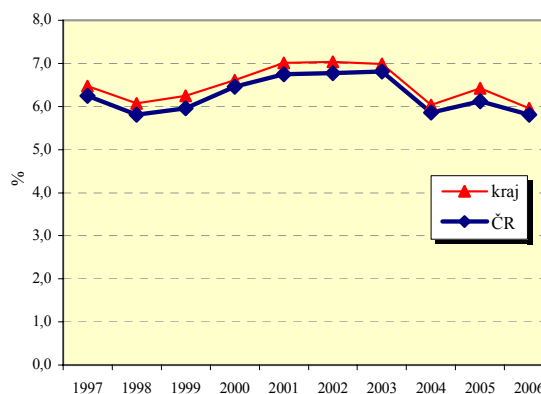
Samostatné ordinace praktického lékaře	Počet lékařů (přečtené počty)			Počet obyvatel na 1 lékaře ( k 31.12.)					
				kraj			ČR		
	2000	2003	2006	2000	2003	2006	2000	2003	2006
pro dospělé	238,1	237,9	241,6	1 935 <sup>1)</sup>	1 947 <sup>1)</sup>	1 944 <sup>1)</sup>	1 946 <sup>1)</sup>	1 922 <sup>1)</sup>	1 953 <sup>1)</sup>
pro děti	121,1	122,3	121,0	1 041 <sup>2)</sup>	979 <sup>2)</sup>	946 <sup>2)</sup>	1 120 <sup>2)</sup>	1 058 <sup>2)</sup>	1 029 <sup>2)</sup>
stomatologa	317,3	316,8	328,8	1 736	1 728	1 672	1 822	1 788	1 756
gynekologa	42,5	48,0	51,9	6 650 <sup>3)</sup>	5 858 <sup>3)</sup>	5 421 <sup>3)</sup>	5 232 <sup>3)</sup>	4 839 <sup>3)</sup>	4 697 <sup>3)</sup>
specialisty	257,6	302,4	319,0	2 138	1 811	1 723	2 068	1 794	1 702

1) počet obyvatel starších 14 let 2) počet obyvatel ve věku 0-19 3) počet žen

Lékaři ambulantní péče na 10 000 obyvatel



Průměrné procento pracovní neschopnosti celkem



## Vybrané ukazatele sociálního zabezpečení k 31.12.

Ukazatel	1999	2000	2001	2002	2003	2004	2005	2006
Počet příjemců důchodů celkem	141 830	143 073	144 002	143 973	144 913	146 737	147 774	149 651
z toho starobních	73 332	74 489	75 267	74 316	74 501	75 963	76 914	78 448
z toho invalidních plných	20 181	19 894	19 944	20 165	20 477	20 665	20 738	20 660
Průměrný důchod celkem v Kč	5 744	6 129	6 645	6 661	6 892	7 069	7 517,471	7 949
Průměrný starobní důchod v Kč	5 805	6 187	6 699	6 725	6 968	7 162	7 630,599	8 066
Průměrný plný invalidní důchod v Kč	5 707	6 088	6 610	6 650	6 896	7 076	7 528,674	7 948

## Struktura zařízení sociální péče v roce 2006

