

# Liberecký kraj

## Zabezpečení zdravotní péče

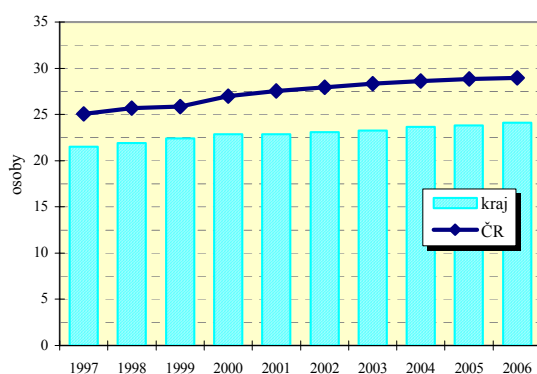
Samostatné ordinace praktického lékaře	Počet lékařů (pře počtené počty)			Počet obyvatel na 1 lékaře ( k 31.12.)					
				kraj			ČR		
	2000	2003	2006	2000	2003	2006	2000	2003	2006
pro dospělé	186,2	187,7	188,6	1 915 <sup>1)</sup>	1 915 <sup>1)</sup>	1 941 <sup>1)</sup>	1 946 <sup>1)</sup>	1 922 <sup>1)</sup>	1 953 <sup>1)</sup>
pro děti	96,5	91,7	89,1	1 048 <sup>2)</sup>	1 051 <sup>2)</sup>	1 042 <sup>2)</sup>	1 120 <sup>2)</sup>	1 058 <sup>2)</sup>	1 029 <sup>2)</sup>
stomatologa	219,4	221,7	222,8	1 956	1 929	1 933	1 822	1 788	1 756
gynekologa	41,3	40,4	39,2	5 338 <sup>3)</sup>	5 440 <sup>3)</sup>	5 635 <sup>3)</sup>	5 232 <sup>3)</sup>	4 839 <sup>3)</sup>	4 697 <sup>3)</sup>
specialisty	187,9	204,4	203,8	2 284	2 093	2 114	2 068	1 794	1 702

1) počet obyvatel starších 14 let

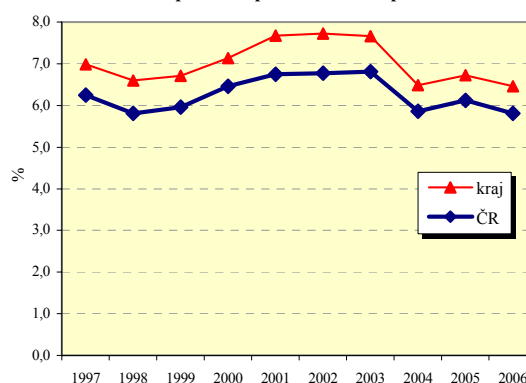
2) počet obyvatel ve věku 0-19

3) počet žen

Lékaři ambulanti péče na 10 000 obyvatel



Průměrné procento pracovní neschopnosti celkem



## Vybrané ukazatele sociálního zabezpečení k 31.12.

Ukazatel	1999	2000	2001	2002	2003	2004	2005	2006
Počet příjemců důchodů celkem	101 631	102 354	103 179	103 346	104 504	106 522	107 962	110 148
z toho starobních	51 301	52 060	52 494	52 041	52 573	54 080	55 294	57 129
z toho invalidních plných	14 047	13 956	14 054	14 202	14 467	14 851	15 075	15 258
Průměrný důchod celkem v Kč	5 710	6 095	6 607	6 623	6 849	7 032	7 485,32	7 924
Průměrný starobní důchod v Kč	5 832	6 215	6 731	6 757	6 998	7 202	7 675,771	8 114
Průměrný plný invalidní důchod v Kč	5 670	6 056	6 571	6 606	6 851	7 039	7 502,732	7 931

## Struktura zařízení sociální péče v roce 2006

