

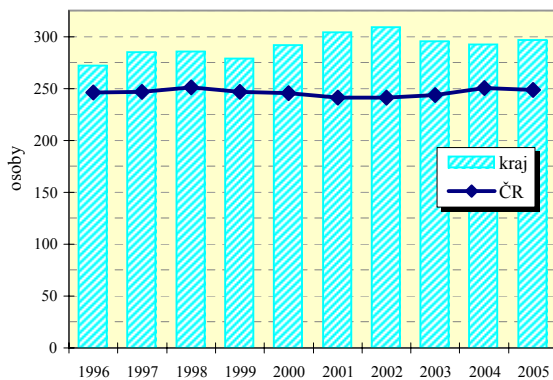
## Vysočina

### Zabezpečení zdravotní péče

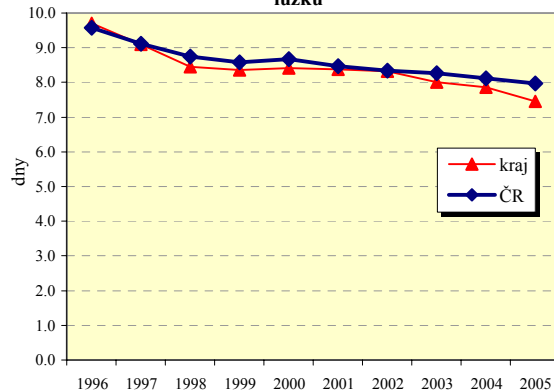
Samostatné ordinace praktického lékaře	Počet lékařů (přepočtené počty)			Počet obyvatel na 1 lékaře ( k 31.12.)					
				kraj			ČR		
	2001	2003	2005	2001	2003	2005	2001	2003	2005
pro dospělé	212	214	220	2 033 <sup>1)</sup>	2 025 <sup>1)</sup>	1 965 <sup>1)</sup>	1 932 <sup>1)</sup>	1 922 <sup>1)</sup>	1 927 <sup>1)</sup>
pro děti	104	107	105	1 189 <sup>2)</sup>	1 117 <sup>2)</sup>	1 082 <sup>2)</sup>	1 094 <sup>2)</sup>	1 058 <sup>2)</sup>	1 036 <sup>2)</sup>
stomatologa	247	258	258	2 099	2 003	1 970	1 794	1 788	1 761
gynekologa	44	49	48	5 976 <sup>3)</sup>	5 382 <sup>3)</sup>	5 408 <sup>3)</sup>	5 028 <sup>3)</sup>	4 839 <sup>3)</sup>	4 716 <sup>3)</sup>
specialisty	186	210	227	2 790	2 459	2 254	1 968	1 794	1 703

1) počet obyvatel starších 14 let    2) počet obyvatel ve věku 0-19    3) počet žen

**Hospitalizovaní v nemocnicích na 1 lékaře**



**Průměrná délka pobytu pacienta na nemocničním lůžku**



### Vybrané ukazatele sociálního zabezpečení k 31.12.

Ukazatel	1998	1999	2000	2001	2002	2003	2004	2005
Počet příjemců důchodů celkem	129 147	130 532	131 776	132 751	132 168	132 712	134 413	135 231
z toho starobních	68 251	69 341	70 348	71 055	69 844	69 852	70 911	71 418
z toho invalidních plných	16 553	16 408	16 477	16 637	16 753	16 952	17 311	17 540
Průměrný důchod celkem v Kč	5 384	5 709	6 096	6 604	6 619	6 842	7 015	7 455
Průměrný starobní důchod v Kč	5 436	5 763	6 131	6 628	6 650	6 878	7 060	7 516
Průměrný plný invalidní důchod v Kč	5 351	5 687	6 084	6 609	6 649	6 896	7 080	7 543

### Struktura zařízení sociální péče v roce 2005

