

ČESKÁ REPUBLIKA V ROCE 2012

HDP na 1 obyvatele	365 955 Kč, b. c.
Míra inflace	3,3 %
Míra registrované nezaměstnanosti (k 31. 12.)	9,36 %
Průměrná hrubá měsíční mzda zaměstnanců v NH ¹⁾	25 112 Kč
Průměrný starobní důchod (k 31. 12.)	10 422 Kč

¹⁾ na přepočtené počty; předběžný údaj ze čtvrtletního zjišťování

Největší obec (k 31. 12.)	PRAHA	1 246 780 obyvatel	hlavní město
Nejmenší obec (k 31. 12.)	ČILÁ VYSOKÁ LHOTA	18 obyvatel	okres Rokycany okres Pelhřimov
Nejvýše položené sídlo	FILIPOVA HUŤ	1 093 m n. m.	okres Klatovy
Nejnižše položené sídlo	HŘENSKO	130 m n. m.	okres Děčín
Nejvýše položený bod	SNĚŽKA	1 602 m n. m.	pohoří Krkonoše
Nejnižše položený bod	výtok LABE u Hřenska	115 m n. m.	okres Děčín
Nejhlubší propast	HRANICKÁ PROPAST	442,5 m	okres Přerov
Největší národní park	Národní park ŠUMAVA	690,3 km ²	pohoří Šumava
Největší chráněná krajinná oblast	CHKO BESKYDY	1 160 km ²	pohoří Beskydy
Nejdelší řeka	VLTAVA	433 km	Čechy
Největší plocha povodí	povodí LABE	51 103,9 km ²	Čechy
Největší jezero max. hloubka	ČERNÉ JEZERO	18,4 ha 39,8 m	pohoří Šumava
Největší rybník max. hloubka	rybník ROŽMBERK	489 ha 6,2 m	okres Jindřichův Hradec
Největší přehradní nádrž max. hloubka	přehradní nádrž LIPNO	4 870 ha 20 m	pohoří Šumava
Nejteplejší minerální pramen	VŘÍDLO	72 °C	Karlovy Vary
Nejvyšší denní maximální teplota vzduchu	20. 8.	40,4 °C	Dobřichovice okres Praha-západ
Nejnižší denní minimální teplota vzduchu	6. 2.	-38,1 °C	Rokytská slat' okres Klatovy
Nejvyšší denní úhrn srážek	28. 7.	104,8 mm	Český Krumlov okres Český Krumlov
Nejvyšší výška sněhové pokrývky	20.–23. 2.	260 cm	Labská bouda okres Trutnov

MEZINÁRODNÍ SROVNÁNÍ ZEMÍ EU V ROCE 2012¹⁾

	EU 28	Belgie	Bulhar- sko	Česká republika	Dánsko	Estonsko	Finsko	Francie	Chorvat- sko	Irsko	Itálie	Kypr	Litva	Lotyšsko	Lucem- bursko	Maďar- sko	Malta	Německo	Nizo- zemsko	Polsko	Portu- galsko	Rakousko	Rumunsko	Řecko	Slovensko	Slovinsko	Spojené království	Španěl- sko	Švédsko	
HDP na 1 obyvatele ve standardech kupní síly (PPS), EU 28 = 100	100	119	47	79	125	69	115	108	61	130	99	91	70	62	272	66	86	122	129	66	75	131	49	²⁾ 75	75	82	110	97	129	
Míra růstu reálného HDP	-0,4	-0,3	0,8	-1,3	-0,4	3,2	-0,8	0,0	²⁾ -2,0	0,9	-2,4	-2,4	3,7	5,6	0,3	-1,7	²⁾ 1,0	0,7	-1,2	1,9	-3,2	0,9	0,7	²⁾ -6,4	2,0	-2,3	0,2	-1,4	0,7	
Produktivita práce na 1 zaměstnanou osobu, EU 27 = 100 (HDP v PPS na 1 zaměstnanou osobu)	99,9	127,4	46,4	72,0	111,4	67,1	107,6	115,1	80,2	142,7	107,0	92,8	71,8	²⁾ 63,4	167,8	70,4	92,5	105,3	108,9	72,2	75,2	115,2	50,1	²⁾ 91,7	81,1	79,4	104,8	111,2	116,0	
Hrubý vládní dluh (v % HDP)	³⁾ 85,3	99,6	18,5	45,8	45,8	10,1	53,0	90,2	.	117,6	127,0	85,8	40,7	40,7	20,8	79,2	72,1	81,9	71,2	55,6	123,6	73,4	37,8	156,9	52,1	54,1	90,0	84,2	38,2	
Celkové výdaje na výzkum a vývoj (GERD) (v % HDP; rok 2011)	⁴⁾ 2,02	²⁾ 2,04	²⁾ 0,57	1,85	^{2,4)} 3,09	²⁾ 2,38	3,78	2,24	0,76	^{2,4)} 1,72	²⁾ 1,25	²⁾ 0,48	²⁾ 0,92	²⁾ 0,70	^{2,4)} 1,43	1,21	²⁾ 0,72	⁴⁾ 2,84	²⁾ 2,04	0,76	²⁾ 1,49	^{2,4)} 2,75	0,50	.	0,68	²⁾ 2,47	²⁾ 1,75	1,33	^{2,4)} 3,37	
Míra inflace	³⁾ 2,6	2,6	2,4	3,5	2,4	4,2	3,2	2,2	⁵⁾ 3,4	1,9	3,3	3,1	3,2	2,3	2,9	5,7	3,2	2,1	2,8	3,7	2,8	2,6	3,4	1,0	3,7	2,8	2,8	2,4	0,9	
Komparativní cenové úrovně, EU 27 = 100	99,9	109,4	48,9	74,5	141,9	79,9	124,0	109,1	71,2	115,0	104,5	88,0	65,9	74,8	121,8	61,8	78,2	101,8	108,1	58,3	86,6	105,8	57,4	93,0	71,5	85,0	107,8	95,5	128,4	
Míra zaměstnanosti (věková skupina 15–64 let)	64,1	61,8	58,8	66,5	72,6	67,1	69,4	63,9	50,7	58,8	56,8	64,6	62,2	63,1	65,8	57,2	59,0	72,8	75,1	59,7	61,8	72,5	59,5	51,3	59,7	64,1	70,1	55,4	73,8	
Míra nezaměstnanosti (věková skupina 15–74 let)	10,5	7,6	12,3	7,0	7,5	10,2	7,7	10,3	15,9	14,7	10,7	11,9	13,3	14,9	5,1	10,9	6,4	5,5	5,3	10,1	15,9	4,3	7,0	24,3	14,0	8,9	7,9	25,0	8,0	
Míra dlouhodobé nezaměstnanosti (12 měsíců a déle)	4,7	3,4	6,8	3,0	2,1	5,5	1,6	4,1	10,3	9,1	5,7	3,6	6,5	7,8	1,5	4,9	3,0	2,5	1,8	4,1	7,7	1,1	3,2	14,4	9,4	4,3	2,7	11,1	1,5	
Míra rizika chudoby po sociálních dávkách ¹⁾ (rok 2011)	16,9	15,3	22,3	9,8	13,0	17,5	13,7	14,0	21,1	15,2	19,6	14,5	20,0	19,1	13,6	13,8	15,4	15,8	11,0	17,7	18,0	12,6	22,2	21,4	13,0	13,6	16,2	21,8	14,0	
Veřejné výdaje na vzdělávání (v % HDP; rok 2010)	^{3,4)} 5,44	6,57	4,10	4,24	8,80	5,68	6,84	5,86	4,27	6,47	4,50	7,92	5,38	5,01	.	4,88	6,74	5,08	5,96	5,17	5,62	5,89	3,53	.	4,22	5,66	6,22	4,97	6,98	
Naděje dožití při narození (rok 2011)																														
muži	⁴⁾ 77,4	⁴⁾ 77,8	70,7	74,8	77,8	71,2	77,3	78,7	73,9	78,3	⁴⁾ 80,1	79,3	68,1	68,6	78,5	71,2	78,6	78,4	79,4	72,6	77,6	78,3	²⁾ 71,0	78,5	72,3	76,8	79,1	79,4	79,9	
ženy	⁴⁾ 83,2	⁴⁾ 83,2	77,8	81,1	81,9	81,3	83,8	85,7	80,4	82,8	⁴⁾ 85,3	83,1	79,3	78,8	83,6	78,7	82,9	83,2	83,1	81,1	84,0	83,9	²⁾ 78,2	83,1	79,8	83,3	83,1	85,4	83,8	
Emise skleníkových plynů, 1990 = 100 (rok 2011)	83	85	60	68	83	52	97	89	89	106	95	147	44	45	100	67	151	74	95	88	116	108	50	110	63	106	75	126	86	
Produkce komunálních odpadů (kg/obyvatele; rok 2011)	499	464	375	320	719	298	505	⁴⁾ 527	373	⁴⁾ 623	⁴⁾ 535	⁴⁾ 658	⁴⁾ 442	350	⁴⁾ 687	382	583	⁴⁾ 597	596	⁴⁾ 315	⁴⁾ 487	⁴⁾ 552	⁴⁾ 365	496	327	411	⁴⁾ 518	⁴⁾ 498	460	
Energetická náročnost hospodářství (kgoe/tis. EUR; rok 2011)	³⁾ 144,2	181,9	712,4	355,9	90,7	505,4	212,0	143,4	231,7	82,1	121,5	173,4	302,3	324,0	136,0	282,1	201,8	129,0	146,7	317,7	153,1	126,1	392,1	155,1	349,1	230,2	103,6	135,0	147,6	
Podíl elektřiny vyrobené z obnovitelných energetických zdrojů na hrubé spotřebě elektřiny (rok 2011)	³⁾ 20,4	9,0	9,8	10,3	38,8	12,6	27,7	12,8	25,6	19,4	23,6	2,5	9,6	41,9	3,0	6,4	0,0	20,4	10,1	8,3	43,6	55,2	27,1	13,0	17,0	26,2	9,2	30,2	58,7	

¹⁾ Pramen: Eurostat; EU 28 = Evropská unie 28 zemí; údaje jsou uvedeny v % kromě ukazatelů Naděje dožití při narození – muži, ženy (roky), Produkce komunálních odpadů (kg/obyvatele) a Energetická náročnost hospodářství (kgoe/tis. EUR)

¹⁾ podíl osob s příjmem pod hranici rizika chudoby (60 % mediánu příjmů) po započítání sociálních dávek

²⁾ předběžné údaje

³⁾ EU 27

⁴⁾ odhad

⁵⁾ odlišná definice

MĚSTA ČESKÉ REPUBLIKY

k 31. 12. 2012

město	počet obyvatel	město	počet obyvatel
Praha	1 246 780	Litvínov	25 406
Brno	378 327	Uherské Hradiště	25 343
Ostrava	297 421	Český Těšín	25 106
Plzeň	167 472	Hodonín	25 094
Liberec	102 113	Břeclav	24 925
Olomouc	99 471	Krnov	24 518
Ústí nad Labem	93 747	Litoměřice	24 316
České Budějovice	93 467	Sokolov	23 981
Hradec Králové	93 035	Nový Jičín	23 731
Pardubice	89 467	Havlíčkův Brod	23 483
Havířov	77 371	Chrudim	23 182
Zlín	75 555	Strakonice	22 961
Kladno	68 551	Kopřivnice	22 649
Most	67 490	Klatovy	22 424
Opava	58 054	Žďár nad Sázavou	21 845
Karviná	57 842	Jindřichův Hradec	21 824
Frydek-Místek	57 523	Bohumín	21 726
Jihlava	50 598	Vyškov	21 496
Teplice	50 330	Blansko	20 841
Děčín	50 289	Kutná Hora	20 470
Karlovy Vary	50 172	Náchod	20 434
Chomutov	49 187	Jirkov	20 230
Jablonec nad Nisou	45 305	Mělník	19 346
Přerov	44 824	Žatec	19 203
Prostějov	44 330	Beroun	18 919
Mladá Boleslav	44 229	Hranice	18 745
Třebíč	37 324	Louny	18 575
Česká Lípa	36 957	Otrokovice	18 327
Třinec	36 401	Kadaň	18 030
Tábor	35 024	Kralupy nad Vltavou	17 855
Znojmo	33 964	Brandýs n. L.-St. Boleslav	17 503
Příbram	33 553	Ostrov	17 235
Cheb	32 823	Svitavy	17 027
Kolín	31 077	Bruntál	16 925
Trutnov	30 860	Uherský Brod	16 777
Orlová	30 722	Rožnov pod Radhoštěm	16 750
Písek	29 769	Benešov	16 541
Kroměříž	28 926	Rakovník	16 427
Šumperk	26 870	Neratovice	16 415
Vsetín	26 817	Jičín	16 300
Valašské Meziříčí	26 623	Pelhřimov	16 269

KRAJE ČESKÉ REPUBLIKY

zkratka	název kraje	zkratka	název kraje
PHA	Hl. m. Praha	HKK	Královéhradecký
STČ	Středočeský	PAK	Pardubický
JHČ	Jihočeský	VYS	Vysočina
PLK	Plzeňský	JHM	Jihomoravský
KVK	Karlovarský	OLK	Olomoucký
ULK	Ústecký	ZLK	Zlínský
LBK	Liberecký	MSK	Moravskoslezský

KRAJSKÉ SROVNÁNÍ V ROCE 2012

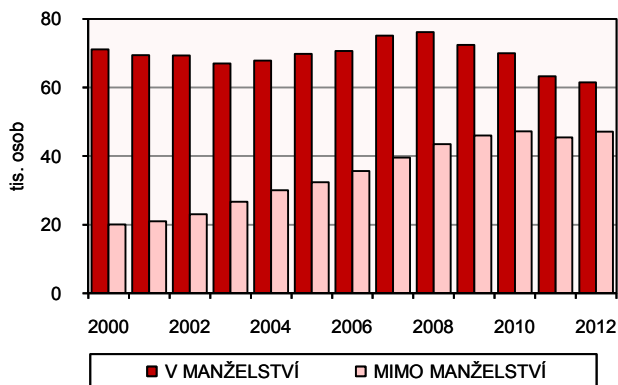
	Měřicí jednotka	ČR celkem	Kraje													
			PHA	STČ	JHČ	PLK	KVK	ULK	LBK	HKK	PAK	VYS	JHM	OLK	ZLK	MSK
Rozloha	km ²	78 866	496	11 015	10 056	7 561	3 314	5 335	3 163	4 759	4 519	6 796	7 195	5 267	3 963	5 427
Obyvatelstvo																
Střední stav obyvatelstva	osoby	10 509 286	1 243 695	1 285 945	636 381	572 016	302 484	827 317	438 593	553 290	516 409	511 627	1 167 142	637 837	588 299	1 228 251
z toho ženy	osoby	5 348 373	639 430	650 891	322 936	289 108	153 350	418 542	223 555	281 367	261 431	257 758	595 903	326 193	300 707	627 202
Živě narození na 1 000 obyvatel	‰	10,3	11,4	11,2	10,5	10,1	9,3	9,9	10,5	9,9	10,4	10,1	10,6	9,9	9,3	9,6
Zemřelí na 1 000 obyvatel	‰	10,3	10,0	9,9	10,2	10,5	10,2	10,8	10,0	10,5	10,5	10,2	10,0	10,5	10,4	10,7
Migrační přírůstek/úbytek na 1 000 obyvatel	‰	1,0	2,7	8,4	0,5	2,1	-3,9	-0,6	-0,5	-1,0	0,1	-1,3	1,5	-1,0	-1,3	-2,2
Cizinci v ČR (bez azylantů; k 31. 12.)	osoby	435 946	162 715	56 810	14 838	23 866	18 388	30 461	16 604	13 269	11 115	7 752	36 690	9 807	7 968	23 117
Hrubý domácí produkt (údaje za rok 2011)																
Podíl kraje na HDP, ČR = 100	%	100,0	24,9	10,8	5,1	4,9	2,1	6,3	3,2	4,6	4,0	4,1	10,4	4,7	4,8	10,2
Hrubý domácí produkt na 1 obyvatele	Kč	364 249	768 173	325 797	306 576	326 513	260 083	289 851	279 733	315 307	297 755	303 263	341 024	281 540	308 642	317 835
ČR = 100	%	100,0	210,9	89,4	84,2	89,6	71,4	79,6	76,8	86,6	81,7	83,3	93,6	77,3	84,7	87,3
EU 27 = 100 (PPS)	%	80,1	168,9	71,6	67,4	71,8	57,2	63,7	61,5	69,3	65,5	66,7	75,0	61,9	67,9	69,9
Disponibilní důchod domácností na 1 obyvatele	Kč	190 389	250 121	206 669	181 215	187 924	171 785	170 925	178 750	179 715	177 064	180 102	184 823	172 415	178 580	176 135
Trh práce (k 31. 12.)																
Míra registrované nezaměstnanosti	%	9,36	4,52	7,52	8,36	7,31	10,84	14,02	10,26	8,61	9,16	10,23	10,42	11,86	10,42	12,34
Neumístění uchazeči o zaměstnání	osoby	545 311	35 562	53 605	27 763	23 210	17 907	59 853	23 330	24 519	24 766	26 689	64 975	39 070	31 567	78 178
z toho dlouhodobí (>12 měsíců)	osoby	192 234	9 842	18 206	7 908	7 584	6 856	25 911	8 748	7 065	7 866	9 191	24 110	15 401	10 966	32 580
Volná pracovní místa		34 893	9 994	4 044	2 450	2 417	1 027	1 786	1 831	1 121	1 857	664	2 289	809	1 269	3 335
Zemědělství																
Sklizeň: pšenice	tis. t	3 518,9	21,2	778,2	350,3	247,4	56,2	303,5	52,9	252,9	221,1	331,6	376,4	224,0	138,9	164,3
ječmen	tis. t	1 616,5	9,1	324,0	154,5	130,0	19,8	101,1	20,9	75,1	104,6	209,8	152,4	182,6	53,3	79,3
Hospodářská zvířata (k 1. 4. 2013)																
skot	tis. ks	1 352,8	150,7	210,5	162,0	39,2	36,2	45,0	100,6	113,4	211,0	59,5	90,6	58,3	75,8	
prasata	tis. ks	1 586,6	301,9	148,4	118,7	1,7	85,4	20,7	85,3	147,1	247,3	173,7	88,5	115,7	52,4	
drůbež	tis. ks	23 265,4	4 999,3	2 735,0	2 486,9	174,6	1 464,6	55,9	2 289,1	3 364,3	349,0	3 029,1	446,1	763,2	1 108,3	
Stavebnictví																
Zahájené byty		23 853	2 827	4 914	1 485	1 420	607	1 147	747	1 216	1 096	991	3 008	1 176	1 145	2 074
Dokončené byty		29 467	4 024	5 900	1 983	1 444	543	1 271	1 252	1 384	1 295	1 276	3 770	1 490	1 137	2 698
Průměrná obytná plocha 1 dokončeného bytu	m ²	76,3	61,1	83,5	78,7	75,8	84,6	80,9	74,7	77,1	80,6	84,4	70,9	75,8	84,8	76,6
Zdravotnictví																
Lékaři v zařízeních ambulantní péče na 1 000 obyvatel (přepočtené počty; k 31. 12.)	osoby	3,2	5,7	2,1	2,9	3,3	2,8	2,5	2,6	3,4	2,6	2,5	3,4	3,2	2,8	2,8
Lékaři v nemocnicích na 10 000 obyvatel (přepočtené počty; k 31. 12.)	osoby	18,8	33,9	12,2	16,7	19,4	14,6	14,2	16,5	21,0	14,6	13,7	23,5	18,7	14,8	16,4
Lůžka v nemocnicích na 1 000 obyvatel		5,6	7,4	4,5	5,3	6,0	4,9	6,0	5,9	6,0	5,0	5,2	6,2	4,9	4,8	4,9
Průměrná pracovní neschopnost	%	3,452	2,623	3,544	4,123	3,827	3,499	3,686	3,911	3,480	3,533	3,574	3,494	3,712	4,108	3,989
Sociální zabezpečení (k 31. 12.)																
Příjemci důchodů celkem	osoby	2 866 056	311 444	329 657	175 809	159 033	79 704	228 276	121 696	158 913	145 065	145 866	324 087	175 315	168 444	342 747
z toho starobních důchodů celkem	osoby	1 726 523	204 465	197 838	103 663	95 357	49 711	132 501	73 538	96 879	86 423	86 506	191 753	107 014	98 065	202 810
Průměrný starobní důchod	Kč	10 774	11 512	10 864	10 667	10 723	10 532	10 684	10 699	10 660	10 552	10 496	10 645	10 454	10 543	10 838

OBYVATELSTVO

	2009	2010	2011	2012
Střední stav obyvatelstva (tis. osob)	10 491	10 517	10 497	10 509
z toho ženy	5 341	5 356	5 344	5 348
Cizinci v ČR ¹⁾ (tis. osob)	433	424	434	436
z toho ze zemí EU 27	137	135	151	161
Narození celkem	118 667	117 446	108 990	108 955
z toho živě	118 348	117 153	108 673	108 576
z toho v manželství	72 394	69 989	63 252	61 488
z toho chlapci	60 368	60 220	55 789	55 536
na 1 000 obyvatel	11,3	11,1	10,4	10,3
Zemřelí	107 421	106 844	106 848	108 189
na 1 000 obyvatel	10,2	10,2	10,2	10,3
z toho na nemoci oběhové soustavy	54 100	53 590	52 725	53 046
Přirozený přírůstek/úbytek na 1 000 obyvatel	1,0	1,0	0,2	0,0
Novorozenecká úmrtnost (‰)	1,6	1,7	1,7	1,6
Kojenecká úmrtnost (‰)	2,9	2,7	2,7	2,6
Mrtvorozenost (‰)	2,7	2,5	2,9	3,5
Naděje dožití (roky)				
muži	74,2	74,4	74,7	75,0
ženy	80,1	80,6	80,7	80,9
Sňatky	47 862	46 746	45 137	45 206
na 1 000 obyvatel	4,6	4,4	4,3	4,3
Rozvody	29 133	30 783	28 113	26 402
na 1 000 obyvatel	2,8	2,9	2,7	2,5
Potraty (vč. mimoděložních těhotenství)	40 528	39 273	38 864	37 733
na 1 000 obyvatel	3,9	3,7	3,7	3,6
z toho: umělá přerušeni těhotenství	24 636	23 998	24 055	23 032
samovolné potraty	14 629	13 981	13 637	13 515

¹⁾ k 31. 12.; bez azylantů

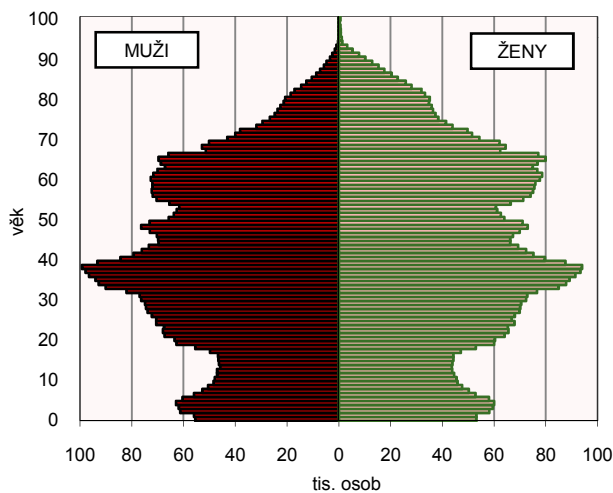
ŽIVĚ NAROZENÍ



OBYVATELSTVO

	2009	2010	2011	2012
Složení obyvatelstva podle věkových skupin k 31. 12. (tis. osob)				
Celkem	10 507	10 533	10 505	10 516
do 14 let	1 494	1 518	1 541	1 560
15–64 let	7 414	7 379	7 263	7 188
65 a více let	1 599	1 636	1 701	1 768
Muži	5 157	5 169	5 158	5 164
do 14 let	767	779	791	801
15–64 let	3 750	3 731	3 676	3 640
65 a více let	641	658	691	724
Ženy	5 350	5 364	5 347	5 352
do 14 let	727	739	750	760
15–64 let	3 664	3 647	3 587	3 548
65 a více let	958	978	1 010	1 044

VĚKOVÉ SLOŽENÍ OBYVATELSTVA k 31. 12. 2012



	2009	2010	2011	2012
Vnitřní stěhování obyvatelstva				
Stěhující se celkem (osoby)	233 262	240 695	231 694	232 828
Typ stěhování				
z obce do obce v okrese	96 395	101 181	101 072	102 862
z okresu do okresu v kraji	45 002	47 774	47 064	47 395
z kraje do kraje	91 865	91 740	83 558	82 571
Na 1 000 obyvatel				
celkem	23,8	22,9	22,1	22,2
z obce do obce v okrese	10,0	9,6	9,6	9,8
z okresu do okresu v kraji	4,5	4,5	4,5	4,5
z kraje do kraje	9,3	8,7	8,0	7,9

HRUBÝ DOMÁCÍ PRODUKT³⁾

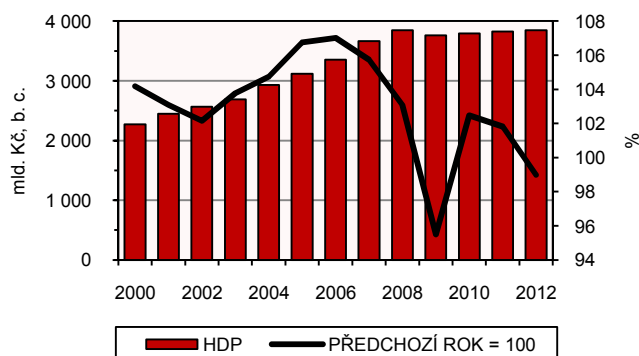
	2009	2010	2011	2012
Hrubý domácí produkt (mld. Kč, b. c.)	3 759,0	3 790,9	3 823,4	3 845,9
Výdaje na konečnou spotřebu domácností	2 711,0	2 724,1	2 727,7	2 733,0
vládních institucí	1 874,4	1 889,2	1 907,7	1 916,2
neziskových institucí	809,3	807,5	792,5	788,8
	27,3	27,4	27,5	28,0
Tvorba hrubého fixního kapitálu	926,1	930,5	922,6	887,9
Změna zásob a čisté pořízení cenností	-29,7	9,2	14,5	9,7
Vývoz zboží a služeb	2 240,0	2 554,4	2 818,9	3 032,6
Vývoz zboží ¹⁾	1 852,5	2 126,8	2 373,8	2 551,3
Vývoz služeb	387,6	427,6	445,1	481,3
Dovoz zboží a služeb	2 088,4	2 427,3	2 660,3	2 817,3
Dovoz zboží ²⁾	1 830,0	2 149,8	2 367,7	2 489,9
Dovoz služeb	258,5	277,5	292,6	327,4
Hrubý domácí produkt (%, předchozí rok = 100)	95,5	102,5	101,8	99,0
HDP na 1 obyvatele v Kč, b. c.	358 288	360 444	364 249	365 955
v Kč, s. c. roku 2005	330 887	338 227	345 053	341 120
HDP v průměrném směnném kurzu, b. c.				
v mil. USD	197 250	198 362	216 158	196 390
na 1 obyvatele v USD	18 801	18 861	20 593	18 687
HDP ve standardech kupní síly, b. c.				
v mil. PPS	203 592	205 997	211 448	213 307
na 1 obyvatele v PPS	19 405	19 491	20 144	20 297
Implicitní deflátor HDP (předchozí rok = 100)	102,3	98,4	99,1	101,6

³⁾ údaje k 1. 10. 2013

¹⁾ FOB

²⁾ CIF

HDP



FINANCE^{*)}

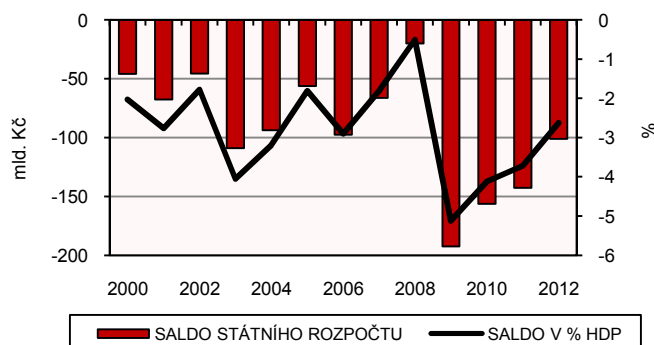
	2009	2010	2011	2012
Konsolidované veřejné rozpočty¹⁾				
Příjmy z provozní činnosti a prodeje nefinančních aktiv	1 383 944	1 422 802	1 429 589	1 498 294
Výdaje na provozní činnost a nákup nefinančních aktiv	1 631 493	1 602 321	1 600 976	1 591 179
Dluh veřejných rozpočtů	1 257 602	1 426 412	1 565 144	1 760 639
Státní rozpočet celkem²⁾				
Příjmy celkem	974 615	1 000 377	1 012 755	1 051 387
daňové příjmy	833 221	863 859	890 250	912 278
nedaňové příjmy	29 227	30 017	25 950	32 542
kapitálové příjmy	2 367	2 719	2 307	2 674
přijaté transfery	109 799	103 782	94 248	103 893
Výdaje celkem	1 167 009	1 156 793	1 155 526	1 152 387
běžné výdaje	1 033 845	1 026 569	1 036 654	1 038 764
kapitálové výdaje	133 164	130 224	118 872	113 623
Příjmy a výdaje krajů, obcí, dobrovolných svazků obcí a Regionálních rad regionů soudržnosti²⁾				
Příjmy celkem	396 633	424 707	404 104	378 849
daňové příjmy	180 335	187 984	187 161	191 009
nedaňové příjmy	30 415	32 184	33 290	33 456
kapitálové příjmy	14 411	13 946	9 349	9 490
přijaté transfery	171 466	190 389	174 266	144 879
Oprava příjmů po konsolidaci	7	204	39	16
Výdaje celkem	422 576	425 896	406 805	377 322
běžné výdaje	305 684	313 541	309 088	285 583
kapitálové výdaje	116 892	112 355	97 717	91 740

¹⁾ Pramen: Ministerstvo financí ČR; v mil. Kč

¹⁾ metodika MMF

²⁾ národní metodika

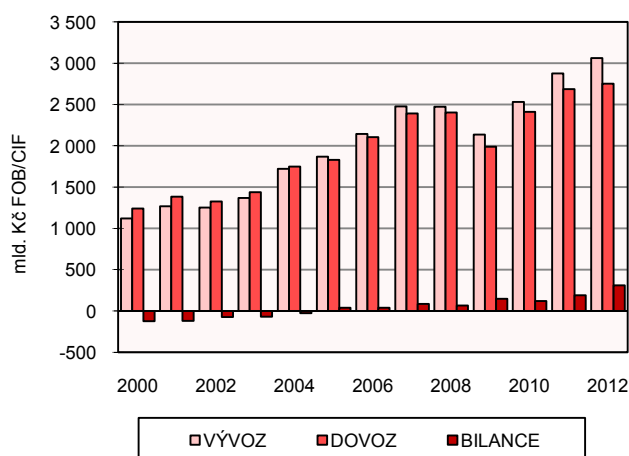
SALDO STÁTNÍHO ROZPOČTU



ZAHRANIČNÍ OBCHOD¹⁾

	2009	2010	2011	2012
Obrat celkem (mld. Kč)	4 127,7	4 944,4	5 566,3	5 839,5
v tom:				
EU 28	3 150,2	3 664,9	4 116,9	4 275,3
Eurozóna 17	2 502,3	2 892,1	3 249,2	3 339,7
mimo EU	968,4	1 268,9	1 440,4	1 549,3
nespecifikováno	9,1	10,5	9,0	14,8
Vývoz celkem (mld. Kč FOB)	2 138,6	2 532,8	2 878,7	3 072,6
v tom:				
EU 28	1 820,3	2 134,9	2 398,1	2 495,7
Eurozóna 17	1 437,6	1 678,6	1 889,4	1 948,0
mimo EU	317,3	396,3	478,8	574,3
nespecifikováno	1,0	1,7	1,8	2,6
Dovoz celkem (mld. Kč CIF)	1 989,0	2 411,6	2 687,6	2 766,9
v tom:				
EU 28	1 329,8	1 530,1	1 718,8	1 779,6
Eurozóna 17	1 064,7	1 213,5	1 359,8	1 391,8
mimo EU	651,1	872,6	961,6	975,0
nespecifikováno	8,1	8,9	7,2	12,3
Bilance celkem (mld. Kč)	149,6	121,2	191,1	305,7
v tom:				
EU 28	490,5	604,8	679,3	716,1
Eurozóna 17	373,0	465,2	529,5	556,2
mimo EU	-333,8	-476,3	-482,8	-400,7
nespecifikováno	-7,1	-7,2	-5,4	-9,7

VÝVOJ



¹⁾ definitivní údaje podle uzávěrky k 28. 8. 2013

ZAHRANIČNÍ OBCHOD¹⁾

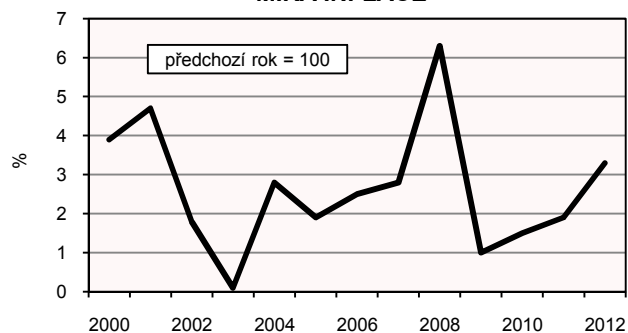
Zahraniční obchod podle tříd klasifikace SITC	Skutečnost v mil. Kč FOB/CIF		Podíl na celkovém vývozu/dovozu v %	
	2011	2012	2011	2012
Vývoz celkem	2 878 691	3 072 598	100,0	100,0
v tom:				
Potraviny a živá zvířata	91 355	108 057	3,2	3,5
Nápoje a tabák	17 120	19 873	0,6	0,6
Suroviny nepoživatelné, s výjimkou paliv	80 854	86 439	2,8	2,8
Minerální paliva, maziva a příbuzné materiály	109 585	118 705	3,8	3,9
Živočišné a rostlinné oleje, tuky a vosky	4 752	9 177	0,2	0,3
Chemikálie a příbuzné výrobky jinde neuvedené	180 176	189 474	6,3	6,2
Tržní výrobky tříděné hlavně podle materiálu	507 775	532 504	17,6	17,3
Stroje a dopravní prostředky	1 576 337	1 663 416	54,8	54,1
Průmyslové spotřební zboží	307 201	340 363	10,7	11,1
Komodity a předměty obchodu jinde nezatříděné	3 536	4 591	0,1	0,1
Dovoz celkem	2 687 563	2 766 888	100,0	100,0
v tom:				
Potraviny a živá zvířata	123 162	136 784	4,6	4,9
Nápoje a tabák	16 345	18 539	0,6	0,7
Suroviny nepoživatelné, s výjimkou paliv	80 072	79 306	3,0	2,9
Minerální paliva, maziva a příbuzné materiály	286 233	307 576	10,7	11,1
Živočišné a rostlinné oleje, tuky a vosky	5 904	5 430	0,2	0,2
Chemikálie a příbuzné výrobky jinde neuvedené	293 700	307 017	10,9	11,1
Tržní výrobky tříděné hlavně podle materiálu	490 123	493 687	18,2	17,8
Stroje a dopravní prostředky	1 126 862	1 143 512	41,9	41,3
Průmyslové spotřební zboží	259 514	267 494	9,7	9,8
Komodity a předměty obchodu jinde nezatříděné	5 648	7 545	0,2	0,3

¹⁾ definitivní údaje podle uzávěrky k 28. 8. 2013

ŽIVOTNÍ ÚROVEŇ

	2009	2010	2011	2012
Hrubé peněžní příjmy domácností – průměr na 1 člena za rok (Kč)	160 675	164 047	163 235	170 332
Hrubá peněžní vydání domácností – průměr na 1 člena za rok (Kč)	146 895	148 629	150 369	152 581
Čisté peněžní příjmy domácností – průměr na 1 člena za rok (Kč)	142 402	145 437	145 081	152 125
v tom (%):				
pracovní	66,0	65,6	63,5	63,4
sociální	27,5	27,8	29,7	28,4
ostatní	6,5	6,6	6,8	8,2
Čistá peněžní vydání domácností – průměr na 1 člena za rok (Kč)	128 622	130 019	132 215	134 374
Spotřební vydání domácností (Kč)	115 309	116 244	117 882	118 819
v tom (%):				
potraviny a nealkoholické nápoje	19,3	19,3	19,1	20,0
alkoholické nápoje, tabák	2,8	2,8	2,9	2,8
odívání, obuv	5,0	5,0	4,8	4,7
bydlení, voda, energie, paliva	21,4	21,7	22,4	22,1
bytové vybavení, zařízení domácnosti	6,7	6,2	6,2	5,8
zdraví	2,7	2,7	2,7	2,8
doprava	10,5	10,7	10,9	10,7
pošty a telekomunikace	4,6	4,6	4,5	4,4
rekreace a kultura	10,3	10,2	9,8	9,5
vzdělávání	0,6	0,7	0,6	0,7
stravování a ubytování	5,2	5,0	5,1	5,3
ostatní zboží a služby	10,9	11,1	11,0	11,2
Míra inflace (%)	1,0	1,5	1,9	3,3
Cenové indexy ve spotřebitelské sféře (průměr roku 2005 = 100)				
domácností: celkem	113,3	114,9	117,1	121,0
důchodců	118,0	120,5	124,1	129,8

MÍRA INFLACE



SPOTŘEBA OBYVATELSTVA

	2008	2009	2010	2011
Spotřeba na 1 obyvatele				
Maso celkem ¹⁾ (kg)	80,4	78,8	79,1	78,6
z toho: vepřové	41,3	40,9	41,6	42,1
hovézí	10,1	9,4	9,4	9,1
drůbež	25,0	24,8	24,5	24,5
Ryby celkem (kg)	5,9	6,2	5,6	5,4
Sádlo vepřové vč. slaniny (kg)	4,7	4,5	4,7	4,8
Máslo (kg)	4,7	5,0	4,9	5,0
Tuky a oleje ²⁾ (kg)	23,0	23,0	23,4	23,5
Rostlinné jedlé tuky a oleje (kg)	16,0	15,9	16,3	16,3
Mléko kravské konzumní (l)	55,2	58,0	55,9	55,9
Mléko a mléčné výrobky ³⁾ (kg)	242,7	249,7	244,0	.
Sýry celkem (kg)	12,9	13,3	13,2	13,0
z toho: tavené	2,4	2,4	2,1	2,1
přírodní	10,5	10,9	11,0	10,9
Tvaroh (kg)	3,4	3,4	3,4	3,4
Vejce (kusy)	270	238	242	254
Těstoviny (kg)	6,1	6,6	7,1	6,7
Chléb (kg)	44,1	43,4	40,9	42,4
Pšeničné pečivo (kg)	44,6	53,4	51,5	57,2
Rýže (kg)	4,9	4,2	4,5	5,3
Cukr (kg)	32,5	36,7	36,0	38,6
Pšeničná mouka (kg)	90,2	96,7	93,6	101,7
Žitná mouka (kg)	8,5	10,4	8,5	9,1
Brambory (kg)	71,4	64,9	67,3	70,0
Luštěniny (kg)	2,4	2,4	2,5	2,3
Ovoce v hodnotě čerstvého (kg)	89,1	90,4	84,0	79,4
z toho: jablka	26,5	26,7	22,5	20,0
hrušky	2,7	3,4	2,6	3,0
švestky	4,4	5,2	4,0	4,6
vinné hrozny	4,8	4,0	3,5	4,1
jižní ovoce	35,0	35,0	37,3	32,8
Zelenina v hodnotě čerstvé (kg)	82,8	81,2	79,7	85,4
z toho: rajčata	12,2	11,0	10,4	12,1
paprika	4,9	6,1	5,5	5,5
cibule	11,9	10,4	9,9	11,2
hlávkový salát	2,3	2,6	2,1	1,7
Zrnková káva pražená (kg)	2,2	2,2	2,0	2,3
Čaj (kg)	0,4	0,3	0,2	0,2
Nápoje nealkoholické (l)	297,0	296,0	293,0	287,0
z toho minerální vody	68,0	67,0	66,0	65,0
Nápoje alkoholické ⁴⁾ (l)	10,4	10,4	9,8	9,8
Lihoviny – 40 % (l)	8,1	8,2	7,0	6,9
Pivo (l)	156,6	150,7	144,4	142,5
Víno (l)	18,5	18,7	19,4	19,4
Cigarety (kusy)	2 107	2 071	2 028	1 988

¹⁾ v hodnotě masa na kosti, vč. vnitřností

²⁾ v hodnotě čistého tuku

³⁾ v hodnotě mléka, bez másla

⁴⁾ v hodnotě čistého lihu (100 %)

ZAMĚŠTNANOST A MZDY

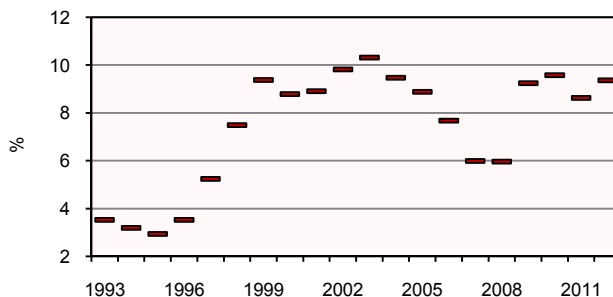
	2009	2010	2011	2012
Zaměstnaní v NH ¹⁾ (tis. osob)	4 934,3	4 885,2	4 872,4	4 890,1
z toho: zemědělství	153,8	151,2	145,6	149,2
průmysl	1 406,4	1 390,8	1 442,3	1 439,3
stavebnictví	496,7	464,9	431,0	425,0
obchod	630,9	593,8	597,4	601,9
peněžnictví	110,4	115,3	122,5	136,7
vzdělávání	295,6	295,6	295,5	318,9
zdravotnictví	326,3	339,9	324,8	333,4
Nezaměstnaní celkem ¹⁾ (tis. osob)	352,2	383,7	350,6	366,9
podle dosaženého vzdělání:				
základní	82,9	79,5	70,4	83,4
střední bez maturity	155,4	174,0	155,9	157,3
střední s maturitou	92,8	104,5	96,3	96,0
vysokoškolské	20,9	25,6	27,6	30,2
podle věku:				
do 19 let	17,0	16,1	15,5	16,2
20–29 let	104,3	113,9	96,8	107,2
30–39 let	87,9	88,9	86,2	90,2
40–49 let	64,7	74,4	70,1	69,9
50–59 let	70,0	81,4	73,9	73,0
60 a více let	7,9	8,8	8,1	10,4
Obecná míra nezaměstnanosti ¹⁾ (%)	6,7	7,3	6,7	7,0
Volná pracovní místa ²⁾ (tis.)	30,9	30,8	35,8	34,9
z toho pro občany se ZP	1,8	1,9	2,6	2,5
Průměrné hrubé měsíční mzdy				
zaměstnanců v NH ³⁾ (Kč)	23 425	23 903	24 466	25 112
z toho: zemědělství	17 766	18 092	18 622	20 010
průmysl	22 740	23 649	24 412	25 159
stavebnictví	22 318	22 379	22 828	22 862
obchod	21 526	22 076	22 946	23 389
peněžnictví	45 861	45 638	47 378	51 351
vzdělávání	23 508	23 349	23 505	24 389
zdravotnictví	22 921	23 557	24 829	25 103

¹⁾ údaje jsou převáženy na data demografické statistiky po promítnutí SLDB 2011. Pramen: Výběrové šetření pracovních sil

²⁾ Pramen: Ministerstvo práce a sociálních věcí ČR; stav k 31. 12.

³⁾ na přepočtené počty; rok 2012 předběžné údaje ze čtvrtletního zjišťování

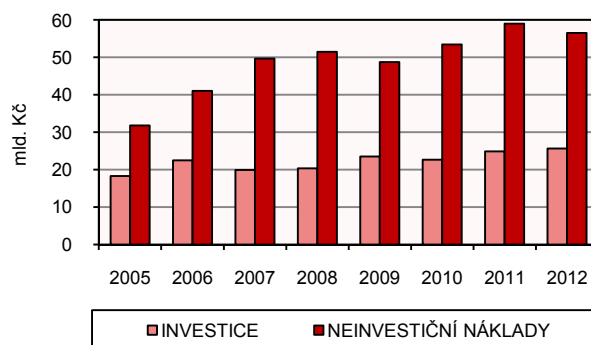
MÍRA REGISTROVANÉ NEZAMĚŠTNANOSTI k 31. 12.



ŽIVOTNÍ PROSTŘEDÍ

	2009	2010	2011	2012
Chráněná území (tis. ha)	1 248,9	1 249,0	1 248,6	1 251,2
národní parky	119,5	119,5	119,5	119,5
chráněné krajinné oblasti	1 086,7	1 086,7	1 086,7	1 086,7
národní přírodní rezervace	28,6	29,0	27,5	28,2
národní přírodní památky	3,9	3,9	4,4	4,5
přírodní rezervace	38,2	38,3	38,7	39,1
přírodní památky	20,3	22,6	23,5	25,1
Měrné emise základních znečišťujících látek – REZZO 1–3 (t/km ²)				
tuhé emise	0,4	0,4	0,4	.
oxid siřičitý (SO ₂)	2,2	2,2	2,2	.
oxidy dusíku (NO _x)	1,7	1,7	1,5	.
oxid uhelnatý (CO)	2,6	3,0	2,9	.
těkavé organické látky (VOC)	1,5	1,5	1,3	.
Celkové množství ozonu v atmosféře (DU, BP stupnice)				
roční průměr	330	349	318	323
minimální hodnota	247	259	232	247
maximální hodnota	440	484	461	449
Produkce podnikových odpadů (tis. t)	20 514	20 423	19 919	19 939
z toho nebezpečných	1 495	1 358	1 490	1 474
Havárie na vodních zdrojích	111	139	181	196
Vypouštěné odpadní vody (mil. m ³)				
do vodních toků	1 994	2 142	1 975	1 885
do veřejné kanalizace	496	490	488	473
Výdaje na životní prostředí z rozpočtů ústřední vlády (mld. Kč, b. c.)	23,9	26,5	34,3	34,5
z toho: Státní fondy	2,1	4,4	10,9	11,2
Státní rozpočet	16,5	18,5	20,0	19,9

OCHRANA ŽIVOTNÍHO PROSTŘEDÍ



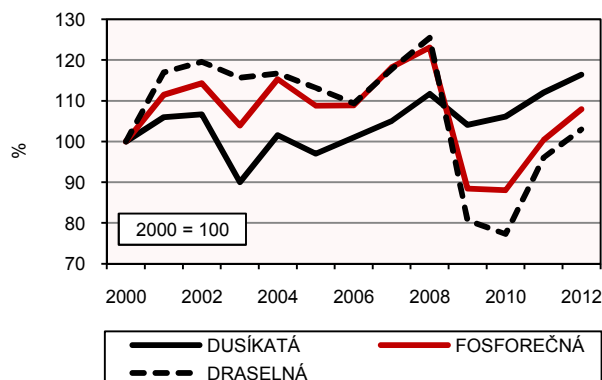
ZEMĚDĚLSTVÍ

	2009	2010	2011	2012
Produkce zemědělského odvětví (mil. Kč, b. c.)	97 816	102 606	118 879	122 374
z toho: rostlinná	51 115	56 951	70 252	71 806
živočišná	42 402	40 890	43 417	45 017
Zemědělská půda obhospodařovaná (tis. ha)	3 546	3 524	3 504	3 526
z toho orná půda	2 574	2 540	2 516	2 513
z toho nevyužívaná	29	45	28	33
Osevní plocha celkem (tis. ha)	2 545	2 496	2 488	2 481
z toho: obiloviny celkem	1 528	1 460	1 468	1 445
pícniny na orné půdě	397	406	423	436
Hektarové výnosy sklizně (t)				
obiloviny celkem	5,08	4,70	5,60	4,53
z toho pšenice	5,24	4,99	5,69	4,32
brambory celkem	26,19	24,56	30,45	27,98
cukrovka technická	57,91	54,36	66,84	63,26
řepka	3,18	2,83	2,80	2,76
Sklizeň (tis. t)				
obiloviny celkem	7 832	6 878	8 285	6 595
z toho pšenice	4 358	4 162	4 913	3 519
brambory celkem	753	665	805	662
cukrovka technická	3 038	3 065	3 899	3 869
řepka	1 128	1 042	1 046	1 109
Na 1 ha zemědělské půdy:				
sklizeň zrnin (kg)	2 226	1 968	2 383	1 882
brambor (kg)	212	189	230	188
cukrovky (kg)	857	870	1 113	1 097
výroba jatečných zvířat ¹⁾ (kg ž. hm.)	150	147	143	131
mléka (l)	764	741	760	777
vajec ²⁾ (kusy)	470	351	363	326

¹⁾ skot a prasata

²⁾ od roku 2010 konzumní vejce

SPOTŘEBA MINERÁLNÍCH HNOJIV



ZEMĚDĚLSTVÍ A LESNICTVÍ

	2009	2010	2011	2012
Stavy hospodářských zvířat¹⁾ (tis. ks)				
Skot	1 349	1 344	1 354	1 353
z toho krávy	551	552	551	552
Prasata	1 909	1 749	1 579	1 587
Ovce a berani	197	209	221	221
Koně	30	31	33	34
Drůbež	24 838	21 250	20 691	23 265
Výroba jatečných zvířat²⁾ (tis. t ž. hm.)				
v tom: skot	857	788	726	710
prasata	181	171	170	171
drůbež	370	366	336	296
drůbež	306	251	220	243
Výroba mléka (mil. l)	2 708	2 612	2 664	2 741
Snáška vajec ³⁾ (mil. kusů)	2 584	2 125	2 168	2 001
Průměrná roční dojivost				
1 krávy (l)	6 869,9	6 903,8	7 127,8	7 432,6
Průměrná roční snáška				
1 slepice ⁴⁾ (kusy)	290,3	309,3	307,1	307,9
Spotřeba minerálních hnojiv ⁵⁾ (t čistých živin)				
v tom: dusíkatá	278 198	281 484	303 927	318 225
fosforečná	221 667	225 982	238 554	248 024
draselná	35 218	35 078	39 991	43 001
draselná	21 313	20 424	25 382	27 199
Zalesňování (ha)	20 900	21 859	21 755	19 903
v tom: jehličnaté	12 795	12 967	13 363	12 290
listnaté	8 105	8 892	8 392	7 613
Těžba dřeva celkem (tis. m ³ bez kůry)	15 502	16 736	15 381	15 061
v tom dřeviny:				
jehličnaté	14 047	15 066	13 340	13 056
listnaté	1 455	1 670	2 041	2 005
z toho nahodilá	6 628	6 459	3 820	3 237

¹⁾ stav k 1. 4. následujícího roku

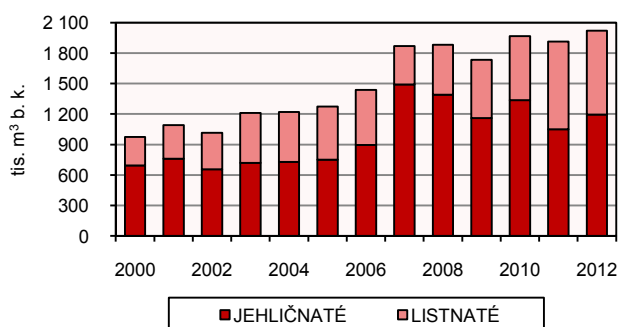
²⁾ zemědělský sektor a domácnosti

³⁾ od roku 2010 konzumní vejce

⁴⁾ od roku 2010 průměrná snáška
jedné nosnice

⁵⁾ hospodářský rok

DODÁVKY PALIVOVÉHO DŘEVA



PRŮMYSL

Sekce, oddíly CZ-NACE	Index průmyslové produkce (předchozí rok = 100)			
	2009	2010	2011	2012
Průmysl celkem (B+C+D) ¹⁾	86,4	108,6	105,9	99,2
B Těžba a dobývání	99,0	99,3	101,1	95,7
C Zpracovatelský průmysl	84,7	110,0	107,5	99,3
Výroba potravinářských výrobků	102,4	100,3	96,7	98,9
Výroba nápojů	79,4	89,9	102,7	95,8
Výroba textilií	87,1	103,2	103,2	98,4
Výroba oděvů	87,8	94,7	96,7	94,0
Výroba usní a souvisejících výrobků	74,1	109,4	109,7	93,2
Zpracování dřeva, výroba dřevěných, korkových, proutěných a slaměných výrobků, kromě nábytku	96,6	101,1	97,5	91,8
Výroba papíru a výrobků z papíru	92,5	105,0	101,1	99,0
Tisk a rozmnožování nahaných nosičů	82,9	101,5	106,0	96,8
Výroba koksu a rafinovaných ropných produktů	89,7	105,0	92,8	101,4
Výroba chemických látek a chemických přípravků	87,2	106,0	95,4	104,8
Výroba základních farmaceutických výrobků a farmaceutických přípravků	89,6	113,7	99,3	94,7
Výroba pryžových a plastových výrobků	89,0	105,3	106,9	97,8
Výroba ostatních nekovových minerálních výrobků	78,9	98,3	102,0	95,6
Výroba základních kovů, hutní zpracování kovů; slévárství	72,5	121,8	105,8	91,9
Výroba kovových konstrukcí a kovodělných výrobků, kromě strojů a zařízení	75,4	116,5	105,6	99,3
Výroba počítačů, elektronických a optických přístrojů a zařízení	83,3	129,2	97,3	81,1
Výroba elektrických zařízení	84,0	118,4	110,7	110,1
Výroba strojů a zařízení j. n.	71,7	115,0	110,8	101,9
Výroba motorových vozidel (kromě motocyklů), přívěsů a návěsů	89,1	122,7	121,2	101,1
Výroba ostatních dopravních prostředků a zařízení	97,6	110,9	121,6	99,3
Výroba nábytku	85,5	93,1	101,7	96,3
Ostatní zpracovatelský průmysl	80,6	105,0	104,2	101,6
D Výroba a rozvod elektřiny, plynu, tepla a klimatizovaného vzduchu ¹⁾	96,1	104,6	98,5	99,5

¹⁾ bez skupiny 35.3 – Výroba a rozvod tepla a klimatizovaného vzduchu, výroba ledu

PRŮMYSL A ENERGETIKA

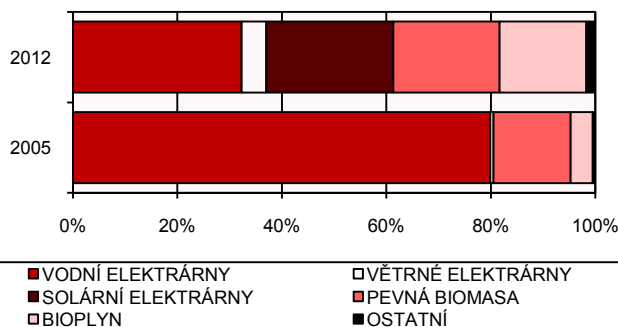
	2012 ¹⁾	
	Průmysl celkem	z toho podnikatelské subjekty s 50 a více zaměstnanci
Průměrný počet podnikatelských subjektů	179 820	4 215
Zaměstnané osoby (tis. fyz. osob)	1 337	.
z toho zaměstnanci	1 176	921
Mzdy zaměstnanců ²⁾ (mil. Kč)	351 909	294 069
Index průmyslové produkce (2011 = 100)	99,2	.
Tržby za prodej (mil. Kč, b. c.)		
vlastních výrobků a služeb	4 590 777	3 985 796
zboží	541 720	365 809
Výkony vč. obchodní marže (mil. Kč, b. c.)	4 698 997	4 078 477
Výkonová spotřeba (mil. Kč, b. c.)	3 676 453	3 243 074
Přidaná hodnota (mil. Kč, b. c.)	1 022 544	835 403
Podíl přidané hodnoty na výkonech (mil. Kč, b. c.)	21,8	20,5
Pořízení dlouhodobého nehmotného a hmotného majetku ³⁾ (mil. Kč, b. c.)	250 313	203 574

¹⁾ předběžné údaje

²⁾ bez ostatních osobních nákladů

³⁾ bez převodu majetku na základě organizačních změn a jiných bezúplatných nabytí

VÝROBA ELEKTŘINY Z OBNOVITELNÝCH ZDROJŮ A ODPADŮ

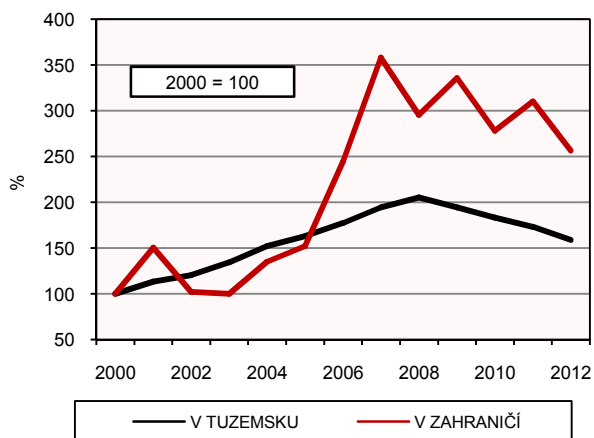


	2009	2010	2011	2012
Výroba elektřiny (GWh)	82 250	85 910	87 561	87 573
Vývoz (měřený)	22 230	21 590	27 501	28 707
Dovoz (měřený)	8 586	6 642	10 457	11 587
Tuzemská spotřeba	57 859	60 050	59 579	59 781
Odbytová těžba (tis. t)				
černého uhlí	11 001	11 435	11 265	11 440
hnědého uhlí	45 154	43 774	46 639	43 533
Výroba hnědohelných briket (tis. t)	170	145	-	-
Výroba koksu (tis. t)	2 295	2 548	2 586	2 467

STAVEBNICTVÍ

	2009	2010	2011	2012
Index stavební produkce				
meziroční	99,1	92,6	96,4	92,4
bazický (2010 = 100)	108,0	100,0	96,4	89,1
Stavební práce „S“ celkem				
– podle dodavatelských smluv				
(mld. Kč, b. c.)	520,9	488,7	464,0	424,0
v tom:				
v tuzemsku	507,7	477,8	451,9	413,9
z toho: nová výstavba,				
modernizace				
a rekonstrukce	375,9	356,3	332,2	304,8
opravy a údržba	131,8	121,5	119,6	109,1
v zahraničí	13,2	10,9	12,2	10,1
Průměrný počet zaměstnanců				
stavebních podniků (tis. osob)	263	258	242	234
Dokončené byty získané				
novou výstavbou	38 473	36 442	28 630	29 467
z toho:				
v rodinných domech	19 124	19 760	17 385	17 442
v bytových domech	13 766	10 912	6 487	7 095
v nástavbách, vestavbách,				
přístavbách	3 225	2 868	2 823	2 626
v nebytových budovách	803	786	618	581
Průměrná obytná plocha 1 nově				
postaveného bytu (m ²)	74,2	76,8	78,2	76,3
v rodinných domech	94,4	95,2	94,1	93,8
v bytových domech	52,1	55,0	51,3	49,6

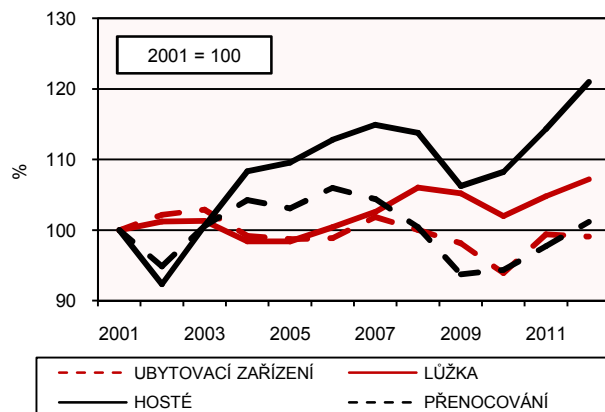
STAVEBNÍ PRÁCE „S“



CESTOVNÍ RUCH

	2009	2010	2011	2012
Podnikatelské subjekty v ubytování, stravování a pohostinství (CZ-NACE oddíly 55, 56)	60 349	60 904	60 465	.
z toho s 250 a více zaměstnanci	18	19	21	.
Hromadná ubytovací zařízení	7 557	7 235	7 657	7 631
z toho: hotely *****	46	47	50	56
hotely ****	425	442	467	490
ostatní hotely a penziony	3 998	3 811	4 095	4 126
kempy	485	480	487	487
chatové osady a turistické ubytovny	892	843	918	889
Lůžka v hromadných ubytovacích zařízeních (stála, bez přistýlek)	463 087	449 068	461 434	472 015
z toho: v hotelech *****	12 232	12 353	12 478	12 431
v hotelech ****	58 468	60 462	62 539	65 576
v ostatních hotelech a penzionech	190 036	183 067	186 841	193 420
v kempech	28 282	29 020	29 557	30 004
v chatových osadách a turistických ubytovnách	53 524	50 672	54 925	54 357
Místa pro stany a karavany	50 605	49 844	49 106	48 350
z toho v kempech	47 786	47 117	45 867	45 455
Hosté v hromadných ubytovacích zařízeních (tis. osob)	11 986	12 212	12 899	13 647
z toho: v hotelech *****	758	887	967	1 050
v hotelech ****	3 116	3 583	3 993	4 279
neřezidenti	6 032	6 334	6 715	7 165
Přenocování hostů (tis. nocí)	36 662	36 909	38 235	39 568
z toho neřezidentů	17 747	18 366	19 425	20 522

HROMADNÁ UBYTOVACÍ ZAŘÍZENÍ

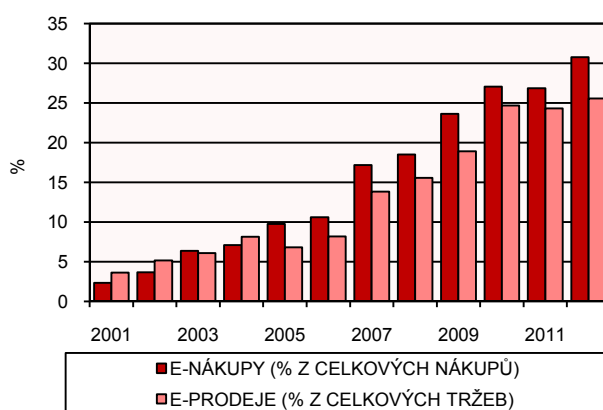


INFORMAČNÍ SPOLEČNOST

období šetření: leden daného roku	2010	2011	2012	2013
Podniky¹⁾ mající (%):				
vysokorychlostní internet	85,5	88,6	92,0	95,2
s rychlostí 2 a více Mb/s	81,3	83,4	86,8	90,3
používající ADSL připojení	53,8	55,2	59,5	66,2
webové stránky	74,1	77,8	79,8	80,1
Zaměstnanci používající internet (%)	33,3	34,9	35,5	36,6

¹⁾ podíl na celkovém počtu podniků s 10 a více zaměstnanci

ELEKTRONICKÉ OBCHODOVÁNÍ PODNIKŮ



období šetření: 2. čtvrtletí daného roku	2010	2011	2012	2013
Domácnosti vybavené (%)				
osobním počítačem	59,3	64,8	67,3	68,1
připojením k internetu	56,0	61,7	65,4	67,0
Osoby (16+) používající internet (%)	61,8	65,5	69,5	70,4
16–24 let	92,3	94,8	96,2	96,9
25–34 let	83,1	87,4	92,9	91,8
35–44 let	79,7	84,1	89,0	91,2
45–54 let	65,8	72,0	79,4	81,2
55–64 let	42,1	46,3	56,0	58,0
65 a více let	13,2	16,3	16,8	19,0
Vybrané aktivity prováděné jednotlivci (16+) na internetu (%)				
posílání/přijímání elektronické pošty	55,3	.	63,7	64,5
aktivní účast v sociálních sítích	9,3	24,6	30,3	33,5
vyhledávání informací				
o zboží a službách	49,8	51,6	57,0	58,7
o cestování a ubytování	24,9	35,0	39,8	40,3
o zdraví	19,2	29,0	35,5	37,6
čtení on-line zpráv, novin a časopisů	41,1	49,5	57,6	58,7
internetové bankovníctví	21,0	27,4	31,6	38,4
nakupování přes internet	22,0	25,4	30,7	33,6

KOMUNIKAČNÍ TECHNOLOGIE

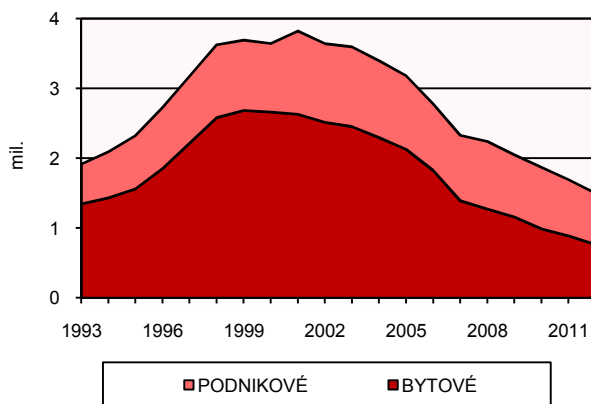
	2009	2010	2011	2012
Účastnické stanice v pevných telefonních sítích celkem ¹⁾ (tis.)	2 070	1 889	1 683	1 514
bytové	1 161	989	888	764
podnikové	889	882	778	735
veřejné telefonní automaty	20	18	17	15
Účastnické stanice (VoIP) ²⁾ celkem (tis.)	387	462	579	617
bytové	277	300	319	354
podnikové	110	162	260	263
Aktivní SIM karty ve veřejných mobilních sítích celkem (tis.)	13 139	12 992	13 521	13 506
z toho předplacené karty	5 993	5 454	5 408	5 358
Národní odchozí telefonní provoz celkem (mil. minut)	16 302	16 912	17 237	17 648
z veřejné pevné sítě ¹⁾	2 793	2 274	2 028	1 786
z veřejné mobilní sítě	13 509	14 638	15 209	15 862
Odeslané krátké textové (SMS) zprávy (mil.)	7 637	8 185	7 265	7 534
Instalované přípojky kabelové TV celkem (tis. přípojek)	1 514	1 552	1 532	1 631
Širokopásmový internet celkem ³⁾ (tis. přípojek)	2 376	2 783	3 086	3 399
z toho prostřednictvím technologie:				
xDSL vedení	778	859	918	951
kabelového modemu	442	481	515	523
mobilní sítě	371	542	578	647
bezdrátového přístupu (FWA, WiFi)	680	720	839	985
optická vlákna	105	180	236	293
Registrované domény v CR celkem (tis.)	633	749	881	1 010

¹⁾ zahrnuje účastnické stanice veřejně dostupné telefonní služby ve veřejné komutované telefonní síti

²⁾ umožňuje přenos hlasu po datových sítích

³⁾ nezahrnuje dočasný přístup k internetu prostřednictvím mobilních sítí a SIM karet

PEVNÉ TELEFONNÍ LINKY

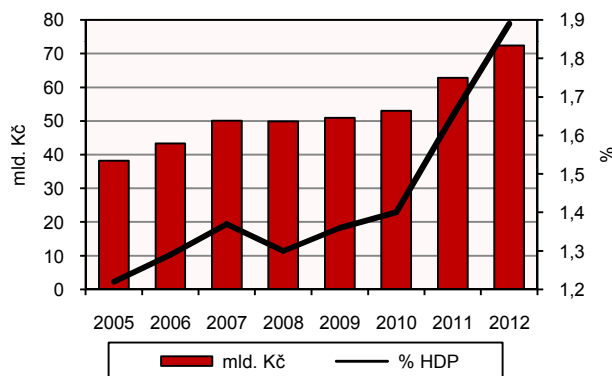


VĚDA A VÝZKUM

	2009	2010 ¹⁾	2011 ¹⁾	2012
Lidské zdroje ve vědě a technologiích celkem (tis. osob)	2 243	2 250	2 179	2 227
osoby s terciárním vzděláním	1 147	1 236	1 337	1 412
zaměstnaní ve vědeckých a technických povoláních	1 759	1 727	1 569	1 573
z toho specialisté ve vědě, technice, zdravotnictví a ICT	206	184	233	257
z toho:				
do 25 let	6,0	3,0	7,0	8,2
26–34 let	71,2	66,3	75,1	79,0
35–44 let	48,6	43,0	60,0	67,6
45–54 let	43,7	34,3	48,7	55,5
55 a více let	36,7	37,3	42,0	46,9

¹⁾ v roce 2010 změna metodiky; od roku 2011 změna klasifikace zaměstnání CZ-ISCO

VÝDAJE NA VÝZKUM A VÝVOJ



	2009	2010	2011	2012
Ekonomické subjekty zabývající se výzkumem a vývojem (VaV)	2 155	2 392	2 514	2 578
z toho s převažující činností VaV	216	233	231	234
Výdaje na VaV celkem ¹⁾ (mld. Kč)	50,9	53,0	62,8	72,4
z toho z veřejných zdrojů	24,3	23,5	26,2	26,6
Zaměstnanci výzkumu a vývoje k 31. 12. (tis. osob; fyzické osoby)	75,8	77,9	82,3	86,9
podle zaměstnání:				
výzkumní pracovníci	43,1	43,4	45,9	47,4
techničtí pracovníci	23,3	23,7	25,0	26,6
ostatní pracovníci VaV	9,4	10,8	11,4	12,9

¹⁾ provedena revize dat

VZDĚLÁVÁNÍ¹⁾

	2009	2010	2011	2012
Školy (počet)				
mateřské	4 826	4 880	4 931	5 011
základní	4 125	4 123	4 111	4 095
gymnázia	379	372	371	368
středního odborného vzdělávání	1 111	1 107	1 082	1 049
konzervatoře	17	18	18	18
vyšší odborné	184	182	180	178
vysoké	73	72	72	73
Děti, žáci a studenti ve školách				
mateřských	314 008	328 612	342 521	354 340
základních	794 459	789 486	794 642	807 950
gymnaziích	143 851	139 066	135 588	131 013
středního odborného vzdělávání	412 409	393 852	366 255	339 741
konzervatořích	3 435	3 560	3 557	3 655
vyšších odborných vysokých	28 749	29 800	29 335	28 980
vč. doktorského studia ¹⁾	389 066	396 073	392 429	381 397
z toho s českým státním občanstvím	354 604	358 505	353 510	341 714
z toho studium:				
prezenční	277 125	283 644	284 558	282 153
distanční a kombinované	116 281	116 712	112 004	102 844
Učitelé ²⁾ ve školách				
mateřských	24 584	25 737	26 781	27 739
základních	58 417	58 023	57 815	57 669
středních	46 489	45 385	43 876	41 789
konzervatořích	998	1 030	1 121	1 127
vyšších odborných veřejných vysokých	1 806	1 841	1 891	1 876
profesoři a docenti	5 431	5 422	5 318	5 005
ostatní pedagogičtí pracovníci	11 332	11 082	11 002	10 444
Výdaje na vzdělávání (mil. Kč)				
státní rozpočet ³⁾	38 465	37 836	41 341	41 298
místní rozpočty ⁴⁾	111 630	117 590	114 723	109 488

¹⁾ údaje za všechny druhy a formy studia

¹⁾ bez státních vysokých škol

²⁾ přepočtení na plně zaměstnané

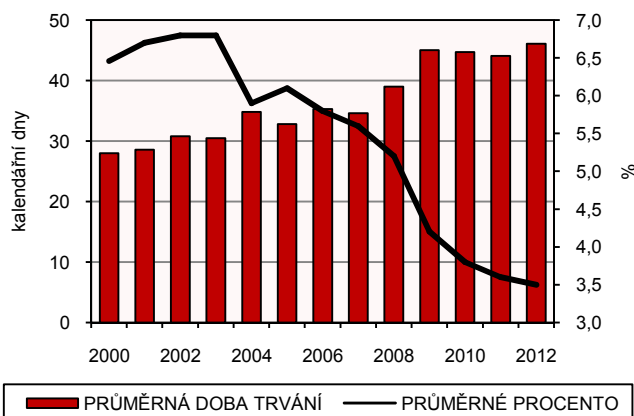
³⁾ bez kapitol Státní dluh, Operace státních finančních aktiv a Všeobecná pokladní správa; po konsolidaci mezi rozpočty

⁴⁾ konsolidované; včetně výdajů Regionálních rad regionů soudržnosti

ZDRAVOTNICTVÍ

	2009	2010	2011	2012
Zdravotnická zařízení celkem				
lůžka (místa)	118 189	117 414	115 622	113 233
lékaři	45 185	45 646	46 422	46 971
z toho státní				
lůžka (místa)	33 655	33 309	32 557	31 641
lékaři	9 069	8 967	9 186	9 209
Lékaři – bez zubních lékařů (fyzické osoby)	38 818	39 272	39 798	40 320
Zubní lékaři (fyzické osoby)	7 210	7 411	7 579	7 622
Počet obyvatel:				
na 1 lékaře	271	268	264	261
na 1 zubního lékaře	1 457	1 421	1 386	1 380
Lůžka v nemocnicích celkem	62 992	62 219	60 336	58 832
na 1 000 obyvatel	6,0	5,9	5,7	5,6
z toho v odděleních:				
interních	12 465	12 149	11 573	11 338
chirurgických	9 119	8 885	8 579	8 267
ženských	5 679	5 585	5 382	5 188
dětských	5 750	5 742	5 610	5 493
Lůžka v lázeňských léčebnách	26 505	26 432	26 835	26 196
Pacienti v lázeňských léčebnách celkem	378 181	375 866	360 178	360 537
z toho: platící tuzemci	111 123	114 957	111 141	106 381
cizinci	143 922	138 810	133 630	158 884
Lékárny	2 592	2 629	2 670	2 736
Průměrná doba trvání 1 případu pracovní neschopnosti (kalendářní dny)	45,1	44,7	44,1	46,1
Nově hlášené případy pracovní neschopnosti na 100 nemocensky pojištěných	33,9	30,7	30,1	27,4
Průměrné procento pracovní neschopnosti	4,18	3,80	3,64	3,45

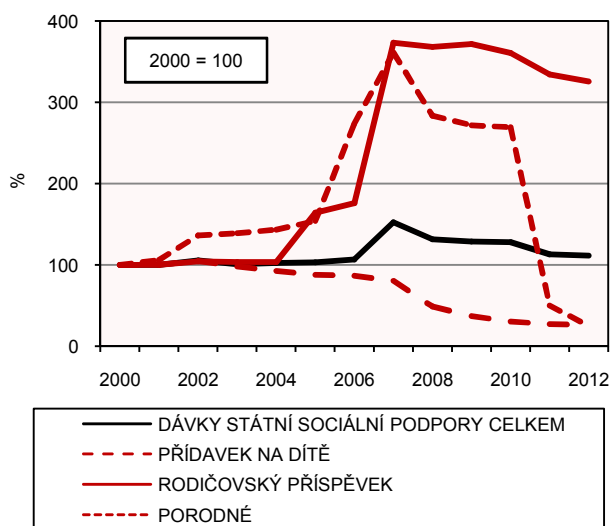
PRACOVNÍ NESCHOPNOST PRO NEMOC A ÚRAZ



SOCIÁLNÍ ZABEZPEČENÍ

	2009	2010	2011	2012
Průměrný počet osob nemocensky pojištěných (tis. osob)	4 253	4 311	4 212	4 472
v tom:				
zaměstnanci	4 079	4 133	4 062	4 352
osoby samostatně výdělečně činné (nemocensky pojištěné)	174	178	150	120
Vyplacené dávky nemocenského pojištění (mil. Kč)	26 033	22 789	21 505	19 377
z toho:				
nemocenské	18 215	14 944	13 354	11 465
ošetřovné	729	431	640	682
peněžitá pomoc v mateřství	7 084	7 410	7 506	7 224
vyrovnávací příspěvek v těhotenství a mateřství	5	4	6	7
Vyplacené dávky důchodového pojištění (mil. Kč)	331 704	340 162	359 234	367 864
z toho důchody:				
starobní vč. poměrných	243 636	265 985	284 614	295 140
invalidní	60 989	47 682	47 451	45 476
vdovské a vdovecké	23 825	23 281	23 868	23 906
Vyplacené dávky státní sociální podpory (mil. Kč)	41 082	40 791	36 007	35 543
z toho:				
přídavek na dítě	4 736	3 862	3 497	3 342
rodičovský příspěvek	28 586	27 722	25 706	25 032

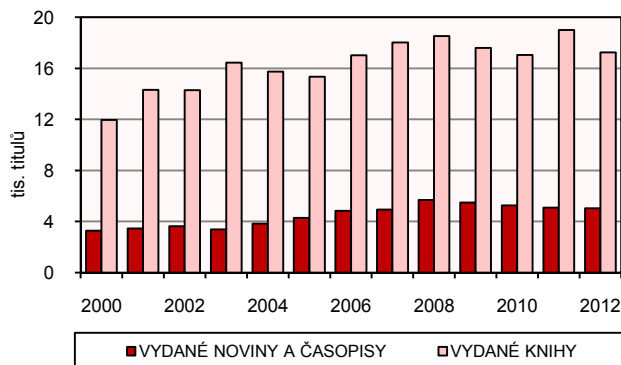
VYPLACENÉ DÁVKY STÁTNÍ SOCIÁLNÍ PODPORY



KULTURA

	2009	2010	2011	2012
Státní divadla	43	42	41	39
stálé scény v provozu	84	83	84	81
představení českých souborů	12 993	12 792	12 629	12 507
hry v repertoáru	1 277	1 369	1 332	1 322
premiéry	381	428	393	344
návštěvníci (tis.)	3 714	3 663	3 528	3 441
návštěvnost (%)	81	82	78	80
Ostatní divadla	94	109	112	114
stálé scény v provozu	66	77	85	85
představení českých souborů	13 928	14 091	15 333	15 019
hry v repertoáru	1 083	1 332	1 307	1 505
premiéry	231	257	303	327
Muzea a galerie	498	499	504	516
výstavy	3 869	3 847	3 974	4 005
návštěvníci (tis.)	9 660	9 308	10 018	9 577
Hrady, zámky a ostatní památkové objekty	294	284	295	295
návštěvníci (tis.)	11 616	11 325	12 032	11 627
Zoologické zahrady	15	15	15	15
návštěvníci (tis.)	5 505	4 935	5 591	5 297
Knihovny				
veřejné knihovny	5 417	5 400	5 393	5 386
knihovní jednotky (tis.)	38 830	38 848	38 753	38 751
výpůjčky (tis.)	51 523	51 233	51 250	50 367
registrovaní čtenáři (tis.)	1 038	1 063	1 084	1 069
krajské vědecké knihovny	15	15	15	15
knihovní jednotky (tis.)	24 424	24 424	25 205	25 502
výpůjčky (tis.)	15 338	15 540	15 969	15 890
registrovaní čtenáři (tis.)	360	368	378	380
Tisk (tituly)				
vydané knihy	17 598	17 054	18 985	17 247
noviny a časopisy (periodický tisk)	5 481	5 265	5 098	5 028
Kina	735	701	658	624
návštěvníci (tis.)	12 470	13 537	10 790	11 182

TISK



ORGANIZAČNÍ STRUKTURA NH

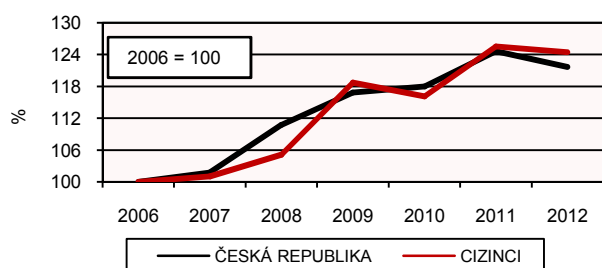
k 31. 12.	2009	2010	2011	2012
Počet ekonomických subjektů celkem	2 570 611	2 637 551	2 703 444	2 727 654
v tom:				
právnícké osoby	634 310	667 961	695 961	721 927
fyzické osoby	1 936 301	1 969 590	2 007 483	2 005 727
z toho podle právních forem:				
soukromí podnikatelé podnikající dle živnostenského zákona	1 806 370	1 842 965	1 877 035	1 868 242
zemědělští podnikatelé – fyzické osoby	32 863	34 033	35 119	35 629
obchodní společnosti z toho	329 100	347 753	365 293	382 478
akciové společnosti	23 312	23 991	24 667	25 057
družstva	15 636	15 690	15 536	15 362
státní podniky	420	358	308	289
z toho podle sektorů:				
veřejné podniky a korporace	2 006	1 897	1 926	1 884
soukromé podniky a korporace	471 779	498 044	518 789	537 780
z toho pod zahraniční kontrolou	192 332	199 918	190 618	195 854
vládní instituce	17 989	17 956	17 693	17 601
neziskové instituce sloužící domácnostem	115 409	118 591	123 385	128 062
domácnosti	1 963 183	2 000 805	2 041 390	2 042 056
v tom podle velikosti subjektů:				
s počtem zaměstnanců				
0, vč. bez udání počtu	2 288 148	2 359 471	2 423 173	2 444 857
1–5	189 588	188 060	191 731	197 403
6–19	59 378	57 328	55 957	54 383
20–249	31 434	30 529	30 359	28 872
250+	2 063	2 163	2 224	2 139
Statistické jednotky typu podnik	1 346 185	1 399 983	1 461 201	1 513 556
z toho vybrané právní formy:				
státní podniky	237	226	194	196
akciové společnosti	17 057	19 407	19 562	20 903
soukromí podnikatelé podnikající dle živnostenského zákona	917 919	920 670	951 042	957 079

SOUDNICTVÍ, KRIMINALITA, NEHODY

	2009	2010	2011	2012
Osoby stíhané ¹⁾ (vč. vyřízených ve zkráceném přípravném řízení)	147 569	124 418	102 955	103 179
z toho obžalované osoby	135 567	114 969	94 619	95 189
Odsouzené osoby celkem ¹⁾	73 787	70 651	70 160	71 471
z toho: ženy	9 218	9 186	9 202	9 425
mladiství	2 718	2 389	2 203	2 186
z toho k trestu odnětí svobody:				
nepodmíněnému	10 687	11 818	11 733	11 602
podmíněně odloženému	41 686	44 403	45 783	45 675

¹⁾ Pramen: Ministerstvo spravedlnosti ČR

VĚZNI PODLE STÁTNÍ PŘÍSLUŠNOSTI



	2009	2010	2011	2012
Nehody v silniční dopravě ¹⁾	74 815	75 522	75 137	81 404
z toho nehody se zraněním nebo usmrcením	21 706	19 676	20 487	20 504
Osoby:				
usmrcene (do 30 dnů po nehodě)	901	802	773	742
zraněné: těžce	3 536	2 823	3 092	2 986
lehce	23 777	21 610	22 519	22 590
Věcná škoda (mil. Kč)	4 981	4 925	4 628	4 875
Požáry celkem (počet) ²⁾	20 177	17 937	21 125	20 492
z toho podle odvětví vzniku:				
zemědělství	562	578	642	575
lesnictví	556	282	309	374
průmysl	695	724	754	744
stavebnictví	78	76	80	81
obchod	188	174	161	158
doprava, spoje	2 325	2 039	2 003	1 752
domácnosti, obytné domy	2 471	2 507	2 668	2 684
Počet osob: usmrcených	117	131	129	125
zraněných	980	1 060	1 152	1 286
zachráněných	5 203	3 335	7 408	5 195
Škody přímé (mil. Kč)	2 169	1 956	2 242	2 862
Uchráněné hodnoty (mil. Kč)	9 075	11 116	8 079	10 638

¹⁾ Pramen: Policejní prezidium ČR, ředitelství služby dopravní policie

²⁾ Pramen: Ministerstvo vnitra – gen. řed. Hasičského záchranného sboru ČR

VYBRANÉ PUBLIKACE ČSÚ

Statistická ročenka České republiky 2013

V česko-anglické verzi, údaje o stavu a vývoji nejdůležitějších oblastí hospodářského, sociálního a kulturního života České republiky; dlouhodobé časové řady (2000 až 2012) za vybrané ukazatele národního hospodářství. Vychází i na CD-ROM.

Demografická ročenka České republiky 2012

V česko-anglické verzi. Pramenné dílo s podrobnými výsledky přirozeného a mechanického pohybu obyvatelstva včetně zpracování příčin smrti podle podrobného seznamu MKN-10. Vychází v nepřetržité řadě od roku 1919.

Ukazatele sociálního a hospodářského vývoje České republiky

V česko-anglické verzi, čtvrtletní periodicitu. Roční údaje v časové řadě (2000 až 2012), čtvrtletní (měsíční) údaje od roku 2010 za vybrané ukazatele národního hospodářství.

Zahraniční obchod České republiky 2012

V česko-anglické verzi. Definitivní údaje o zahraničním obchodu ČR celkem, v teritoriální a ve zbožové struktuře.

Ovocné sady 2012 (Strukturální šetření)

Publikace obsahuje výsledky šetření o sadech za rok 2012, plochu sadů jednotlivých druhů ovocných stromů, odrůdovou skladbu, věkovou strukturu a hustotu výsadby v členění za ČR a podle krajů. V publikaci je uvedeno také porovnání s výsledky šetření o sadech za rok 2007.

České stavebnictví v číslech 2012

Propagační brožura obsahuje vybrané údaje za odvětví stavebnictví a související obory. Kromě údajů týkajících se stavebních podniků jsou uvedeny údaje o bytové výstavbě a stavebních povoleních, výrobě vybraných stavebních hmot a cenovém vývoji stavebních prací.

Statistický lexikon obcí

Tradiční publikace se základními údaji ze sčítání lidu, domů a bytů 2011 za všechny obce, části obcí a základní sídelní jednotky těchto obcí, přepočtené na územní strukturu k 1. 1. 2013.

Vzdělávání dospělých: specifické výstupy z šetření Adult Education Survey

Publikace nabízí souhrnné výsledky a analýzy z mezinárodního výběrového šetření o vzdělávání dospělých – Adult Education Survey z roku 2011. Zdarma.

Spotřeba potravin 2012

V česko-anglické verzi. Celková spotřeba potravin v přepočtu na 1 obyvatele v letech 2004 až 2012.

Česká republika v mezinárodním srovnání 2013

Roční publikace v česko-anglické verzi. Mezinárodní srovnání České republiky s ostatními zeměmi, zejména pak se státy Evropské unie. Nabízí široké spektrum údajů z mnoha oblastí statistiky.

Krajské statistické ročenky 2013

V česko-anglické verzi, základní údaje o demografickém, sociálním a ekonomickém vývoji kraje v letech 2010 až 2012, ve vybraných ukazatelích v delší časové řadě. Doplněno o stručnou charakteristiku kraje, meziokresní srovnání a přehled všech obcí. Mezikrajské srovnání v základních ukazatelích na příloženém CD.

Máte-li zájem o uvedené a další publikace, obraťte se na adresu:

Český statistický úřad

oddělení informačních služeb – ústředí

Na padesátém 81

100 82 Praha 10

tel.: 274 052 304

e-mail: infoservis@czso.cz

WWW.CZSO.CZ