

PRACOVNÍ NESCHOPNOST PRO NEMOC A ÚRAZ V ROCE ZA 1. POLOLETÍ 2014

Do vývoje dočasné pracovní neschopnosti pro nemoc a úraz v České republice v 1. pololetí 2014 se výrazně promítly právní úpravy nemocenského pojištění platné od 1. 1. 2011 a od 1. 1. 2012, platné i v roce 2013. Nejvíce vývoj dočasné pracovní neschopnosti pro nemoc a úraz ovlivnily úpravy ve stanovení výše dávek nemocenského pojištění.

Od 1. ledna 2009 je nemocenské pojištění upraveno **zákonem č. 187/2006 Sb., o nemocenském pojištění, ve znění pozdějších předpisů**. Jde o komplexní úpravu nemocenského pojištění, která zahrnuje jak okruh osob účastných nemocenského pojištění (tj. zaměstnanců, příslušníků ozbrojených sil a bezpečnostních sborů i osob samostatně výdělečně činných), jejich nároky z tohoto pojištění a stanovení výše poskytovaných dávek, posuzování zdravotního stavu pro účely nemocenského pojištění, tak organizační uspořádání nemocenského pojištění, jakož i řízení v tomto pojištění. **Pojistné na nemocenské pojištění je upraveno zákonem č. 589/1992 Sb.**, o pojistném na sociální zabezpečení a příspěvku na státní politiku zaměstnanosti, ve znění pozdějších předpisů.

Od 1. 1. 2014 končí dočasné opatření v oblasti nemocenského pojištění, kdy v letech 2011 – 2013 poskytoval zaměstnavatel po dobu prvních 21 dní dočasné pracovní neschopnosti náhradu mzdy a OSSZ vyplácely nemocenské až od 22. kalendářního dne trvání dočasné pracovní neschopnosti. Zaměstnanci, který bude uznán dočasně pracovní neschopným v době od 1. 1. 2014, budou zaměstnavatelé vyplácet náhradu mzdy za období prvních 14 dnů trvání pracovní neschopnosti a od 15. kalendářního dne nemocenské bude vyplácet OSSZ. Zvyšují se redukční hranice pro výpočet denního vyměřovacího základu pro určení výše dávek nemocenského pojištění.

Uvádíme základní ukazatele statistiky dočasné pracovní neschopnosti pro nemoc a úraz v ČR za 1. pololetí 2014 zpracované z dat administrativního zdroje Informačního systému ČSSZ:

Průměrný počet nemocensky pojištěných v 1. pololetí 2014 činil 4 413,5 tis. osob, což je o 1,9 tis. osob méně než v 1. pololetí 2013 (4 415,4 tis. osob)

Počet nově hlášených případů pracovní neschopnosti celkem se meziročně snížil 754,6 tis. případů v 1. pololetí 2013 na 664,1 tis. případů v 1. pololetí 2014. V tomto počtu bylo zahrnuto 579,3 tis. případů pracovní neschopnosti pro nemoc, 22,2 tis. případů pro pracovní úraz a 62,6 tis. případů ostatních úrazů.

Počet nově hlášených případů pracovní neschopnosti na 100 pojištěnců meziročně poklesl z 17,09 případů v 1. pololetí 2013 na 15,05 případů v 1. pololetí 2014. Nejvíce případů pracovní neschopnosti na 100 pojištěnců v 1. polovině 2014 bylo hlášeno v Plzeňském kraji (18,20), dále v Libereckém kraji (17,67), Karlovarském kraji (17,65), Jihočeském kraji (17,10) a Středočeském kraji (16,08). Nejméně pak v Hlavním městě Praha (13,00) a Olomouckém kraji (13,54). Diferenciace intenzity pracovní neschopnosti podle územního členění je značně ovlivněna strukturou zaměstnanosti, charakterem převažující ekonomické činnosti a mírou nezaměstnanosti v daném regionu.

Průměrná délka trvání 1 případu pracovní neschopnosti se meziročně zvýšila ze 42,24 dní v 1. pololetí 2013 na 45,94 dní v 1. pololetí 2014. Průměrná doba trvání jednoho případu dočasné pracovní neschopnosti se zvýšila o 3,7 dne. Nejdelší průměrná doba trvání jednoho případu dočasné pracovní neschopnosti v 1. pololetí 2014 byla zaznamenána ve Zlínském kraji (56,36 dne), nejkratší zůstává v Praze (40,29 dne).

Průměrné procento pracovní neschopnosti se meziročně snížilo z 3,99 v 1. pololetí 2013 na 3,82 v 1. pololetí 2014. **Průměrné procento pracovní neschopnosti udává, kolik ze 100 pojištěnců je průměrně každý den v pracovní neschopnosti pro nemoc či úraz.** Zohledňuje, jak celkový počet případů pracovní neschopnosti (jak často lidé do pracovní neschopnosti nastupují), tak i průměrné trvání jednoho případu pracovní neschopnosti (jak dlouho v pracovní neschopnosti zůstávají).

V 1. pololetí 2014 v České republice v důsledku pracovní neschopnosti pro nemoc a úraz denně chybělo na svých pracovištích 168,58 tis. pojištěnců, což ve srovnání se stejným obdobím v loňském roce (176,10 tis. pojištěnců) bylo o 7,52 tis. pojištěnců méně.

Tabulka 1:
Základní ukazatele dočasné pracovní neschopnosti pro nemoc a úraz za 1. pololetí 2014 podle krajů v ČR

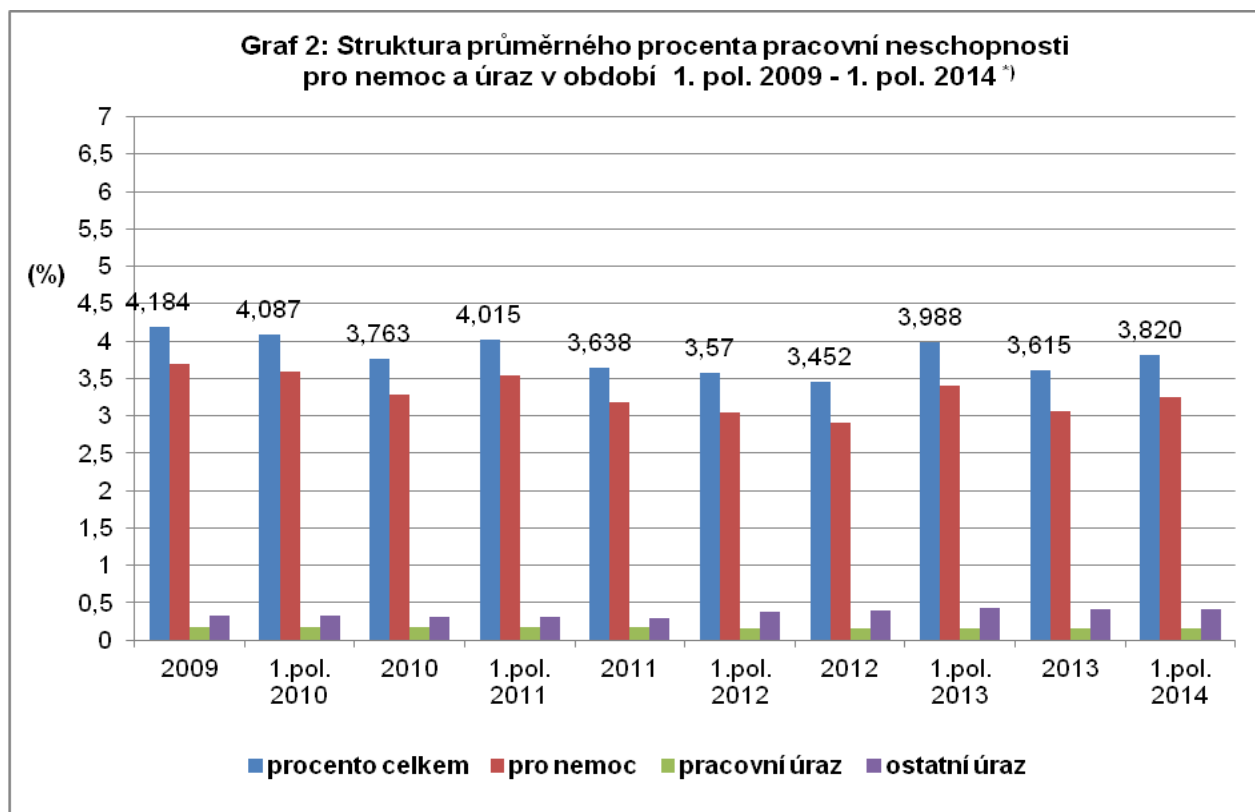
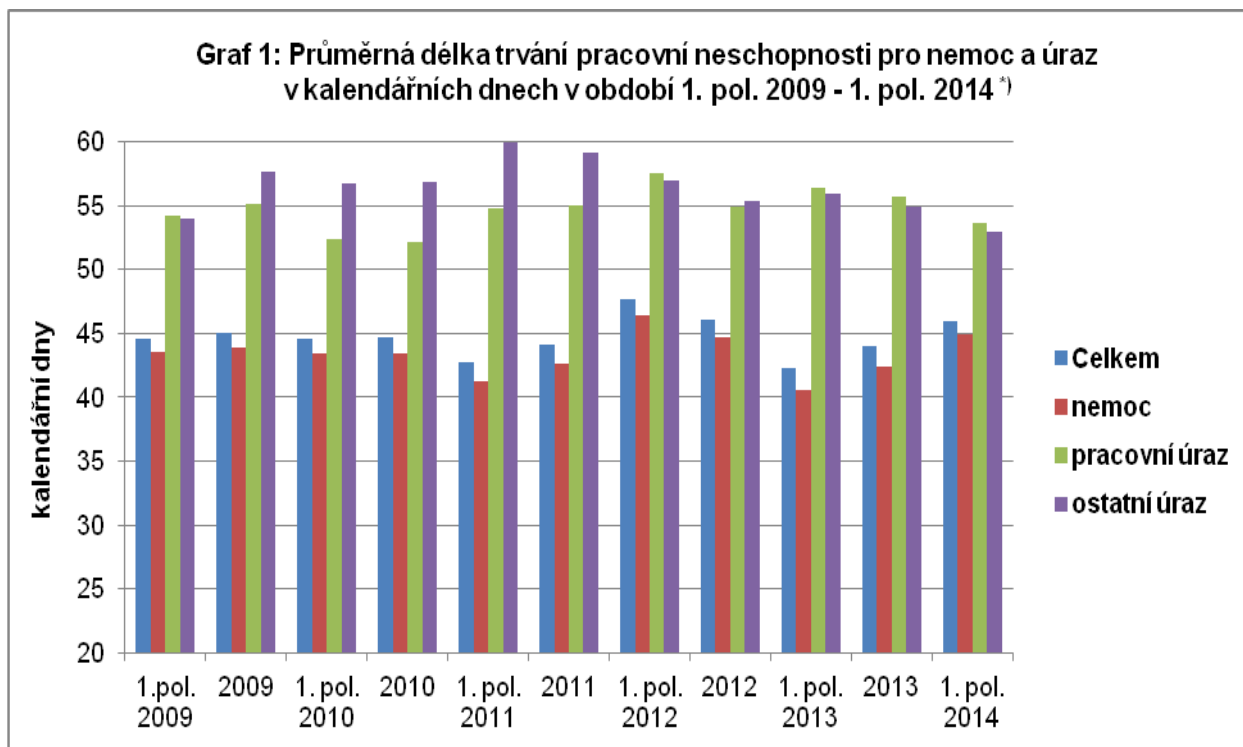
Kraj	Průměrný počet nemocensky pojištěných	Počet nově hlášených případů pracovní neschopnosti	Počet kalendářních dnů pracovní neschopnosti	Počet nově hlášených případů pracovní neschopnosti na 100 pojištěnců	Průměrné procento pracovní neschopnosti	Počet kalendářních dnů pracovní neschopnosti na 1 nově hlášený případ	Průměrný denní stav práce neschopných
Hl. m. Praha	1 152 754	149 807	6 035 161	13,00	2,893	40,29	33 344
Středočeský kraj	411 508	66 179	2 867 954	16,08	3,850	43,34	15 845
Jihočeský kraj	221 136	37 816	1 827 577	17,10	4,566	48,33	10 097
Plzeňský kraj	215 097	39 157	1 640 790	18,20	4,214	41,90	9 065
Karlovarský kraj	87 011	15 357	631 969	17,65	4,013	41,15	3 491
Ústecký kraj	277 765	42 840	2 062 956	15,42	4,103	48,15	11 398
Liberecký kraj	146 225	25 842	1 115 383	17,67	4,214	43,16	6 163
Královéhradecký kraj	186 816	29 406	1 284 782	15,74	3,800	43,69	7 098
Pardubický kraj	188 449	29 766	1 355 054	15,80	3,973	45,52	7 486
Kraj Vysočina	172 634	28 394	1 322 392	16,45	4,232	46,57	7 305
Jihomoravský kraj	467 624	68 844	3 252 128	14,72	3,842	47,24	17 968
Olomoucký kraj	219 493	29 720	1 629 604	13,54	4,102	54,83	9 003
Zlínský kraj	212 577	31 286	1 763 272	14,72	4,583	56,36	9 742
Moravskoslezský kraj	454 414	69 705	3 723 162	15,34	4,527	53,41	20 570
ČR celkem	4 413 503	664 119	30 512 184	15,05	3,820	45,94	168 575

Tabulka 2:
Základní ukazatele dočasné pracovní neschopnosti pro nemoc a úraz podle skupin CZ-NACE v ČR za 1. pololetí 2014^{*)}

CZ-NACE	Průměrný počet nemocensky pojištěných	Počet nově hlášených případů pracovní neschopnosti	Počet kalendářních dnů pracovní neschopnosti	Počet nově hlášených případů pracovní neschopnosti na 100 pojištěnců	Průměrné procento pracovní neschopnosti	Počet kalendářních dnů pracovní neschopnosti na 1 nově hlášený případ	Průměrný denní stav práce neschopných
A. Zeměd.,lesnic.,rybářství	111 277	15 428	956 787	13,86	4,750	62,02	5 286
B. Těžba a dobývání	32 347	5 657	281 043	17,49	4,800	49,68	1 553
C. Zpracovatelský průmysl	1 150 224	217 927	9 648 010	18,95	4,634	44,27	53 304
D. Výr.a rozv.el.a.j.energ	32 692	3 202	130 199	9,79	2,200	40,66	719
E. Zás.vodou;čin.s odpady	57 243	8 522	414 913	14,89	4,005	48,69	2 292
F. Stavebnictví	236 198	32 581	2 103 016	13,79	4,919	64,55	11 619
G. VO,MO;opravy motor.voz.	597 137	80 061	4 076 044	13,41	3,771	50,91	22 520
H. Doprava a skladování	274 259	37 599	1 975 265	13,71	3,979	52,54	10 913
I. Ubyt.,strav.a pohost.	133 637	16 149	956 339	12,08	3,954	59,22	5 284
J. Info.a komunik.činnosti	115 866	12 870	357 383	11,11	1,704	27,77	1 974
K. Peněžnictví a pojišťov.	90 524	11 697	400 971	12,92	2,447	34,28	2 215
L. Čin.v obl.nemovitostí	73 932	5 332	299 377	7,21	2,237	56,15	1 654
M. Profes.,věd.a tech.čin	196 620	18 659	765 815	9,49	2,152	41,04	4 231
N. Administr.a podpūr.čin.	241 287	46 707	1 974 816	19,36	4,522	42,28	10 911
O. Veř.spr. obrana;soc.zab	255 552	34 506	1 308 758	13,50	2,829	37,93	7 231
P. Vzdělávání	341 961	45 177	1 582 256	13,21	2,556	35,02	8 742
Q. Zdravotní a soc.péče	330 809	43 806	2 228 516	13,24	3,722	50,87	12 312
R. Kultur,zábav.a rekr.čin	63 108	6 642	298 248	10,52	2,611	44,90	1 648
S. Ostatní činnosti	61 834	7 378	372 371	11,93	3,327	50,47	2 057
U. Čin.exteritoriál.org.	62	1	191	1,61	1,702	191,00	1
Nezjištěno	x	x	x	x	x	x	x
Celkem	4 413 503	664 119	30 512 184	15,05	3,820	45,94	168 575

*) - ležatá čárka na místě čísla značí, že se jev nevyskytoval

x ležatý křížek na místě čísla značí, že zápis není možný z logických důvodů



*) Srovnatelnost časových řad a údajů sledovaných statistickým zjišťováním pracovní neschopnosti pro nemoc a úraz státním statistickým výkazem „Nem Úr 1-02“ končí rokem 2011. Od roku 2012 jsou údaje „Statistiky dočasné pracovní neschopnosti pro nemoc a úraz“ získávány zpracováním dat z administrativního zdroje Informačního systému České správy sociálního zabezpečení (ČSSZ), (viz metodické poznámky).

Nemocenské pojištění v roce 2014

Obecné informace

Účast na nemocenském pojištění

Nemocenského pojištění jsou účastni zaměstnanci (kam řadíme i příslušníky ozbrojených sil a bezpečnostních sborů) a osoby samostatně výdělečně činné (dále jen „OSVČ“). Zaměstnanci jsou povinně účastni nemocenského pojištění, na rozdíl od OSVČ, jejichž nemocenské pojištění zůstává dobrovolné.

Od 1. 1. 2014 se nově definují některé pojmy:

- Za „zaměstnání“ se již nepovažuje právní vztah, na jehož základě vykonával zaměstnanec práci. Nově se za zaměstnání považuje činnost zaměstnance pro zaměstnavatele, z níž mu plynou nebo by mohly plynout od zaměstnavatele příjmy ze závislé činnosti bez ohledu na druh pracovního vztahu.
- Zaměstnanci se rozumí osoby v době zaměstnání, pokud jim plynou nebo by mohly plynout příjmy ze závislé činnosti, které jsou nebo by byly, pokud by podléhaly zdanění v ČR, předmětem daně a nejsou od této daně osvobozeny.

Povinná účast na nemocenském pojištění vzniká u zaměstnance (s výjimkou zaměstnance činného na základě dohody o provedení práce), pokud splňuje podmínky stanovené zákonem o nemocenském pojištění. Jedná se o dvě základní podmínky, a to o:

- výkon práce na území České republiky (dále jen „ČR“) v zaměstnání vykonávaném v pracovněprávním či pracovním vztahu, který může účast na nemocenském pojištění založit,
- minimální výši sjednaného příjmu (jedná se o tzv. rozhodný příjem, jehož hranice byla od 1. 1. 2009 stanovena na 2 000 Kč. Tato částka se od 1. 1. 2012 zvýšila na částku 2 500 Kč).

Od 1. 1. 2014 se ruší zvláštní úprava podmínek účasti na nemocenském pojištění pro krátkodobá zaměstnání, tj. zaměstnání, která neměla trvat a ani netrvala déle než 14 dnů. Zaměstnání se proto budou z hlediska podmínek účasti na nemocenském pojištění dělit na zaměstnání vykonávaná na základě dohody o provedení práce, na zaměstnání malého rozsahu a na ostatní zaměstnání.

Zvláštní podmínky účasti zaměstnanců na nemocenském pojištění jsou stanoveny při výkonu zaměstnání malého rozsahu. Zaměstnáním malého rozsahu se rozumí zaměstnání, v němž jsou splněny podmínky výkonu zaměstnání na území ČR, avšak není splněna podmínka sjednání příjmu ze zaměstnání ve stanovené výši. Jde o situace, kdy sjednaná měsíční částka započitatelného příjmu je nižší než rozhodný příjem, anebo měsíční příjem nebyl sjednán vůbec. Při výkonu zaměstnání malého rozsahu je zaměstnanec pojištěn jen v těch kalendářních měsících, v nichž dosáhl aspoň příjmu v příslušné rozhodné výši.

U zaměstnance činného na základě dohody o provedení práce vzniká povinná účast na nemocenském pojištění, pokud splňuje dvě podmínky, a to:

- výkon práce na území ČR a
- v kalendářním měsíci, v němž dohoda o provedení práce trvá, dosáhl započitatelného příjmu v částce vyšší než 10 000 Kč.

Od 1. 1. 2014 se zjednodušuje provádění nemocenského pojištění smluvních zaměstnanců, nebude se sledovat, zda jsou či nejsou pojištěni ve „třetím“ státě, v němž má zaměstnavatel sídlo.

Účast OSVČ na nemocenském pojištění vzniká na základě přihlášky k nemocenskému pojištění a zaplacením pojistného na nemocenské pojištění.

Od 1. 1. 2014 OSVČ, která je účastna nemocenského pojištění OSVČ, již není z tohoto důvodu považována vždy za OSVČ vykonávající hlavní samostatnou výdělečnou činnost. I OSVČ vedlejší může být účastna nemocenského pojištění jako OSVČ, i když není povinna platit zálohy na důchodové pojištění. Minimální měsíční základ, který si může OSVČ určit pro placení pojistného na nemocenské pojištění, činí 5 000 Kč od 1. 1. 2012. Při sazbě 2,3 % činí minimální pojistné na nemocenské pojištění 115 Kč za kalendářní měsíc.

Nemocenské

Zaměstnanec nebo OSVČ, který je uznán ošetřujícím lékařem dočasně práce neschopným, **má nárok na nemocenské od 15. kalendářního dne trvání jeho dočasné pracovní neschopnosti do konce dočasné pracovní neschopnosti, maximálně však 380 kalendářních dnů** počítaných od vzniku dočasné pracovní neschopnosti (včetně zápočtů předchozí doby trvání dočasné pracovní neschopnosti). OSVČ však pro získání nároku na nemocenské musí být účastna dobrovolného nemocenského pojištění OSVČ alespoň po dobu 3 měsíců bezprostředně předcházejících dni vzniku dočasné pracovní neschopnosti.

Po dobu prvních 14 kalendářních dnů je zaměstnanec (nikoli OSVČ), kterému trvá pracovní vztah zakládající účast na nemocenském pojištění, zabezpečen náhradou mzdy, kterou poskytuje zaměstnavatel podle zákoníku práce. Náhrada mzdy náleží za pracovní dny a to při dočasné pracovní neschopnosti od 4. pracovního dne (při karanténě od prvního pracovního dne).

Poživateli starobního důchodu nebo invalidního důchodu pro invaliditu 3. stupně se nemocenské vyplácí od 15. kalendářního dne trvání dočasné pracovní neschopnosti (karantény) po dobu nejvýše 70 kalendářních dnů, nejdéle však do dne, jímž končí pojištěná činnost.

Nemocenské náleží rovněž ve stanovených případech, jestliže ke vzniku dočasné pracovní neschopnosti (karantény) došlo po skončení pojištěného zaměstnání v tzv. **ochranné lhůtě**. Účelem ochranné lhůty je zajistit bývalého zaměstnance po stanovenou dobu po skončení pojištění pro případ vzniku sociální události (dočasné pracovní neschopnosti) dříve, než opět nastoupí další zaměstnání. Ochranná lhůta v případě uplatňování nároku na nemocenské činí **7 kalendářních dnů** ode dne skončení zaměstnání, které zakládalo účast na nemocenském pojištění.

Výše a výpočet nemocenského

Výše nemocenského činí 60 % denního vyměřovacího základu od 15. kalendářního dne trvání dočasné pracovní neschopnosti.

Určení denního vyměřovacího základu

Dávky se počítají z denního vyměřovacího základu, který se zjistí tak, že započitatelný příjem zúčtovaný zaměstnanci v rozhodném období (zpravidla období 12 kalendářních měsíců před kalendářním měsícem, ve kterém vznikla sociální událost) se dělí počtem „započitatelných“ kalendářních dnů připadajících na toto rozhodné období. Takto stanovený průměrný denní příjem se upravuje (redukuje) pomocí tří redukčních hranic na denní vyměřovací základ.

Redukce denního vyměřovacího základu

Výši tří redukčních hranic platných od 1. ledna kalendářního roku vyhláší Ministerstvo práce a sociálních věcí formou Sdělení ve Sbírce zákonů.

V roce 2013 činila 1. redukční hranice 863 Kč, 2. redukční hranice 1 295 Kč, 3. redukční hranice 2 589 Kč.

V roce 2014 činí 1. redukční hranice 865 Kč, 2. redukční hranice 1 298 Kč, 3. redukční hranice 2 595 Kč.

Redukce se provede tak, že se započte

- do první redukční hranice
 - u nemocenského a ošetřovného 90 % denního vyměřovacího základu,
 - u peněžité pomoci v mateřství a vyrovnávacího příspěvku v těhotenství a mateřství 100 % denního vyměřovacího základu,
- z části denního vyměřovacího základu mezi první a druhou redukční hranicí se započte 60 %,
- z části mezi druhou a třetí redukční hranicí se započte 30 %,
- k části nad třetí redukční hranicí se nepřihlédne.

Podrobnější informace z oblasti nemocenského pojištění jsou zveřejňovány na internetových stránkách Ministerstva práce a sociálních věcí (MPSV)

- <http://www.mpsv.cz/cs/7>

Nebo na internetových stránkách České správy sociálního zabezpečení (ČSSZ)

- <http://www.cssz.cz/cz/nemocenske-pojisteni/>

