



Spotřeba domácností má významný sociální rozměr

Výdaje domácností výrazně přispívají k celkové výkonnosti ekonomiky. Podobně jako jiné sektory v ekonomice jsou i ony **ovlivněny hospodářským cyklem**. Jejich spotřeba souvisí s celkovou kvalitou života jejich členů. Výše i struktura výdajů se mezi různými typy domácností odlišují.

Výdaje na konečnou spotřebu domácností tvoří dlouhodobě nejstabilnější složku růstu hospodářství (graf 2). V letech 2001–2002 pomáhaly tlumit oslabující růst ekonomiky. Pozitivní roli sehrály domácnosti i v době hospodářské konjunktury (2004–2008), kdy

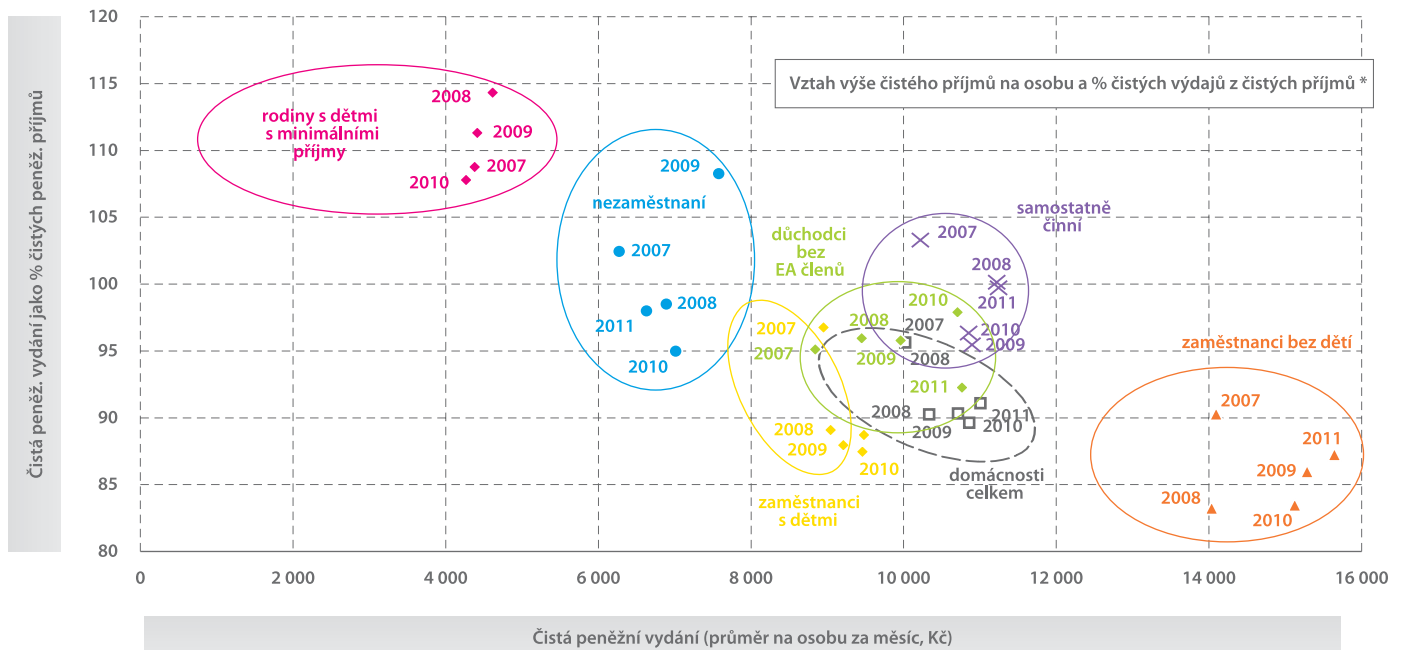
Co je to disponibilní důchod?

Z pohledu ekonomického tvoří domácnosti specifický sektor národní ekonomiky, jehož spotřeba se odvíjí od výše příjmů, tj. disponibilního důchodu. Disponibilní důchod pak domácnosti využívají především na **výdaje na konečnou spotřebu a zčásti rovněž na tvorbu úspor**.

k celkovému hrubému domácímu produktu stabilně přispívaly každý rok necelými dvěma procentními body. Byly to právě výdaje domácností na konečnou spotřebu, které v období opětovného nastartování ekonomiky (2003–2004) přispívaly nejvíce k jejímu růstu. V následu-



Graf 1 | Čistá peněžní vydání a jejich vztah k čistým peněžním příjmům (vybrané typy domácností, 2007–2011)



Zdroj: ČSÚ | * Výše peněžních vydání převyšuje u některých domácností výši jejich příjmů, neboť mohou ke svým vydáním využít i úspory nebo půjčky.

jících letech převzal roli tahouna zahraniční obchod a pak i investice.

Teprve v době celosvětové hospodářské recese došlo i v České republice k významnému oslabení prorůstového vlivu spotřeby domácností na HDP. V roce 2009 byl tento vliv dokonce mírně negativní, což se stalo od roku 1995 teprve podruhé (druhou výjimkou byl rok 1998, který byl rovněž poznamená-

ný souběžným útlumem spotřeby domácností i poklesem výkonu celé ekonomiky).

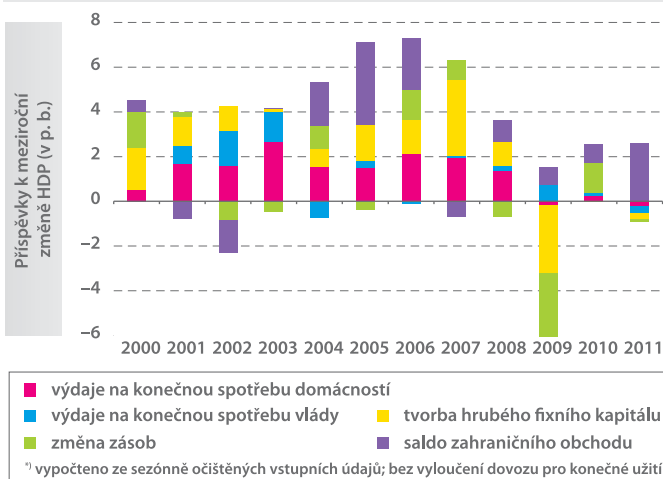
V roce 2011 dosáhly výdaje na celkovou spotřebu domácností v České republice v běžných cenách 1 897 mld. Kč, což bylo k poměru k celkovému HDP bezmála 50 %.

Z dlouhodobého pohledu výdaje na konečnou spotřebu domác-

ností v zásadě odpovídají celkovému vývoji ekonomiky. Na rozdíl od hrubého domácího produktu, který je odvislý mj. i od kolísavého vývoje investic i zahraničního obchodu, podléhají méně cyklickým ekonomickým výkyvům. To je patrné i z nižšího meziročního poklesu spotřeby domácností v roce 2009 (zatímco reálný HDP meziročně zpomalil o 4,5 %, výdaje

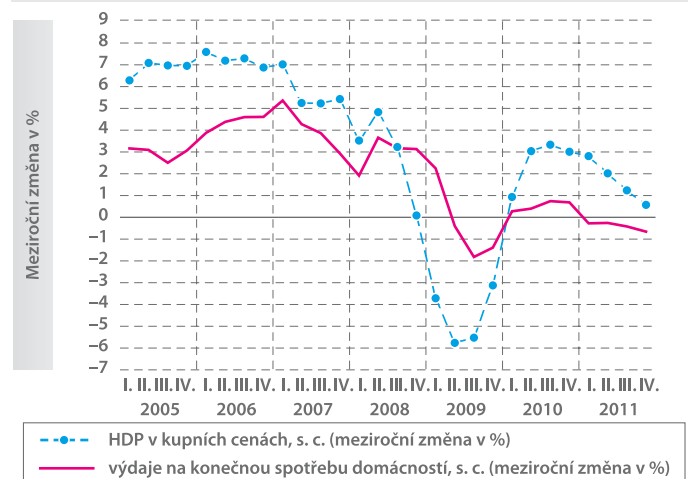
na konečnou spotřebu domácností klesly „jen“ o 0,4 %). Nižší propad spotřeby domácností v roce vrcholící recese však domácnosti „zaplatily“ nižším meziročním růstem výdajů na konečnou spotřebu v roce následujícím – při téměř 3% růstu ekonomiky reálná spotřeba domácností prakticky stagnovala, a to nejen v roce 2010, ale i v roce následujícím.

Graf 2 | Příspěvky k meziroční změně reálného HDP v ČR ⁽¹⁾
(v procentních bodech)



Zdroj: ČSÚ

Graf 3 | Meziroční vývoj reálného HDP a výdajů na konečnou spotřebu domácností v ČR



Zdroj: ČSÚ

Spotřeba domácností z pohledu sociálního vývoje

Postihuje-li makroekonomický aspekt výdajů domácností statistika národního účetnictví, potom pro zachycení sociálního rozměru musíme sáhnout po výsledcích pravidelných šetření statistiky rodinných účtů. Jejich velkou devizou je odlišení úrovně i struktury vydání různých typů domácností.

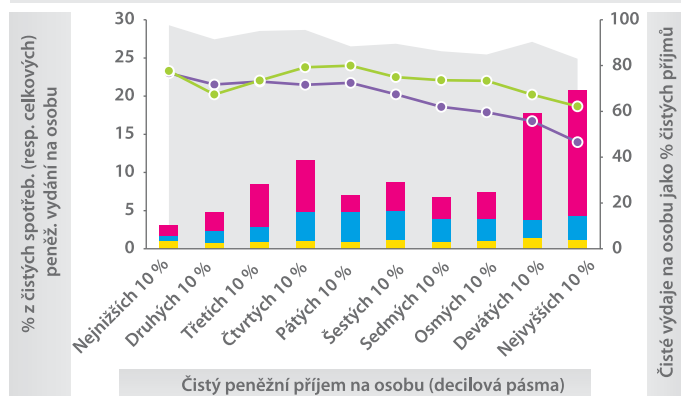
Výše čistých peněžních vydání na osobu je silně závislá na typu domácnosti. Dlouhodobě jsou na tom nejlépe domácnosti zaměstnanců bez dětí. Nejhůře rodiny s dětmi s minimálními příjmy a domácnosti v čele s nezaměstnanou osobou. Tyto dvě kategorie se mohou zčásti prolínat; jejich příjem je více závislý na sociálních transferech od vlády. V dlouhodobém pohledu si mírně polepšili nepracující důchodci, jejichž čistá peněžní vydání na osobu

se od roku 2010 přiblížila k průměru všech domácností.

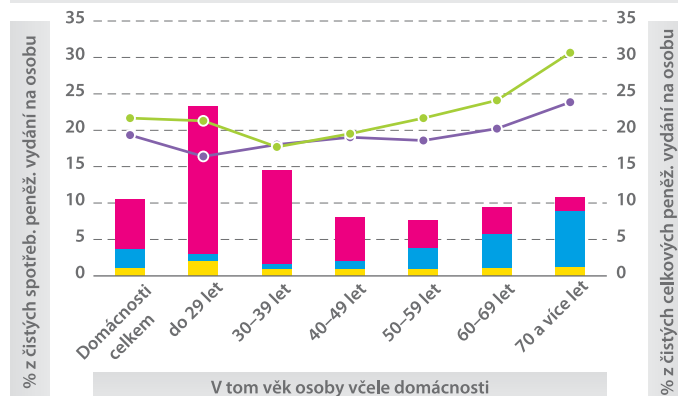
Různé typy domácností se také odlišují podle toho, kolik ze svých peněžních příjmů věnují na své výdaje. Zatímco čisté peněžní výdaje na jednoho člena u rodin s dětmi s minimálními příjmy v posledním pětiletí převyšují o desetinu jejich čisté příjmy, u domácností zaměstnanců a nepracujících důchodců výše výdajů nepřevyšovala úroveň jejich příjmů v žádném

roce v období 2006–2011. Existuje také vztah mezi výší příjmů a podílem tzv. nespotebních výdajů domácností (zahrnují především investiční výdaje na výstavbu či rekonstrukci domu nebo bytu; výdaje na koupi nemovitosti, popř. dary příbuzným). Se zvyšujícím se příjmem domácnosti roste zastoupení nespotebních výdajů – především investic do nemovitosti. Například zaměstnanci s vyšším vzděláním věnovali v roce 2010 téměř sed-

Graf 4 | Podíl vybraných výdajů domácností v ČR podle výše čistého peněžního příjmu na osobu v roce 2010



Graf 5 | Podíl vybraných výdajů domácností v ČR podle věku osoby v čele domácnosti v roce 2010



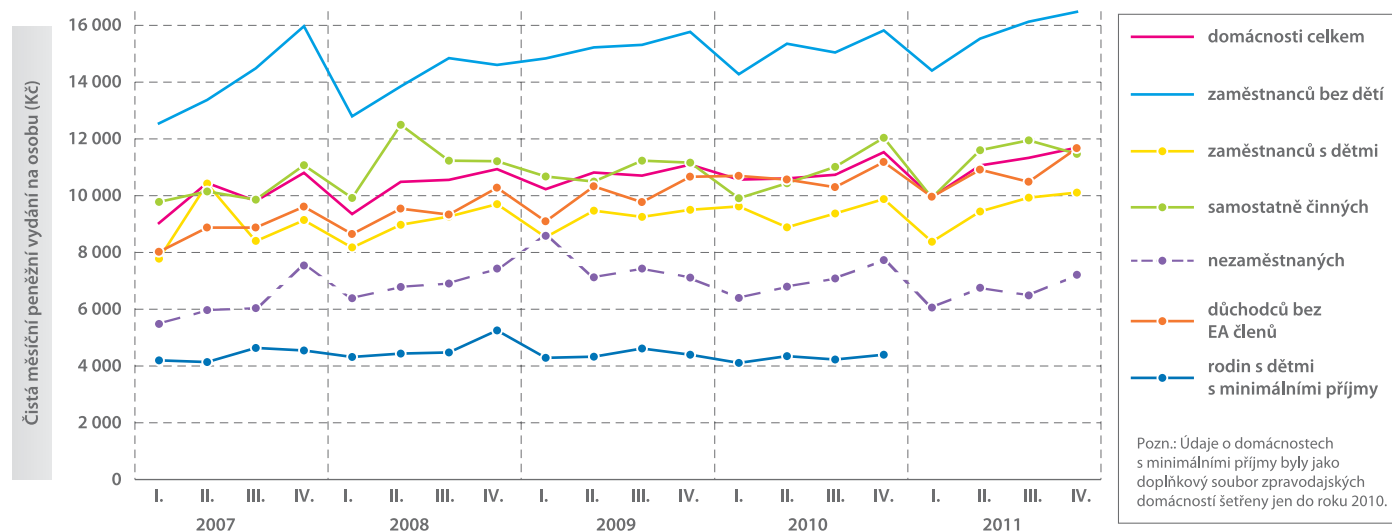
- poměr výdajů a příjmů
- dary příbuzným
- bydlení, voda, energie, paliva
- pořízení a rekonstrukce domu, bytu
- ostatní nespotební vydání
- potraviny a nealkoholické nápoje

Zdroj: ČSÚ

- pořízení a rekonstrukce domu, bytu
- ostatní nespotební vydání
- potraviny a nealkoholické nápoje
- dary příbuzným
- bydlení, voda, energie, paliva

Zdroj: ČSÚ

Graf 6 | Vývoj čistých měsíčních peněžních vydání na osobu (v Kč), vybrané typy domácností (podle postavení osoby v čele), 2007–2011



Pozn.: Údaje o domácnostech s minimálními příjmy byly jako doplňkový soubor zpravodajských domácností šetřeny jen do roku 2010.

Zdroj: ČSÚ

minu svých peněžních výdajů do nespotebních oblastí. Domácnosti v čele s nezaměstnanou osobou jen 3,2 %.

Z výdajů domácností v České republice dlouhodobě ukrojují největší díl dvě hlavní třídy spotřeby: potraviny a nealkoholické nápoje a bydlení, voda, energie, paliva. Menší váhu mají tyto položky u výdajů domácností s vyššími příjmy (na osobu), tj. domácnosti podnikatelů a zaměstnanců bez dětí. V zastoupení výdajů na bydlení jsou rozdíly mezi základními typy domácností větší než u výdajů na potraviny a nealkoholické nápoje, u kterých se rozdíly navíc v čase mírně snižují.

S rostoucím příjmem na jednoho člena domácnosti se výrazně snižuje zastoupení „nezbytných“ výdajů (potraviny, nápoje, bydlení) ve prospěch výdajů investičního charakteru – především koupě či rekonstrukce nemovitosti (graf 4).

U deseti procent domácností s nejvyššími příjmy investiční (nespotřební) výdaje dokonce mírně převažují nad výdaji za potraviny a nápoje, resp. za bydlení (nájemné, bytové služby).

Podobný vztah mezi nezbytnými a investičními výdaji sle-



Náklady na energie a bydlení hrají v rozpočtech domácností stále významnější roli.

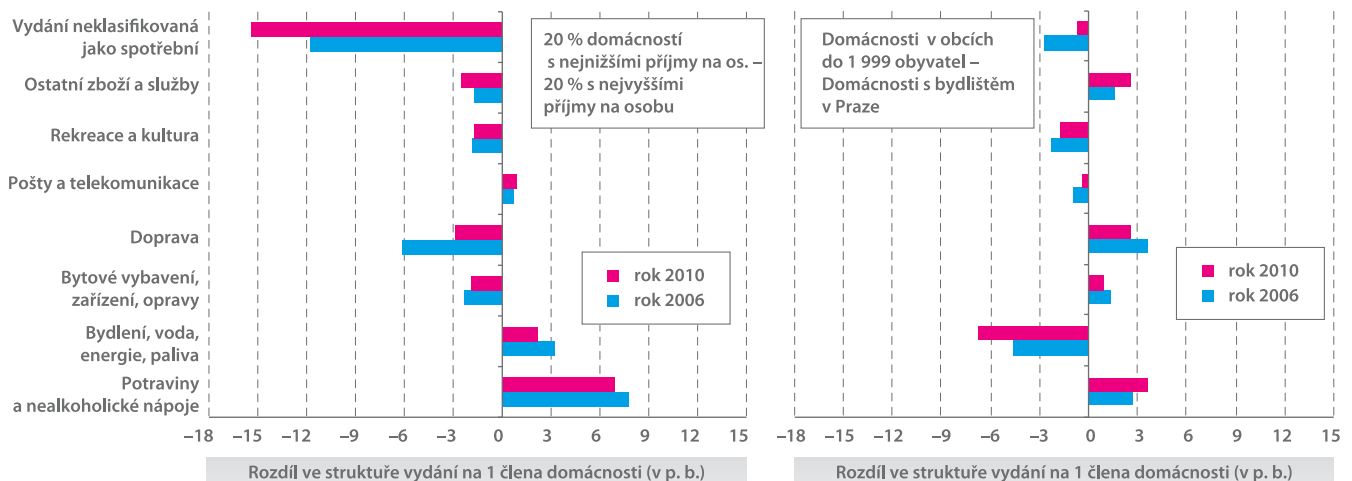
dujeme u domácností podle věku osoby v čele. U domácností s osobou v čele mladší 30 let převažují opět výše zmíněné nespotební výdaje nad úrovní výdajů na potraviny, resp. za položku „Bydlení, voda, energie, paliva“. Váha nespotebních výdajů klesá na minimum u domácností čtyřicátníků. U starších domácností ale mírně roste, častěji než investice do nemovitostí – jde ale o dary příbuzným.

V domácnostech s nejvyššími příjmy (10 % domácností) tvoří tedy významnější část jejich vydání „zbytné“ potřeby. Vedle nespotebních výdajů jde také o vyšší vydání za bytové vybavení a zařízení domácnosti, za rekreaci a kulturu či za dopravu (dražší nákup a provoz osobních dopravních prostředků).

U domácností s nejvyššími i nejnižšími příjmy se na podobné úrovni pohybují podíly vydání za alkoholické nápoje a tabák, za

vzdělávání, za stravování a ubytování. To se dá shrnout tvrzením, že ačkoli příjmy těchto domácností mají odlišnou úroveň, za tato vydání vynakládají obdobnou část („bohatší“ domácnosti nakupují více zboží nebo zboží za vyšší ceny, využívají dražších služeb apod.). Růst nákladů na bydlení a energie měl významnější dopad na domácnosti s nejnižšími příjmy; v období 2000–2010 vzrostl podíl těchto jejich vydání o 4,8 procentních bo-

Graf 7 | Porovnání struktury vydání vybraných typů domácností v roce 2006 a 2010
(vybrané hlavní třídy spotřeby podle COICOP a vydání neklasifikovaná jako spotřební)



Zdroj: ČSÚ

dů, zatímco domácnosti s nejvyššími příjmy na tyto nezbytné potřeby vynaložily pouze o 2,5 procentních bodů vyšší část svých prostředků.

Zajímavé výsledky získáme porovnáním struktury vydání různých dvojic typů domácností (graf 8). Například domácnosti nepracujících důchodců vydávaly v roce 2010 téměř 29 % svých peněžních vydání na skupinu „Bydlení, voda, energie, paliva“, což bylo bezmála o 9 procentních bodů nad úroveň domácností s pracujícími členy, kteří relativně více svých vydání směřovali do dopravy, stravování a ubytování.

Preference výdajů se také významně liší podle věku osoby v čele domácnosti, a to prakticky ve

s dětmi s minimálními příjmy a rodinami s dětmi jako celku.

Rodiny s dětmi s minimálními

Rodiny s dětmi s minimálními příjmy směřovaly v roce 2010 téměř 60 % svých výdajů do dvou hlavních skupin spotřeby (potraviny a nápojů a bydlení).

všech hlavních třídách spotřeby (preferenci starších osob na výdaje na potraviny, bydlení a zdraví). Citelné jsou také diference struktury spotřeby mezi úplnými a neúplnými rodinami, resp. mezi rodinami

mi příjmy směřovaly v roce 2010 téměř 60 % svých výdajů do dvou hlavních skupin spotřeby (potraviny a nápojů a bydlení) oproti bezmála 40 %, které na tyto potřeby vydávaly všechny rodiny s dětmi

(bez ohledu na příjem). Výše peněžního příjmu domácností tedy zprostředkovaně stojí za většinou rozdílů ve struktuře vydání mezi různými typy domácností. Sekundárně se uplatňuje i vliv složení domácností (různé potřeby podle věku), životního stylu i místa bydliště (např. rozdíly mezi městem a venkovem u cen nemovitostí, nákladů na dojíždění za prací aj.).

Jiří Kamenický
oddělení svodných analýz

Graf 8 | Porovnání struktury vydání vybraných typů domácností v roce 2006 a 2010
(vybrané hlavní třídy spotřeby podle COICOP a vydání neklasifikovaná jako spotřební)

