

ANALYTICKÁ ČÁST

1. Aktivní (poskytnuté, prodané) licence

Počet poskytovatelů licencí v ČR ve sledovaném roce zahrnuje všechny právnické subjekty působící na území ČR, které jsou poskytovatelem práva používat některou z ochran průmyslového vlastnictví (patenty, užité vzory, průmyslové vzory a nové odrůdy rostlin a plemen zvířat) nebo know-how.

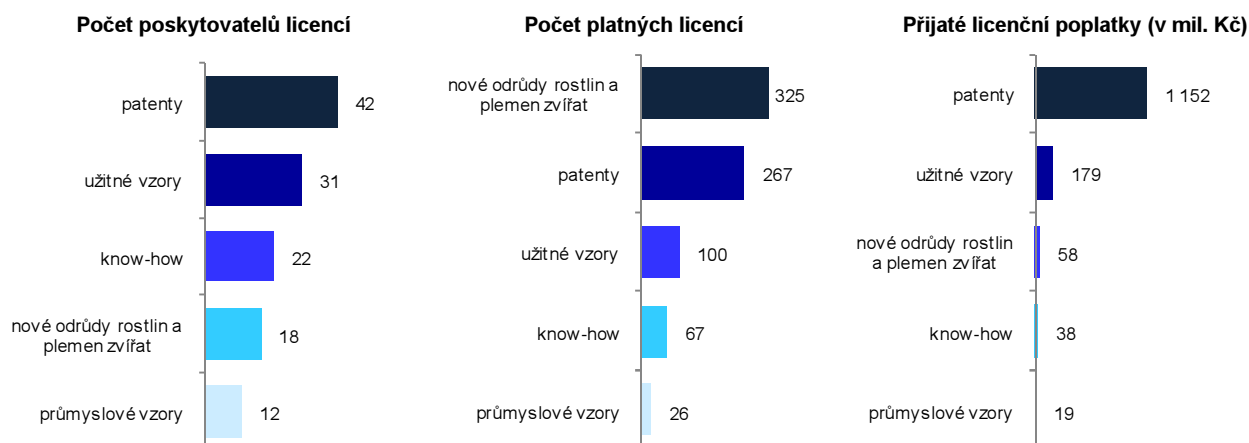
Počet platných aktivních licencí v ČR ve sledovaném roce zahrnuje všechny platné licenční smlouvy na poskytnutí práva používat některou z výše uvedených ochran průmyslového vlastnictví nebo know-how uzavřené mezi právnickým subjektem působícím na území ČR (poskytovatelem licence) a nabyvatelem licence z ČR nebo ze zahraničí. Licenční smlouvy jsou uzavírány většinou na delší dobu než jeden rok.

U aktivních (poskytnutých) licencí se sledují **přijaté licenční poplatky** získané poskytovatelem licence od nabyvatele licence ve sledovaném roce (ne od začátku platnosti licenční smlouvy) za poskytnutí práva používat některou z výše uvedených ochran průmyslového vlastnictví nebo know-how.

1.1 Aktivní licence podle předmětu licenční smlouvy

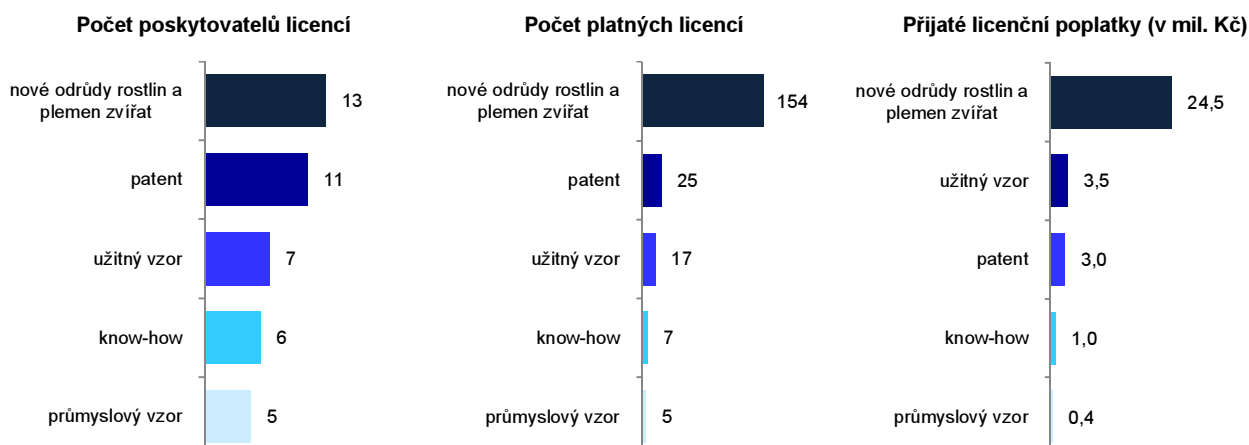
V roce 2009 bylo na základě celorepublikového vyčerpávajícího statistického šetření zjištěno nejvíce platných aktivních licencí na nové odrůdy rostlin a plemen zvířat (325 platných poskytnutých licencí). Nejvíce právnických subjektů s platnou poskytnutou licencí poskytovalo licenci na patent (42 poskytovatelů platných licencí). Z hlediska přijatých licenčních poplatků byly zdaleka nejvýznamnější licence na patenty, ze kterých bylo v roce 2009 vyplaceno téměř 1,2 mld. Kč poskytovatelům těchto licencí. V roce 2009 dosáhla výše přijatých poplatků na jednu platnou patentovou licenci průměrné hodnoty 4,3 mil. Kč.

Graf 1-1: Platné aktivní licence podle předmětu licenční smlouvy; 2009



Dále bylo zjištěno, že nejvíce nových licenčních smluv (tj. smluv vzniklých v roce 2009) bylo uzavřeno na nové odrůdy rostlin a plemen zvířat (154 nových poskytnutých licenčních smluv). Nejvíce licenčních poplatků bylo inkasováno za nové licence na patenty (6,5 mil. Kč). V roce 2009 dosáhla výše přijatých poplatků na jednu nově uzavřenou patentovou licenci průměrné hodnoty 120 tis. Kč.

Graf 1-2: Nově uzavřené aktivní licence podle předmětu licenční smlouvy; 2009



1.2 Aktivní licence na patenty a užité vzory

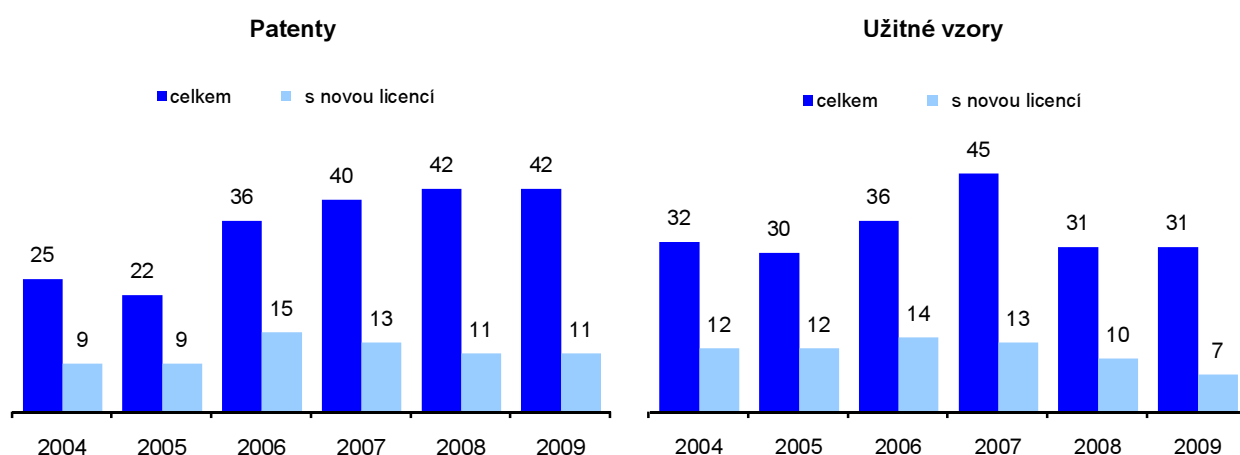
Z hlediska šíření výsledků výzkumu a vývoje a jeho finančního zhodnocení (prodeje) patří mezi nejvýznamnější předměty licenčních smluv licence na patenty nebo užité vzory. Podrobnější údaje za tyto licence jsou uvedeny v následující kapitole.

Počet poskytovatelů licencí na patenty a užité vzory

Za rok 2009 bylo v České republice zjištěno 67 právnických subjektů, které byly poskytovateli platné licence na patent nebo užité vzor¹. Šlo především o subjekty podnikatelského sektoru (51 subjektů). Šetřením bylo zároveň zjištěno, že v roce 2009 nově poskytlo platnou licenci na patent nebo užité vzor 16 subjektů, tj. 24 % z celkového počtu všech poskytovatelů licencí na patent nebo užité vzor v ČR.

Z hlediska odvětví ekonomických činností pocházela v roce 2009 většina poskytovatelů licencí na patenty a užité vzory z odvětví služeb, a to 45 subjektů (z toho 11 s nově poskytnutou licenci). Ze zpracovatelského průmyslu poskytovalo v roce 2009 platnou licenci na patenty a užité vzory pouze 18 poskytovatelů licencí (3 s novou licenci). Nejvíce poskytovatelů licencí na patenty a užité vzory bylo v odvětví "výzkum a vývoj" (NACE 72) - 13 poskytovatelů, dále pak z odvětví „velkoobchod, kromě motorových vozidel“ (NACE 46) - 7 poskytovatelů.

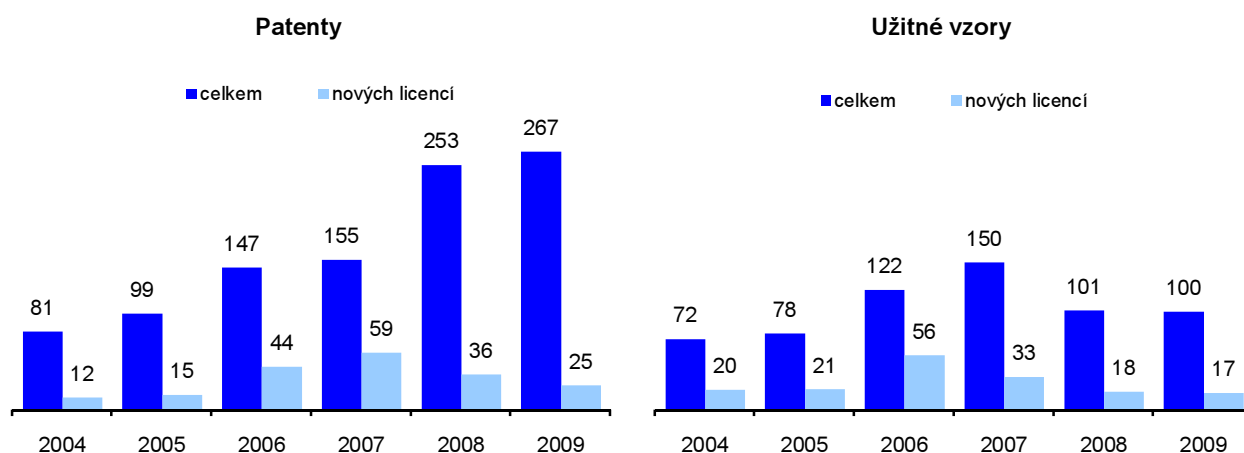
Graf 1-3: Počet poskytovatelů licencí na patenty a užité vzory v ČR, 2004-2009



Počet aktivních licencí na patenty a užité vzory

V roce 2009 bylo zjištěno 367 prodaných licencí na patenty nebo užité vzory, za které bylo inkasováno celkem 1 332 mil. Kč. Z celkového počtu prodaných licencí na patenty a užité vzory bylo v roce 2009 nově uzavřeno 42 licenčních smluv. Licenční poplatek na jednu nově uzavřenou licenci činil 155 tis. Kč.

Graf 1-4: Počet aktivních licencí na patenty a užité vzory, 2004-2009



Šetřením bylo také zjištěno, že poskytovatelé licencí z odvětví služeb měli v roce 2009 uzavřeno 292 platných aktivních licenčních smluv na patenty a užité vzory, z čehož bylo v roce 2009 nově uzavřeno 33 licenčních smluv. Poskytovatelé licenčních smluv z odvětví průmyslu měli v roce 2009 uzavřeno 72 platných aktivních licenčních smluv na patenty a užité vzory, z čehož bylo v roce 2009 nově uzavřeno 9

¹ Někteří poskytovatelé mají uzavřené licenční smlouvy na více předmětů licenčních smluv. Z tohoto důvodu neodpovídá celkový počet poskytovatelů součtu poskytovatelů podle jednotlivých předmětů licenčních smluv.

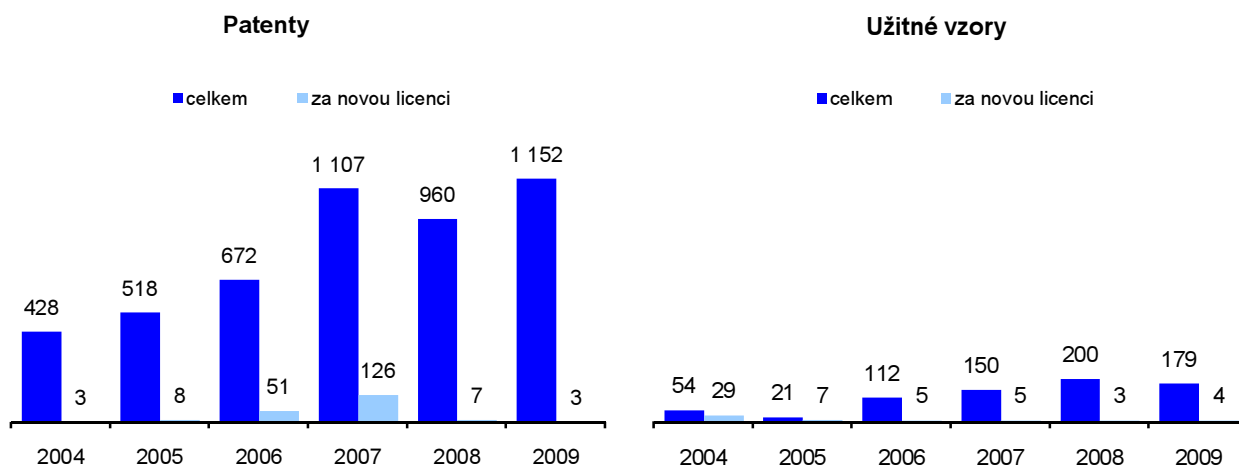
licenčních smluv. Nejvíce platných aktivních licencí na patenty a užitné vzory bylo v odvětví „velkoobchod, kromě motorových vozidel“ (NACE 46) - 116 licencí, následovalo odvětví "činnosti organizací sdružujících osoby za účelem prosazování společných zájmů" (NACE 94) se 74 platnými aktivními licencemi a "výzkum a vývoj" (NACE 72), ve kterém bylo 39 platných aktivních licencí.

Licenční poplatky přijaté za licence na patenty a užitné vzory

Hodnota inkasovaných licenčních poplatků za patenty vysoko převyšuje inkasované poplatky za užitné vzory. Zatímco na jednu aktivní licenci na patent připadá 4,3 mil Kč, v případě užitných vzorů je to pouze 1,8 mil. Kč. U nově uzavřených licencí je situace opačná. Na jednu nově uzavřenou licenční smlouvu na patent připadá 120 tis. Kč, zatímco v případě užitných vzorů pouze 208 tis. Kč.

Šetřením bylo zjištěno, že v roce 2009 inkasovali poskytovatelé licencí z odvětví služeb za aktivní licence na patenty a užitné vzory celkem 1 160 mil. Kč licenčních poplatků, ze kterých připadlo na nově uzavřené smlouvy 6,4 mil. Kč. Poskytovatelé z odvětví průmyslu inkasovali v roce 2009 licenční poplatky za licence na patenty a užitné vzory ve výši 171 mil. Kč, z čehož za nově uzavřené licenční smlouvy získali celkem 178 tis. Kč. Nejvíce licenčních poplatků bylo inkasováno v odvětví "výzkum a vývoj" (NACE 72) – 1 130 mil. Kč, následovalo odvětví "výroba nápojů" (NACE 11) se 157 mil. Kč přijatých licenčních poplatků a "činnosti v oblasti pronájmu a operativního leasingu" (NACE 77) s 11 mil. Kč přijatých licenčních poplatků za licence na patenty a užitné vzory.

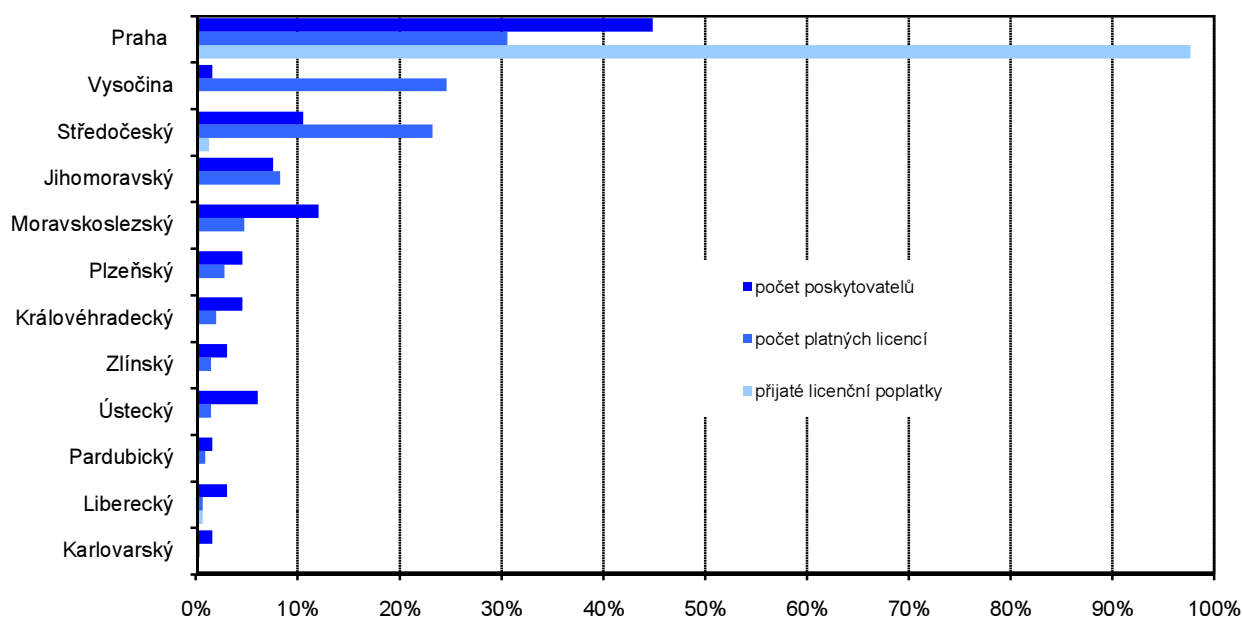
Graf 1-5: Přijaté licenční poplatky za licence na patenty a užitné vzory (v mil. Kč), 2004-2009



Aktivní licence na patenty a užitné vzory podle krajů

Z hlediska regionálního členění pocházela v roce 2009 téměř třetina poskytovaných licencí (112) od právnických subjektů sídlících v Praze. Za tyto licence bylo přijato 1 132 mil. Kč, tj. 98 % ze všech

Graf 1-6: Struktura aktivních (poskytnutých) licencí na patenty a užitné vzory podle krajů; 2009 (v %)



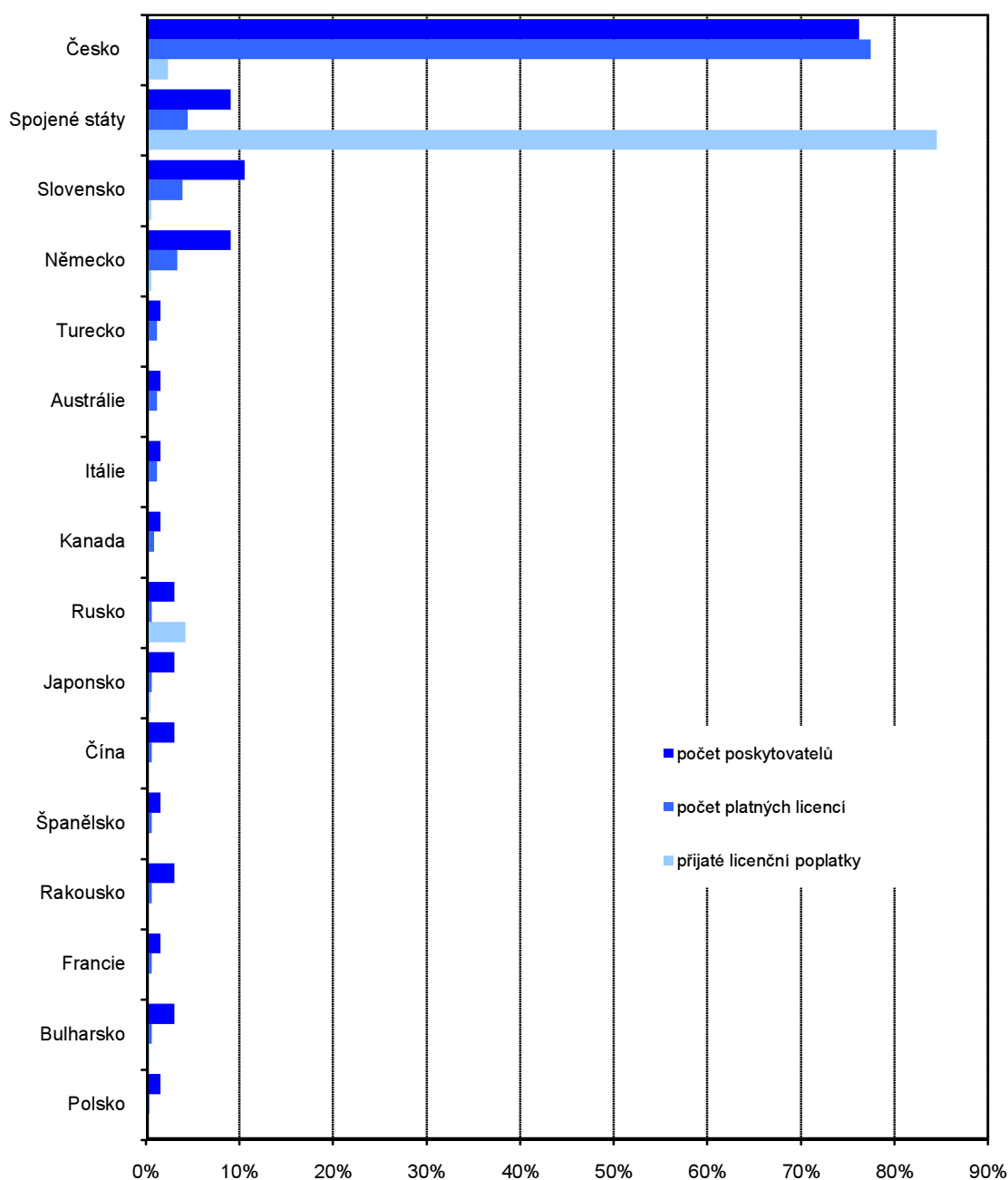
inkasovaných licenčních poplatků za platné licenční smlouvy uzavřené v ČR. Mezi významné kraje v počtu poskytnutých (prodáných) licencí patřily v roce 2009 Vysočina a Středočeský kraj s 90 resp. 85 poskytnutými licencemi.

Aktivní licence na patenty a užité vzory podle země smluvního partnera

V roce 2009 bylo z celkového počtu 367 zjištěných aktivních licencí na patenty a užité vzory uzavřeno 284 licencí (77 %) mezi českými subjekty navzájem a 83 licencí (23 %) mezi českými a zahraničními partnery (nabyvateli licence ze zahraničí). Nejvíce uzavřených smluv na prodej licencí mezi českým poskytovatelem a zahraničním nabyvatelem licence bylo zjištěno s partnery ze Spojených států (16), Slovenska (14) a Německa (12). S partnery z uvedených zemí bylo uzavřeno 51 % všech licenčních smluv uzavřených se zahraničními subjekty.

Z grafu č. 1-7 je patrný vysoký podíl přijatých poplatků od nabyvatelů ze Spojených států, které představují 68 % všech inkasovaných poplatků bez ohledu na zahraničního nebo tuzemského partnera. Pro české partnery je charakteristický nízký podíl inkasovaných licenčních poplatků vzhledem k počtu uzavřených licenčních smluv.

Graf 1-7: Struktura aktivních licencí na patenty a užité vzory podle země smluvního partnera; 2009 (v %)



2. Pasivní (nabyté, koupené) licence

Počet nabyvatelů licencí v ČR ve sledovaném roce zahrnuje všechny právnické subjekty působící na území ČR, které jsou nabyvatelem práva používat některou z ochran průmyslového vlastnictví (patenty, užité vzory, průmyslové vzory a nové odrůdy rostlin a plemen zvířat) nebo know-how.

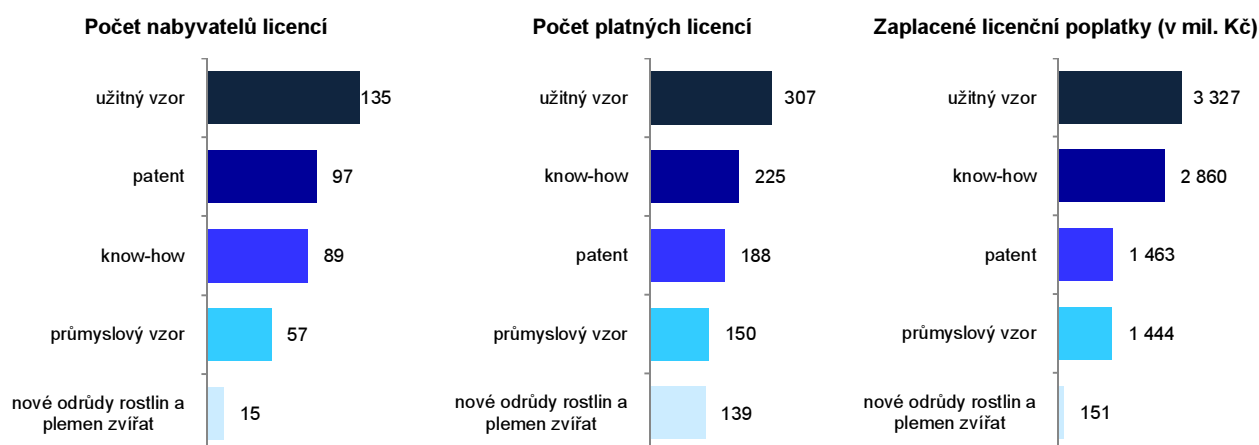
Počet platných pasivních licencí v ČR ve sledovaném roce zahrnuje všechny platné licenční smlouvy na nabytí práva používat některou z výše uvedených ochran průmyslového vlastnictví nebo know-how uzavřené mezi právnickým subjektem působícím na území ČR (nabyvatelem licence) a poskytovatelem licence z ČR nebo ze zahraničí. Licenční smlouvy jsou uzavírány většinou na delší dobu než jeden rok.

U pasivních (nabytých) licencí se sledují **zaplacené licenční poplatky** poskytnuté nabyvatelem licence poskytovateli licence ve sledovaném roce (ne od začátku platnosti licenční smlouvy) za poskytnutí práva používat některou z výše uvedených ochran průmyslového vlastnictví nebo know-how.

2.1 Pasivní licence podle předmětu licenční smlouvy

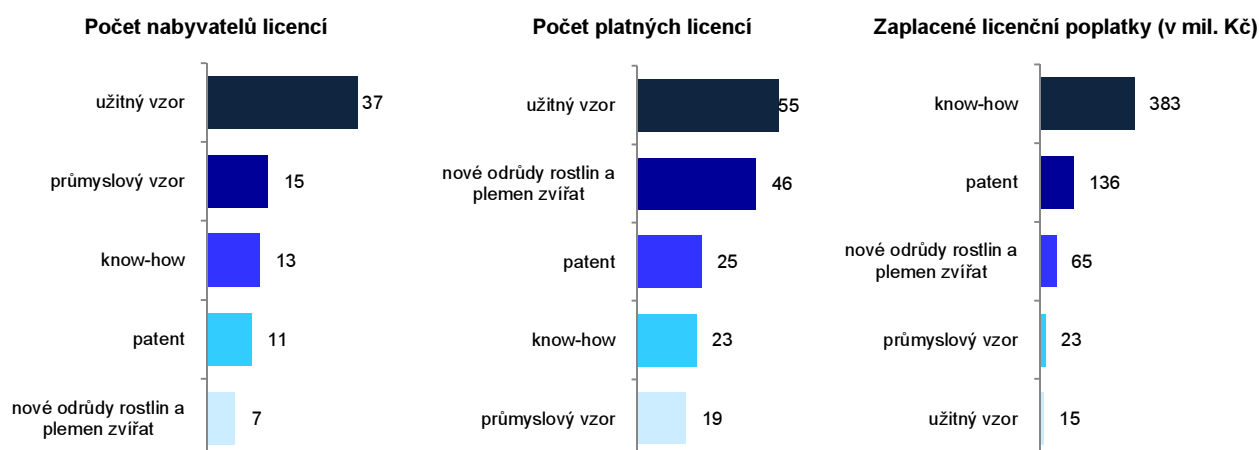
V roce 2009 bylo na základě celorepublikového vyčerpávajícího statistického šetření zjištěno nejvíce platných pasivních licencí na užité vzory, a to 307 licencí nabytých ekonomickými subjekty sídlícími na území ČR. Z hlediska počtu nabyvatelů licence pořídilo nejvíce právnických subjektů licence na užité vzory (135 ekonomických subjektů v roce 2009). Zároveň licenční poplatky za užité vzory představovaly celkově největší objem zaplacených licenčních poplatků (3,3 mld. Kč). Nejvyšší podíl zaplacených licenčních poplatků na jednu licenci byl zaznamenán u licencí na know-how (12,7 mil Kč). Jen o něco menší podíl byl zaznamenán u užitných vzorů (10,8 mil Kč).

Graf 2-1: Platné pasivní licence podle předmětu licenční smlouvy; 2009



Nejvíce nových licenčních smluv bylo pořízeno na užité vzory. Šetřením bylo zjištěno, že nejvyšší podíl zaplacených licenčních poplatků za jednu licenční smlouvu byl zaznamenán u licencí na know-how (16,7 mil. Kč).

Graf 2-2: Nově uzavřené pasivní licence podle předmětu licenční smlouvy; 2009



2.2 Pasivní licence na patenty a užitné vzory

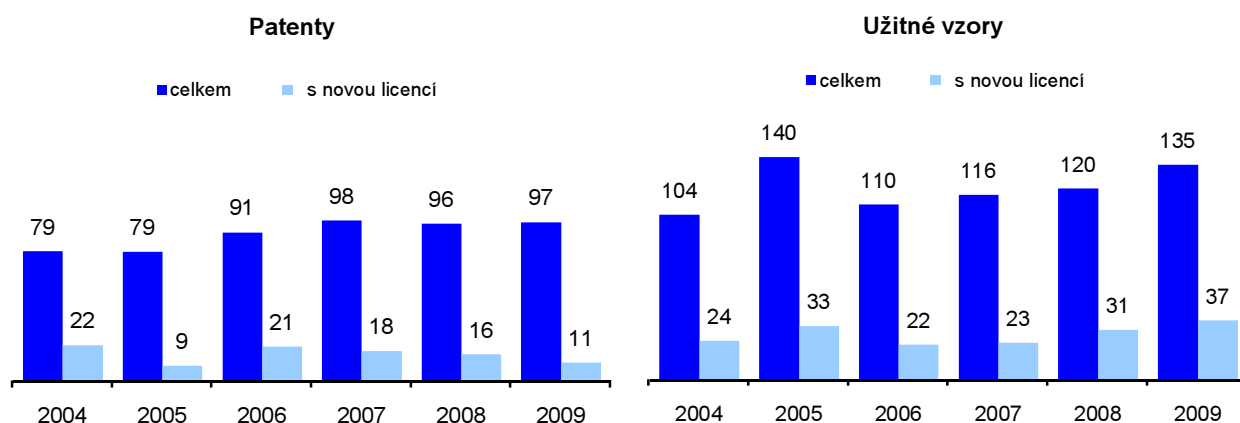
Stejně jako v případě aktivních licencí patří licenční smlouvy uzavřené na nabytí práva (pasivní licence) využívat vynález chráněný patentem nebo užitným vzorem k nejvýznamnějším z hlediska šíření výsledků výzkumu a vývoje. Podrobnější údaje za licence na patenty a užitné vzory jsou uvedeny v této kapitole.

Počet nabyvatelů licencí na patenty a užitné vzory

V roce 2009 byly zjištěny pasivní licence na patent nebo užitný vzor u 211 českých právnických subjektů². Šetřením bylo zároveň zjištěno, že v České republice v roce 2009 nově uzavřelo pasivní licenci na patent nebo užitný vzor 46 právnických subjektů, což je 22 % z celkového počtu právnických subjektů s platnou pasivní licenci na patent nebo užitný vzor.

Zatímco v odvětví služeb bylo v roce 2009 pouze 53 nabyvatelů licencí na patenty a užitné vzory (13 s novou licenci), v průmyslu bylo těchto nabyvatelů 141 (30 s novou licenci). V oblasti průmyslu pořídilo nejvíce licenčních smluv na patenty a užitné vzory právnické subjekty v odvětví "výroba strojů a zařízení j. n." (NACE 28) - 23 nabyvatelů, dále pak v odvětví "velkoobchod, kromě motorových vozidel" (NACE 46) - 20 nabyvatelů.

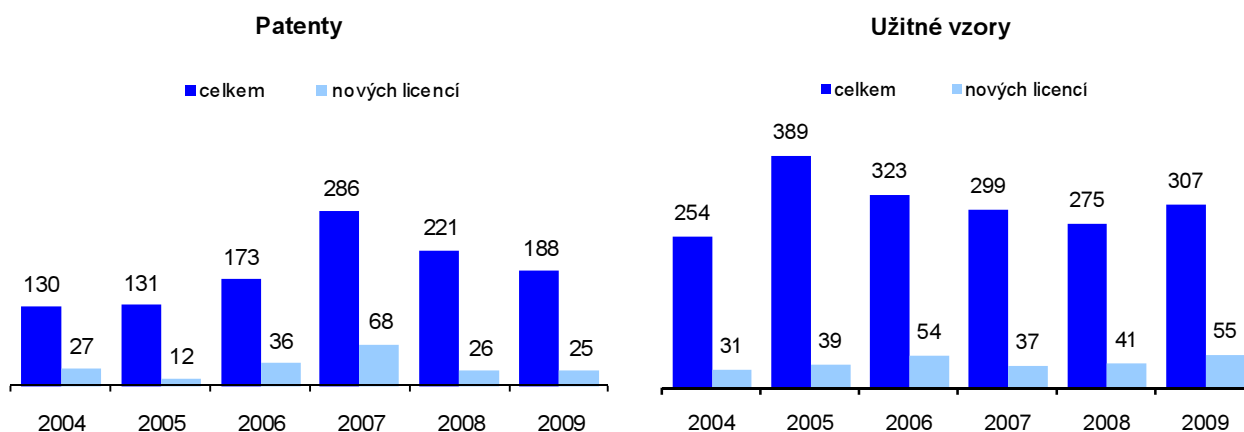
Graf 2-3: Počet nabyvatelů licencí na patenty a užitné vzory; 2004-2009



Počet pasivních licencí na patenty a užitné vzory

V roce 2009 bylo zjištěno 495 nakoupených licencí na patent nebo užitný vzor, za něž bylo zaplaceno 4 791 mil Kč. Z celkového počtu nakoupených licencí na patenty a užitné vzory bylo 80 realizováno v roce 2009 s tím, že na jednu licenci připadal licenční poplatek ve výši 1,9 mil. Kč.

Graf 2-4: Pasivní licence na patenty a užitné vzory; 2004-2009



Šetřením bylo zjištěno, že nabyvatelé z odvětví průmyslu měli v roce 2009 uzavřeno 371 platných pasivních licenčních smluv na patenty a užitné vzory, z čehož 60 jich bylo nově nakoupeno v roce 2009. Nabyvatelé z odvětví služeb měli v roce 2009 uzavřeno 89 platných pasivních licenčních smluv na patenty a užitné vzory, z čehož 17 jich nově uzavřeli v roce 2009. Nejvíce platných pasivních licencí na patenty a užitné vzory bylo v odvětví "výroba strojů a zařízení j. n." (NACE 28) - 75 pasivních licencí, dále pak v odvětví "výroba kovových konstrukcí a kovodělných výrobků, kromě strojů a zařízení" (NACE 25) - 57

² Někteří nabyvatelé mají uzavřené licenční smlouvy na více předmětů licenčních smluv. Z tohoto důvodu neodpovídá celkový počet nabyvatelů součtu nabyvatelů podle jednotlivých předmětů licenčních smluv.

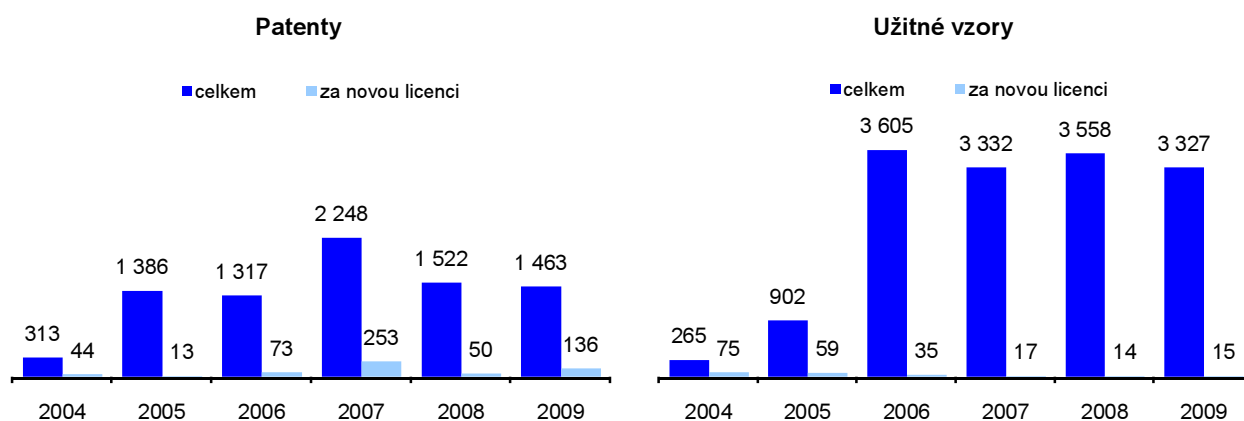
pasivních licencí a v odvětví "výroba motorových vozidel (kromě motocyklů), přívěsů a návěsů" (NACE 29) - 47 pasivních licencí.

Licenční poplatky zaplacené za licence na patenty a užité vzory

V roce 2009 byla hodnota zaplacených licenčních poplatků za užité vzory vyšší než hodnota licenčních poplatků za patenty. Také podíl licenčních poplatků na jednu licenci byl v případě licencí na užité vzory (10,8 mil. Kč) vyšší než u licencí na patenty (7,8 mil. Kč). U nově uzavřených licencí byla však situace opačná. Na jednu nově uzavřenou licenční smlouvu na patent v průměru připadalo 5,4 mil Kč, zatímco na licenci na užité vzor pouze 271 tis. Kč.

Šetřením bylo také zjištěno, že nabyvatelé v odvětví průmyslu zaplatili v roce 2009 za pasivní licence na patenty a užité vzory celkem 4 749 mil. Kč. Z této částky bylo 147,0 mil. Kč zaplaceno za nově uzavřené licence v roce 2009. Nabyvatelé z odvětví služeb zaplatili v roce 2009 celkem 36,7 mil. Kč, z čehož 4,1 mil. Kč za nově uzavřené licenční smlouvy. Nejvíce licenčních poplatků bylo zaplaceno v odvětví "výroba motorových vozidel (kromě motocyklů), přívěsů a návěsů" (NACE 29) - 4 059 mil. Kč, dále pak v odvětví "výroba počítačů, elektronických a optických přístrojů a zařízení" (NACE 26) - 449 mil. Kč a v odvětví "výroba strojů a zařízení j. n." (NACE 28) - 101 mil. Kč.

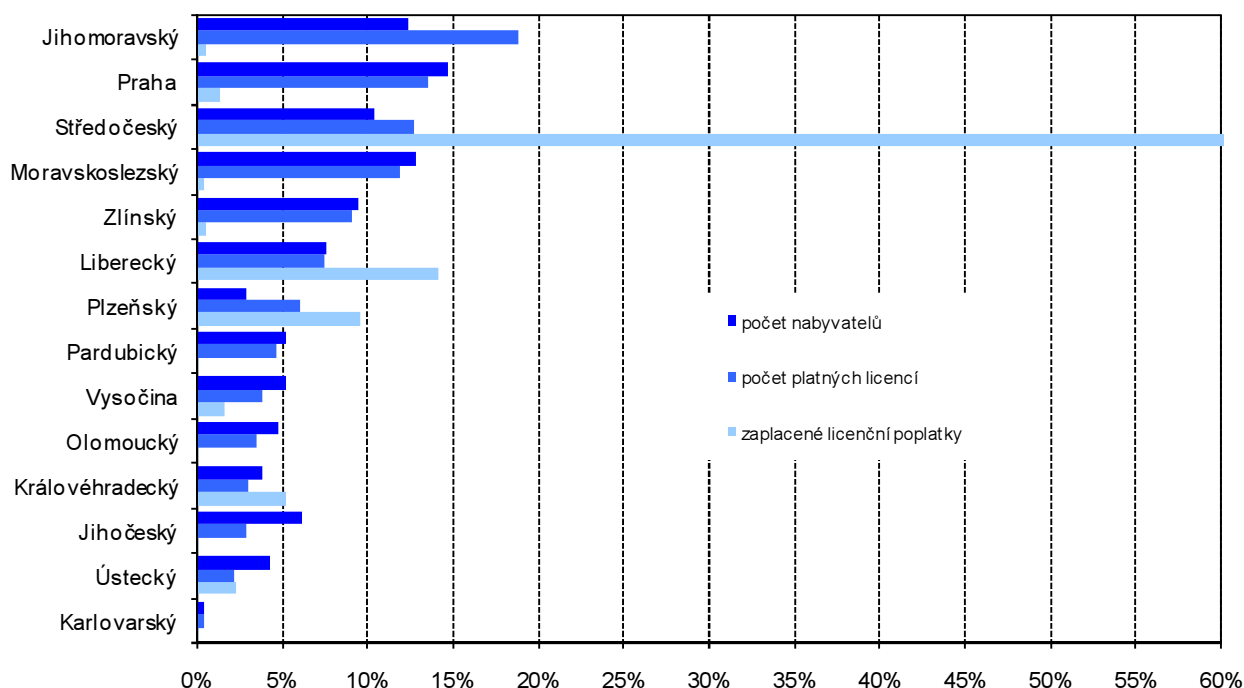
Graf 2-5: Zaplacené licenční poplatky za licence na patenty a užité vzory (mil. Kč), 2004-2009



Pasivní licence na patenty a užité vzory podle krajů

V roce 2009 došlo poprvé k situaci, že počet zjištěných platných nakoupených licencí byl v některém z krajů vyšší než v Praze. V roce 2009 bylo nejvíce platných pasivních licencí u právnických subjektů sídlících v Jihomoravském kraji (93 licencí). Dalšími kraji, ve kterých bylo zaznamenáno nejvíce platných pasivních licencí, byla Praha (67) a Středočeský kraj (63).

Graf 2-6: Struktura pasivních licencí na patenty a užité vzory podle krajů; 2009 (v %)



Pokud jde o zaplacené licenční poplatky za licence na patenty a užité vzory, tak zde dominuje Středočeský kraj, ve kterém právnické subjekty zaplatili za zakoupené licence celkem 3 072 mil. Kč, což znamenalo 64 % všech zaplacených licenčních poplatků v roce 2009 v České republice.

Pasivní licence na patenty a užité vzory podle země smluvního partnera

V roce 2009 bylo z celkového počtu 495 zjištěných pasivních licencí na patenty a užité vzory uzavřeno 337 (68 %) mezi českými subjekty navzájem a 158 (32 %) mezi českými a zahraničními partnery (poskytovateli licence ze zahraničí). Nejvíce uzavřených smluv na pasivní licence mezi nabyvatelem v ČR a zahraničním poskytovatelem bylo zjištěno s partnery z Německa (53, tj. 11 % všech pasivních licencí). Mnohem méně pak se smluvními partnery z Japonska (24), Rakouska (14), Francie (11), Slovenska (9) a Spojených států (9). S partnery z těchto uvedených zemí bylo uzavřeno 76 % všech licenčních smluv mezi subjekty z ČR a ze zahraničí.

S českými partnery je, podobně jako u prodaných licencí, uzavřena většina licenčních smluv (68 %), výše zaplacených poplatků za ně je však nízká. Opačná situace platí v případě Spojených států, Švýcarska, Francie a Japonska, kde je podíl zaplacených licenčních poplatků vysoký ve srovnání s podílem pasivních licencí od partnera pocházejícího z těchto zemí.

Graf 2-7: Struktura pasivních licencí na patenty a užité vzory podle země smluvního partnera; 2009 (v %)

