

## ANALÝZA

19. 5. 2014

### Vývoj indexů cen v zahraničním obchodě v 1. čtvrtletí 2014

Ceny vývozu v 1. čtvrtletí 2014 proti 4. čtvrtletí 2013 rostly o 2,0 %, ceny dovozu o 1,6 %, směnné relace dosáhly hodnoty 100,4 %. Meziročně se ceny vývozu v 1. čtvrtletí zvýšily o 4,1 %, ceny dovozu o 2,4 % a směnné relace dosáhly hodnoty 101,7 %.

#### Mezičtvrtletní hodnocení:

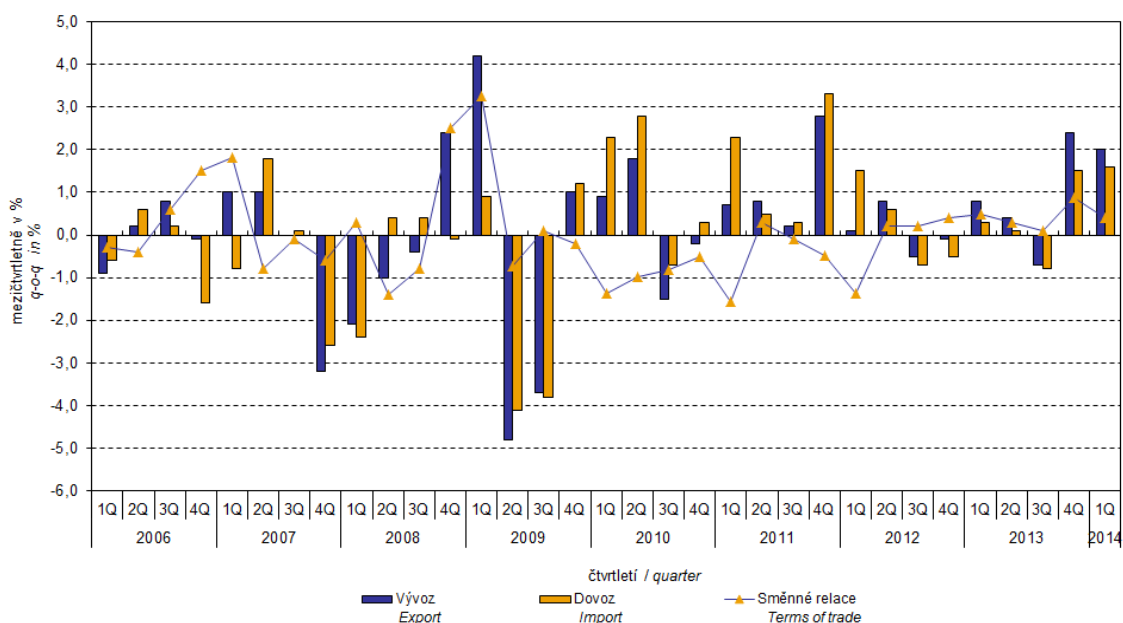
Ceny vývozu se v 1. čtvrtletí 2014 proti 4. čtvrtletí 2013 zvýšily o 2,0 % (ve 4. čtvrtletí 2013 o 2,4 %). Z významnějších skupin nejvíce rostly ceny ostatních surovin o 4,1 %, polotovarů o 2,9 % a ceny strojů a dopravních prostředků o 2,0 %. Ceny minerálních paliv klesly o 1,7 %.

Ceny dovozu v 1. čtvrtletí 2014 proti 4. čtvrtletí 2013 rostly o 1,6 % (ve 4. čtvrtletí 2013 o 1,5 %). Ceny potravin se zvýšily o 4,3 %, polotovarů o 1,8 % a ceny strojů a dopravních prostředků o 1,3 %. Pokles zaznamenaly pouze ceny živočišných a rostlinných olejů o 0,5 %.

Směnné relace v 1. čtvrtletí 2014 proti 4. čtvrtletí 2013 dosáhly hodnoty 100,4 % (ve 4. čtvrtletí 2013 hodnota 100,9 %). Významnější pozitivní hodnoty směnných relací zaznamenaly chemikálie (101,7 %), polotovary (101,1 %) a stroje a dopravní prostředky (100,7 %). Negativních hodnot dosáhly zejména potraviny (97,1 %) a minerální paliva (97,4 %).

Graf č. 1  
Graph No. 1

Vývoj cen v zahraničním obchodě mezičtvrtletně  
Price trends in external trade q-o-q



#### Oddělení informačních služeb – ústředí

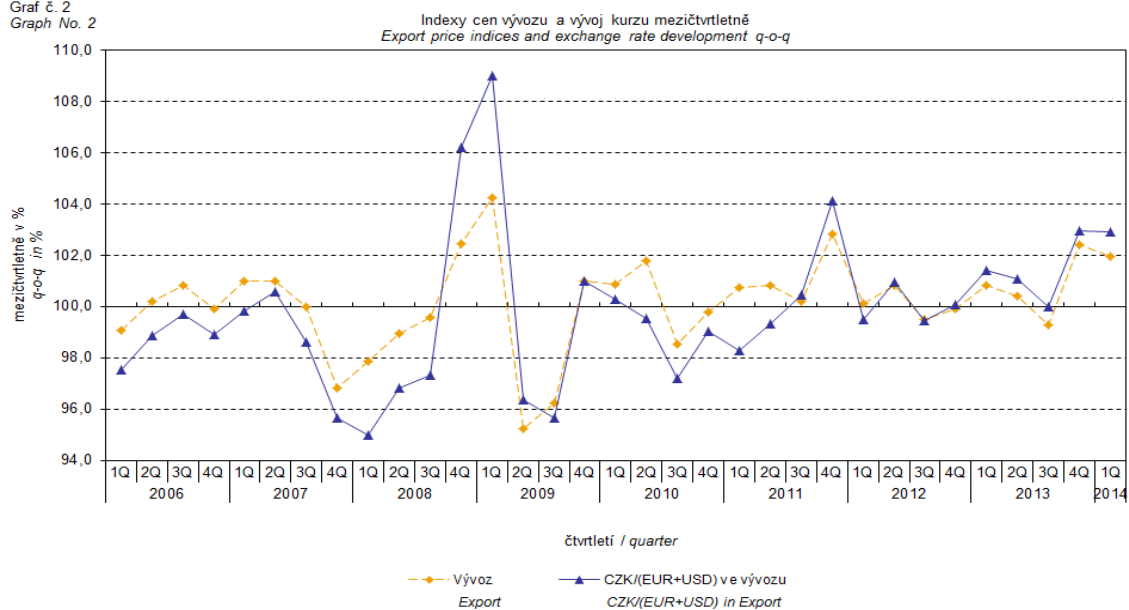
Informace o inflaci, HDP, obyvatelstvu, průměrných mzdách a mnohé další najdete na stránkách

Českého statistického úřadu: [www.czso.cz](http://www.czso.cz) | tel.: 274 052 304, 274 052 425, e-mail: [infoservis@czso.cz](mailto:infoservis@czso.cz)

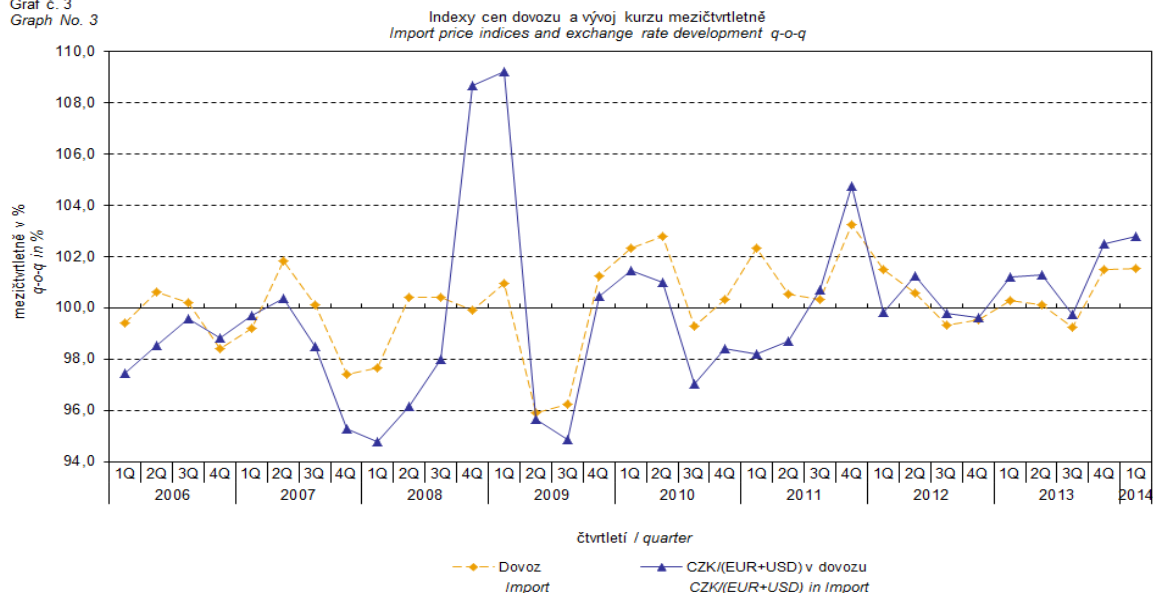
## ANALÝZA

Vývoj cen zahraničního obchodu významně ovlivňoval rovněž kurz koruny k hlavním zahraničním měnám. Do mezičtvrtletního indexu kurzu byly zahrnuty dvě nejvýznamnější měny z hlediska českého zahraničního obchodu, tedy EUR a USD. Mezičtvrtletní indexy kurzů CZK k těmto měnám byly váženy váhou, která těmto zahraničním měnám přísluší v indexu vývozních cen, resp. dovozních cen.

Graf č. 2  
Graph No. 2



Graf č. 3  
Graph No. 3



### Oddělení informačních služeb – ústředí

Informace o inflaci, HDP, obyvatelstvu, průměrných mzdách a mnohé další najdete na stránkách

Českého statistického úřadu: [www.czso.cz](http://www.czso.cz) | tel.: 274 052 304, 274 052 425, e-mail: [infoservis@czso.cz](mailto:infoservis@czso.cz)

## ANALÝZA

Z výše uvedených grafů číslo 2 a 3 je patrné, že v případě vývozu i dovozu jsou ceny zahraničního obchodu vázány na kurzové vlivy. Kontrakty se zahraničními subjekty jsou zpravidla uzavírány na delší časové období a čím je období kontraktu delší, tím je vazba na kurzy silnější.

### Meziroční hodnocení:

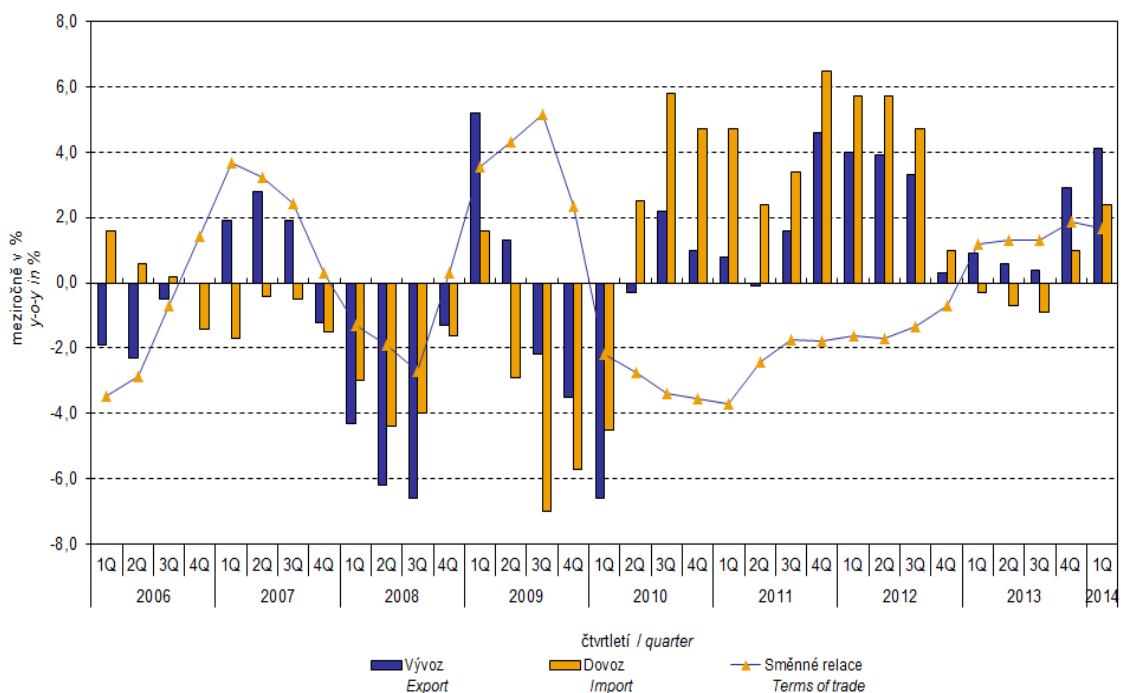
**Vývozní ceny** se v **1. čtvrtletí 2014** zvýšily o 4,1 % (ve 4. čtvrtletí 2013 o 2,9 %). Nejvíce rostly ceny nápojů a tabáku o 15,5 %, průmyslového spotřebního zboží o 5,6 %, ceny polotovarů o 5,4 % a ceny strojů a dopravních prostředků o 4,4 %. Naopak ceny minerálních paliv klesly o 1,2 %.

**Dovozní ceny** v **1. čtvrtletí 2014** rostly o 2,4 % (ve 4. čtvrtletí 2013 o 1,0 %). Z významnějších skupin se nejvíce zvýšily ceny potravin o 7,8 %, strojů a dopravních prostředků o 3,0 %, ceny průmyslového spotřebního zboží a polotovarů shodně o 2,8 %. Klesly ceny živočišných a rostlinných tuků o 12,6 % a ceny minerálních paliv o 2,3 %.

**Směnné relace** se meziročně v **1. čtvrtletí 2014** snížily na hodnotu 101,7 % (ve 4. čtvrtletí 2013 hodnota 101,9 %), nicméně páté čtvrtletí zůstaly v pozitivních hodnotách – viz graf číslo 4. Významné pozitivní hodnoty byly zaznamenány u průmyslového spotřebního zboží (102,7 %), polotovarů (102,5 %) a strojů a dopravních prostředků (101,4 %). Negativní hodnoty směnných relací dosáhly pouze potravin (93,7 %).

Graf č. 4  
Graph No. 4

Vývoj cen v zahraničním obchodě meziročně  
Price trends in external trade y-o-y



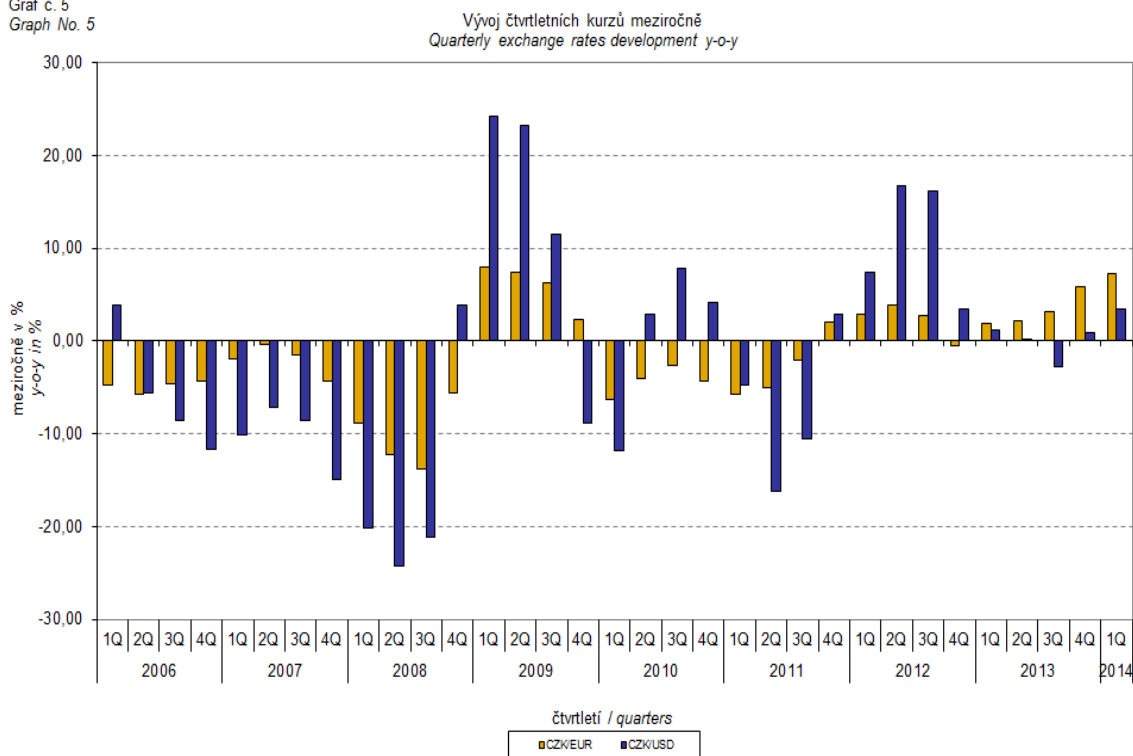
### Oddělení informačních služeb – ústředí

Informace o inflaci, HDP, obyvatelstvu, průměrných mzdách a mnohé další najdete na stránkách

Českého statistického úřadu: [www.czso.cz](http://www.czso.cz) | tel.: 274 052 304, 274 052 425, e-mail: [infoservis@czso.cz](mailto:infoservis@czso.cz)

## ANALÝZA

Graf č. 5  
Graph No. 5



### Meziroční kurzově očištěné indexy cen zahraničního obchodu

ČSÚ počítá také meziroční indexy cen zahraničního obchodu očištěné o kurzové vlivy. Postupuje se tak, že ceny v cizích měnách vykázané za aktuální měsíc jsou **přepočteny** na české koruny **kurzem** stejného měsíce **minulého roku**. Spolu s cenami vykazovanými v CZK vstupují do výpočtu váženého průměru. Tento kurzově očištěný bazický cenový index je vztažen k neočištěnému bazickému cenovému indexu stejného měsíce minulého roku, tím je spočten meziroční očištěný cenový index. **Rozdíly mezi očištěnými a neočištěnými cenovými indexy mohou být značné**, dobře viditelné jsou z grafu číslo 6 a 7, například v listopadu a prosinci 2013.

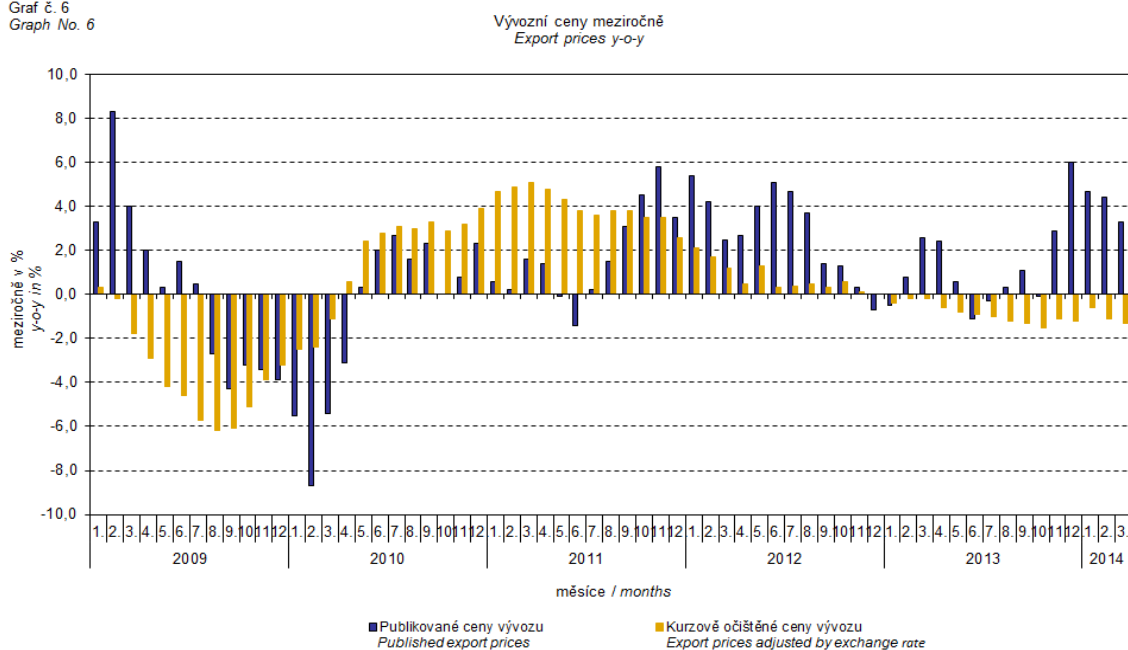
Použitá metoda z řady praktických důvodů neumožňuje 100% kurzové očištění, protože všechny realizace v cizích měnách nejsou v cizích měnách vykazovány; tento podíl činí do 30 %. Z uvedeného vyplývá, že **při plném kurzovém očištění by se rozdíly** mezi publikovanými cenovými indexy a kurzově očištěnými cenovými indexy pravděpodobně dále **zvětšovaly**.

Z výše popsaných kurzově očištěných indexů lze vytvořit také kurzově očištěný rozklad přírůstků indexů cen. Tabulka 1 na straně 8 uvádí **publikovaný a kurzově očištěný rozklad přírůstků** indexů cen vývozu a dovozu, s rozšířením o nejvýznamnější dvoumístné skupiny SITC 7. Tento rozklad dobře ilustruje, kolika procentními body každá skupina "kurzově přispívala" do indexu.

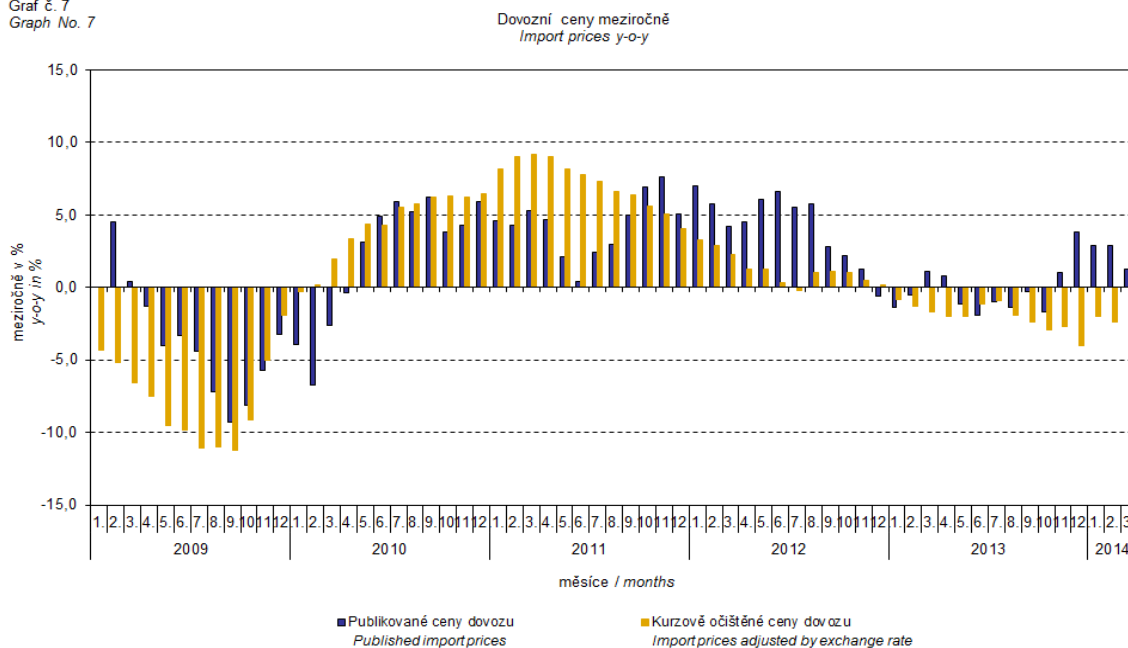
## ANALÝZA

Obecně platí, že kurzový vliv snižuje cenové indexy zahraničního obchodu, pokud koruna v úhrnu proti zahraničním měnám posiluje. Naopak kurzový vliv působí na zvyšování indexů cen, pokud koruna v úhrnu proti zahraničním měnám oslabuje. Z následujících grafů číslo 6 a 7 je patrné, jak významně kurzový vliv působil na výši indexů cen vývozu a dovozu.

Graf č. 6  
Graph No. 6



Graf č. 7  
Graph No. 7



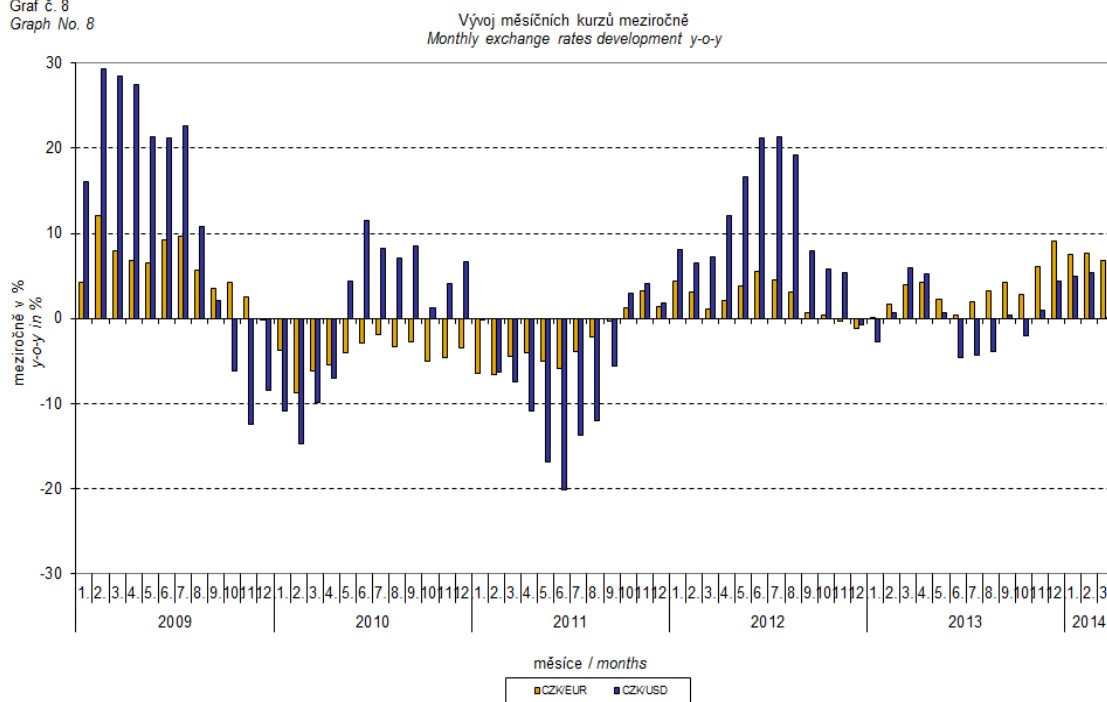
### Oddělení informačních služeb – ústředí

Informace o inflaci, HDP, obyvatelstvu, průměrných mzdách a mnohé další najdete na stránkách

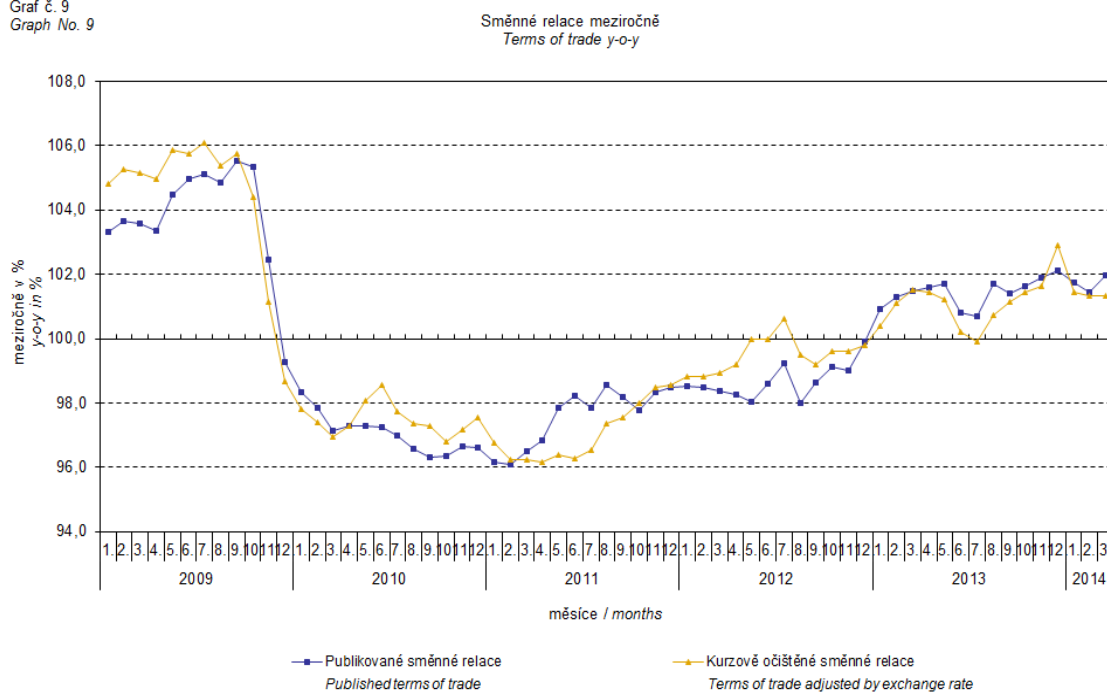
Českého statistického úřadu: [www.czso.cz](http://www.czso.cz) | tel.: 274 052 304, 274 052 425, e-mail: [infoservis@czso.cz](mailto:infoservis@czso.cz)

## ANALÝZA

Graf č. 8  
Graph No. 8



Graf č. 9  
Graph No. 9



Z grafu číslo 9 je patrné působení kurzového vlivu na meziroční směnné relace.

### Oddělení informačních služeb – ústředí

Informace o inflaci, HDP, obyvatelstvu, průměrných mzdách a mnohé další najdete na stránkách

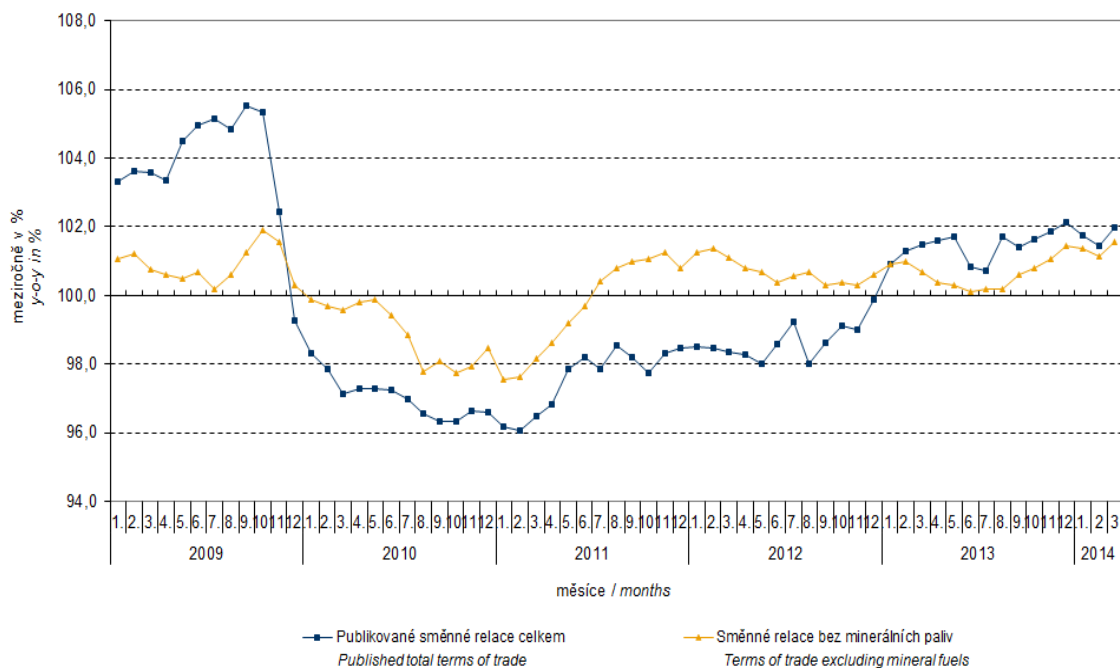
Českého statistického úřadu: [www.czso.cz](http://www.czso.cz) | tel.: 274 052 304, 274 052 425, e-mail: [infoservis@czso.cz](mailto:infoservis@czso.cz)

## ANALÝZA

Graf číslo 10 ukazuje vývoj hodnoty směnných relací, pokud by ze sledování byla vyloučena skupina minerálních paliv.

Graf č. 10  
Graph No. 10

Publikované směnné relace a směnné relace s vyloučením minerálních paliv meziročně  
Published terms of trade and terms of trade excluding mineral fuels y-o-y



V grafu číslo 10 můžeme pozorovat od 4. čtvrtletí 2009, že minerální paliva snižovala celkovou hodnotu meziročních směnných relací. V 1. čtvrtletí 2013 se situace obrátila a minerální paliva začala směnné relace zvyšovat. Souvisí to pochopitelně s vývojem cen na světových trzích, zejména ropy. Dovošní ceny, které mají proti cenám vývozním vyšší podíl surovin, reagují citlivěji na cenové turbulence. Při růstu cen surovin se proto směnné relace zpravidla snižují a naopak při poklesu cen surovin směnné relace rostou.

**ANALÝZA**
**Tabulka 1: Rozklad přírůstků publikovaných a kurzově očištěných indexů cen vývozu a dovozu za březen 2014**  
**Table 1: Breakdown of export and import price indices - published and exchange rate adjusted for March 2014**

SITC	Název Name	Publikované Published				Očištěné Adjusted			
		Meziměsíční M-o-m	Meziroční Year-on-year			Meziměsíční M-o-m	Meziroční Year-on-year		
		03/2014	01/2014	02/2014	03/2014	03/2014	01/2014	02/2014	03/2014
<b>Rozklad přírůstků indexů vývozních cen</b> Breakdown of export price indices									
	<b>Celkem</b> Total	-0,6	4,7	4,4	3,3	-0,4	-0,6	-1,1	-1,3
0	<b>Potraviny a živá zvířata</b> Food and live animals	0,0	0,0	0,0	0,0	0,0	-0,1	-0,1	0,0
1	<b>Nápoje a tabák</b> Beverages and tobacco	0,0	0,1	0,1	0,1	0,0	0,0	0,1	0,1
2	<b>Suroviny nepoživatelné, s výjimkou paliv</b> Crude materials, inedible, except fuels	-0,1	0,1	0,1	0,0	-0,1	0,0	0,0	-0,1
3	<b>Minerální paliva, maziva a příbuzné materiály</b> Mineral fuels, lubricants and related materials	0,0	0,0	-0,1	0,0	0,0	-0,2	-0,3	-0,2
4	<b>Živočišné a rostlinné oleje</b> Animal and vegetable oils, fats and waxes	0,0	0,0	0,0	0,0	0,0	0,0	0,0	0,0
5	<b>Chemikálie a příbuzné výrobky</b> Chemicals and related products	-0,1	0,2	0,2	0,0	0,0	-0,2	-0,2	-0,3
6	<b>Tržní výrobky tříděné hlavně podle materiálu</b> Manufactured goods classified chiefly by material	0,0	1,0	1,0	0,9	0,0	0,2	0,1	0,2
7	<b>Stroje a dopravní prostředky - z toho:</b> Machinery and transport equipment - thereof:	-0,3	2,6	2,5	1,8	-0,2	-0,3	-0,7	-1,0
74	Stroje a zařízení všeobecně užívané v průmyslu, j.n. General industrial machinery and equipment, n.e.s.	0,0	-0,2	-0,2	-0,2	0,0	0,1	-0,1	-0,1
77	Elektrická zařízení, přístroje a spotřebiče, j.n. Electrical machinery, apparatus and appliances, n.e.s.	-0,1	-0,1	-0,1	-0,1	-0,1	-0,1	-0,1	-0,2
78	Silniční vozidla Road vehicles (including air-cushion vehicles)	0,0	0,1	0,1	0,1	0,0	0,2	0,0	0,0
8	<b>Průmyslové spotřební zboží</b> Miscellaneous manufactured articles	-0,1	0,7	0,6	0,5	-0,1	0,0	0,0	0,0
<b>Rozklad přírůstků indexů dovozních cen</b> Breakdown of import price indices									
	<b>Celkem</b> Total	-0,8	2,9	2,9	1,3	-0,5	-2,0	-2,4	-2,6
0	<b>Potraviny a živá zvířata</b> Food and live animals	0,0	0,5	0,4	0,4	0,0	0,3	0,2	0,2
1	<b>Nápoje a tabák</b> Beverages and tobacco	0,0	0,0	0,1	0,0	0,0	0,0	0,0	0,0
2	<b>Suroviny nepoživatelné, s výjimkou paliv</b> Crude materials, inedible, except fuels	-0,1	0,1	0,1	0,0	-0,1	0,0	0,0	-0,1
3	<b>Minerální paliva, maziva a příbuzné materiály</b> Mineral fuels, lubricants and related materials	-0,2	-0,1	-0,3	-0,5	-0,1	-0,7	-0,9	-0,7
4	<b>Živočišné a rostlinné oleje</b> Animal and vegetable oils, fats and waxes	0,0	0,0	0,0	0,0	0,0	0,0	0,0	0,0
5	<b>Chemikálie a příbuzné výrobky</b> Chemicals and related products	-0,1	0,1	0,2	0,1	-0,1	-0,4	-0,3	-0,4
6	<b>Tržní výrobky tříděné hlavně podle materiálu</b> Manufactured goods classified chiefly by material	-0,1	0,6	0,6	0,3	-0,1	-0,3	-0,4	-0,4
7	<b>Stroje a dopravní prostředky - z toho:</b> Machinery and transport equipment - thereof:	-0,2	1,4	1,5	0,8	-0,1	-0,8	-0,8	-1,0
74	Stroje a zařízení všeobecně užívané v průmyslu, j.n. General industrial machinery and equipment, n.e.s.	0,0	0,3	0,3	0,3	0,0	0,0	0,0	0,0
75	Kancelářské stroje a zař. k automat. zpracování dat Office machines and automatic data-processing machines	0,0	0,1	0,1	0,0	0,0	-0,1	-0,2	-0,2
77	Elektrická zařízení, přístroje a spotřebiče, j.n. Electrical machinery, apparatus and appliances, n.e.s.	0,0	0,5	0,5	0,4	0,0	-0,1	-0,1	-0,1
78	Silniční vozidla Road vehicles (including air-cushion vehicles)	-0,1	0,2	0,2	0,1	-0,1	-0,2	-0,2	-0,3
8	<b>Průmyslové spotřební zboží</b> Miscellaneous manufactured articles	-0,1	0,3	0,3	0,2	0,0	-0,1	-0,2	-0,2

**Oddělení informačních služeb – ústředí**

Informace o inflaci, HDP, obyvatelstvu, průměrných mzdách a mnohé další najdete na stránkách

 Českého statistického úřadu: [www.czso.cz](http://www.czso.cz) | tel.: 274 052 304, 274 052 425, e-mail: [infoservis@czso.cz](mailto:infoservis@czso.cz)



## ANALÝZA

Závěrečná tabulka uvádí publikované **neočistěné** indexy cen zahraničního obchodu.

**Tabulka 2: Indexy cen vývozu a dovozu v 1. čtvrtletí 2014**

**Table 2: Export and import price indices in Q1 2014**

SITC	Název Name	Stejně období předchozího roku = 100 Corresponding period of previous year = 100				
		4Q/2013	01/2014	02/2014	03/2014	1Q/2014
<b>Indexy vývozních cen</b> Export price indices						
	<b>Celkem</b> Total	102,9	104,7	104,4	103,3	104,1
0	<b>Potraviny a živá zvířata</b> Food and live animals	100,0	101,0	101,0	100,9	101,0
1	<b>Nápoje a tabák</b> Beverages and tobacco	120,8	115,8	116,0	114,8	115,5
2	<b>Suroviny nepoživatelné, s výjimkou paliv</b> Crude materials, inedible, except fuels	99,5	102,4	103,1	101,0	102,1
3	<b>Minerální paliva, maziva a příbuzné materiály</b> Mineral fuels, lubricants and related materials	99,2	100,8	97,0	98,5	98,8
4	<b>Živočišné a rostlinné oleje</b> Animal and vegetable oils, fats and waxes	94,3	95,6	96,1	95,4	95,7
5	<b>Chemikálie a příbuzné výrobky</b> Chemicals and related products	99,9	101,8	102,6	100,6	101,7
6	<b>Tržní výrobky tříděné hlavně podle materiálu</b> Manufactured goods classified chiefly by material	102,6	105,6	105,6	105,0	105,4
7	<b>Stroje a dopravní prostředky</b> Machinery and transport equipment	103,7	105,0	104,8	103,3	104,4
8	<b>Průmyslové spotřební zboží</b> Miscellaneous manufactured articles	104,2	106,1	105,9	104,7	105,6
<b>Indexy dovozních cen</b> Import price indices						
	<b>Celkem</b> Total	101,0	102,9	102,9	101,3	102,4
0	<b>Potraviny a živá zvířata</b> Food and live animals	105,3	109,0	108,2	106,4	107,8
1	<b>Nápoje a tabák</b> Beverages and tobacco	107,6	108,1	106,1	103,9	106,0
2	<b>Suroviny nepoživatelné, s výjimkou paliv</b> Crude materials, inedible, except fuels	98,3	103,8	103,9	98,7	102,1
3	<b>Minerální paliva, maziva a příbuzné materiály</b> Mineral fuels, lubricants and related materials	95,3	99,3	98,0	95,9	97,7
4	<b>Živočišné a rostlinné oleje</b> Animal and vegetable oils, fats and waxes	86,2	86,8	87,1	88,2	87,4
5	<b>Chemikálie a příbuzné výrobky</b> Chemicals and related products	99,3	101,2	101,8	100,5	101,2
6	<b>Tržní výrobky tříděné hlavně podle materiálu</b> Manufactured goods classified chiefly by material	101,7	103,5	103,1	101,9	102,8
7	<b>Stroje a dopravní prostředky</b> Machinery and transport equipment	102,4	103,4	103,8	101,9	103,0
8	<b>Průmyslové spotřební zboží</b> Miscellaneous manufactured articles	103,2	103,8	103,3	101,5	102,8

**Zpracoval:** Ing. Vladimír Klimeš, odbor statistiky cen

**Ředitel odboru:** RNDr. Jiří Mrázek, tel. 274 052 533