

3. Výdaje zdravotních pojišťoven

Největší podíl na financování zdravotní péče – 77,4% - připadá na zdravotní pojišťovny. Zdravotní péče je v našem systému hrazená převážně z veřejného zdravotního pojištění a pouze v některých případech bývá doplněna o spoluúčast pacientů (např. doplatky za některé léky, stomatologická péče apod.)

Výdaje zdravotních pojišťoven jsou získávány ve velmi podrobné struktuře a dají se členit podle druhu péče (ICHA-HC), typu poskytovatele zdravotní péče (ICHA-HP), Mezinárodní statistické klasifikace nemocí a přidružených zdravotních problémů (MKN-10) a také podle věku a pohlaví pojištěnců.

Z pohledu věrohodnosti dat lze konstatovat, že údaje od zdravotních pojišťoven patří mezi nejkvalitnější zdroje informací.

3.1 Výdaje na zdravotní péči podle hlavních skupin diagnóz MKN-10

V této části se budeme věnovat výdajům na zdravotní péči podle dalších rozměrů, nejprve podle hlavních skupin diagnóz vycházejících z Mezinárodní statistické klasifikace nemocí a přidružených zdravotních problémů (MKN-10). Výdaje na zdravotní péči ve zmíněném třídění je zatím možno určit pouze u zdravotní péče financované zdravotními pojišťovnami.

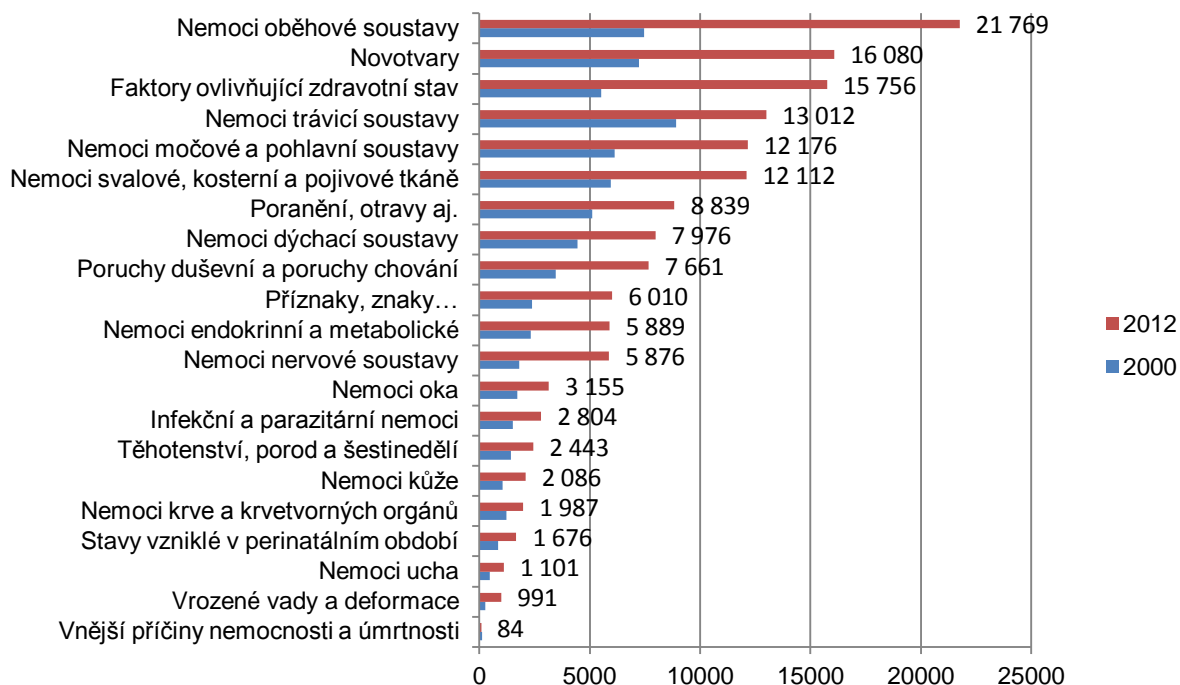
Tabulka 3.1: Výdaje na zdravotní péči podle diagnóz v mil. Kč

MKN-10	2000	2005	2010	2011	2012	Index 2012/2011	Průměrné roční tempo růstu (v %)
01 Infekční a parazitární nemoci	1 521	2 075	2 384	3 223	2 804	87,0	4,40
02 Novotvary	7 222	9 013	19 217	19 666	16 080	81,8	8,62
03 Nemoci krve a krevtovorných orgánů	1 237	2 111	2 359	2 469	1 987	80,5	-0,86
04 Nemoci endokrinní a metabolické	2 319	3 435	5 690	5 719	5 889	103,0	8,01
05 Poruchy duševní a poruchy chování	3 460	5 029	7 783	7 888	7 661	97,1	6,20
06 Nemoci nervové soustavy	1 821	2 814	5 832	6 303	5 876	93,2	11,09
07 Nemoci oka	1 717	2 202	2 816	3 187	3 155	99,0	5,27
08 Nemoci ucha	483	651	940	1 021	1 101	107,8	7,80
09 Nemoci oběhové soustavy	7 464	16 263	26 758	26 932	21 769	80,8	4,25
10 Nemoci dýchací soustavy	4 450	5 980	8 551	8 520	7 976	93,6	4,20
11 Nemoci trávicí soustavy	8 903	10 835	13 213	14 034	13 012	92,7	2,65
12 Nemoci kůže	1 053	1 461	2 096	2 232	2 086	93,5	5,22
13 Nemoci svalové, kosterní a pojivové tkáně	5 962	8 761	10 659	9 725	12 112	124,5	4,74
14 Nemoci močové a pohlavní soustavy	6 145	7 579	11 355	11 970	12 176	101,7	7,01
15 Těhotenství, porod a šestinedělí	1 435	1 808	2 884	2 606	2 443	93,7	4,39
16 Stavby vzniklé v perinatálním období	839	1 131	2 091	1 933	1 676	86,7	5,78
17 Vrozené vady a deformace	273	673	932	1 019	991	97,3	5,68
18 Příznaky, znaky...	2 376	3 739	5 400	5 714	6 010	105,2	7,02
19 Poranění, otravy aj.	5 126	6 426	6 530	5 889	8 839	150,1	4,66
20 Vnější příčiny nemocnosti a úmrtnosti	115	105	97	69	84	121,7	-3,14
21 Faktory ovlivňující zdravotní stav	5 528	8 604	12 614	14 928	15 756	105,5	9,03
00 Neznámá diagnóza	46 345	69 399	63 700	67 809	76 552	112,9	1,41
Celkem	115 792	170 093	213 900	222 856	226 035	101,4	4,15

Tabulka 3.1 ukazuje výdaje na zdravotní péči podle diagnóz v jednotlivých letech 2000 až 2012. V meziročním srovnání byl zaznamenán rapidní nárůst nákladů na léčení poranění, otrav a některých jiných následků vnějších příčin. Zvýšené náklady souvisí do určité míry s aférou kolem ilegální výroby

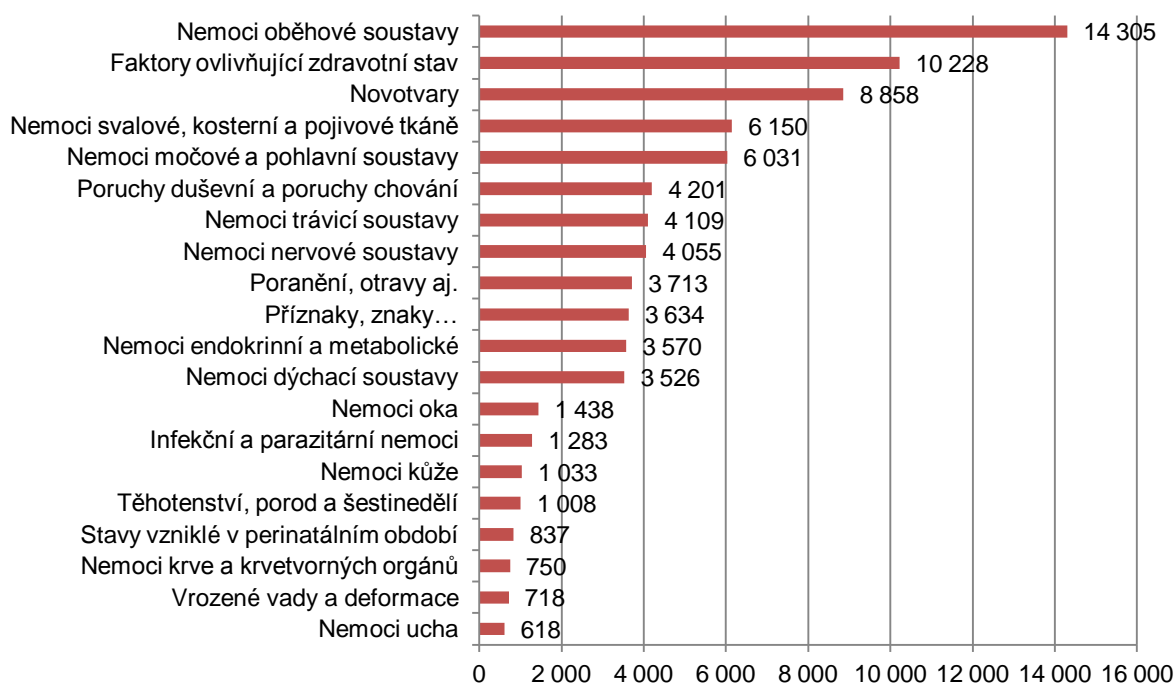
lihovin, které obsahovaly jedovatý metylalkohol. V této souvislosti vzrostly výdaje na léčbu pacientů, nákup léků i testovacích vzorků alkoholu.

Graf 3.1: Porovnání výdajů na zdravotnictví podle diagnóz v letech 2000 a 2012 v mil. Kč



Zatímco v roce 2000 nemoci trávicí soustavy vykázaly největší objem výdajů, v ostatních letech bylo nejvíce finančních prostředků vynaloženo na léčení nemocí oběhové soustavy a novotvarů. Uvedené skupiny onemocnění současně patří dlouhodobě k nejčastějším příčinám úmrtí v České republice. V roce 2012 se náklady na léčbu onemocnění oběhové soustavy i onkologických onemocnění snížily oproti roku 2011 téměř o pětinu na 21 769 mil. Kč respektive 16 080 mil. Kč. Výdaje léčení nemocí trávicí soustavy poklesly v meziročním srovnání o 7% na 13 012 mil. Kč..

Graf 3.1a: Nárůst výdajů na zdravotnictví podle diagnóz 2000 - 2012 v mil. Kč



Z grafu je patrné, že za uplynulých 12 let, tedy od roku 2000, se nejvíce zvýšily náklady na léčení nemocí oběhové soustavy - o více než 14 miliard Kč. U diagnózy s názvem faktory ovlivňující zdravotní stav (zahrnuje např. speciální vyšetření očí, zubů, uší, genetické poradny, pozorování pro podezření na různá onemocnění atd.) vzrostly náklady ve stejném období o 10 miliard Kč.

Nyní se zaměříme na výdaje na zdravotní péči strukturované podle věku a pohlaví. Každá věková skupina má odlišný počet pojištěnců, který přímo úměrně ovlivňuje výši celkových vynaložených výdajů. Při vyčíslení výdajů na jednoho pojištěnce se ukazuje jako potřebné vzít v úvahu i věk pojištěnce, protože v různém věku se stejná nemoc projevuje různě, odlišnou délkou léčení, různými komplikacemi, odlišným průběhem a tudíž i různými výdaji. Velmi zajímavé je také srovnání výdajů na zdravotní péči poskytovanou mužům a ženám. Ženy se obecně dožívají vyššího věku než muži, i proto je výše uvedená struktura výdajů členěná dle věku a pohlaví odlišná.

Následující tabulka popisuje výdaje na zdravotní péči podle věku a pohlaví:

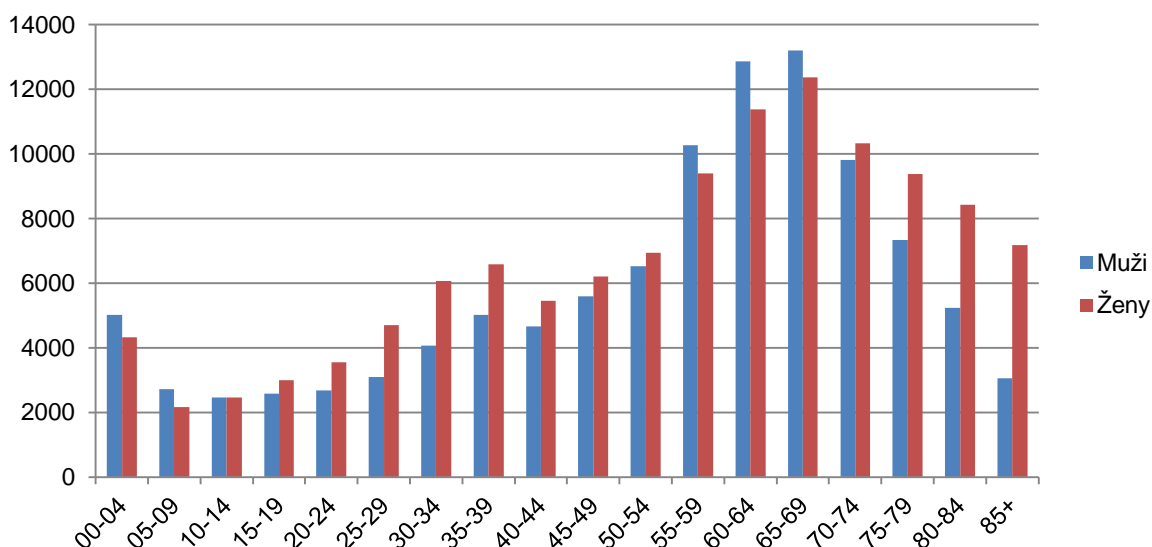
Tabulka 3.2: Výdaje na zdravotní péči podle věku a pohlaví v mil. Kč

	2000		2005		2010		2011		2012		Index 2012/2011	
	Muži	Ženy	Muži	Ženy	Muži	Ženy	Muži	Ženy	Muži	Ženy	Muži	Ženy
00-04	2 464	2 062	3 346	2 762	4 756	3 572	5 321	4 475	5 022	4 314	94,4	96,4
05-09	1 675	1 493	1 910	1 607	2 216	1 688	2 639	2 094	2 708	2 162	102,6	103,2
10-14	1 925	1 778	2 369	2 190	2 084	2 127	2 403	2 168	2 451	2 467	102,0	113,8
15-19	1 939	2 219	2 293	2 744	2 464	2 885	2 658	3 074	2 571	2 992	96,7	97,3
20-24	2 189	3 090	2 170	2 939	2 331	3 173	2 608	3 465	2 679	3 546	102,7	102,3
25-29	2 293	3 550	2 963	4 813	3 003	4 946	3 077	4 735	3 086	4 700	100,3	99,3
30-34	1 939	2 771	3 232	4 817	4 150	7 089	4 159	6 240	4 056	6 063	97,5	97,2
35-39	2 084	2 774	2 942	3 912	4 280	5 475	4 806	6 312	5 026	6 588	104,6	104,4
40-44	2 594	3 234	3 466	4 173	4 868	5 259	4 558	5 188	4 664	5 446	102,3	105,0
45-49	3 832	4 667	4 529	5 241	4 999	5 729	5 450	6 123	5 596	6 203	102,7	101,3
50-54	5 049	5 877	7 009	7 438	7 701	8 164	6 831	7 082	6 524	6 943	95,5	98,0
55-59	5 005	5 116	9 035	8 613	10 131	9 595	10 392	9 515	10 267	9 394	98,8	98,7
60-64	3 954	4 403	8 299	8 016	13 328	11 023	13 045	11 435	12 875	11 373	98,7	99,5
65-69	4 235	5 269	6 840	7 128	10 782	11 442	12 182	11 669	13 200	12 374	108,4	106,0
70-74	4 258	5 790	7 012	8 131	8 150	9 682	9 187	9 815	9 807	10 325	106,8	105,2
75-79	3 320	5 573	5 785	8 130	7 230	9 207	7 433	9 574	7 339	9 382	98,7	98,0
80-84	1 233	2 520	3 389	6 324	4 592	7 571	5 114	8 360	5 238	8 429	102,4	100,8
85+	927	2 691	1 225	3 302	2 272	5 935	2 824	6 846	3 052	7 174	108,1	104,8
Celkem	50 914	64 878	77 814	92 279	99 336	114 564	104 687	118 169	106 160	119 875	101,4	101,4
Celkový součet	115 792		170 093		213 900		222 856		226 035		101,4	

V roce 2012 se vyskytovaly vyšší výdaje na zdravotní péči mužů ve věkových skupinách 00 - 09 a 55 - 69. V ostatních věkových skupinách byly zaznamenány vyšší náklady v případě žen. Nejvyšší výdaje se objevují u obou pohlaví ve věkové skupině 65 - 69 let. V porovnání s rokem 2011 nejvíce vzrostly výdaje u mužů ve věku 65-69 let a ve skupině starších 85 let a u mladých žen ve věku 10 – 14 let.

Z časového hlediska se od roku 2000 celkové výdaje v běžných cenách zvýšily o 92,5%, přičemž v případě mužů o 108,5% a v případě žen o 84,8%. Největší nárůst výdajů na zdravotní péči u mužů i žen byl zaznamenán u věkové skupiny 80 - 84 let. Naopak nejméně vzrostly výdaje na zdravotní péči u obou pohlaví ve věkové skupině 20 – 24 let.

Graf 3.2: Výdaje na zdravotní péči podle věku a pohlaví v roce 2012 (v mil. Kč)



Zajímavou strukturu mají výdaje na zdravotní péči na jednoho pojištěnce podle pohlaví a věku. Obecně lze říci, že výdaje na zdravotní péči rostou s věkem a v jednotlivých věkových skupinách se jejich výše liší i v závislosti na pohlaví. Tabulka o počtu pojištěnců podle věku a pohlaví je uvedena v příloze (viz tabulka 8).

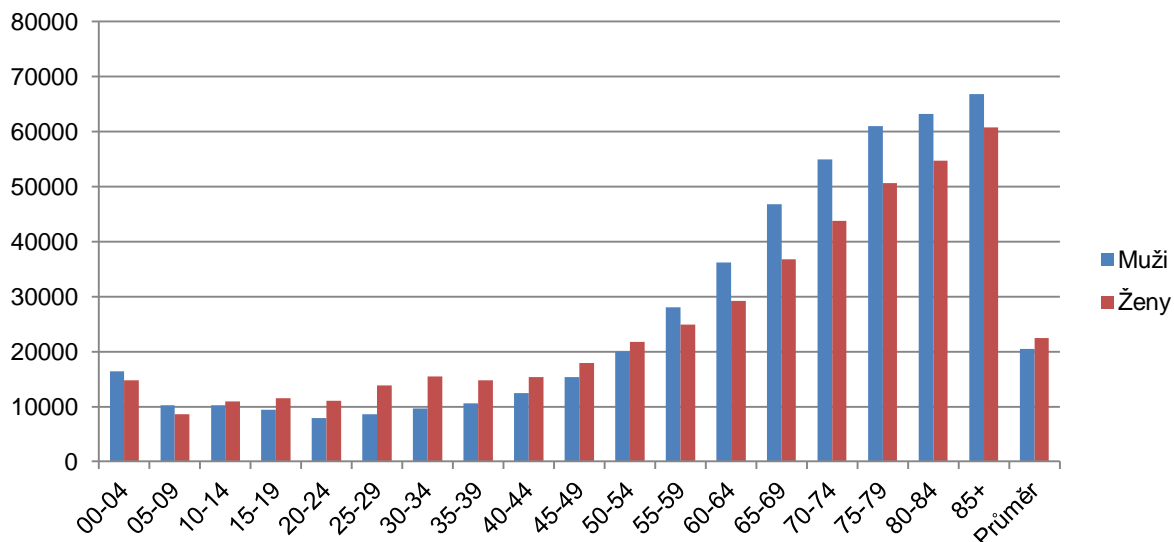
Tabulka 3.3: Průměrné výdaje na zdravotní péči na jednoho pojištěnce podle věku a pohlaví (v Kč)

	2000		2005		2010		2011		2012	
	Muži	Ženy	Muži	Ženy	Muži	Ženy	Muži	Ženy	Muži	Ženy
00-04	10 796	9 542	13 700	11 962	15 987	12 598	17 598	15 443	16 366	14 737
05-09	5 519	5 189	8 231	7 316	9 102	7 342	10 496	8 800	10 224	8 623
10-14	5 742	5 561	7 902	7 698	8 883	9 571	10 306	9 842	10 289	10 949
15-19	5 440	6 531	6 847	8 572	8 037	9 939	9 241	11 279	9 398	11 528
20-24	4 908	7 264	6 021	8 648	6 871	9 858	7 755	10 782	7 887	11 021
25-29	5 300	8 642	6 632	11 504	8 246	14 449	9 049	13 978	8 604	13 880
30-34	5 458	8 231	7 372	11 626	9 175	16 678	9 612	15 357	9 683	15 431
35-39	5 918	8 274	8 271	11 670	9 779	13 348	10 620	14 715	10 610	14 718
40-44	7 267	9 336	9 797	12 421	13 683	15 678	12 645	15 276	12 456	15 364
45-49	9 518	11 638	13 031	15 472	14 330	17 178	15 314	18 072	15 399	17 868
50-54	12 704	14 432	17 967	18 896	22 364	23 971	20 694	21 888	20 024	21 709
55-59	16 532	15 722	23 709	21 546	27 176	24 767	28 326	25 188	28 033	24 874
60-64	18 382	17 655	29 626	25 426	38 321	28 734	37 182	29 514	36 248	29 183
65-69	21 460	20 938	35 787	30 171	43 593	38 492	46 945	37 454	46 807	36 747
70-74	25 755	23 636	44 281	36 516	51 113	44 924	54 735	43 829	54 979	43 739
75-79	28 252	26 370	47 936	40 273	58 577	47 507	61 813	51 229	61 022	50 649
80-84	30 148	29 635	48 147	42 438	58 814	50 350	63 923	55 175	63 194	54 724
85+	25 710	29 045	45 399	44 718	56 108	55 365	66 213	61 045	66 791	60 721
Průměr	10 099	12 273	15 463	17 644	19 502	21 738	20 646	22 427	20 539	22 414

Výdaje na jednoho pojištěnce se odlišují zejména v závislosti na věku a částečně i na pohlaví. Důvodem je čerpání velmi odlišné zdravotní péče u každé věkové skupiny. V roce 2012 byly poměrně vysoké výdaje na jednoho pojištěnce vykazovány ve skupině 00 - 04 let, pak jejich hodnota klesala až na 7 887 Kč u mužů (20–24 let) resp. 8 623 Kč u žen (05 - 09 let). Následně se výdaje zdravotní péči zvyšovaly s narůstajícím věkem. Tuto situaci přehledně zachycuje graf 3.3a.

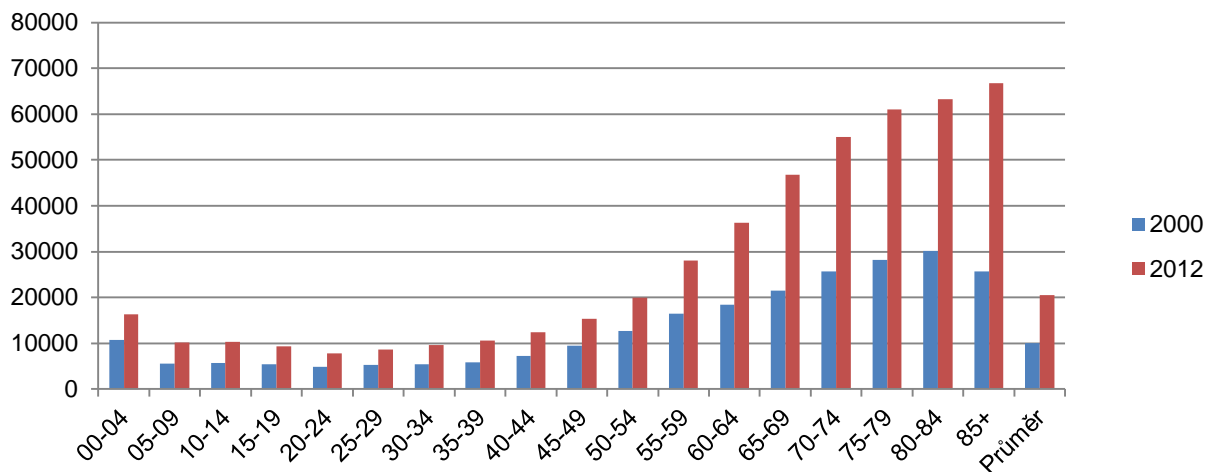
Celkově byly v roce 2012 průměrné výdaje na jednu ženu (22 414 Kč) o 9% vyšší než průměrné výdaje na jednoho muže (20 539 Kč). Časem se tento rozdíl snižuje; v roce 2000 činil 21,5% a o pět let později 14,1%,

Graf 3.3a : Průměrné výdaje na zdravotní péči podle věku a pohlaví v roce 2012 (v Kč)

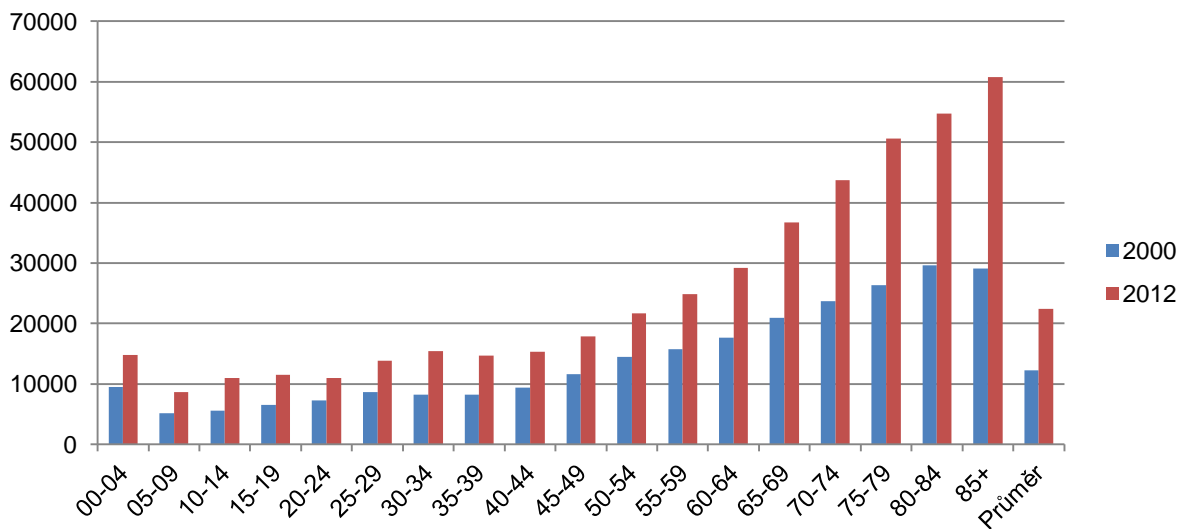


Od roku 2000 vzrostly průměrné výdaje na jednoho pojištěnce - muže o 103% a na jednu ženu o 83%. Největší nárůst výdajů byl zaznamenán u obou pohlaví ve skupině 85 a více let. Naopak nejméně vzrostly výdaje ve věkové skupině 00-04 let (muži) a 50-54 let (ženy).

Graf 3.3b: Porovnání výdajů na jednoho muže v letech 2000 a 2012



Graf 3.3c: Porovnání výdajů na jednu ženu v letech 2000 a 2012



Výdaje jsou samozřejmě uváděny v běžných cenách a proto se na rozdíl výdajů (přírůstků) podílejí spolu se změnou rozsahu a kvality zdravotní péče také cenové pohyby.