

### 3. Výdaje zdravotních pojišťoven

Největší podíl na financování zdravotní péče - 75,3% - připadá na zdravotní pojišťovny. Zdravotní péče je v našem systému hrazená převážně z veřejného zdravotního pojištění a pouze v některých případech bývá doplněna o spoluúčast pacientů (např. doplatky za některé léky, stomatologická péče apod.)

Výdaje zdravotních pojišťoven jsou získávány ve velmi podrobné struktuře a dají se členit podle druhu péče (ICHA-HC), typu poskytovatele (ICHA-HP), MKN-10, věku a pohlaví.

Z pohledu věrohodnosti dat lze konstatovat, že údaje od zdravotních pojišťoven patří mezi nejkvalitnější zdroje informací.

#### 3.1 Výdaje na zdravotní péči podle hlavních skupin diagnóz MKN-10

V této části se budeme věnovat výdajům na zdravotní péči podle dalších rozměrů, nejprve podle hlavních skupin diagnóz vycházejících z Mezinárodní statistické klasifikace nemocí a přidružených zdravotních problémů (MKN-10). Výdaje na zdravotní péči ve zmíněném třídění je zatím možno určit pouze u zdravotní péče financované zdravotními pojišťovnami.

Tabulka 3.1: Výdaje na zdravotní péči podle diagnóz v mil. Kč

MKN-10	2000	2005	2007	2008	2009	2010	Index 2010/2009
01 Infekční a parazitární nemoci	1 521	2 075	2 487	2 986	3 083	2 384	77,3
02 Novotvary	7 222	9 013	12 885	14 491	16 657	19 217	115,4
03 Nemoci krve a krvetvorných orgánů	1 237	2 111	1 724	2 085	2 241	2 359	105,3
04 Nemoci endokrinní a metabolické	2 319	3 435	4 232	4 706	5 454	5 690	104,3
05 Poruchy duševní a poruchy chování	3 460	5 029	6 370	6 568	7 697	7 783	101,1
06 Nemoci nervové soustavy	1 821	2 814	4 379	4 988	5 695	5 832	102,4
07 Nemoci oka	1 717	2 202	2 519	2 734	3 012	2 816	93,5
08 Nemoci ucha	483	651	809	828	932	940	100,9
09 Nemoci oběhové soustavy	7 464	16 263	18 626	19 589	22 203	26 758	120,5
10 Nemoci dýchací soustavy	4 450	5 980	6 599	7 159	8 304	8 551	103,0
11 Nemoci trávicí soustavy	8 903	10 835	11 540	11 868	12 943	13 213	102,1
12 Nemoci kůže	1 053	1 461	1 700	1 802	2 001	2 096	104,7
13 Nemoci svalové, kosterní a pojivové tkáně	5 962	8 761	10 147	11 032	10 267	10 659	103,8
14 Nemoci močové a pohlavní soustavy	6 145	7 579	9 120	10 024	11 275	11 355	100,7
15 Těhotenství, porod a šestinedělí	1 435	1 808	2 158	2 393	2 731	2 884	105,6
16 Stavy vzniklé v perinatálním období	839	1 131	1 368	1 633	2 062	2 091	101,4
17 Vrozené vady a deformace	273	673	802	842	922	932	101,1
18 Příznaky, znaky...	2 376	3 739	4 327	4 695	5 385	5 400	100,3
19 Poranění, otravy aj.	5 126	6 426	7 151	7 514	6 663	6 530	98,0
20 Vnější příčiny nemoci a úmrtnosti	115	105	117	118	86	97	112,8
21 Faktory ovlivňující zdravotní stav	5 528	8 604	10 382	11 047	12 419	12 614	101,6
00 Neznámá diagnóza	46 345	69 399	64 272	68 178	75 625	63 700	74,6
<b>Celkem</b>	<b>115 792</b>	<b>170 093</b>	<b>183 713</b>	<b>197 280</b>	<b>217 658</b>	<b>213 900</b>	<b>98,3</b>

Tabulka 3.1 ukazuje výdaje na zdravotní péči podle diagnóz v jednotlivých letech 2000 až 2010. Zatímco v roce 2000 nemoci trávicí soustavy vykázaly největší objem výdajů, v ostatních letech byly nejnákladnější skupinou diagnóz nemoci oběhové soustavy (26 758 mil. Kč v roce 2010, následované novotvary (19 217 mil. Kč) a nemocemi trávicí soustavy (13 213 mil. Kč).

V meziročním srovnání se nejvíce zvýšily náklady na léčení nemocí oběhové soustavy (o 21%) a novotvarů (15%)

Nyní se zaměříme na výdaje na zdravotní péči strukturované podle věku a pohlaví. Každá věková skupina má odlišný počet pojištěnců, který přímo úměrně ovlivňuje výši celkových vynaložených výdajů. Při vyčíslení výdajů na jednoho pojištěnce se ukazuje jako potřebné vzít v úvahu i věk pojištěnce, protože v různém věku se stejná nemoc projevuje různě, odlišnou délkou léčení, různými komplikacemi, odlišným průběhem a tudíž i různými výdaji. Velmi zajímavé je také srovnání výdajů na zdravotní péči poskytovanou mužům a ženám. Ženy se obecně dožívají vyššího věku než muži, a proto i struktura výdajů členěná dle věku a pohlaví je odlišná.

Následující tabulka popisuje výdaje na zdravotní péči podle věku a pohlaví:

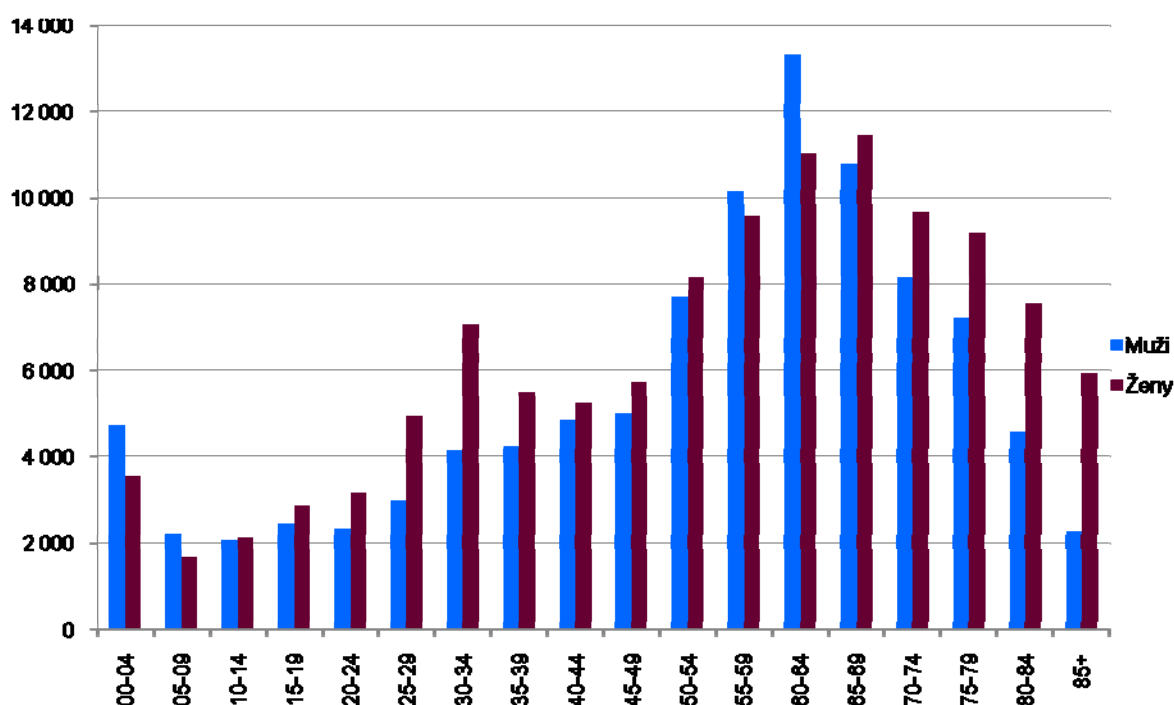
**Tabulka 3.2: Výdaje na zdravotní péči podle věku a pohlaví v mil. Kč**

	2000		2005		2008		2009		2010		Index 2010/2009	
	Muži	Ženy	Muži	Ženy	Muži	Ženy	Muži	Ženy	Muži	Ženy	Muži	Ženy
00-04	2 464	2 062	3 346	2 762	4 449	3 776	5 034	4 258	4 756	3 572	94,5	83,9
05-09	1 675	1 493	1 910	1 607	2 090	1 675	2 418	1 927	2 216	1 688	91,6	87,6
10-14	1 925	1 778	2 369	2 190	2 145	2 080	2 347	2 199	2 084	2 127	88,8	96,7
15-19	1 939	2 219	2 293	2 744	2 575	2 914	2 883	3 365	2 464	2 885	85,5	85,7
20-24	2 189	3 090	2 170	2 939	2 375	3 139	2 656	3 595	2 331	3 173	87,8	88,3
25-29	2 293	3 550	2 963	4 813	3 024	4 796	3 201	5 217	3 003	4 946	93,8	94,8
30-34	1 939	2 771	3 232	4 817	4 065	6 232	4 519	7 056	4 150	7 089	91,8	100,5
35-39	2 084	2 774	2 942	3 912	3 656	4 888	4 416	5 492	4 280	5 475	96,9	99,7
40-44	2 594	3 234	3 466	4 173	4 112	4 854	4 881	5 410	4 868	5 259	99,7	97,2
45-49	3 832	4 667	4 529	5 241	4 611	5 356	4 847	6 211	4 999	5 729	103,1	92,2
50-54	5 049	5 877	7 009	7 438	7 190	7 714	7 915	8 409	7 701	8 164	97,3	97,1
55-59	5 005	5 116	9 035	8 613	9 951	9 179	10 377	9 434	10 131	9 595	97,6	101,7
60-64	3 954	4 403	8 299	8 016	11 097	10 267	12 268	10 994	13 328	11 023	108,6	100,3
65-69	4 235	5 269	6 840	7 128	9 163	9 039	10 483	10 335	10 782	11 442	102,9	110,7
70-74	4 258	5 790	7 012	8 131	7 614	8 472	8 740	9 615	8 150	9 682	93,2	100,7
75-79	3 320	5 573	5 785	8 130	7 022	9 293	7 231	9 518	7 230	9 207	100,0	96,7
80-84	1 233	2 520	3 389	6 324	4 138	7 389	4 858	7 281	4 592	7 571	94,5	104,0
85+	927	2 691	1 225	3 302	1 920	5 020	2 426	5 842	2 272	5 935	93,7	101,6
celkem	50 914	64 878	77 814	92 279	91 197	106 083	101 500	116 158	99 336	114 564	97,9	98,6
Celkový součet	115 792		170 093		197 280		217 658		213 900		98,3	

Z tabulky 3.2. a z grafu 3.1 vyplývá rozdílná struktura výdajů z hlediska věku a pohlaví. V roce 2010 se vyskytovaly vyšší výdaje na zdravotní péči mužů ve věkových skupinách 00 - 09 a 55 - 64. V ostatních věkových skupinách byly zaznamenány vyšší výdaje v případě žen. Nejvyšší výdaje se objevují u mužů ve věkové skupině 60 - 64 let a u žen ve věku 65 - 69 let. V porovnání s rokem 2009 se nejvíce nepatrně zvýšily výdaje u mužů ve věkové skupině 60 - 64, u žen ve věkové skupině 65 - 74 let.

Z časového hlediska se od roku 2000 celkové výdaje v běžných cenách zvýšily o 85%, přičemž v případě mužů o 95% a v případě žen o 77%. Největší nárůst výdajů na zdravotní péči u mužů i žen byl naopak zaznamenán u věkové skupiny 80 - 84 let (muži o 172%, ženy o 100%). Naopak nejméně vzrostly výdaje na zdravotní péči u obou pohlaví ve věkové skupině 20 - 24 let (muži o 7%, ženy o 3%).

**Graf 3.1: Výdaje na zdravotní péči podle věku a pohlaví v roce 2010 (v mil. Kč)**



Zajímavou strukturu mají výdaje na zdravotní péči na jednoho pojištěnce podle pohlaví a věku. Obecně lze říci, že výdaje na zdravotní péči rostou s věkem a v jednotlivých věkových skupinách se jejich výše liší i v závislosti na pohlaví. Tabulka o počtu pojištěnců podle věku a pohlaví je uvedena v příloze (viz tabulka 8).

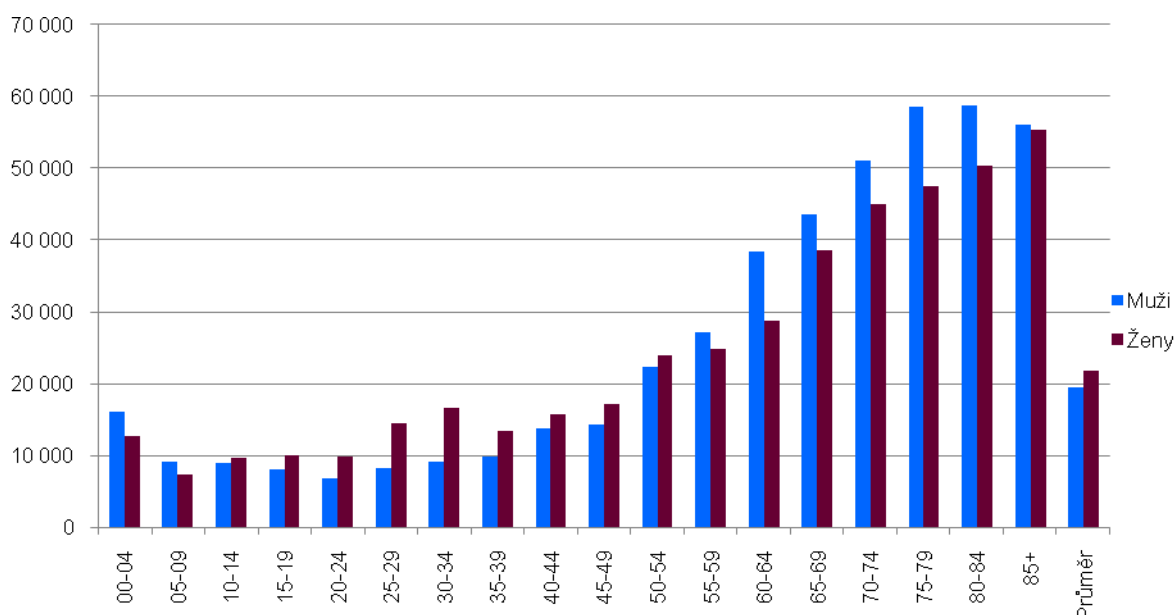
**Tabulka 3.3: Průměrné výdaje na zdravotní péči na jednoho pojištěnce podle věku a pohlaví (v Kč)**

	2000		2005		2008		2009		2010	
	Muži	Ženy	Muži	Ženy	Muži	Ženy	Muži	Ženy	Muži	Ženy
00-04	10 796	9 542	13 700	11 962	16 123	14 434	17 242	15 328	15 987	12 598
05-09	5 519	5 189	8 231	7 316	9 290	7 446	10 016	8 457	9 102	7 342
10-14	5 742	5 561	7 902	7 698	8 425	8 605	9 687	9 567	8 883	9 571
15-19	5 440	6 531	6 847	8 572	7 803	9 278	8 948	10 996	8 037	9 939
20-24	4 908	7 264	6 021	8 648	6 740	9 432	7 677	10 954	6 871	9 858
25-29	5 300	8 642	6 632	11 504	7 611	12 931	8 425	14 662	8 246	14 449
30-34	5 458	8 231	7 372	11 626	8 559	13 956	9 683	16 024	9 175	16 678
35-39	5 918	8 274	8 271	11 670	9 285	13 166	10 584	14 060	9 779	13 348
40-44	7 267	9 336	9 797	12 421	11 205	14 016	13 583	15 953	13 683	15 678
45-49	9 518	11 638	13 031	15 472	13 961	16 874	14 288	19 126	14 330	17 178
50-54	12 704	14 432	17 967	18 896	19 134	20 598	22 004	23 494	22 364	23 971
55-59	16 532	15 722	23 709	21 546	26 298	23 252	27 640	24 136	27 176	24 767
60-64	18 382	17 655	29 626	25 426	33 373	27 717	36 247	29 302	38 321	28 734
65-69	21 460	20 938	35 787	30 171	41 212	33 503	44 120	36 127	43 593	38 492
70-74	25 755	23 636	44 281	36 516	49 532	40 109	56 806	45 758	51 113	44 924
75-79	28 252	26 370	47 936	40 273	55 844	46 074	57 878	48 024	58 577	47 507
80-84	30 148	29 635	48 147	42 438	55 699	49 121	64 143	48 801	58 814	50 350
85+	25 710	29 045	45 399	44 718	54 563	53 365	63 887	57 746	56 108	55 365
<b>Průměr</b>	<b>10 099</b>	<b>12 273</b>	<b>15 463</b>	<b>17 644</b>	<b>17 839</b>	<b>20 036</b>	<b>19 863</b>	<b>21 962</b>	<b>19 502</b>	<b>21 738</b>

Z tabulky 3.3 je patrné, že výdaje na jednoho pojištěnce se odlišují zejména v závislosti na věku a částečně i na pohlaví. Důvodem je čerpání velmi odlišné zdravotní péče u každé věkové skupiny. V roce 2010 byly poměrně vysoké výdaje na jednoho pojištěnce vykazovány ve skupině 00 - 04 let, pak jejich hodnota klesala až na 6 871 Kč u mužů (20–24 let) resp. 7 342 Kč u žen (05 - 09 let). Následně se výdaje zdravotní péči zvyšovaly s narůstajícím věkem. Tuto situaci přehledně zachycuje graf 3.2.

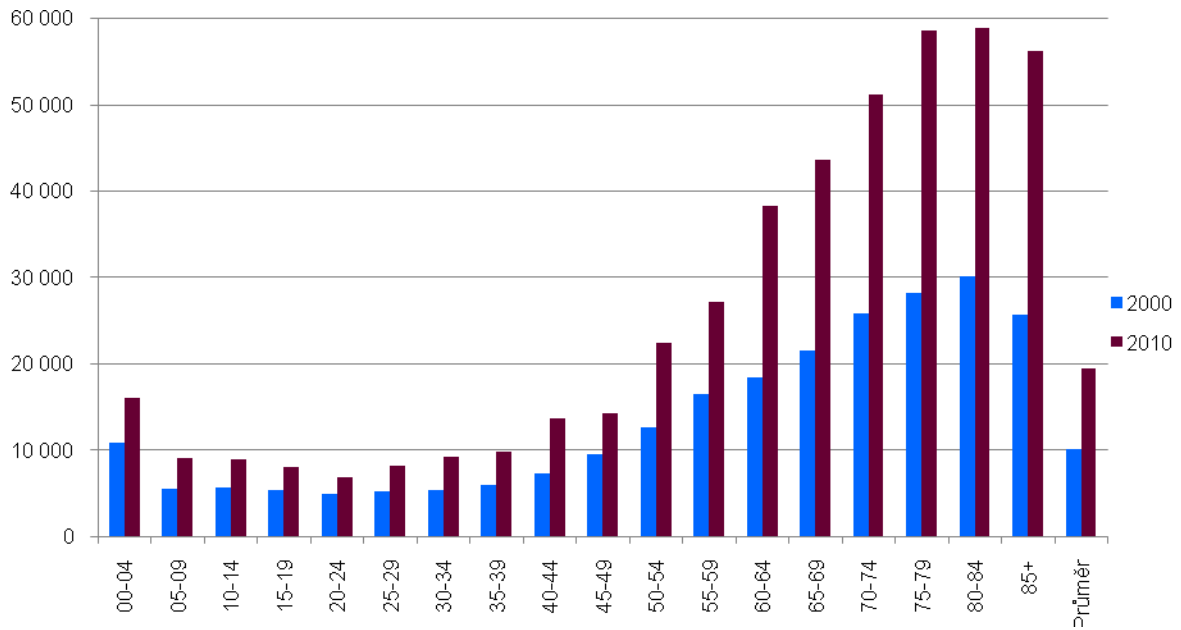
Od roku 2000 vzrostly průměrné výdaje na jednoho pojištěnce o 93% u mužů a o 77% u žen. Největší nárůst výdajů byl zaznamenán u mužů věkové skupině 85 a více let a u žen 30 - 34 let. Nejméně výdaje vzrostly ve věkové skupině 20-24 let a to jak v případě mužů, tak i žen. Celkově jsou v roce 2010 průměrné výdaje na jednu ženu (21 738 Kč) o 11% vyšší než průměrné výdaje na jednoho muže (19 502 Kč). V roce 2000 činil rozdíl 21,5%.

**Graf 3.2: Průměrné výdaje na zdravotní péči podle věku a pohlaví v roce 2010 (v Kč)**



Z grafů 3.3 a 3.4 je vidět, že ve všech věkových skupinách výdaje mezi roky 2000 a 2010 vzrostly. Nejvíce ve věkové skupině 85 let a více (o 118% muži) a ve věkové skupině 30 – 34 let (o 103% ženy).

**Graf 3.3: Porovnání výdajů na jednoho muže v letech 2000 a 2010**



**Graf 3.4: Porovnání výdajů na jednu ženu v letech 2000 a 2010**

