

7 Migrace

Po předchozím roce, kdy bylo v ČR saldo zahraniční migrace záporné, počet přistěhovalých opět převýšil počet vystěhovalých a to o 21,7 tisíce. Přistěhovalých totiž meziročně přibýlo o 12,0 tisíce a jejich počet přesáhl 41,6 tisíce, zatímco vystěhovalých o 11,0 tisíce ubylo na necelých 20,0 tisíce. Mezi nejpočetnější skupiny přistěhovalých patřili občané Ukrajiny, Slovenska a Ruska. Objem vnitřního stěhování se zvýšil o 4,2 tisíce, když celkem bylo úředně registrováno 238,3 tisíce meziobecních změn adresy bydliště.

Dle údajů Informačního systému evidence obyvatel (ISEO) a Cizineckého informačního systému (CIS)¹⁶ se počet přistěhovalých do ČR meziročně zvýšil o 12 046 osob na 41 625. Jednalo se o nejvyšší počet přistěhovalých¹⁷ od roku 2008, kdy jich bylo zaznamenáno 77 817. V souvislosti s koncem ekonomické krize se tak počty přistěhovalých začaly přibližovat k předkrizovým číslům. Naopak počet vystěhovalých se meziročně snížil o 10 912 osob na 19 964, počet srovnatelný s rokem 2012. Objem zahraničního stěhování se tak v roce 2014 zvýšil z 60 455 na 61 589 a šlo o nejvyšší objem od roku 2008. Saldo zahraniční migrace bylo naposledy vyšší v roce 2009. Hodnota 21 661 znamenala meziroční nárůst ze záporných čísel o 22 958 zahraničních migrantů.

Tab. 7.1 Zahraniční migrace podle pohlaví, 2004-2014

	2004	2009	2010	2011	2012	2013	2014
Přistěhovalí	53 453	39 973	30 515	22 590	30 298	29 579	41 625
v tom: muži	34 385	23 057	16 561	12 440	17 054	16 467	23 115
ženy	19 068	16 916	13 954	10 150	13 244	13 112	18 510
Vystěhovalí	34 818	11 629	14 867	5 701	20 005	30 876	19 964
v tom: muži	24 284	8 525	11 029	3 109	11 901	18 040	11 238
ženy	10 534	3 104	3 838	2 592	8 104	12 836	8 726
Objem zahraničního stěhování	88 271	51 602	45 382	28 291	50 303	60 455	61 589
Saldo zahraničního stěhování	18 635	28 344	15 648	16 889	10 293	-1 297	21 661
v tom: muži	10 101	14 532	5 532	9 331	5 153	-1 573	11 877
ženy	8 534	13 812	10 116	7 558	5 140	276	9 784

Mezi přistěhovalými i vystěhovalými tradičně převažují muži a nejenak tomu bylo i v posledním sledovaném roce. Přistěhovalých i vystěhovalých mužů bylo 1,25 násobně více než žen. Ve srovnání let 2004 a 2014 došlo k výraznému nárůstu zastoupení žen na zahraniční migraci, i když nešlo o kontinuální vývoj. Před deseti lety se přistěhovalo 1,8 násobně a vystěhovalo 2,3 násobně více mužů než žen. Sbližování podílu mužů a žen mezi stěhujícími se z/do zahraničí tak bylo v poměrně krátkém období relativně intenzivní.

Tab. 7.2 Přistěhovalí podle věku, 2004-2014

Věková skupina	2004	2009	2010	2011	2012	2013	2014
0 -14	4 200	4 813	4 750	3 087	3 399	3 592	5 781
15-34	29 077	23 842	17 523	13 416	16 960	16 950	22 462
35-49	14 988	8 144	5 550	4 089	6 810	6 040	8 958
50-64	4 518	2 567	2 096	1 469	2 548	2 309	3 570
65+	670	607	596	529	581	688	854
Podíl (%) věkové skupiny: 0 -14	7,9	12,0	15,6	13,7	11,2	12,1	13,9
15-64	90,9	86,5	82,5	84,0	86,9	85,5	84,1
65+	1,3	1,5	2,0	2,3	1,9	2,3	2,1
Průměrný věk přistěhovalých	32,1	28,9	28,1	28,6	30,5	29,8	29,7

Počty přistěhovalých byly v roce 2014 nejvyšší (stejně jako v předchozích letech) v mladším produktivním věku – přistěhovalo se 22 462 osob ve věku 15 až 34 let (54 % všech přistěhovalých). Tato skupina se absolutně meziročně zvýšila o 5 512 a podílela se tak téměř z poloviny na celkovém meziročním nárůstu

¹⁶ Správcem ISEO je Ministerstvo vnitra ČR, správcem CIS je Ředitelství služby cizinecké policie.

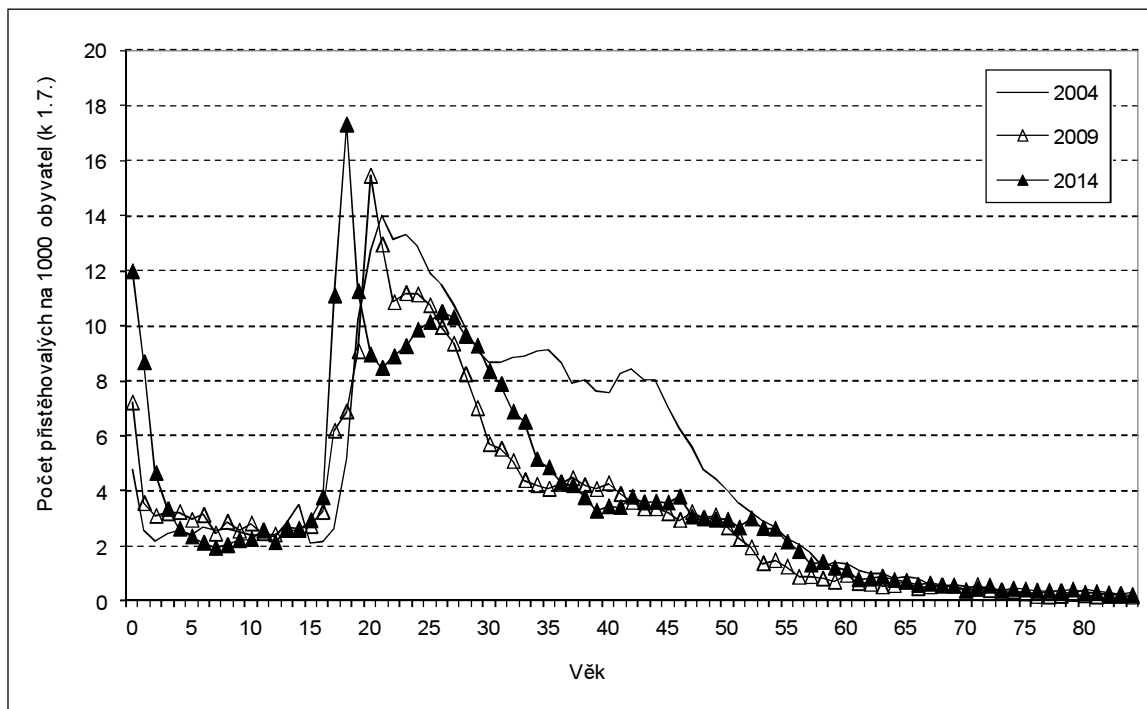
¹⁷ V letech 2001–2007 a od července 2012 do současnosti je zdrojem údajů o zahraničním stěhování Ředitelství služby cizinecké policie, zatímco v mezidobí byly informace poskytovány z ISEO.



počtu přistěhovaných. Ve srovnání s ostatními kategoriemi osob podle věku byl u ní ovšem relativní meziroční nárůst nižší (o 32,5 %). Nejvýrazněji, o 60,9 %, narostl počet přistěhovaných dětí ve věku 0-14 let. Zastoupení této složky populace na přistěhovaných vzrostlo ze 7,9 % v roce 2004 na 13,9 % o deset let později. I když vývoj nebyl kontinuální, tak vzestupný trend byl zřejmý. Podíl osob ve věku 65 a více let narostl mezi roky 2004 a 2014 pouze mírně z 1,3 % na 2,1 %, přičemž nejvyšších hodnot (2,3 %) bylo dosaženo v letech 2011 a 2013. Naopak podíl produktivní populace ve věku 15-64 let mezi roky 2004 a 2014 poklesl z 90,9 % na 84,1 %, byť se nejednalo o lineární trend. Výše popsaný vývoj se odrazil i v poklesu průměrného věku přistěhovaných na 29,7 let v roce 2014. O deset let dříve bylo přistěhovalcům průměrně 31,2 let. Jak u přistěhovaných, tak i u vystěhovaných byly hodnoty průměrného věku nižší než v případě populace Česka celkem (41,7 let v roce 2014).

Intenzita imigrace podle věku významně kolísala. Nejvyšších měř imigrace bylo dosaženo zhruba u osob ve věku 18 až 27 let. Pravděpodobně se jedná zejména o vysokoškolsky studující či osoby na začátku pracovní kariéry. Druhý vrchol bylo možné pozorovat v již nejnižších věcích, kde malé děti jakou součást rodin migrují se svými rodiči v rámci migračních pohybů spjatých s formováním rodiny. V roce 2004 byla ještě poměrně vysoká míra imigrace i ve věkové skupině mezi 30 až 45 lety, která dosahovala v dalších sledovaných letech již výrazně nižší úrovně. Za tím stálo nejen nižší zastoupení této věkové kategorie mezi imigranty (35,3 % v roce 2004 oproti 29,9 % o deset let později), ale i vyšší počet obyvatel v dotčené věkové subpopulaci, který působil ve směru snižování intenzity imigrace podle věku. Míra imigrace totiž vztahuje počty přistěhovaných ke střednímu stavu obyvatel a může tak být ovlivněna odlišnostmi ve věkové struktuře obyvatel ČR, nejen pouze proměnlivostí imigrace v čase.

Obr. 7.1 Míry imigrace podle věku, 2004–2014



Tab. 7.3 Vystěhovaní podle věku, 2004–2014

Věková skupina	2004	2009	2010	2011	2012	2013	2014
0 -14	1 167	535	758	873	1 645	2 402	2 096
15-34	19 399	4 243	5 634	2 250	9 028	13 914	9 265
35-49	10 182	4 168	5 367	1 682	6 092	9 627	5 406
50-64	3 826	2 304	2 682	685	2 846	4 250	2 551
65+	244	379	426	211	394	683	646
Podíl (%) věkové skupiny: 0 -14	3,4	4,6	5,1	15,3	8,2	7,8	10,5
15-64	95,9	92,1	92,0	81,0	89,8	90,0	86,3
65+	0,7	3,3	2,9	3,7	2,0	2,2	3,2
Průměrný věk vystěhovaných	33,6	39,4	38,6	33,7	35,0	35,0	33,7

Nejpočetnější skupinou mezi vystěhovalými byly taktéž osoby ve věku 15-34 let. V roce 2014 se jednalo o 9 265 osob, což bylo o 4 649 meziročně méně. Nepatrně menší pokles (o 4 221) byl sledován u vystěhovalých ve věku 35-49 let, kterých bylo 5 406. Relativně se však jednalo o nejméně výraznější snížení vystěhovalých (o 43,8 %). Ve srovnání posledního sledovaného roku s rokem 2012 byly ovšem změny méně výrazné. Průměrný věk vystěhovalých nevykazoval jasný trend. Pohyboval se v rozmezí 32,8-39,4 let. V roce 2014 meziročně poklesl na 33,7 let, což byla podobná hodnota jako v roce 2004 (33,6 let). Ve srovnání let 2004 a 2014 narostlo zastoupení dětské věkové skupiny 0-14 let z 3,4 % na 10,5 % a osob ve věku 65 a více let z 0,7 % na 3,2 %. Podíl nejčetnější skupiny ve věku 15-64 let potom poklesl z 95,9 % na 86,3 %.

Saldo zahraniční migrace bylo nejvyšší ve věkové skupině 15-34 let nejen v roce 2014, ale i v předchozích letech. Na celkovém saldu se tato věková skupina podílela z 60,9 % a dosahovala hodnoty 13 197 v posledním analyzovaném roce. I ve všech dalších sledovaných věkových skupinách bylo saldo zahraniční migrace kladné. Ve věkové kategorii 0-14 let činil rozdíl počtu přistěhovalých a vystěhovalých 3 685 osob. Podobné saldo (3 552) měli i migranti ve věku 35-49 let. Ve starších věkových skupinách bylo nižší. Ve více podrobné věkové skupině osob ve věku 85 a více let bylo saldo i mírně záporné (-14 osob).

Tab. 7.4 Saldo zahraničního stěhování podle věku, 2004–2014

Věková skupina	2004	2009	2010	2011	2012	2013	2014
0 -14	3 033	4 278	3 992	2 214	1 754	1 190	3 685
15-34	9 678	19 599	11 889	11 166	7 932	3 036	13 197
35-49	4 806	3 976	183	2 407	718	-3 587	3 552
50-64	692	263	-586	784	-298	-1 941	1 019
65+	426	228	170	318	187	5	208

V roce 2014 tvořili nejčetnější skupinu přistěhovalých občané Ukrajiny, Slovenska a Ruska. V předchozích letech (naposledy v roce 2008) se v první trojici objevili i státní příslušníci Vietnamu. U vystěhovalých převažovali v posledních třech letech migranti s ukrajinským občanstvím, kteří byli následováni občany ČR. V roce 2014 tvořily třetí nejčastější skupinu osoby s vietnamským občanstvím. V případě salda stěhování dominovali v posledním čtyřletém období občané Slovenska, kteří byli v roce 2014 následováni občany Ukrajiny a Ruska.

Tab. 7.5 Nejčetnější státní občanství zahraničních migrantů, 2004–2014

Státní občanství	2004	2009	2010	2011	2012	2013	2014
Přistěhovalí - 1.	Ukrajina	Ukrajina	Slovensko	Slovensko	Ukrajina	Slovensko	Ukrajina
2.	Slovensko	Slovensko	Rusko	Rusko	Slovensko	Ukrajina	Slovensko
3.	Vietnam	Rusko	Ukrajina	Ukrajina	Rusko	Rusko	Rusko
Vystěhovalí - 1.	Slovensko	Slovensko	Slovensko	ČR	Ukrajina	Ukrajina	Ukrajina
2.	Ukrajina	ČR	ČR	Slovensko	ČR	ČR	ČR
3.	ČR	Polsko	Polsko	Německo	Vietnam	Rusko	Vietnam
Saldo stěhování - 1.	Ukrajina	Ukrajina	Rusko	Slovensko	Slovensko	Slovensko	Slovensko
2.	Vietnam	Rusko	Ukrajina	Rusko	Rusko	Německo	Ukrajina
3.	ČR	USA	USA	Ukrajina	Německo	Bulharsko	Rusko

Z občanů sousedních států má ČR nejvýznamnější migrační vazby přirozeně se Slováci. Saldo zahraniční migrace dosáhlo v roce 2014 hodnoty 5 574 při 6 903 přistěhovalých a 1 329 vystěhovalých občanech Slovenska do Česka (tab. 7.6). Další významnou skupinu tvořili v saldu občané Německa s převahou 1 396 přistěhovalých osob oproti vystěhovalým v posledním sledovaném roce. V případě polských státních příslušníků byla e(i)migrace do Česka poměrně intenzivní zhruba do roku 2010, poté se výrazně snížila. Migrace občanů Rakouska z nebo do Česka byla ve sledovaném období ze sousedních států nejnižší.

V roce 2014 se již třetí rok po sobě zvýšil objem vnitřního stěhování (změna trvalého bydliště přes hranici obce), tentokrát meziročně o 4 245 na 238 339. Dlouhodobě mají ve vnitřní migraci na rozdíl od zahraničního stěhování vyšší zastoupení ženy (tab. 7.7), přičemž v roce 2014 tvořily 53,8 % z migračních pohybů v rámci Česka. Vnitřní stěhování lze rozlišit do tří druhů v závislosti na administrativní příslušnosti předchozího a nového bydliště: stěhování z obce do obce v rámci okresu, stěhování z okresu do okresu v rámci kraje a mezikrajské stěhování. Stěhování mimo vyšší územní jednotku nemusí ovšem vždy znamenat stěhování na delší vzdálenost.



Tab. 7.6 Zahraniční migrace podle státního občanství, 2004–2014

Státní občanství	2004	2009	2010	2011	2012	2013	2014
Přistěhovalí	53 453	39 397	30 515	22 590	30 298	29 579	41 625
z toho občanství: ČR	2 649	1 174	2 469	1 917	1 691	1 736	3 135
Slovensko	14 955	5 609	5 086	4 368	4 825	6 475	6 903
Německo	1 305	1 975	2 002	1 338	1 319	1 676	1 613
Polsko	1 752	858	723	612	576	587	640
Rakousko	408	386	385	326	188	207	116
Ukrajina	16 290	8 084	3 476	1 980	5 919	3 744	8 445
Rusko	1 972	4 115	3 681	2 146	3 201	3 050	4 862
Vystěhovalí	34 818	11 629	14 867	5 701	20 005	30 876	19 964
z toho občanství: ČR	1 034	2 279	2 386	3 233	3 331	3 724	3 910
Slovensko	21 033	4 167	6 424	979	866	1 634	1 329
Německo	648	1 802	1 638	366	269	377	217
Polsko	1 005	1 974	2 328	228	153	267	248
Rakousko	233	370	429	139	146	137	41
Ukrajina	4 933	33	44	91	7 733	10 965	4 488
Rusko	656	9	11	23	1 635	3 231	1 757
Saldo zahraniční migrace	18 635	28 344	15 648	16 889	10 293	-1 297	21 661
z toho občanství: ČR	1 615	-505	83	-1 316	-1 640	-1 988	-775
Slovensko	-6 078	1 442	-1 338	3 389	3 959	4 841	5 574
Německo	657	173	364	972	1 050	1 299	1 396
Polsko	747	-1 116	-1 605	384	423	320	392
Rakousko	175	16	-44	187	42	70	75
Ukrajina	11 357	8 051	3 432	1 889	-1 814	-7 221	3 957
Rusko	1 316	4 106	3 670	2 123	1 566	-181	3 105

Pozn.: Výběr zemí: ČR, země sousedící s ČR a další nejčastější skupiny podle salda migrace v roce 2014.

Nejobvyklejší stěhování bylo v posledních deseti letech mezi obcemi v rámci okresu. Tento druh stěhování se na celkovém objemu vnitřní migrace podílel 41-45 %. V posledním sledovaném roce šlo o 44,1 % a 104 998 případů. Vůbec nejčastější bylo vnitřní stěhování v roce 2014 v okrese Karviná (3 174 osob). Nejvíce případů tohoto typu stěhování se odehrálo v rámci okresů Ústeckého (13,2 % z celkového počtu meziobecního stěhování v rámci okresu) a Moravskoslezského kraje (11,4 %). Nalézají se zde totiž větší množství populačně větších měst na malém území.

Tab. 7.7 Vnitřní stěhování, 2004–2014

Objem stěhování	2004	2009	2010	2011	2012	2013	2014
Celkem	191 468	233 262	240 695	231 694	232 828	234 094	238 339
z toho: muži	91 491	114 528	117 894	109 188	109 219	108 933	110 212
ženy	99 977	118 734	122 801	122 506	123 609	125 161	128 127
Z obce do obce v rámci okresu	86 478	96 395	101 181	101 072	102 862	103 700	104 998
Z okresu do okresu v rámci kraje	37 311	45 002	47 774	47 064	47 395	48 946	49 979
Z kraje do kraje	67 679	91 865	91 740	83 558	82 571	81 448	83 362

Druhým nejpočetnějším typem vnitřního stěhování bylo mezikrajské stěhování, na které připadala víc než třetina stěhování uvnitř Česka. V roce 2014 se jednalo o 83 362, tj. 35,0 % případů. Výrazně nejčastěji se obyvatelé stěhovali mezi kraji Hlavním městem Prahou a Středočeským. Celkem šlo v roce 2014 o 20 291 stěhování, přičemž kladné saldo stěhování měl Středočeský kraj a to 6 215. S odstupem druhý nejpočetnější objem stěhování byl mezi Hlavním městem Prahou a Ústeckým krajem (3 051 případů) s kladným saldem ve prospěch kraje hlavního města (913 osob)¹⁸.

Nejméně častým typem stěhování bylo meziokresní stěhování v rámci kraje. Na celkovém objemu vnitřního stěhování se dlouhodobě podílí zhruba pětinou. V roce 2014 se jednalo o 49 979 případů a 21,0% zastoupení. Nejčetnějším proudem bylo v posledním sledovaném roce stěhování mezi okresy Brno-město a Brno-venkov s objemem 4 184 případů stěhování. Častěji se migrovalo z okresu Brno-město do Brno-venkov (o 1 590 případů). Další početnější proudy lze nalézt v Moravskoslezském kraji mezi okresy Karviná

¹⁸ O dalších tocích a intenzitě mezikrajského stěhování blíže v kapitole 8.

a Ostrava-město (celkem 1 952 stěhování) a Karviná a Frýdek-Místek (1 158 stěhování), přičemž Karviná je v obou případech migračně ztrátová. Poslední podstatnější skupinu proudů tohoto typu lze nalézt v Plzeňském kraji mezi okresem Plzeň-město na jedné straně a Plzeň-sever (celkem 1 514 případů stěhování) či Plzeň-jih (901 stěhování) na straně druhé. V obou případech je okres Plzeň-město tím se záporným migračním saldem.

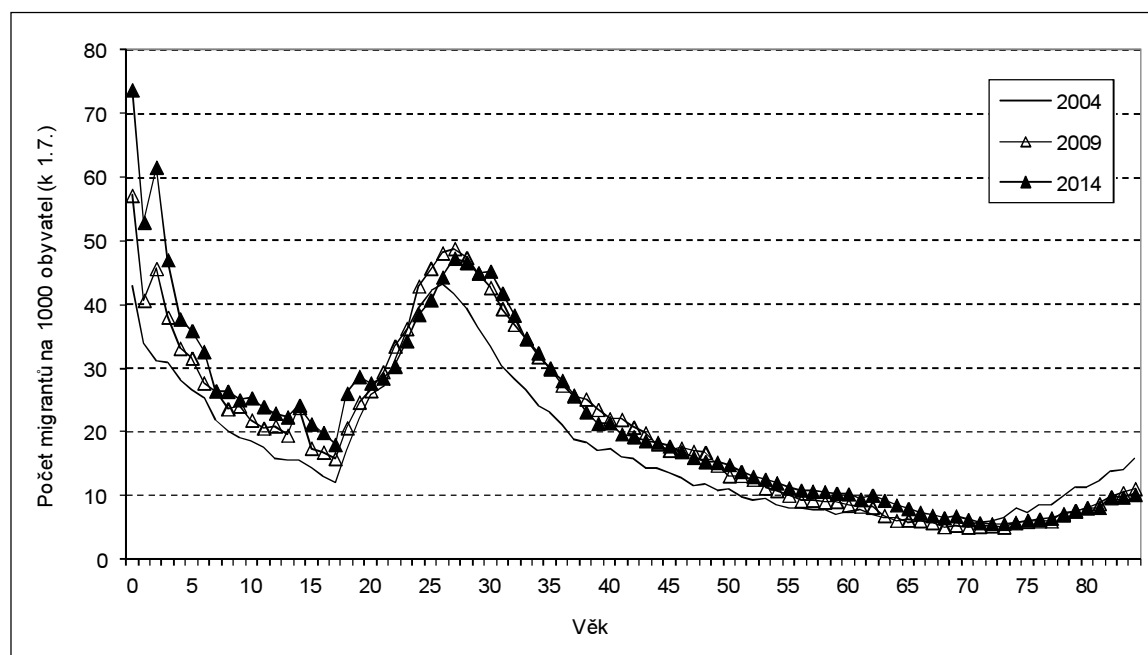
Velmi významným proudem je i stěhování mezi Hlavním městem Prahou na jedné straně a Prahou-východ a Prahou-západ na straně druhé. Svým charakterem se jedná o stěhování do/z zázemí hlavního města, ale vzhledem k příslušnosti okresů ze zázemí Prahy do Středočeského kraje je zahrnuto do mezikrajského stěhování. V roce 2014 se mezi Hlavním městem Prahou a Prahou-východ uskutečnilo 5 624 případů stěhování osob, přičemž proud z hlavního města převažoval o 2 272 osob. Počty vnitřního stěhování mezi hlavním městem Prahou a Prahou-západ byly o něco nižší a týkaly se 5 094 osob s převahou 1 918 osob ve prospěch proudu směřujícího z Prahy. Tyto dva proudy tvořily v roce 2014 více než polovinu objemu mezikrajského stěhování mezi Hlavním městem Prahou a Středočeským krajem. Kromě výše zmíněných tří druhů stěhování se sleduje ještě stěhování uvnitř Hlavního města Prahy, jehož objem se v posledních letech pohyboval okolo 50 tisíc, v roce 2014 šlo o 47 652 případů.

Průměrný věk stěhujících se v rámci Česka postupně poklesl z 31,2 let v roce 2004 na 30,6 let o deset let později. Nejvíce se zvýšilo zastoupení dětské věkové skupiny 0-14 let z 18,9 % na 24,4 % ve stejném období. Naopak v případě populace ve věku 15-64 let došlo k poklesu ze 74,8 % na 69,6 %. Podíl nejstarší skupiny obyvatel ve věku 65 let a více se pohyboval okolo 6,0 %. Ve věkové skupině 15-34 let sice docházelo nejčastěji k vnitřní migraci (91 840 případů v roce 2014), nicméně jednalo se o jedinou sledovanou skupinu, u které došlo k poklesu počtu migrantů ve srovnání s rokem 2004.

Tab. 7.8 Vnitřní migrace podle věku, 2004–2014

Věková skupina	2004	2009	2010	2011	2012	2013	2014
0-14	36 093	46 534	50 397	52 960	54 942	56 241	58 150
15-34	93 174	106 797	103 809	93 996	92 502	90 746	91 840
35-49	32 530	47 447	51 195	48 449	49 448	50 500	50 975
50-64	17 491	21 367	23 324	22 776	22 462	22 624	23 187
65+	12 180	11 117	11 970	13 513	13 474	13 983	14 187
Podíl (%) věkové skupiny: 0-14	18,9	19,9	20,9	22,9	23,6	24,0	24,4
15-64	74,8	75,3	74,1	71,3	70,6	70,0	69,6
65+	6,4	4,8	5,0	5,8	5,8	6,0	6,0
Průměrný věk migrantů	31,2	30,7	31,0	30,9	30,7	30,7	30,6

Obr. 7.2 Míra vnitřní migrace podle věku, 2004–2014



Intenzita vnitřní migrace podle věku měla v posledních deseti letech dva vrcholy (obr. 7.2). První z nich se nacházel v mladším věku do 5 let a byl významný zejména v posledních letech. Zatímco v letech 2004 i 2009 dosahoval podobných měr vnitřní migrace jako druhý vrchol v pozdějším věku, v posledním sledovaném roce již byla jeho intenzita migrace výrazně vyšší. Nejmladší děti se tak spolu se svými rodinami častěji než v předchozích letech stěhovaly do nového bydliště mimo obec původního bydliště. Již zmiňovaný druhý vrchol se potom nacházel zhruba mezi 23. a 32. rokem života, přičemž se v čase posunul do mírně vyššího věku, což zřejmě souvisí s odkládáním odchodu od rodičů, ať už kvůli škole nebo zaměstnání, do pozdějšího věku.

Podíl cizinců na vnitřním stěhování v posledních deseti letech značně kolísal. Nejprve narostl z 6,1 % v roce 2004 na 17,8 % o pět let později, aby pak opět klesal až na 7,8 % v roce 2014. V každém případě šlo o vyšší podíly, než bylo zastoupení cizinců na našem území, tudíž lze tvrdit, že při odhlédnutí od jejich věkového složení měli cizinci vyšší intenzitu vnitřní migrace než občané Česka. Mezi cizinci byli v roce 2014 poprvé ve vnitřním stěhování nejčetněji zastoupeni občané s vietnamskou státní příslušností (4 683 případů). Druzí v pořadí byli Ukrajinci (4 517 stěhování), kteří ale měli v celé poslední dekádě registrováno nejvíce případů vnitřního stěhování. Další početně silnější migrační skupiny tvořili v roce 2014 občané se slovenským a ruským státním občanstvím (2 980, respektive 1 345 stěhování).

Tab. 7.9 Vnitřní migrace podle státního občanství*, 2004–2014

Státní občanství	2004	2009	2010	2011	2012	2013	2014
ČR	179 746	191 662	203 588	205 465	210 893	214 730	219 850
ostatní celkem	11 722	41 600	37 107	26 229	21 935	19 364	18 489
z toho: Vietnam	1 993	10 834	8 373	6 280	5 156	5 173	4 683
Ukrajina	6 270	18 470	17 575	10 303	8 292	5 376	4 517
Slovensko	639	2 457	2 324	2 261	2 382	2 640	2 980
Rusko	496	1 635	1 669	1 514	1 226	1 208	1 345
Mongolsko	258	1 682	1 032	834	531	548	672
Podíl cizinců na vnitřním stěhování (%)	6,1	17,8	15,4	11,3	9,4	8,3	7,8

* Výběr a řazení občanství podle četnosti v roce 2014.