

1 Obyvatelstvo podle věku a rodinného stavu

Počet obyvatel České republiky se v průběhu roku 2014, po úbytku v předchozím roce, opět zvýšil. Ve věkovém složení přibýlo dětí a zejména seniorů. Populace dále zestárla. Zvýšil se průměrný věk obyvatel (o 0,2 na 41,7 let) i podíl osob ve věku 65 a více let (na 17,8 %). Bilance obyvatel podle rodinného stavu potvrdila trend rostoucího zastoupení svobodných a rozvedených v populaci.

Obyvatelstvo České republiky se v roce 2014 rozrostlo o 25,9 tisíce na konečných 10 538 275 osob. Šlo o přírůstek srovnatelný s rokem 2010, v letech 2011–2012 byl nižší (18,7 a 10,7 tisíce) a v roce 2013 dokonce záporný (-3,7 tisíce). Na růstu počtu obyvatel se v roce 2014 podílela jak přirozená měna (4,2 tisíce), tak zahraniční stěhování (21,7 tisíce). Vlivem posunu nestejně početných věkových kohort do o rok vyššího věku a působením migrace meziročně nejvíce mezi obyvateli ČR přibýlo čtyřicátníků, resp. osob ve věku 40-49 let (43,2 tisíce). Relativně nejvyšší přírůstek byl však u osob nad 90 let (o 4,1 tisíce a 9 %) a ve věku 70-79 let (o 34,4 tisíce a 5 %). Nejsilnější skupinou zůstali ve věkovém složení třicátníci (1 666,2 tisíce), jejich počet ovšem od roku 2011 klesá s tím, jak se nejsilnější generace narozených v 70. letech minulého století přesouvají právě do skupiny čtyřicátníků (1 531,0 tisíce osob na konci roku 2014).

Tab. 1.1 Věkové složení obyvatelstva, 2004–2014 (k 31. 12.)

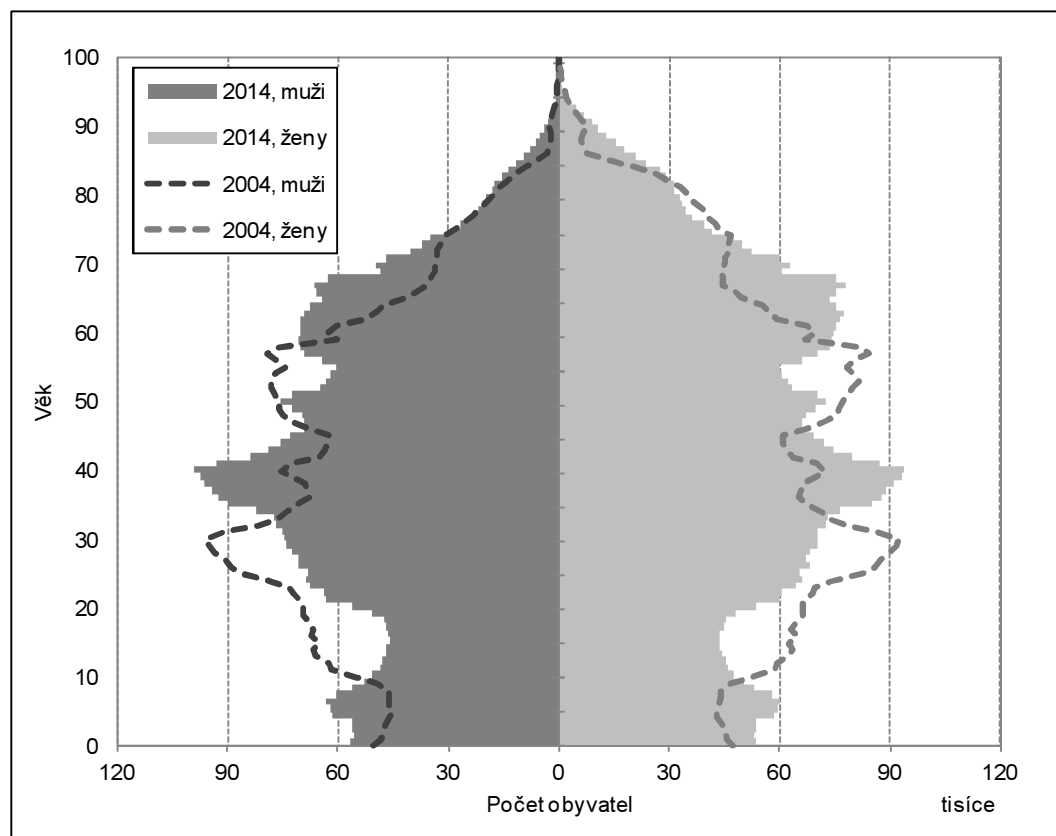
Věková skupina	2004	2009	2010	2011	2012	2013	2014
Počet obyvatel (v tisících)	10 221	10 507	10 533	10 505	10 516	10 512	10 538
v tom ve věku:							
0 - 9	919	1 036	1 065	1 088	1 105	1 118	1 132
10-19	1 265	1 075	1 036	994	966	940	932
20-29	1 600	1 460	1 439	1 393	1 372	1 350	1 321
30-39	1 504	1 773	1 785	1 765	1 750	1 711	1 666
40-49	1 374	1 381	1 402	1 425	1 456	1 488	1 531
50-59	1 542	1 462	1 427	1 395	1 365	1 352	1 348
60-69	997	1 258	1 296	1 339	1 371	1 386	1 398
70-79	712	689	697	710	726	756	791
80-89	273	344	354	359	364	365	368
90+	35	29	33	37	42	47	51
0-14	1 527	1 494	1 518	1 541	1 560	1 577	1 601
15-64	7 259	7 414	7 379	7 263	7 188	7 109	7 057
65+	1 435	1 599	1 636	1 701	1 768	1 826	1 880
Podíl věkové skupiny (%):							
0-14	14,9	14,2	14,4	14,7	14,8	15,0	15,2
15-64	71,0	70,6	70,1	69,1	68,4	67,6	67,0
65+	14,0	15,2	15,5	16,2	16,8	17,4	17,8

Počet osob v produktivním věku (15-64 let) se v průběhu roku 2014 snížil o 52,6 tisíce (o 1 %) na 7 056 824. Šlo o šestý meziroční úbytek v řadě, během kterého se produktivní složka populace redukovala celkem o 375 tisíc na počet srovnatelný s rokem 1995. Zastoupení osob ve věku 15-64 let v populaci ČR se od roku 2006, kdy bylo dosud nejvyšší (71,2 %), snížilo o 4 p. b. na 67,0 %.

Počet dětí do 15 let věku má v posledních letech naopak trend rostoucí. Z historického minima 1 476 923 k 31. 12. 2007 narostl do konce roku 2014 na 1 601 045. Ve srovnání s koncovým stavem roku 2013 jde o počet o 23,6 tisíce (o 1 %) vyšší. Nejvýrazněji se obměnila skupina dětí ve věku 5-9 let, která zesílila taktéž o 23,6 tisíce, v relativním vyjádření šlo o 4% růst. Mírněji vzrostl počet dětí i ve věku 0 a 10-14 let. Proti tomu ubylo dětí ve věkové skupině 1-4 roky, zejména těch tříletých, odrážejíce meziroční pokles narozených mezi roky 2010 a 2011. Ze tří hlavních věkových skupin dětská složka populace tvořila na konci roku 2014 nejmenší část populace – 15,2 %.

V absolutním i relativním vyjádření se v průběhu roku 2014 nejvýrazněji změnil počet osob ve věkové skupině 65+ let. Podle bilance obyvatelstva bylo v tomto věku k 31. prosinci 1 880 406 osob, což představovalo 17,8 % všech obyvatel ČR. O rok dříve byl jejich počet nižší o 54,9 tisíce a podíl o 0,4 p. b.. V celém sledovaném desetiletí 2004–2014 byl rostoucí trend počtu i podílu seniorů plynulý, nejrychlejší tempo měl po roce 2010. Hranice věku 65 let dosahovaly v nedávných letech silné ročníky narozených na počátku 2. poloviny 40. let 20. století a tak byly z velké části přírůstky koncentrovány právě v mladší seniorské věkové skupině 65-74 let. Významný nárůst zaznamenaly v roce 2014 i nejstarší věkové skupiny po 85. roku věku. V grafickém vyjádření věkové struktury obyvatelstva se již ztratil „zářez“ způsobený nízkou porodností v období první světové války (ke konci roku 96-99letí), který byl patrný ještě v datech z roku 2004.

Obr. 1.1 Obyvatelstvo podle pohlaví a věku, 2004 a 2014 (k 31. 12.)



Složení obyvatelstva podle pohlaví je v úhrnném pohledu tradičně poměrně vyrovnané. Na konci roku 2014 bylo v populaci ČR 49,1 % mužů a 50,9 % žen. Stejné rozdělení podle pohlaví si ČR drží již od roku 2008. V absolutním vyjádření bylo podle posledních údajů v obyvatelstvu o 184 tisíc více žen než mužů, a to 5,36 milionu proti 5,18 milionu.

V mladších věkových skupinách však převažují muži. Před deseti lety byl podíl mužů nejvyšší ve věkové skupině 1-4letých dětí, od roku 2011 (pod vlivem migrace, která se častěji dotýká mužů) připadá prvenství v maskulinitě na věkovou skupinu 30-34 let (51,5 % mužů v roce 2014). S narůstajícím věkem, v důsledku vyšší úmrtnosti mužů v každé pětileté věkové skupině i slábnoucí migraci, se postupně počet mužů a žen vyrovnává a ve starších věcích již početně převládají ženy. První pětiletou věkovou skupinou s vyšším počtem žen než mužů byla v roce 2014 skupina 55-59letých osob. V letech 2004–2010 byla bodem obratu věková skupina 50-54 let.

Tab. 1.2 Obyvatelstvo podle pohlaví a věku, 2004–2014 (k 31. 12.)

Věková skupina	2004	2009	2010	2011	2012	2013	2014
Celkem (tis.) - muži	4 980,9	5 157,2	5 168,8	5 158,2	5 164,3	5 162,4	5 176,9
- ženy	5 239,7	5 349,6	5 364,0	5 347,2	5 351,8	5 350,0	5 361,3
Muži (tis.) ve věku: 0-14	784,2	767,0	779,2	790,9	800,5	809,2	821,5
15-64	3 638,8	3 749,6	3 731,4	3 675,8	3 640,3	3 601,2	3 577,4
65+	557,9	640,6	658,2	691,5	723,6	751,9	778,0
z toho: 75+	211,9	241,8	245,0	247,4	250,5	254,6	260,2
85+	24,7	40,1	42,8	45,1	47,4	49,8	52,6
95+	1,0	1,5	1,5	1,2	1,1	1,0	1,2
Index maskulinity ¹⁾ : celkem	951	964	964	965	965	965	966
ve věku: 0-14	1 056	1 054	1 054	1 054	1 054	1 053	1 054
15-64	1 005	1 023	1 023	1 025	1 026	1 027	1 028
65+	636	669	673	685	693	700	706
95+	259	271	275	256	259	261	271

¹⁾ Počet mužů na tisíc žen.



I když se díky pozitivnímu vývoji úmrtnosti genderový rozdíl postupně zmenšuje, ve věkové skupině seniorů je převaha žen stále významná. Tzv. index maskulinity, který uvádí počet mužů na tisíc žen, se pro věkovou skupinu 65+ během sledovaného desetiletí 2004–2014 prozatím navýšil na hodnotu 706 (z 636 v roce 2004). V každé vyšší pětileté věkové skupině je však maskulinita postupně stále nižší: ve věku 95 a více let bylo podle bilance k 31. 12. 2014 jen 271 mužů na tisíc žen, tedy žen bylo 3,7x více než mužů.

Průměrný věk mužské části populace ČR (40,3 let) i přes mírně rychlejší růst stále zůstává o necelé 3 roky nižší než průměrný věk ženské části populace (43,1 let). V úhrnném pohledu průměrný obyvatel ČR v průběhu roku 2014 zestárl o dvě desetiny roku na 41,7 let. Výrazněji, téměř o čtyři desetiny roku, se zvýšil tzv. věkový medián, který rozděluje populaci na dvě stejně početné části. Ke konci roku 2014 byl hraniční věk 41,1 roku, zatímco o rok dříve 40,8 let a před deseti lety již 38,7 let. V případě věkového mediánu je genderový rozdíl (2,5 let) aktuálně nižší než u ukazatele průměrného věku (2,8 let). V roce 2004 tomu bylo naopak – věkový medián žen převyšoval hodnotu mužů o 3,6 let a u průměrného věku o 3,1 let.

Tab. 1.3 Ukazatele věkového složení, 2004–2014 (k 31. 12.)

Ukazatel	2004	2009	2010	2011	2012	2013	2014
Průměrný věk - celkem	39,8	40,6	40,8	41,1	41,3	41,5	41,7
- muži	38,2	39,1	39,3	39,5	39,8	40,0	40,3
- ženy	41,3	42,1	42,3	42,5	42,7	42,9	43,1
Věkový medián - celkem	38,7	39,4	39,6	40,1	40,4	40,8	41,1
- muži	36,9	37,8	38,1	38,7	39,1	39,5	40,0
- ženy	40,5	41,2	41,3	41,7	41,9	42,2	42,5
Index stáří ¹⁾	94,0	107,0	107,8	110,4	113,3	115,7	117,4
Index ekonomické závislosti A ²⁾	40,8	41,7	42,7	44,6	46,3	47,9	49,3
Index ekonomické závislosti B ³⁾	54,8	54,6	55,0	56,3	57,5	58,6	59,8

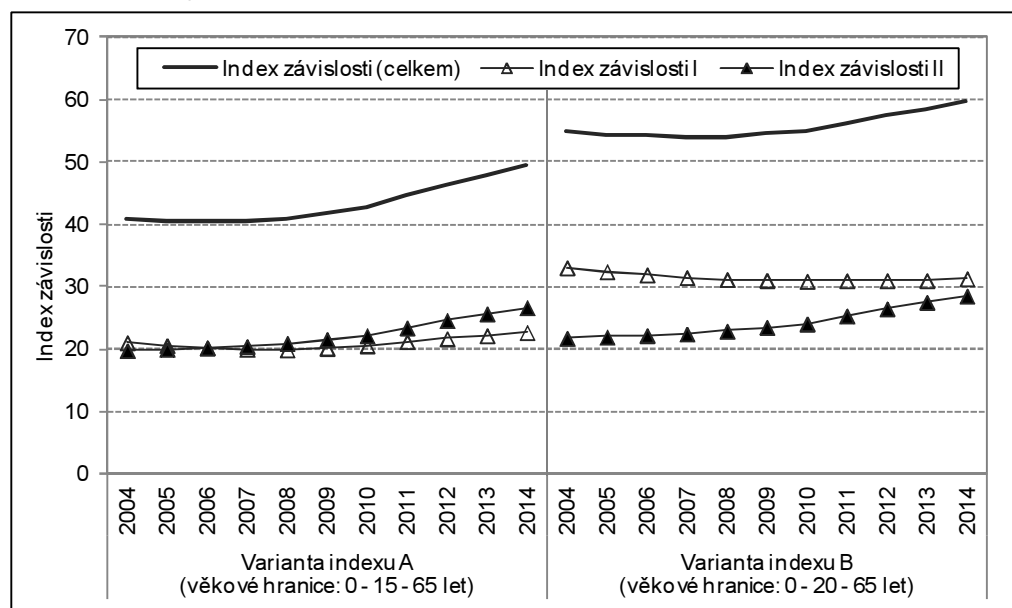
¹⁾ Počet osob ve věku 65 a více let na 100 dětí ve věku 0-14 let.

²⁾ Počet osob ve věku 0-14 let a osob ve věku 65 a více let na 100 osob ve věku 15-64 let.

³⁾ Počet osob ve věku 0-19 let a osob ve věku 65 a více let na 100 osob ve věku 20-64 let.

Probíhající stárnutí populace ČR dokumentuje i časový vývoj hodnot dalších syntetických ukazatelů věkového složení. Index stáří, tedy počet obyvatel nad 65 let věku na sto dětí mladších 15 let, který plynule roste již od osmdesátých let minulého století a poprvé překonal hranici 100 v roce 2006, se v roce 2014 posunul z 115,7 na 117,4. Index ekonomické závislosti, jenž porovnává potenciálně produktivní a neproduktivní složku populace (na základě věku), vzrostl v jeho základním vyjádření na 49,3 osob ve věku 0-14 a 65+ let na 100 osob ve věku 15-64 let. Index ekonomické závislosti značený B, který alternativně uvažuje s hranicí přechodu mezi neproduktivní a produktivní složkou ve věku 20 let, meziročně vzrostl z 58,6 na 59,8. Ze dvou závislých složek (děti, senioři) byl přítom pro růst indexu určující vývoj druhé závislé složky – seniorské. Index ekonomické závislosti II, sledující právě pouze seniory (tedy počet osob ve věku 65 a více let na sto osob ve věku 15/20-64 let), výrazně meziročně rostl, zatímco poměr mladší závislé složky, tzv. index ekonomické závislosti I, se zvyšoval pomaleji či v posledních letech stagnoval.

Obr. 1.2 Složky indexu ekonomické závislosti, 2004–2014



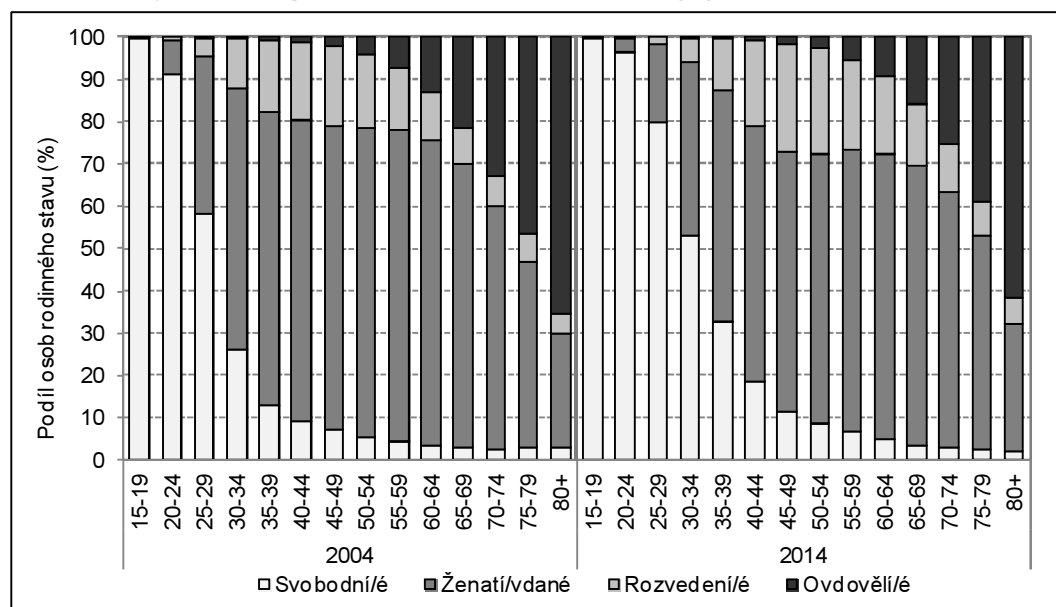
Rozdílné zastoupení jednotlivých kategorií rodinného stavu u mužů na straně jedné a žen na straně druhé bývá tradičně evidováno u svobodných a ovdovělých, zatímco relativní váha osob žijících v manželství či rozvedených se liší méně. Ženatých bylo na konci roku 2014 v úhrnu starších 15 let věku 49,2 % a vdaných 46,5 %, rozvedených mužů 11,8 % a žen 14,2 %. Svobodní výrazněji převažovali mezi muži (36,0 % vs. 25,7 % u žen), u žen měly naopak vyšší váhu ovdovělé (13,6 % vs. 3,0 % u mužů).

Tab. 1.4 Obyvatelstvo ve věku 15 a více let podle rodinného stavu, 2004–2014 (k 31. 12.)

	Relativně (%)							Absolutně (tis.)		
	2004	2009	2010	2011	2012	2013	2014	2004	2009	2014
Celkem - svobodní/é	27,2	29,6	29,9	30,0	30,2	30,5	30,8	2 369	2 670	2 748
- ženatí/vdané	53,4	50,5	49,9	49,2	48,8	48,2	47,8	4 638	4 548	4 272
- rozvedení/é	10,6	11,6	11,9	12,3	12,5	12,8	13,0	922	1 046	1 165
- ovdovělí/é	8,8	8,3	8,3	8,5	8,5	8,5	8,4	765	749	752
Muži - svobodní	32,3	34,7	35,0	35,2	35,5	35,8	36,0	1 356	1 524	1 569
- ženatí	55,2	52,1	51,5	50,7	50,2	49,7	49,2	2 317	2 285	2 143
- rozvedení	9,7	10,5	10,8	11,2	11,4	11,6	11,8	405	461	514
- ovdovělí	2,8	2,7	2,7	2,9	2,9	2,9	3,0	119	120	129
Ženy - svobodné	22,5	24,8	25,1	25,0	25,2	25,5	25,7	1 013	1 145	1 179
- vdané	51,6	49,0	48,5	47,8	47,4	46,9	46,5	2 321	2 263	2 128
- rozvedené	11,5	12,6	12,9	13,4	13,7	13,9	14,2	517	585	650
- ovdovělé	14,4	13,6	13,5	13,8	13,7	13,7	13,6	646	629	624

Složení obyvatelstva podle rodinného stavu prošlo od počátku devadesátých let 20. století významnou proměnou. Změnily se vzorce rodinného a reprodukčního chování, charakteristické bylo odsouvání založení rodiny a narození potomka do vyššího věku či preference partnerského života i života v rodině (s dětmi) bez uzavření manželství. To se projevilo ve skladbě jednotlivých věkových skupin podle rodinného stavu. U mladších probíhá proces pokračující dominance osob svobodných. Mezi roky 2004 a 2014 jejich podíl vzrostl ve věkové skupině 25-29 let o 22 p. b., ve věku 30-34 let dokonce o 27 p. b. a na úrovni změny o 20 p. b. byl i podíl svobodných ve věku 35-39 let. Obyvatelé středního věku pak častěji zůstávají v rodinném stavu rozvedení/á. Struktura podle rodinného stavu se mění také na konci věkového spektra. Díky pozitivnímu vývoji úrovně úmrtnosti se zvyšuje váha osob žijících v manželství na úkor podílu osob ovdovělých.

Obr. 1.3 Obyvatelstvo podle věku a rodinného stavu (%), 31. 12. 2004 a 31. 12. 2014



Podíl svobodných má z hlediska věku u mužů i žen jednoznačný sestupný trend. Prudce klesá mezi věky 20 a 40 let, u mužů až do 45 let věku, poté mírněji. Poslední věkovou skupinou, ve které v roce 2014 ještě dominovali svobodní, byla u žen 25-29 let (72,7 %) a u mužů 30-34 let (60,2 %). Poté pozici nejčetnější skupiny převzaly osoby žijící v manželství a zastoupení ženatých mužů a vdaných žen se dále s přibývajícím věkem zvyšovalo. U žen dosáhlo maxima ve věku 55-59 let (65,5 %), u mužů až ve věku 70-74 let (77,0 %).



Věkově specifický profil podílu rozvedených v populaci ČR je u mužů i u žen obdobný, kdy relativně nejsilnější bývá tento rodinný stav u obyvatel mezi 40 a 55 lety (23,5 % mužů ve věku 50-54 let a 27,6 % žen ve věku 45-49 let). V žádné věkové skupině však nedominují, na rozdíl od ovdovělých, kde v nejstarších věkových skupinách (v roce 2014 od skupiny 75-79 let) jsou u žen vdovy vůbec nejpočetnější, je jich více než žen vdaných.

Tab. 1.5 Obyvatelstvo podle pohlaví, věku a rodinného stavu (%), 2004–2014 (k 31. 12.)

Věková skupina	Svobodní/é			Ženatí/vdané			Rozvedení/é			Ovdovělí/é		
	2004	2009	2014	2004	2009	2014	2004	2009	2014	2004	2009	2014
Muži: 15-19	99,9	100,0	100,0	0,1	0,0	0,0	0,0	0,0	0,0	0,0	0,0	0,0
20-24	95,5	97,5	98,2	4,2	2,3	1,6	0,3	0,1	0,1	0,0	0,0	0,0
25-29	68,3	80,4	86,6	28,5	18,0	12,4	3,1	1,6	1,0	0,0	0,0	0,0
30-34	33,7	48,9	62,0	56,6	44,7	33,8	9,6	6,3	4,1	0,1	0,1	0,0
35-39	17,8	26,0	39,5	66,7	60,3	50,3	15,4	13,5	10,1	0,2	0,1	0,1
40-44	12,7	15,6	24,0	69,8	64,5	58,1	17,2	19,5	17,6	0,4	0,3	0,3
45-49	10,2	11,7	15,8	71,3	66,8	60,3	17,7	20,9	23,3	0,8	0,7	0,6
50-54	7,8	9,4	11,9	74,1	69,5	63,5	16,5	19,8	23,5	1,5	1,2	1,1
55-59	5,8	7,2	9,5	77,7	73,3	67,4	13,9	17,2	21,1	2,6	2,3	2,0
60-64	4,4	5,1	6,9	80,7	77,4	71,8	10,7	13,5	17,6	4,3	4,1	3,7
65-69	3,7	3,7	4,8	81,6	79,8	75,5	7,5	9,9	13,6	7,2	6,5	6,2
70-74	3,1	3,1	3,4	79,5	79,8	77,0	5,7	6,7	9,9	11,7	10,4	9,7
75-79	3,0	2,6	2,7	73,3	76,0	75,1	4,5	4,8	6,8	19,2	16,6	15,4
80+	2,9	2,4	2,2	60,2	63,9	62,1	3,2	3,0	4,4	33,7	30,7	31,3
Ženy: 15-19	99,6	99,8	99,8	0,4	0,2	0,2	0,0	0,0	0,0	0,0	0,0	0,0
20-24	86,7	92,1	94,8	12,4	7,4	4,8	0,8	0,5	0,3	0,0	0,0	0,0
25-29	47,6	62,9	72,7	46,6	33,6	24,8	5,6	3,4	2,4	0,2	0,1	0,1
30-34	17,7	31,7	43,7	68,0	58,3	48,7	13,7	9,7	7,4	0,6	0,4	0,2
35-39	8,0	14,4	25,0	72,0	66,4	59,8	18,8	18,4	14,6	1,2	0,9	0,6
40-44	5,2	7,4	12,9	72,6	67,3	62,2	20,0	23,5	23,5	2,2	1,8	1,5
45-49	4,0	5,0	7,2	72,8	68,3	62,4	19,3	23,5	27,6	3,9	3,2	2,7
50-54	3,3	3,8	5,1	72,0	69,5	64,3	18,0	21,0	25,8	6,7	5,7	4,8
55-59	2,9	3,2	3,9	69,9	68,2	65,5	15,3	18,7	22,0	11,8	10,0	8,6
60-64	2,7	2,8	3,2	64,4	64,8	63,2	12,4	15,4	19,1	20,5	17,0	14,6
65-69	2,3	2,6	2,8	55,2	57,2	57,7	9,7	12,2	15,6	32,8	28,0	23,9
70-74	2,2	2,2	2,5	41,9	45,8	47,8	8,3	9,4	12,3	47,5	42,6	37,5
75-79	2,7	2,0	2,2	27,1	31,6	34,3	7,4	7,9	9,2	62,8	58,4	54,3
80+	3,2	2,5	2,3	11,9	14,7	14,3	5,8	6,3	7,2	79,1	76,5	76,2