

2 Sňatečnost

Obyvatelé ČR v roce 2012 uzavřeli 45,2 tisíce manželství, o 69 více než v roce předchozím. Intenzita sňatečnosti svobodných dále poklesla, průměrný věk při prvním sňatku se u žen nezměnil, u mužů mírně vzrostl. Intenzita sňatečnosti rozvedených se snížila, přičemž k většímu poklesu došlo u žen. Průměrná doba mezi rozvodem a dalším sňatkem se mírně prodloužila. Již šestým rokem byla téměř polovina manželství uzavřena v letních měsících, nejčastějším dnem v týdnu je sobota.

Z hlediska rodinného stavu existuje mezi snoubenci výrazná homogenita. Celkem 37,0 tis. (79,2 %) manželství uzavřely osoby stejného rodinného stavu. Stejně jako v předchozích letech bylo i v roce 2012 uzavřeno nejvíce sňatků mezi dvěma svobodnými snoubenci. V posledním desetiletí se zastoupení sňatků dosud svobodného muže a neprovdané ženy na celkovém počtu manželství výrazně neměnilo, pohybovalo se v rozmezí 63–65 % a až v roce 2012 hranici 65 % překročilo a dosáhlo hodnoty 65,7 %, což bylo 29,7 tisíce sňatků, tj. o 639 více než v roce 2011. Na počátku 90. let 20. století představovaly páry dvou svobodných snoubenců i více než 70 % z dvojic, které uzavíraly manželství. Dlouhodobě druhou nejčetnější skupinu tvoří sňatky, kdy jsou oba novomanželé rozvedení. V roce 2012 bylo takových svateb 6 191, tj. 13,7 %, což oproti roku 2011 představovalo snížení jak absolutního počtu (o 467) tak i podílu (o 1,1 procentního bodu). Následovaly svazky rozvedené a svobodné osoby, přičemž o něco častější byly sňatky dosud neprovdané ženy s rozvedeným mužem (4 436 v roce 2012, tj. 9,8 %) než svobodného muže s rozvedenou ženou (3 996, tj. 8,8 %). Ovdovělí vstupovali do dalšího manželství ojedinele v řádech stovek případů za rok (542 žen a 401 mužů, z toho bylo 44 manželství uzavřeno mezi ovdovělými).

V roce 2012 se ve srovnání s rokem předchozím zvýšil počet prvních sňatků jak na straně muže (o 445 na 33 816) tak i na straně ženy (o 732 na 34 175). Opakovaných manželství na straně muže i na straně ženy bylo v roce 2012 uzavřeno méně než v roce předchozím. U žen došlo k relativně největší změně u třetích a dalších sňatků, jejichž počet se meziročně snížil o 8 % (z 1 828 v roce 2011 na 1 682 v roce 2012). U mužů byla největší relativní meziroční změna zaznamenána u sňatků druhého pořadí – jejich počet se snížil z 9 915 v roce 2011 na 9 591 v roce 2012, což znamenalo 3% úbytek.

Tab. 2.1 Sňatky podle pořadí, 1992–2012

	1992	2002	2008	2009	2010	2011	2012
Počet sňatků celkem	74 060	52 732	52 457	47 862	46 746	45 137	45 206
Sňatky první pro oba snoubence	51 883	34 065	32 830	30 315	30 095	29 045	29 684
- podíl ze všech sňatků (%)	70,1	64,6	62,6	63,3	64,4	64,3	65,7
Sňatky opakované pro oba snoubence	10 354	8 436	9 132	8 109	7 693	7 368	6 899
- podíl ze všech sňatků (%)	14,0	16,0	17,4	16,9	16,5	16,3	15,3
Pořadí sňatku na straně ženicha							
1.	57 593	39 043	38 038	34 865	34 414	33 371	33 816
2.	14 725	11 505	12 092	10 907	10 417	9 915	9 591
3.+	1 742	2 184	2 327	2 090	1 915	1 851	1 799
Podíl prvních sňatků (%)	77,77	74,0	72,5	72,8	73,6	73,9	74,8
Pořadí sňatku na straně nevěsty							
1.	57 996	39 318	38 117	35 203	34 734	33 443	34 175
2.	14 185	11 333	12 084	10 684	10 149	9 866	9 349
3.+	1 879	2 081	2 256	1 975	1 863	1 828	1 682
Podíl prvních sňatků (%)	78,3	74,6	72,7	73,6	74,3	74,1	75,6

I z hlediska vzdělání jsou v ČR uzavírána manželství většinou homogenní. Od roku 2005, kdy je na hlášení o uzavření manželství údaj o vzdělání dobrovolný, se však zvyšuje podíl snoubenců, u nichž není vzdělání uvedeno. V roce 2012 nebyl údaj o vzdělání uveden alespoň u jednoho ze snoubenců u 3,8 tisíců párů, což znamenalo, že homogenitu vzdělání nebylo možné posoudit u 8,3 % manželských párů. Mezi novomanželi, kteří v roce 2012 uvedli své nejvyšší dokončené vzdělání, bylo 54,5 % párů se shodnou úrovní vzdělání, u 38,9 % se úroveň vzdělání novomanželů lišila o jeden stupeň a pouze u necelých sedmi párů ze 100 byl rozdíl v úrovni vzdělání dvojstupňový.

V roce 2012 došlo k dalšímu mírnému poklesu intenzity sňatečnosti. Podle jednovýchodných tabulek sňatečnosti by při zachování současné úrovně sňatečnosti svobodných uzavřelo do 50 let věku sňatek 53,2 % mužů a 60,6 % žen (v roce 2011 by to bylo 53,5 % mužů a 61,0 % žen). Podle těchto tabulek tak

podíl svobodných v 50 letech věku dále vzrostl, ale ve srovnání s předchozími lety byl nárůst pomalejší. Od roku 1992 se podíl těch, kteří by při úrovni sňatečnosti toho kterého roku byli i v 50 letech věku svobodní zvýšil u mužů více než trojnásobně (ze 14,6 % na 46,8 %) u žen lze hovořit o téměř pětinašobném nárůstu (z 8,5 % na 39,4 %).

Pravděpodobnost uzavření prvního sňatku, která je jednou z funkcí tabulek sňatečnosti a která je vypočítávána z reálných údajů o uzavřených sňatcích a počtech obyvatelstva v daném věku, se během uplynulých 20 let výrazně změnila, když došlo ke snížení pravděpodobnosti uzavření prvního manželství v mladším věku, především však u osob do 25 let věku, a v druhé polovině sledovaného období i u osob ve věku 25–29 let. Další změnou, avšak již zdaleka ne tak výraznou, bylo zvýšení pravděpodobnosti vstupu do manželství mezi roky 1992 a 2002 u svobodných mužů ve věku 35–44 let, v následujících 10 letech se šance, že dosud svobodný muž uzavře sňatek, zvýšila zejména u osob ve věku 40–49 let.

Hodnoty maximální sňatečnosti od roku 1992 značně poklesly a přesunuly se do vyššího věku. V roce 1992 byla u dosud svobodných mužů nejvyšší pravděpodobnost vstupu do manželství ve věku 23 let. V následujících letech se hodnota maximální sňatečnosti snižovala při současném posunu tohoto maxima do vyššího věku a od roku 2001 až do roku 2012 byla u mužů nejvyšší pravděpodobnost uzavření prvního sňatku ve věku 29 let s výjimkou roku 2003, kdy to bylo ve věku 28 let. K obdobným změnám došlo i u svobodných žen, u nichž byla v roce 1992 nejvyšší pravděpodobnost uzavření manželství ve věku 20 let. Od roku 2004 byla maximální pravděpodobnost vstupu do manželství u dosud svobodných žen ve věku 27 let, pouze v roce 2007 bylo maxima dosaženo až ve věku 28 let.

Vývoj sňatečnosti svobodných podle věku se odrazil i v hodnotě průměrného věku při prvním sňatku. Ten se podle výsledků tabulek sňatečnosti svobodných v prvním desetiletí sledovaného období zvýšil u mužů o 4,9 roku na 29,7 roku v roce 2002 a následně ještě vzrostl o 2,5 roku na 32,3 roku v roce 2012, když oproti roku 2011 byl zaznamenán nárůst o pouhou desetinu roku. Podobně i u žen byl výraznější nárůst průměrného věku při prvním sňatku pozorován v první polovině sledovaného období, a sice o 4,7 roku na 27,3 roku v roce 2002. Do roku 2012 průměrný věk žen při prvním sňatku vzrostl o další 2,3 roku na 29,6 roku, oproti roku 2011 se nezměnil.

Tab. 2.2 Ukazatele tabulek sňatečnosti svobodných, 1992–2012

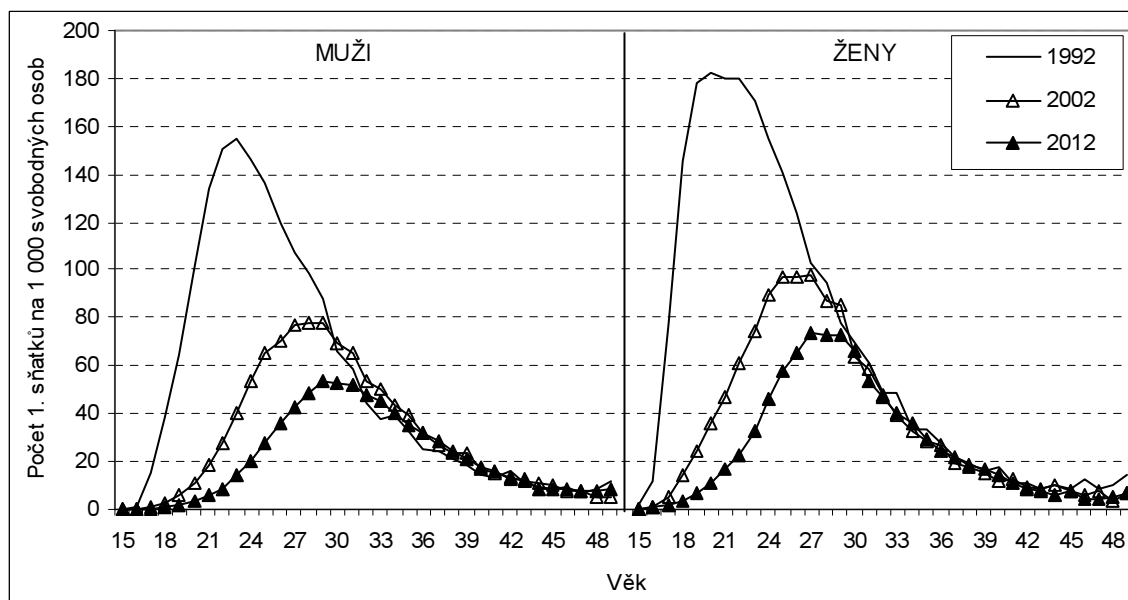
	1992	2002	2008	2009	2010	2011	2012
Podíl svobodných mužů (%) ve věku:							
20	88,5	99,0	99,6	99,7	99,7	99,7	99,7
25	42,2	84,9	92,5	93,9	94,5	94,5	94,7
30	23,5	57,9	70,0	73,9	75,4	76,2	76,6
35	18,3	43,3	52,8	57,1	58,5	59,7	60,0
40	16,2	37,4	45,1	49,1	50,4	51,7	52,0
45	15,2	35,0	41,9	45,6	46,9	48,2	48,5
50	14,6	33,8	40,4	43,9	45,1	46,5	46,8
Prvosňatečnost mužů (%)	85,4	66,2	59,6	56,1	54,9	53,5	53,2
Průměrný věk mužů při 1. sňatku	24,8	29,7	31,4	32,0	32,2	32,2	32,3
Podíl svobodných žen (%) ve věku:							
20	63,9	95,6	97,9	98,4	98,6	98,8	98,8
25	24,6	69,4	80,9	84,0	85,4	86,0	86,6
30	13,9	42,7	53,4	57,5	59,2	60,8	60,7
35	10,6	33,3	41,2	44,8	46,3	47,1	47,3
40	9,4	29,8	36,8	40,2	41,3	42,0	42,3
45	8,9	28,3	34,8	38,4	39,5	40,0	40,3
50	8,5	27,6	33,9	37,3	38,4	39,0	39,4
Prvosňatečnost žen (%)	91,5	72,4	66,1	62,7	61,6	61,0	60,6
Průměrný věk žen při 1. sňatku	22,6	27,3	28,8	29,2	29,4	29,6	29,6

Pozn.: Údaje z jednovýchodných tabulek sňatečnosti.

Tab. 2.3 Pravděpodobnost uzavření prvního sňatku podle pohlaví a věku (na 1 000 osob), 1992–2012

Věková skupina	1992	2002	2008	2009	2010	2011	2012
Muži: 16–19	114,8	9,6	3,8	2,9	2,8	2,7	2,6
20–24	523,6	143,0	71,5	58,7	52,7	52,1	50,4
25–29	441,7	317,6	242,8	212,5	201,7	194,0	191,4
30–34	223,1	251,7	246,4	226,8	224,8	217,1	216,7
35–39	116,5	136,4	145,0	141,6	137,4	134,0	134,0
40–44	62,2	65,4	72,6	69,6	69,0	67,0	66,3
45–49	43,1	35,0	37,8	41,1	43,5	39,0	40,1
Ženy: 16–19	360,4	44,4	20,6	16,2	14,0	12,2	11,9
20–24	615,1	273,3	173,9	146,0	133,7	128,9	123,0
25–29	435,6	385,8	340,1	315,2	306,8	293,4	299,0
30–34	236,1	219,7	228,5	220,9	217,8	224,9	221,2
35–39	112,3	103,4	107,7	102,9	108,3	109,4	105,6
40–44	56,9	50,6	52,1	45,3	44,1	46,6	46,6
45–49	52,2	29,3	30,4	33,3	30,6	27,6	26,8

Pozn.: Údaje z jednovýchodných tabulek sňatečnosti.

Obr. 2.1 Pravděpodobnost uzavření prvního sňatku podle věku, 1992–2012

Tab. 2.4 Sňatečnost rozvedených, 1992–2012

	1992	2002	2008	2009	2010	2011	2012
Úhrnná sňatečnost rozvedených (%) - muži	52,3	43,4	44,5	40,4	38,4	36,9	36,4
- ženy	51,6	42,2	44,0	38,9	37,2	36,6	34,9
Průměrná doba mezi rozvodem a sňatkem - muži	4,5	6,3	7,5	7,5	7,5	7,5	7,6
- ženy	5,1	6,4	7,8	7,9	7,8	7,8	8,0
Míry sňatečnosti rozvedených podle doby od rozvodu							
Muži: 0–1	11,3	6,1	5,2	4,8	4,5	4,2	4,1
2–3	5,3	4,2	3,9	3,5	3,4	3,3	3,2
4–5	2,9	3,0	3,0	2,6	2,5	2,5	2,5
6–9	1,6	1,9	2,1	1,9	1,8	1,7	1,6
10–19	0,5	0,7	0,9	0,8	0,8	0,8	0,7
Ženy: 0–1	10,6	6,0	5,1	4,5	4,3	4,2	3,8
2–3	4,9	3,9	3,5	3,1	3,0	3,1	2,8
4–5	2,8	3,1	2,9	2,5	2,4	2,3	2,3
6–9	1,7	1,8	2,1	1,9	1,7	1,7	1,6
10–19	0,6	0,7	1,0	0,8	0,8	0,8	0,8

Pozn.: Průměrná doba mezi rozvodem a dalším sňatkem je vypočtena z rozložení intenzit sňatečnosti rozvedených.

Intenzita sňatečnosti rozvedených, a tedy i celková úroveň opakované sňatečnosti (ovdovějí se na opakované sňatečnosti podílejí minimálně), meziročně opět klesla. Při mírách sňatečnosti rozvedených na úrovni roku 2012 by 36,4 % rozvedených mužů a 34,9 % rozvedených žen uzavřelo další sňatek. V roce 2002 vstupovalo do dalšího manželství 43,4 % rozvedených mužů a 42,2 % rozvedených žen, v roce 1992 se znovu ženil zhruba každý druhý muž a vdávala každá druhá žena – úhrnná sňatečnost rozvedených dosahovala tehdy 52,3 % u mužů a 51,6 % u žen. Průměrná doba mezi rozvodem a dalším sňatkem po čtyřleté stagnaci vzrostla v roce 2012 u mužů o 0,1 roku na 7,6 roku, u žen došlo k nárůstu o 0,2 roku na 8,0. Od roku 1992 se průměrná doba mezi rozvodem a dalším sňatkem prodloužila u mužů o 3,1 roku, z toho bylo 1,3 roku v posledním desetiletí, u žen došlo k nárůstu o 2,9 roku, z toho bylo 1,6 roku v letech 2002–2012. Příčinou nárůstu doby mezi rozvodem a dalším sňatkem byla klesající míra opakované sňatečnosti krátce po rozvodu, kdy bývá sňatečnost rozvedených nejvyšší. S prodlužující se dobou od rozvodu se intenzita uzavření nového sňatku snižuje, a to shodně u mužů i u žen.

V roce 2012 bylo uzavřeno celkem 4 283 sňatků, kde alespoň jedna osoba měla cizí státní příslušnost, z toho 2 344 připadlo na svazek ženy z ČR a cizince, 1 663 na situaci opačnou a zbylých 276 na sňatek dvou cizích státních příslušníků. Oproti roku 2011 zaznamenala manželství cizinců mírný pokles a to jak absolutní (o 73 případů), tak i relativní (z 9,7 % v roce 2011 na 9,5 % v roce 2012). Stejně jako v předchozích letech byla nejčastější manželství mezi Čechem/Češkou a státní občankou/občanem Slovenska. Dvojice Čech-Slovenka představují 43 % párů, kdy se občan ČR ženil s cizinkou. Mezi dvojicemi Češka-cizinec bylo 28 % dvojic, v nichž oním cizincem byl občan Slovenska. Tyto podíly se meziročně nezměnily. Na dalších místech se pozice státních občanství u mužů a žen liší. U mužů z ČR se v roce 2012 jednalo o svazky s ženami z Ukrajiny a z Ruska, přičemž toto pořadí je dlouhodobě stabilní. České ženy se v roce 2012 kromě občanů Slovenska vdávaly nejčastěji za občany Německa nebo Spojeného království; vzájemné pořadí posledně dvou jmenovaných od roku 1995, od kdy jsou k dispozici údaje o státním občanství snoubenců, bylo proměnlivé a v některých letech byli občané Německa či Spojeného království předstíženi občany Ukrajiny. Mezi sňatky dvou osob cizí státní příslušnosti mírně převažovaly z hlediska státní příslušnosti páry smíšené. Pokud byli oba snoubenci příslušníky jednoho státu, šlo v roce 2012 nejčastěji o občany Ukrajiny (58), Slovenska či Ruska (v obou případech 26 dvojic).

Tab. 2.5 Sňatky podle státního občanství* snoubenců, 1995–2012**

	1995	2002	2008	2009	2010	2011	2012
Sňatky alespoň s 1 cizincem	2671	4599	4 394	4 369	4 324	4 356	4 283
- podíl na všech sňatcích (%)	4,9	8,7	8,4	9,1	9,2	9,7	9,5
Sňatky - oba cizinci	61	53	160	192	214	250	276
Sňatky - žena ČR + cizinec	1 839	2 824	2 585	2 374	2 403	2 384	2 344
státní občanství muže: Slovensko	474	483	728	616	643	679	662
Německo	58	215	263	216	236	238	230
Spojené království	305	428	251	256	277	259	227
Sňatky - muž ČR + cizinka	771	1 722	1 649	1 803	1 707	1 722	1 663
státní občanství ženy: Slovensko	274	537	787	787	733	736	719
Ukrajina	167	488	305	433	370	387	387
Rusko	96	116	93	111	125	121	125

* Výběr a řazení podle pořadí v roce 2012.

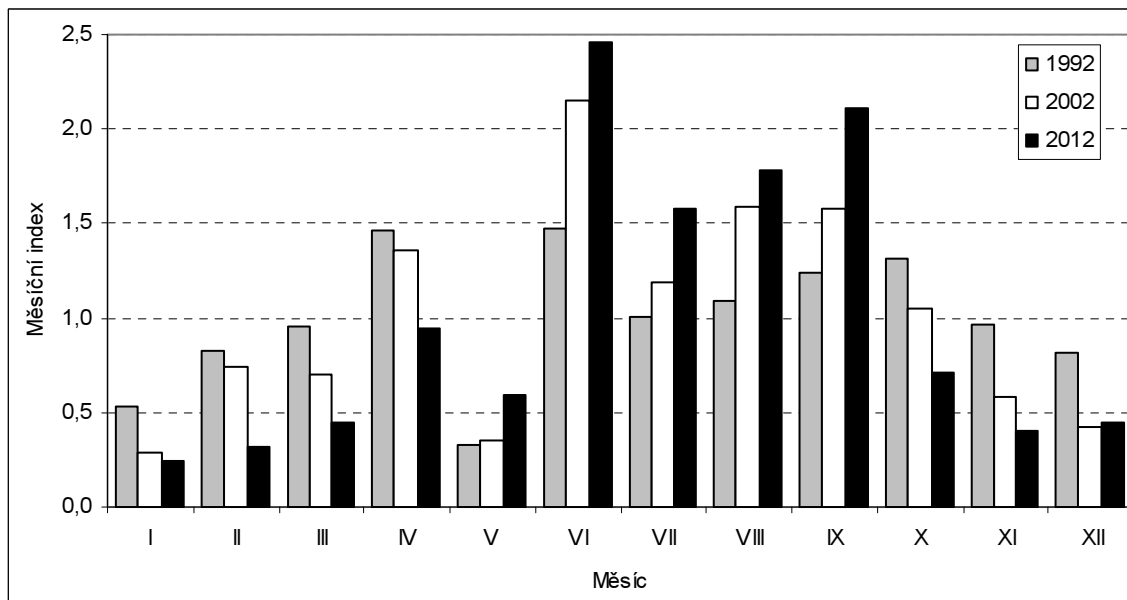
** Státní příslušnost je zjišťována až od roku 1995, dříve byla zaznamenávána národnost.

Výběru data pro vstup do manželství bývá většinou věnována ze strany snoubenců náležitá péče a datum sňatku je mnohdy plánováno dlouho dopředu. Některé měsíce v roce či dny v týdnu jsou oblíbenější než jiné. Nejvíce sňatků se uzavírá v letních měsících. V posledních šesti letech se uzavřela téměř polovina z ročního počtu sňatků během června, července a srpna. Pokud by bylo mezi letní měsíce zahrnuto i září, pak by se podíl zvýšil téměř na dvě třetiny. V roce 2012 se nejvíce svateb konalo v červnu (9 103 sňatků), následovalo září (7 804 sňatků) – v obou těchto měsících bylo v tomto roce pět sobot – a dále následovaly měsíce srpen (6 837 sňatků) a červenec, kdy bylo v roce 2012 uzavřeno 6 045 manželství. Nejméně oblíbenými měsíci pro vstup do manželství jsou dlouhodobě zimní měsíce leden, únor a prosinec. Avšak v roce 2012 díky neobvykle vysokému počtu sňatků uzavřených 12. prosince počet prosincových svateb předstihl počet sňatků uzavřených v březnu a listopadu, čímž se prosinec výjimečně dostal na 8. pozici. Až do roku 2001 byl nejméně oblíbeným měsícem pro vstup do manželství květen, od roku 2002 jej na této pozici vystřídal měsíc leden.

Roční sezónnost sňatečnosti se během let výrazným způsobem změnila a sňatky se stále více koncentrují do stále kratší části roku. Od roku 1992, kdy byl rozptýl měsíčních indexů sňatečnosti roven 11,1, se jeho

hodnota s výjimkou let 2009–2011, kdy docházelo k meziročnímu snížení hodnoty rozptylu, stále zvyšuje a v roce 2012 dosáhl rozptyl měsíčních indexů sňatečnosti již hodnoty 54,6. V roce 1992 bylo rozložení sňatků během roku vyrovnanější než tomu bylo o 20 let později. Po přepočtu na stejný počet dnů v měsíci je od roku 2001 v měsíci, v němž je uzavírán největší počet sňatků, počet sňatků vyšší než dvojnásobek průměru. V červnu 2012 to byl dokonce 2,5násobek průměrného měsíce, když svou úlohu zde nesporně sehrála i skutečnost, že v tomto i jinak dlouhodobě nejoblíbenějším měsíci bylo v roce 2012 pět sobot. Naopak v zimním období, které je pro vstup do manželství voleno jen zřídka, měsíční indexy nedosahují ani hodnoty na úrovni třetiny průměrného měsíce (0,2 v lednu 2012).

Obr. 2.2 Sezónnost sňatečnosti, 1992–2012



Z hlediska týdenní sezónnosti je dlouhodobě nejvíce sňatků uzavíráno v sobotu. V roce 2012 se pro vstup do manželství v tento den rozhodlo 71,5 % všech párů. Ve srovnání s rokem 2011 lze hovořit o mírném nárůstu na úkor pátku, přičemž četnost pátečních sňatků byla v roce 2011 významně ovlivněna výjimečně vysokým počtem sňatků v pátek 11. listopadu 2011. V roce 2012 byla výjimečným dnem z hlediska počtu sňatků středa 12. prosince. Toto datum s výjimečnou konstelací čísel zvolilo pro vstup do manželství 319 párů, což bylo téměř 20krát více než připadalo na průměrnou středu v celém roce.