

7 Migrace

Podle údajů z Informačního systému evidence obyvatel Ministerstva vnitra ČR (ISEO) přibylo v loňském roce zahraniční migrací 16,9 tisíce obyvatel, o 1,2 tisíce více než v roce 2010. Oproti předchozímu roku byly v roce 2011 nižší počty přistěhovalých a především vystěhovalých. Do České republiky se loni přistěhovalo celkem 22 590 osob, vystěhovalých bylo evidováno 5 701. Snížil se tedy objem zahraniční migrace, avšak migrační saldo zaznamenalo po letech výrazných poklesů mírný nárůst a meziročně se zvýšilo o 1 241 osob. Objem vnitřního stěhování se ve srovnání s rokem 2010 o 9,0 tisíce přestěhování snížil, celkem bylo zaznamenáno 231,7 tisíce změn trvalého (u cizinců také dlouhodobého) bydliště mezi obcemi uvnitř republiky.

Tab. 7.1 Zahraniční migrace, 2001-2011

	2001	2006	2007	2008	2009	2010	2011
Přistěhovalí	12 918	68 183	104 445	77 817	39 973	30 515	22 590
Vystěhovalí	21 469	33 463	20 500	6 027	11 629	14 867	5 701
Objem zahraničního stěhování	34 387	101 646	124 945	83 844	51 602	45 382	28 291
Saldo zahraničního stěhování	-8 551	34 720	83 945	71 790	28 344	15 648	16 889

Mezi přistěhovalými i vystěhovalými z/do České republiky převládají muži, v roce 2011 tvořili 54,5 % emigrantů a 55,1 % imigrantů. Na straně přistěhovalých byla meziroční změna minimální, na straně vystěhovalých došlo k výraznému vyrovnání podílu mužů a žen mezi emigranty a to nejenom vzhledem k roku 2010, ale i letům předešlým.

Tab. 7.2 Zahraniční migrace podle věku a pohlaví, 2001-2011

	2001	2006	2007	2008	2009	2010	2011
Přistěhovalí							
v tom ve věku: 0-14	2 297	3 784	6 537	5 944	4 813	4 750	3 087
15-34	5 700	39 954	62 285	47 860	23 842	17 523	13 416
35-49	3 406	19 330	27 523	18 192	8 144	5 550	4 089
50-64	1 173	4 608	7 096	4 985	2 567	2 096	1 469
65+	342	507	1 004	836	607	596	529
Podíl věkové skupiny (%): 0-14	17,8	5,5	6,3	7,6	12,0	15,6	13,7
65+	2,6	0,7	1,0	1,1	1,5	2,0	2,3
Průměrný věk migrantů - muži	32,2	32,3	31,6	30,8	29,8	29,2	29,8
- ženy	29,2	30,8	30,8	29,2	27,6	26,8	27,1
Vystěhovalí							
v tom ve věku: 0-14	1 008	2 022	1 363	472	535	758	873
15-34	11 152	18 212	11 264	2 338	4 243	5 634	2 250
35-49	6 933	10 164	5 629	1 929	4 168	5 367	1 682
50-64	2 189	2 784	1 988	1 034	2 304	2 682	685
65+	187	281	256	254	379	426	211
Podíl věkové skupiny (%): 0-14	4,7	6,0	6,6	7,8	4,6	5,1	15,3
65+	0,9	0,8	1,2	4,2	3,3	2,9	3,7
Průměrný věk migrantů - muži	35,2	33,5	33,6	39,3	40,9	40,2	34,6
- ženy	31,1	31,8	31,6	33,2	35,1	34,1	32,6
Podíl mužů (%) - přistěhovalí	56,7	61,6	61,0	63,2	57,7	54,3	55,1
- vystěhovalí	67,7	60,8	62,1	66,2	73,3	74,2	54,5

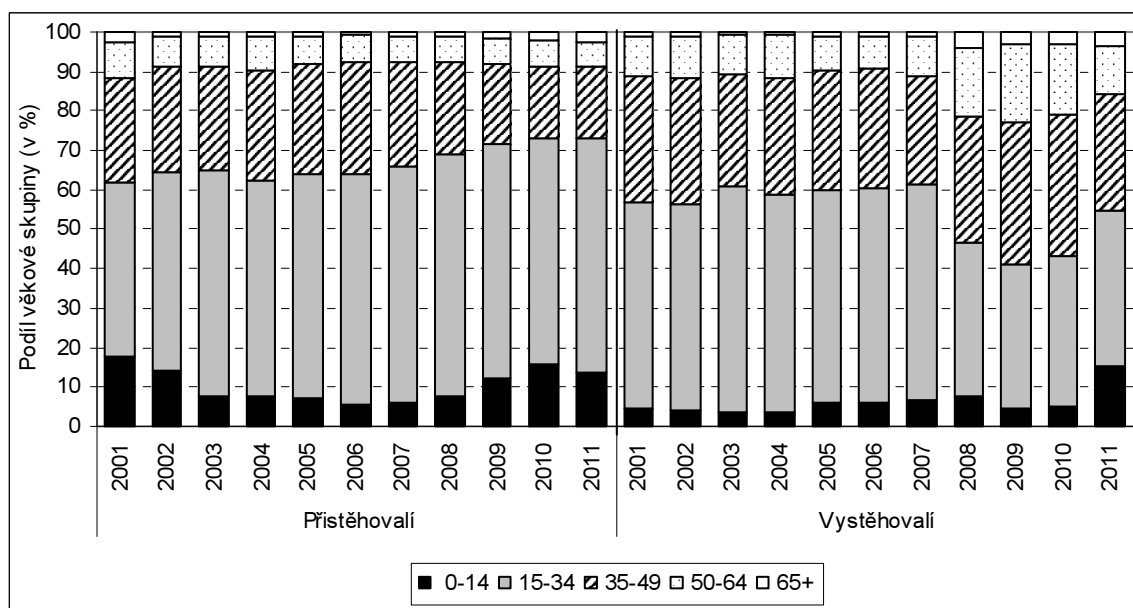
Věková struktura migrantů odráží převažující formu migrace, jejíž důvody jsou zejména pracovní.¹⁶ Zastoupení osob starších 65 let se jak mezi přistěhovalými tak i mezi vystěhovalými oproti roku 2010 mírně zvýšilo, nadále však zůstalo velmi nízké. Mezi přistěhovalými byla pouze 2,3 % starších 65 let, u vystěhovalých byl podíl této věkové skupiny 3,7 %. Podíl dětské složky mezi přistěhovalými se mírně snížil

¹⁶ Údaje přebírané z ISEO však informaci o důvodu stěhování neobsahují, důvod stěhování byl uváděn pouze v papírových hlášeních ČSÚ, která se sbírala před rokem 2005.

z 15,7 % v roce 2010 na 13,7 % v roce 2011. Mezi vystěhovalými se zastoupení dětské složky výrazně zvýšilo, když se v letech 2006-2010 pohybovalo mezi 4-8 %, zatímco v roce 2011 to bylo už 15,3 %, což bylo více než podíl této věkové skupiny v obyvatelstvu České republiky jako celku, jenž činil 14,7 % ke konci roku 2011. Vysvětlením výrazného nárůstu dětské složky mezi vystěhovalými může být značné zvýšení podílu občanů ČR, mezi nimiž byl vyšší podíl dětí než mezi vystěhovalými cizinci.

Průměrný věk migrantů byl vyšší u mužů než u žen a u emigrantů ve srovnání s imigranty. V roce 2011 byl průměrný věk přistěhovalých žen 27,1 roku, což bylo o 0,3 roku více než v roce 2010. Přistěhovalí muži byli v průměru staří 29,8 roku, tj. o 0,6 roku více než v roce předešlém. U vystěhovalých mužů se meziročně průměrný věk snížil z 40,2 roku na 34,6. Důvodem tak prudké změny může být vysoký podíl občanů ČR mezi nimiž byl i značný podíl dětí. Protože se však celkově v roce 2011 vystěhovalo z ČR 3,2 tisíce osob s českým státním občanstvím, z nichž bylo 0,8 tisíce mladších 15 let, mezi nimiž nebylo zastoupení chlapců a dívek v jednotlivých věkových skupinách shodné s populací ČR, projevilo se toto výrazněji u mužů než u žen. Průměrný věk žen-emigrantek byl v roce 2011 o 1,5 roku nižší než v roce 2010, kdy činil 34,1 roku. Průměrný věk přistěhovalých i vystěhovalých mužů a žen je tak podstatně nižší než průměrný věk mužů (39,6 roku) i žen (42,5 roku) v celé populaci ČR.

Obr. 7.1 Zahraniční migrace podle věku, 2001-2011



Čeští státní občané se na zahraniční migraci během sledovaného období podíleli 3-5 % s výjimkou roku 2001, kdy jejich podíl dosáhl 7 %. V roce 2008 podíl českých státních občanů na migračním objemu přesáhl hodnotu z roku 2001, a dále se zvyšoval. V roce 2011 měla již téměř každá pátá osoba, která se stěhovala přes hranice ČR, také české občanství. Počty vystěhovalých českých občanů obvykle převažovaly nad počtem přistěhovalých a i v roce 2011 bylo zaznamenáno záporné migrační saldo – 1 316 osob. S ohledem na neúplnou evidenci se lze domnívat, že úbytky jsou ve skutečnosti vyšší.

Tab. 7.3 Nejčtenější státní občanství zahraničních migrantů, 2001-2011

Státní občanství	2001	2006	2007	2008	2009	2010	2011
Přistěhovalí - 1.	Ukrajina	Ukrajina	Ukrajina	Ukrajina	Ukrajina	Slovensko	Slovensko
2.	Slovensko	Slovensko	Slovensko	Vietnam	Slovensko	Rusko	Rusko
3.	Vietnam	Vietnam	Vietnam	Slovensko	Rusko	Ukrajina	Ukrajina
Vystěhovalí - 1.	Slovensko	Ukrajina	Ukrajina	ČR	Slovensko	Slovensko	Slovensko
2.	Ukrajina	Rusko	ČR	Německo	ČR	ČR	ČR
3.	Rusko	Vietnam	Vietnam	Slovensko	Polsko	Polsko	Německo
Saldo stěhování - 1.	Vietnam	Ukrajina	Ukrajina	Ukrajina	Ukrajina	Rusko	Slovensko
2.	ČR	Slovensko	Slovensko	Vietnam	Rusko	Ukrajina	Rusko
3.	Rumunsko	Vietnam	Vietnam	Slovensko	USA	USA	Ukrajina

Pořadí zemí, jejichž občané měli v ČR nejvyšší migrační přírůstky, bylo v posledních třech letech poněkud proměnlivé. Rusko a Ukrajina se v posledních třech letech pohybovaly na prvním až třetím místě co se týče velikosti migračního salda, vždy však u nich došlo meziročně ke snížení rozdílu mezi počtem přistěhovaných a vystěhovaných. V roce 2011 bylo nejvyšší migrační saldo u občanů Slovenska (3 389 osob), ale v předchozím roce u nich bylo migrační saldo záporné -1 338 osob. V roce 2011 bylo zaznamenáno záporné migrační saldo pouze u občanů České republiky.

Mezi lety 2007 a 2008 se počty vystěhovaných z nejčastějších skupin státních občanství výrazně změnily. Tato situace je důsledkem změny zdroje, od kterého ČSÚ získává informace o zahraničním stěhování cizinců. Zatímco před rokem 2008 byla data přebírána z Cizinecké policie ČR, od roku 2008 byly pro zpracování bilancí použity údaje z ISEO spravovaného MV ČR. Ten uváděl podstatně vyšší počty vystěhovaných Němců a naopak nižší Ukrajinců, Rusů a Vietnamců, než které byly obvyklé v předchozích letech.

Tab. 7.4 Zahraniční stěhování podle státního občanství, 2001-2011

Státní občanství	2001	2006	2007	2008	2009	2010	2011
Přistěhovaní	12 918	68 183	104 445	77 817	39 973	30 515	22 590
z toho občanství: ČR	1 595	2 058	1 934	1 666	1 774	2 469	1 917
Německo	244	797	1 932	4 308	1 975	2 002	1 338
Polsko	436	949	2 329	1 223	858	723	612
Rusko	712	4 675	6 695	5 763	4 115	3 681	2 146
Slovensko	2 410	6 781	13 931	7 592	5 609	5 086	4 368
Ukrajina	2 755	30 150	39 572	18 731	8 084	3 476	1 980
Vietnam	2 203	6 433	12 332	13 368	2 306	1 422	708
Vystěhovaní	21 469	33 463	20 500	6 027	11 629	14 867	5 701
z toho občanství: ČR	903	2 075	2 076	2 206	2 279	2 386	3 233
Německo	374	63	201	2 034	1 802	1 638	366
Polsko	471	96	96	67	1 974	2 328	228
Rusko	1 063	2 461	930	35	9	11	23
Slovensko	8 492	629	802	585	4 167	6 424	979
Ukrajina	4 632	17 157	8 670	156	33	44	91
Vietnam	799	2 350	1 051	69	37	36	53
Saldo zahraniční migrace	-8 551	34 720	83 945	71 790	28 344	15 648	16 889
z toho občanství: ČR	692	-17	-142	-540	-505	83	-1 316
Německo	-130	734	1 731	2 274	173	364	972
Polsko	-35	853	2 233	1 156	-1 116	-1 605	384
Rusko	-351	2 214	5 765	5 728	4 106	3 670	2 123
Slovensko	-6 082	6 152	13 129	7 007	1 442	-1 338	3 389
Ukrajina	-1 877	12 993	30 902	18 575	8 051	3 432	1 889
Vietnam	1 404	4 083	11 281	13 299	2 269	1 386	655

Podle oboru azylové a migrační politiky MV ČR k 30. 11. 2011¹⁷ žilo na území České republiky 406 211 cizinců, z toho 197 884 s trvalým pobytem. Nejčastěji měli státní občanství Ukrajiny (106 040 osob, z toho 50 052 s trvalým pobytem). Druhou početně nejsilnější skupinou jsou občané Slovenska (80 967 osob, z toho 30 898 s trvalým pobytem), třetí Vietnamu (55 585 osob, z toho 37 497 s trvalým pobytem). Více jak deset tisíc občanů zde mělo ještě Rusko (27 320), Polsko (19 048) a Německo (15 702).

Objem vnitřního stěhování se meziročně mírně snížil, celkem bylo zaznamenáno 231 694 změn trvalého bydliště (u cizinců také dlouhodobého) uvnitř republiky,¹⁸ o 9,0 tisíc méně než v roce 2010. Téměř veškerý pokles počtu osob stěhujících se v rámci ČR šel na vrub snížení počtu přestěhovaných z kraje do kraje, když se v roce 2011 přestěhovalo mezi kraji 83,5 tisíce osob, což bylo o 8,2 tisíce méně než v roce předchozím.

Ve srovnání s rokem 2010 se lidé v České republice stěhovali relativně častěji na kratší vzdálenosti a sice z obce do obce v rámci okresu, když se meziročně podíl tohoto typu stěhování zvýšil o dva procentní body

¹⁷ Novější údaj nebyl v době zpracování této publikace k dispozici.

¹⁸ Jde o evidované změny trvalého pobytu mezi obcemi uvnitř ČR podle zákona č. 133/2000 Sb., o evidenci obyvatel a rodných číslech. Ve vnitřním stěhování tedy nejsou zahrnuty změny pobytu osob bez splnění ohlašovací povinnosti.

z 42 na 44 %. V absolutních počtech ale počet přestěhování z obce do obce v rámci okresu nepatrně poklesl z 101,2 tisíce přestěhování v roce 2010 na 101,1 tisíce změn registrovaného pobytu v roce 2011.

Tab. 7.5 Vnitřní migrace podle typu stěhování, 2001-2011

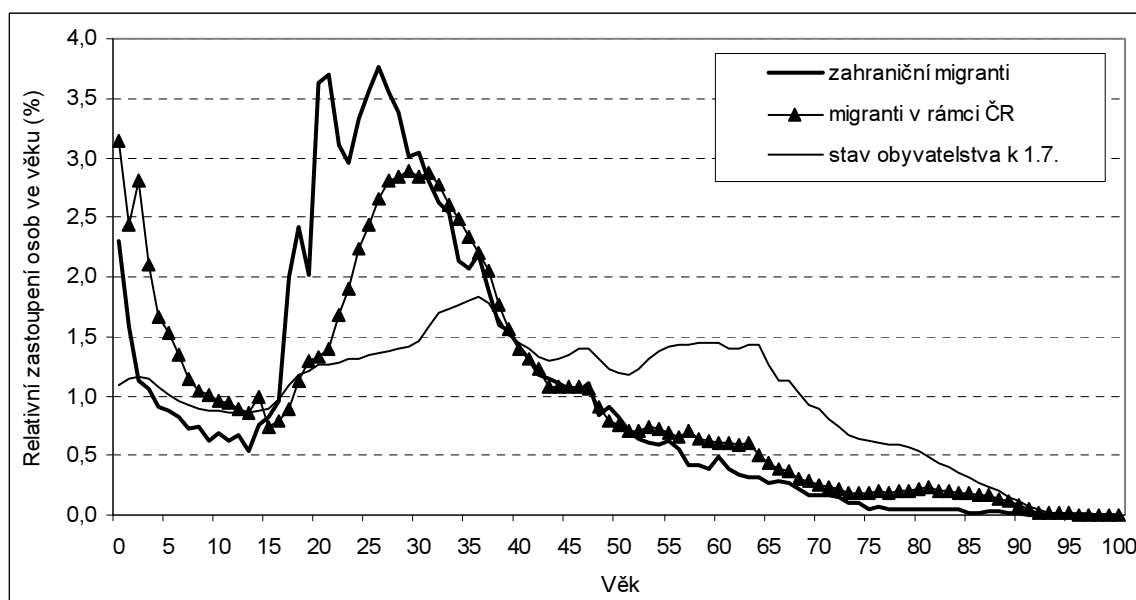
Objem stěhování	2001	2006	2007	2008	2009	2010	2011
Celkem	204 622	225 241	255 689	250 071	233 262	240 695	231 694
- z obce do obce v rámci okresu	108 323	100 183	109 541	104 713	96 395	101 181	101 072
- z okresu do okresu v rámci kraje	33 706	43 700	47 745	47 444	45 002	47 774	47 064
- z kraje do kraje	62 593	81 358	98 403	97 914	91 865	91 740	83 558

Skladba vnitřní migrace podle pohlaví byla v roce 2011 ve srovnání se zahraniční migrací vyrovnanější, i když nedopovídala rozložení mužů a žen v celé populaci, která byla ze 49 % tvořena muži a z 51 % ženami. Mezi stěhujícími se v rámci ČR bylo v roce 2011 47 % mužů a 53 % žen. Věkové složení migrantů se od celkové populace liší, jde o osoby v průměru mladší (31 let), relativně více jsou zastoupeny děti do 15 let věku (22,9 % v roce 2011), naopak podstatně nižší je podíl stěhujících se osob starších 65 let (5,8 %).

Tab. 7.6 Vnitřní migrace podle věku a pohlaví, 2001-2011

	2001	2006	2007	2008	2009	2010	2011
Migranti podle věku: 0-14	39 725	43 856	48 065	47 775	46 534	50 397	52 960
15-34	100 111	106 687	121 529	116 903	106 797	103 809	93 996
35-49	32 622	41 069	49 989	50 287	47 447	51 195	48 449
50-64	17 734	21 376	24 166	23 555	21 367	23 324	22 776
65+	14 430	12 253	11 940	11 551	11 117	11 970	13 513
Podíl věkové skupiny (%): 0 -14	19,4	19,5	18,8	19,1	19,9	20,9	22,9
65+	7,1	5,4	4,7	4,6	4,8	5,0	5,8
Průměrný věk migrantů - muži	30,0	30,5	30,6	30,7	30,4	30,6	30,3
- ženy	31,6	31,5	31,3	31,3	31,0	31,3	31,4
Migranti podle pohlaví - muži	97 761	108 765	125 823	123 486	114 528	117 894	109 188
- ženy	106 861	116 476	129 866	126 585	118 734	122 801	122 506
Podíl mužů (%)	47,8	48,3	49,2	49,4	49,1	49,0	47,1

Obr. 7.2 Migranti a obyvatelstvo podle věku, 2011



Zastoupení cizinců na vnitřním stěhování se v období od roku 2001 až do roku 2009 stále zvyšovalo až k 18 %. V následujících letech se cizinci na vnitřním stěhování podíleli méně a v roce 2011 byl jejich podíl pouze 11,3 %. Nelze ale zapomínat, že se ale může jednat také pouze o změny evidence bydliště cizinců, které nemusí být spojeny s fyzickým přestěhováním, a na druhou stranu ne všechna přestěhování musí být spojena se změnou trvalého bydliště mezi obcemi v rámci ČR (podobně tomu může být i u občanů ČR). Až do roku 2010 se na vnitřní migraci cizinců podíleli Ukrajinci více než 40 a v některých letech i více než 50 %,

v roce 2011 byl jejich podíl 39,3 %. Podíly cizinců ostatních státních občanství na vnitřní migraci tak mírně vzrostly, 23,9 % bylo Vietnamců, 8,6 % připadalo na Slováky a 5,8 % na Rusy.

Tab. 7.7 Vnitřní migrace podle státního občanství*, 2001-2011

Státní občanství	2001	2006	2007	2008	2009	2010	2011
ČR	198 635	202 268	212 933	207 328	191 662	203 588	205 465
ostatní celkem	5 987	22 973	42 756	42 743	41 600	37 107	26 229
z toho: Ukrajina	2 935	12 922	23 094	22 767	18 470	17 575	10 303
Vietnam	1 019	3 377	6 924	7 789	10 834	8 373	6 280
Slovensko	307	1 382	2 543	2 708	2 457	2 324	2 261
Rusko	421	1 008	1 926	1 582	1 635	1 669	1 514
Mongolsko	30	622	1 724	1 686	1 682	1 032	834
Podíl cizinců na vnitřním stěhování (%)	2,9	10,2	16,7	17,1	17,8	15,4	11,3

* výběr a řazení občanství podle četnosti v roce 2011