

VII. MIGRACE

Údaje o stěhování poskytuje Českému statistickému úřadu Ministerstvo vnitra ČR z Informačního systému evidence obyvatel¹¹. V roce 2010 bylo zaznamenáno 45 382 případů zahraničního stěhování (o 6,2 tis. méně než v roce 2009), přičemž se snížil počet přistěhovalých a zvýšil počet vystěhovalých z/do zahraničí. Výsledné saldo 15 648 osob je o 45 % nižší než v předcházejícím roce a nejnižší od roku 2003.

V období 2002-2010 zaznamenávala Česká republika nepřetržitě kladné saldo zahraniční migrace. Do roku 2006 se hodnota salda pohybovala v rozmezí 12,2-36,3 tis., když do zahraničí se ročně vystěhovalo 24,1-34,8 tis. obyvatel a naopak přistěhovalo 44,7-68,2 tis. V letech 2007 a 2008 byla bilance zahraničního stěhování ve své výši výjimečně vysoká (83,9 tis. a 71,8 tis.), svůj vliv na to měla mj. příznivá ekonomická situace. V důsledku pozdější krize se počet přistěhovalých snížil (mezi roky 2008 a 2009 až na polovinu), naopak vzrostl evidovaný počet vystěhovalých do zahraničí. V roce 2010 se podle ISEO z ČR vystěhovalo 14 867 osob. Při 30 515 přistěhovalých tak saldo zahraniční migrace v roce 2010 činilo 15 648. Podle údajů Policie České republiky¹² žilo na konci roku 2010 v ČR celkem 425 301 cizinců. Ve srovnání s o rok dřívějším údajem stejného zdroje jde o počet o 8,0 tis. nižší.

Tab. VII.1 Zahraniční migrace, 2002-2010

| | 2002 | 2004 | 2006 | 2007 | 2008 | 2009 | 2010 |
|-------------------------------------|---------------|---------------|---------------|---------------|---------------|---------------|---------------|
| Přistěhovalí | 44 679 | 53 453 | 68 183 | 104 445 | 77 817 | 39 973 | 30 515 |
| Vystěhovalí | 32 389 | 34 818 | 33 463 | 20 500 | 6 027 | 11 629 | 14 867 |
| Objem zahraničního stěhování | 77 068 | 88 271 | 101 646 | 124 945 | 83 844 | 51 602 | 45 382 |
| Saldo zahraničního stěhování | 12 290 | 18 635 | 34 720 | 83 945 | 71 790 | 28 344 | 15 648 |

Mezi přistěhovalými i vystěhovalými z/do zahraničí u nás tradičně převládají muži. V roce 2010 z celkového objemu zahraničního stěhování připadlo 27,6 tis. (60,8 %) na muže. Mezi přistěhovalými převládali muži jen mírně (54,3 %), u vystěhovalých markantněji (74,2 %).

Tab. VII.2 Zahraniční migrace podle věku a pohlaví, 2002-2010

| | 2002 | 2004 | 2006 | 2007 | 2008 | 2009 | 2010 |
|--------------------------------------|-------------|-------------|-------------|-------------|-------------|-------------|-------------|
| Přistěhovalí | | | | | | | |
| v tom ve věku: 0 -14 | 6 416 | 4 200 | 3 784 | 6 537 | 5 944 | 4 813 | 4 750 |
| 15-34 | 22 469 | 29 077 | 39 954 | 62 285 | 47 860 | 23 842 | 17 523 |
| 35-49 | 11 970 | 14 988 | 19 330 | 27 523 | 18 192 | 8 144 | 5 550 |
| 50-64 | 3 381 | 4 518 | 4 608 | 7 096 | 4 985 | 2 567 | 2 096 |
| 65+ | 443 | 670 | 507 | 1 004 | 836 | 607 | 596 |
| Podíl (%) věkové skupiny: 0 -14 | 14,4 | 7,9 | 5,5 | 6,3 | 7,6 | 12,0 | 15,6 |
| 65+ | 1,0 | 1,3 | 0,7 | 1,0 | 1,1 | 1,5 | 2,0 |
| Průměrný věk migrantů - muži | 32,0 | 33,2 | 32,3 | 31,6 | 30,8 | 29,8 | 29,2 |
| - ženy | 27,5 | 30,1 | 30,8 | 30,8 | 29,2 | 27,6 | 26,8 |
| Vystěhovalí | | | | | | | |
| v tom ve věku: 0 -14 | 1 324 | 1 167 | 2 022 | 1 363 | 472 | 535 | 758 |
| 15-34 | 16 916 | 19 399 | 18 212 | 11 264 | 2 338 | 4 243 | 5 634 |
| 35-49 | 10 385 | 10 182 | 10 164 | 5 629 | 1 929 | 4 168 | 5 367 |
| 50-64 | 3 449 | 3 826 | 2 784 | 1 988 | 1 034 | 2 304 | 2 682 |
| 65+ | 315 | 244 | 281 | 256 | 254 | 379 | 426 |
| Podíl (%) věkové skupiny: 0 -14 | 4,1 | 3,4 | 6,0 | 6,6 | 7,8 | 4,6 | 5,1 |
| 65+ | 1,0 | 0,7 | 0,8 | 1,2 | 4,2 | 3,3 | 2,9 |
| Průměrný věk migrantů - muži | 35,7 | 35,0 | 33,5 | 33,6 | 39,3 | 40,9 | 40,2 |
| - ženy | 31,1 | 30,6 | 31,8 | 31,6 | 33,2 | 35,1 | 34,1 |
| Podíl mužů (%) - přistěhovalí | 61,9 | 64,3 | 61,6 | 61,0 | 63,2 | 57,7 | 54,3 |
| - vystěhovalí | 68,7 | 69,7 | 60,8 | 62,1 | 66,2 | 73,3 | 74,2 |

¹¹ Od roku 2008 má ČSÚ výhradně tento zdroj, v letech 2005-2007 bylo stěhování týkající se cizích státních občanů přebíráno z Cizinecké policie, v období 2001-2004 byly zdrojem dat o stěhování papírová hlášení o stěhování (Obyv 5-12).

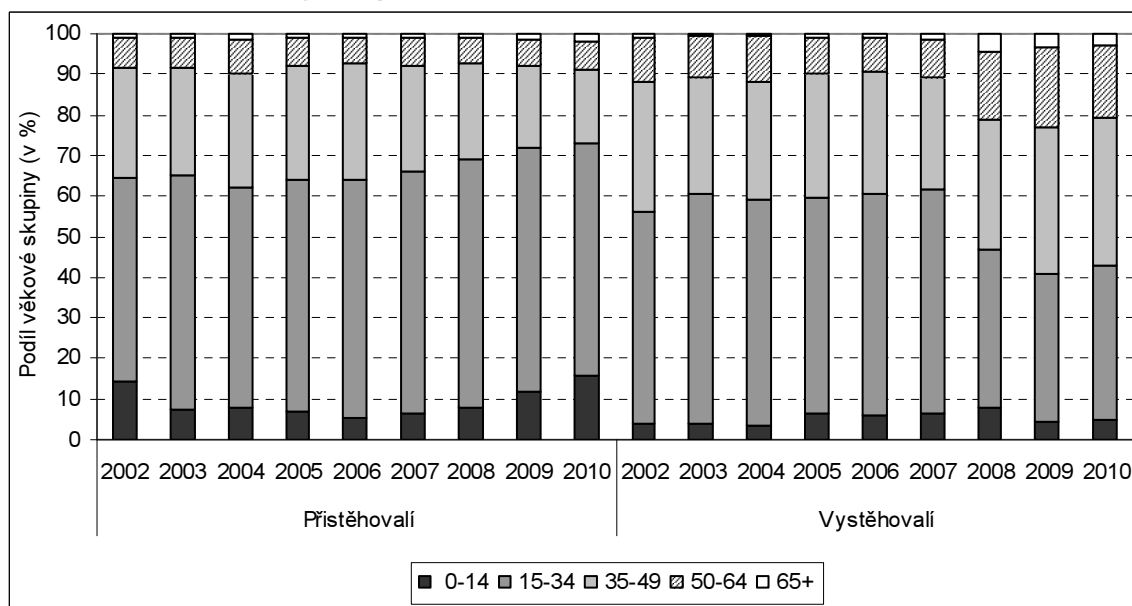
¹² Dostupné na: <http://www.policie.cz/clanek/statistiky-885151.aspx>. Počínaje rokem 2011 zveřejňuje údaje Odbor azylové a migrační politiky MV ČR na <http://www.mvcr.cz/clanek/cizinci-s-povoleny-pobytem.aspx>.

Nejen skladba zahraniční migrace podle pohlaví, ale také podle věku je velmi odlišná od té, která odpovídá stavu celého obyvatelstva ČR. Výsledky statistiky jsou přitom v souladu s obecně známou skutečností, že převážná část zahraniční migrace v ČR má pracovní charakter¹³. Průměrný věk osob stěhujících se přes hranice republiky je tradičně vyšší u mužů než u žen (na rozdíl od celkové populace, kde je tomu obráceně), přičemž vyšší je u vystěhovalých než u přistěhovalých. Ve srovnání s obyvateli ČR jako celkem jsou zahraniční migranti v průměru mladší (31,5 let proti 40,8 let za populaci celkem v roce 2010).

V obou složkách zahraniční migrace je typicky velmi nízké zastoupení osob starších 65 let věku. U přistěhovalých i vystěhovalých je menší než 5 procent, zatímco v populaci ČR žije aktuálně již 15,5 % osob nad 65 let věku. U vystěhovalých do zahraničí je také výrazně nižší podíl dětské složky (0-14 let). V roce 2010 bylo mezi vystěhovalými 5,1 % dětí (v populaci ČR 14,4 % k 31.12.), mezi přistěhovalými je dětí relativně více.

Majoritní skupinu zahraničních migrantů tradičně tvoří osoby produktivního věku (ve sledovaném období 2002-2010 bylo ve věku 15-64 let 91,5 % migrantů). Dále je patrná koncentrace do užší věkové skupiny 20-34 let, která například u přistěhovalých zahrnuje zhruba jednu polovinu všech imigrantů do ČR. Na podobné úrovni se udržovalo zastoupení 20-34letých osob také mezi vystěhovalými, a to do roku 2007. V posledních třech letech je podíl vystěhovalých připadající na tuto věkovou skupinu nižší (36,5 % v roce 2010) a stejně významné je mezi vystěhovalými i zastoupení věkové skupiny 35-49 let. Změna ve struktuře emigrantů podle věku je spíše důsledkem změny datové základny než reálné proměny charakteru zahraniční migrace v ČR.

Obr. VII.1 Zahraniční migrace podle věku, 2002-2010



Na objemu zahraničního stěhování se v letech 2002-2010 nejvýznamněji podíleli občané Slovenska, Vietnamu, Ukrajiny, Ruska a České republiky, případně Německa a Polska. Zatímco na straně přistěhovalých se na prvních třech místech situace v celém sledovaném období příliš neměnila (i když v posledních letech došlo k výraznějším změnám v absolutním počtu událostí), na straně vystěhovalých se po roce 2007 nově na přední příčky dostali Poláci a naopak se z nich ztratili Ukrajinci i Rusové.

V roce 2010 se do České republiky podle údajů ISEO ze zahraničí přistěhovalo celkem 30 515 osob. Nejvíce bylo občanů Slovenska (5,1 tis.), Ruska (3,7 tis.) a Ukrajiny (3,5 tis.), relativně vysoký byl i počet imigrujících občanů ČR (2,5 tis.) a Německa (2,0 tis.). Také druhým směrem, z republiky do zahraničí, tvořili nejvýznamnější proud zahraničního stěhování občané Slovenska, kterých se vystěhovalo 6,4 tis. a podíleli se tak na celkové emigraci 43,2 %. Další silnější skupinou emigrantů byli v roce 2010 občané ČR (2,4 tis.) a Polska (2,3 tis.), dále občané Německa (1,6 tis.). Celkem se z republiky do zahraničí vystěhovalo 14 867 osob.

¹³ Údaje přebírané z ISEO však informaci o důvodu stěhování neobsahují, důvod stěhování byl uváděn pouze v papírových hlášeníh ČSÚ, která se sbírala před rokem 2005.

Tab. VII.3 Nejčtenější státní občanství zahraničních migrantů, 2002-2010

| Státní občanství | 2002 | 2004 | 2006 | 2007 | 2008 | 2009 | 2010 |
|-----------------------------|-----------|-----------|-----------|-----------|-----------|-----------|-----------|
| Přistěhovalí - 1. | Slovensko | Ukrajina | Ukrajina | Ukrajina | Ukrajina | Ukrajina | Slovensko |
| 2. | Ukrajina | Slovensko | Slovensko | Slovensko | Vietnam | Slovensko | Rusko |
| 3. | Vietnam | Vietnam | Vietnam | Vietnam | Slovensko | Rusko | Ukrajina |
| Vystěhovalí - 1. | Slovensko | Slovensko | Ukrajina | Ukrajina | ČR | Slovensko | Slovensko |
| 2. | Ukrajina | Ukrajina | Rusko | ČR | Německo | ČR | ČR |
| 3. | Rusko | ČR | Vietnam | Vietnam | Slovensko | Polsko | Polsko |
| Saldo stěhování - 1. | Ukrajina | Ukrajina | Ukrajina | Ukrajina | Ukrajina | Ukrajina | Rusko |
| 2. | Vietnam | Vietnam | Slovensko | Slovensko | Vietnam | Rusko | Ukrajina |
| 3. | Polsko | ČR | Vietnam | Vietnam | Slovensko | USA | USA |

Vzhledem k velmi nízkým (podregistrovaným) počtům vystěhovalých občanů (speciálně ze zemí bývalé Ruské federace) bylo nejvyšší saldo zahraničního stěhování v roce 2010 zaznamenáno s občany Ruska (3,7 tis.) a Ukrajiny (3,4 tis.). Třetí nejvyšší aktivní bilanci měla ČR druhým rokem s občany Spojených států (1,7 tis.), významná byla stále i bilance s občany Vietnamu (1,4 tis.). Bilance zahraničního stěhování občanů ČR byla v roce 2010 téměř vyrovnaná (přírůstek 83 osob). Nemalé hodnoty salda však byly zaznamenány také na straně záporných čísel, zejména v případě stěhování s Polskem (-1,6 tis.) a Slovenskem (-1,3 tis.). Ve srovnání s předcházejícími třemi lety byl evidovaný počet emigrujících občanů Slovenska a Polska v letech 2009 a 2010 podstatně (několikanásobně) vyšší.

Tab. VII.4 Zahraniční stěhování podle státního občanství, 2002-2010

| Státní občanství | 2002 | 2004 | 2006 | 2007 | 2008 | 2009 | 2010 |
|---------------------------------|--------|--------|--------|---------|--------|--------|--------|
| Přistěhovalí | 44 679 | 53 453 | 68 183 | 104 445 | 77 817 | 39 973 | 30 515 |
| z toho občanství: ČR | 1 031 | 2 649 | 2 058 | 1 934 | 1 666 | 1 774 | 2 469 |
| Německo | 811 | 1 305 | 797 | 1 932 | 4 308 | 1 975 | 2 002 |
| Polsko | 1 656 | 1 752 | 949 | 2 329 | 1 223 | 858 | 723 |
| Rusko | 2 437 | 1 972 | 4 675 | 6 695 | 5 763 | 4 115 | 3 681 |
| Slovensko | 12 967 | 14 955 | 6 781 | 13 931 | 7 592 | 5 609 | 5 086 |
| Ukrajina | 10 711 | 16 290 | 30 150 | 39 572 | 18 731 | 8 084 | 3 476 |
| Vietnam | 5 679 | 4 457 | 6 433 | 12 332 | 13 368 | 2 306 | 1 422 |
| Vystěhovalí | 32 389 | 34 818 | 33 463 | 20 500 | 6 027 | 11 629 | 14 867 |
| z toho občanství: ČR | 1 298 | 1 034 | 2 075 | 2 076 | 2 206 | 2 279 | 2 386 |
| Německo | 666 | 648 | 63 | 201 | 2 034 | 1 802 | 1 638 |
| Polsko | 1 115 | 1 005 | 96 | 96 | 67 | 1 974 | 2 328 |
| Rusko | 1 917 | 656 | 2 461 | 930 | 35 | 9 | 11 |
| Slovensko | 14 266 | 21 033 | 629 | 802 | 585 | 4 167 | 6 424 |
| Ukrajina | 5 749 | 4 933 | 17 157 | 8 670 | 156 | 33 | 44 |
| Vietnam | 1 270 | 770 | 2 350 | 1 051 | 69 | 37 | 36 |
| Saldo zahraniční migrace | 12 290 | 18 635 | 34 720 | 83 945 | 71 790 | 28 344 | 15 648 |
| z toho občanství: ČR | -267 | 1 615 | -17 | -142 | -540 | -505 | 83 |
| Německo | 145 | 657 | 734 | 1 731 | 2 274 | 173 | 364 |
| Polsko | 541 | 747 | 853 | 2 233 | 1 156 | -1 116 | -1 605 |
| Rusko | 520 | 1 316 | 2 214 | 5 765 | 5 728 | 4 106 | 3 670 |
| Slovensko | -1 299 | -6 078 | 6 152 | 13 129 | 7 007 | 1 442 | -1 338 |
| Ukrajina | 4 962 | 11 357 | 12 993 | 30 902 | 18 575 | 8 051 | 3 432 |
| Vietnam | 4 409 | 3 687 | 4 083 | 11 281 | 13 299 | 2 269 | 1 386 |

Objem vnitřního stěhování se v roce 2010 meziročně mírně zvýšil, celkem bylo zaznamenáno 240 695 změn trvalého bydliště (u cizinců také dlouhodobého) uvnitř republiky¹⁴, o 7,4 tis. více než v roce 2009, ale např. méně než v letech 2007 a 2008.

Nejvíce případů vnitřního stěhování připadá na kategorii stěhování z obce do obce v rámci okresu (42,0 % v roce 2010). I když se meziročně počet stěhujících se z obce do obce v rámci okresu zvýšil (z 96,4 tis. na 101,2 tis. v roce 2010), z dlouhodobějšího pohledu četnost tohoto typu stěhování klesá, jeho převaha se od roku 2002 snížila z 51,5 %. Druhým významným typem stěhování je stěhování z kraje do kraje (38,1 % v roce 2010), které v posledních pěti letech eviduje každoročně více než 90 tisíc obyvatel ČR. V roce 2010

¹⁴ Jde o evidované změny trvalého pobytu mezi obcemi uvnitř ČR podle zákona č. 133/2000 Sb., o evidenci obyvatel a rodných číslech. Ve vnitřním stěhování tedy nejsou zahrnuty změny pobytu osob bez splnění ohlašovací povinnosti.

se z kraje do kraje stěhovalo 91 740 osob. Nejméně četným typem vnitřního stěhování bývá tradičně stěhování z okresu do okresu v rámci kraje, ke kterému se v roce 2010 řadilo 47 774 případů.

Tab. VII.5 Vnitřní migrace podle typu stěhování, 2002-2010

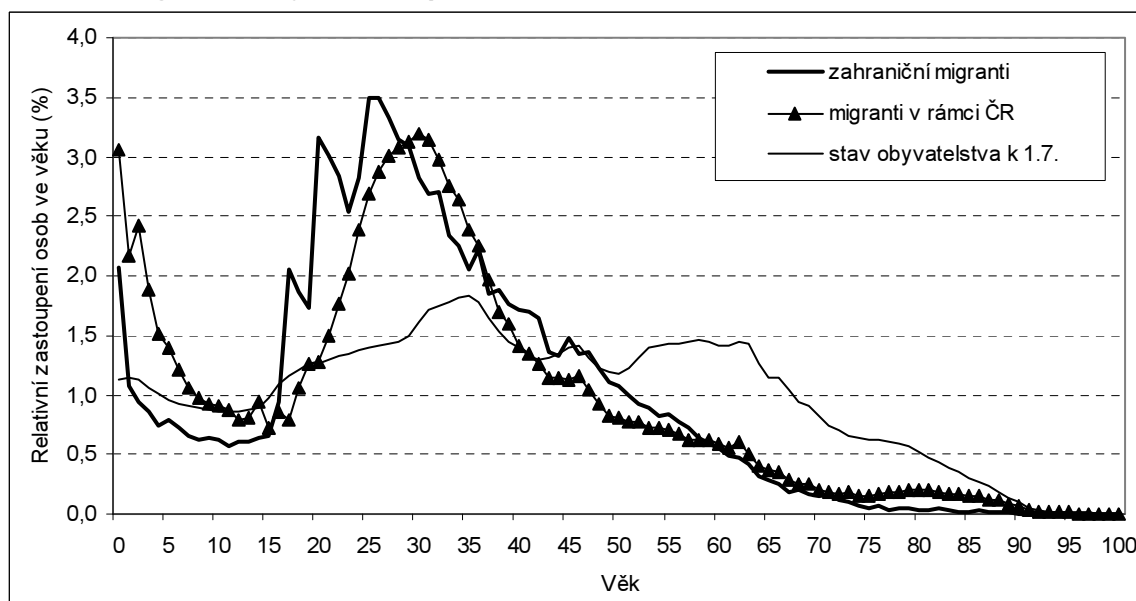
| Objem stěhování | 2002 | 2004 | 2006 | 2007 | 2008 | 2009 | 2010 |
|--------------------------------------|---------|---------|---------|---------|---------|---------|---------|
| Celkem | 223 103 | 216 831 | 225 241 | 255 689 | 250 071 | 233 262 | 240 695 |
| v tom: z obce do obce v rámci okresu | 114 955 | 111 841 | 100 183 | 109 541 | 104 713 | 96 395 | 101 181 |
| z okresu do okresu v rámci kraje | 37 227 | 37 311 | 43 700 | 47 745 | 47 444 | 45 002 | 47 774 |
| z kraje do kraje | 70 921 | 67 679 | 81 358 | 98 403 | 97 914 | 91 865 | 91 740 |

Skladba vnitřní migrace podle pohlaví je na rozdíl od zahraniční více vyrovnaná a plně odpovídá rozložení mužů a žen v celé populaci: ze 49 % jde o muže a z 51 % o ženy. Podobně jako u zahraničního stěhování jsou osoby stěhující se v rámci republiky v průměru mladší než obyvatelstvo jako celek, a to zhruba o deset let. Na rozdíl od jasně rostoucího trendu průměrného věku populace, průměrný věk osob podílejících se na vnitřní migraci se v letech 2002-2010 měnil jen minimálně, kolísal kolem 30,5 roku u mužů a 31,5 roku u žen. Relativně větší váhu než v celkové populaci mají na vnitřní migraci děti do 15 let věku (20,9 % v roce 2010), naopak podstatně nižší je podíl stěhujících se osob, které již dovršily 65 či více let (5,0 %). V porovnání se zahraniční migrací se v rámci republiky stěhuje relativně více dětí a méně osob ve věku 15-25 let, avšak věkové profily obou typů migrace jsou si podobné.

Tab. VII.6 Vnitřní migrace podle věku a pohlaví, 2002-2010

| | 2002 | 2004 | 2006 | 2007 | 2008 | 2009 | 2010 |
|--------------------------------------|---------|---------|---------|---------|---------|---------|---------|
| Migranti podle věku: 0-14 | 42 357 | 40 474 | 43 856 | 48 065 | 47 775 | 46 534 | 50 397 |
| 15-34 | 108 059 | 104 122 | 106 687 | 121 529 | 116 903 | 106 797 | 103 809 |
| 35-49 | 36 932 | 37 386 | 41 069 | 49 989 | 50 287 | 47 447 | 51 195 |
| 50-64 | 20 327 | 20 898 | 21 376 | 24 166 | 23 555 | 21 367 | 23 324 |
| 65+ | 15 428 | 13 951 | 12 253 | 11 940 | 11 551 | 11 117 | 11 970 |
| Podíl (%) věkové skupiny: 0-14 | 19,0 | 18,7 | 19,5 | 18,8 | 19,1 | 19,9 | 20,9 |
| 65+ | 6,9 | 6,4 | 5,4 | 4,7 | 4,6 | 4,8 | 5,0 |
| Průměrný věk migrantů - muži | 30,5 | 30,8 | 30,5 | 30,6 | 30,7 | 30,4 | 30,6 |
| - ženy | 32,0 | 32,1 | 31,5 | 31,3 | 31,3 | 31,0 | 31,3 |
| Migranti podle pohlaví - muži | 107 743 | 103 505 | 108 765 | 125 823 | 123 486 | 114 528 | 117 894 |
| - ženy | 115 360 | 113 326 | 116 476 | 129 866 | 126 585 | 118 734 | 122 801 |
| Podíl mužů (%) | 48,3 | 47,7 | 48,3 | 49,2 | 49,4 | 49,1 | 49,0 |

Obr. VII.2 Migranti a obyvatelstvo podle věku, 2010



V roce 2010 se na vnitřní migraci v České republice podílely 15,4 % osoby jiného než českého státního občanství. Přestože šlo o nižší podíl, než jaký byl zaznamenaný v letech 2007-2009, ve srovnání s rokem 2002 i 2004 jde o tři až čtyřnásobně vyšší váhu cizinců na vnitřním stěhování. Mezi 37,1 tis. stěhujícími se cizinci opět dominovali občané Ukrajiny (17,6 tis.), druhou významnější skupinu tvořili občané Vietnamu (8,4 tis. stěhování). V relaci k počtu obyvatel daného státního občanství se však nejintenzivněji uvnitř republiky stěhují občané Mongolska a Moldavska, teprve poté Vietnamu a Ukrajiny.

Tab. VII.7 Vnitřní migrace podle státního občanství*, 2002-2010

| Státní občanství | 2002 | 2004 | 2006 | 2007 | 2008 | 2009 | 2010 |
|---|---------|---------|---------|---------|---------|---------|---------|
| ČR | 213 220 | 205 106 | 202 268 | 212 933 | 207 328 | 191 662 | 203 588 |
| ostatní celkem | 9 883 | 11 725 | 22 973 | 42 756 | 42 743 | 41 600 | 37 107 |
| z toho: Ukrajina | 4 797 | 6 270 | 12 922 | 23 094 | 22 767 | 18 470 | 17 575 |
| Vietnam | 1 968 | 1 993 | 3 377 | 6 924 | 7 789 | 10 834 | 8 373 |
| Slovensko | 844 | 639 | 1 382 | 2 543 | 2 708 | 2 457 | 2 324 |
| Rusko | 532 | 498 | 1 008 | 1 926 | 1 582 | 1 635 | 1 669 |
| Moldavsko | 229 | 411 | 1 115 | 2 149 | 1 765 | 2 027 | 1 459 |
| Podíl cizinců na vnitřním stěhování (%) | 4,4 | 5,4 | 10,2 | 16,7 | 17,1 | 17,8 | 15,4 |

* výběr a řazení občanství podle pořadí v roce 2010