

## VIII. POPULAČNÍ VÝVOJ V KRAJÍCH

Populační vývoj obyvatelstva České republiky se tradičně vyznačuje výraznou územní diferenciací. Je možné vymezit zřetelné rozdíly ve věkovém složení obyvatel, ale i v dalších ukazatelích charakterizujících jednotlivé demografické procesy.

Hlavní město Praha je charakteristické vysokým průměrným věkem obyvatel, nízkým podílem osob tvořících dětskou složku obyvatelstva, nízkou úroveň porodnosti, zřetelně vyšším průměrným věkem matky při narození dítěte a současně vyšším průměrným věkem snoubenců při uzavření manželství. Pro tento region je charakteristická i vyšší naděje dožití obyvatel a také jejich výraznější mobilita.

**Tab. VIII.1 Pohyb obyvatelstva v krajích České republiky, 2007**

	Sňatky	Rozvody	Živě narození	Potraty		Zemřelí	Přirozený přírůstek	Přírůstek stěhováním	Celkový přírůstek
				celkem	UPT <sup>1)</sup>				
<b>Česká republika</b>	<b>57 157</b>	<b>31 129</b>	<b>114 632</b>	<b>40 917</b>	<b>25 414</b>	<b>104 636</b>	<b>9 996</b>	<b>83 945</b>	<b>93 941</b>
v tom kraje:									
Hl. město Praha	7 149	3 621	13 195	4 408	3 215	12 208	987	22 984	23 971
Středočeský	6 682	3 696	14 279	4 706	2 945	12 210	2 069	24 504	26 573
Jihočeský	3 449	1 627	6 922	2 327	1 431	6 246	676	2 582	3 258
Plzeňský	2 989	1 734	6 100	2 629	1 496	5 653	447	6 090	6 537
Karlovarský	1 737	1 111	3 438	1 584	1 015	2 920	518	2 329	2 847
Ústecký	5 006	2 783	9 715	4 461	2 851	8 741	974	6 941	7 915
Liberecký	2 564	1 537	5 045	2 008	1 240	4 289	756	2 418	3 174
Královéhradecký	2 964	1 736	6 122	2 250	1 546	5 586	536	2 033	2 569
Pardubický	2 765	1 400	5 709	1 666	847	5 134	575	3 074	3 649
Vysočina	2 580	1 252	5 373	1 789	949	4 880	493	1 539	2 032
Jihomoravský	6 287	3 369	12 371	4 074	2 569	11 774	597	7 374	7 971
Olomoucký	3 325	1 853	6 931	2 252	1 269	6 458	473	1 424	1 897
Zlínský	2 966	1 536	6 059	1 895	1 016	5 869	190	751	941
Moravskoslezský	6 694	3 874	13 373	4 868	3 025	12 668	705	-98	607

<sup>1)</sup> umělá přerušeni těhotenství

U obyvatel Ústeckého a Karlovarského kraje naopak lze pozorovat nižší naději dožití, výrazně vyšší podíl dětí narozených mimo manželství a současně nejvyšší úroveň úhrnné indukované potratovosti, ale také vyšší úroveň plodnosti. Hodnotou některých demografických ukazatelů se k těmto dvěma krajům řadí i Liberecký a Moravskoslezský kraj.

Ve srovnání s předchozí skupinou krajů představují kraje Vysočina, Jihomoravský a také Zlínský oblasti s příznivějším demografickým vývojem. Lze je charakterizovat nižší úroveň rozvodovosti i potratovosti, nízkým podílem dětí živě narozených mimo manželství a v neposlední řadě vyšším podílem sňatků svobodných.

### Struktura obyvatel podle věku

Složení obyvatel podle věku demonstruje rozdílný demografický vývoj v jednotlivých krajích. Nejvýrazněji se odlišuje věková struktura Hlavního města Prahy, která je charakteristická nejvyšším průměrným věkem obyvatel (41,7 let), nejvyšším podílem osob ve věku 65 a více let (15,6 %) a naopak výrazně nejnižším podílem osob ve věkové skupině 0-14 let (12,1 %).

Průměrný věk obyvatel Hlavního města Prahy je o 1,4 roku vyšší než v celé České republice. Rozpětí hodnot průměrného věku obyvatel v ostatních třinácti krajích pak dosahuje pouze 1,3 roku a pohybuje se v intervalu od 40,7 let v Plzeňském a Královéhradeckém kraji po 39,4 let v kraji Ústeckém. V porovnání s předchozím rokem se průměrný věk obyvatel nevýrazně zvýšil ve všech krajích s výjimkou Hlavního města Prahy, ve kterém se projevil jeho nepatrné snížení o 0,1 roku a Středočeského kraje, ve kterém zůstal nezměněn.

Nejnižší procentní zastoupení obyvatel v nejmladší věkové skupině, tzn. dětí ve věku 0-14 let, spolu s Hlavním městem Prahou má i Jihomoravský (13,9 %), Plzeňský (14,0 %) a Zlínský kraj (14,1 %). Všechny tyto kraje se hodnotou tohoto ukazatele nacházejí pod průměrem České republiky. Na opačném konci pomyslného žebříčku se pak umístil již tradičně Ústecký kraj, který zásluhou nejvyšší úrovně porodnosti mezi kraji vykazuje podíl obyvatel ve věku 0-14 let ve výši 15,3 %. Tento podíl je o 1,1 procentního bodu vyšší než

činí průměr za celou Českou republiku. Ve všech krajích s výjimkou Středočeského kraje se však podíl obyvatel v této nejmladší věkové skupině zásluhou příznivého vývoje porodnosti meziročně zvýšil.

**Tab. VIII.2 Obyvatelstvo podle věkových skupin v krajích České republiky, 31. 12. 2007**

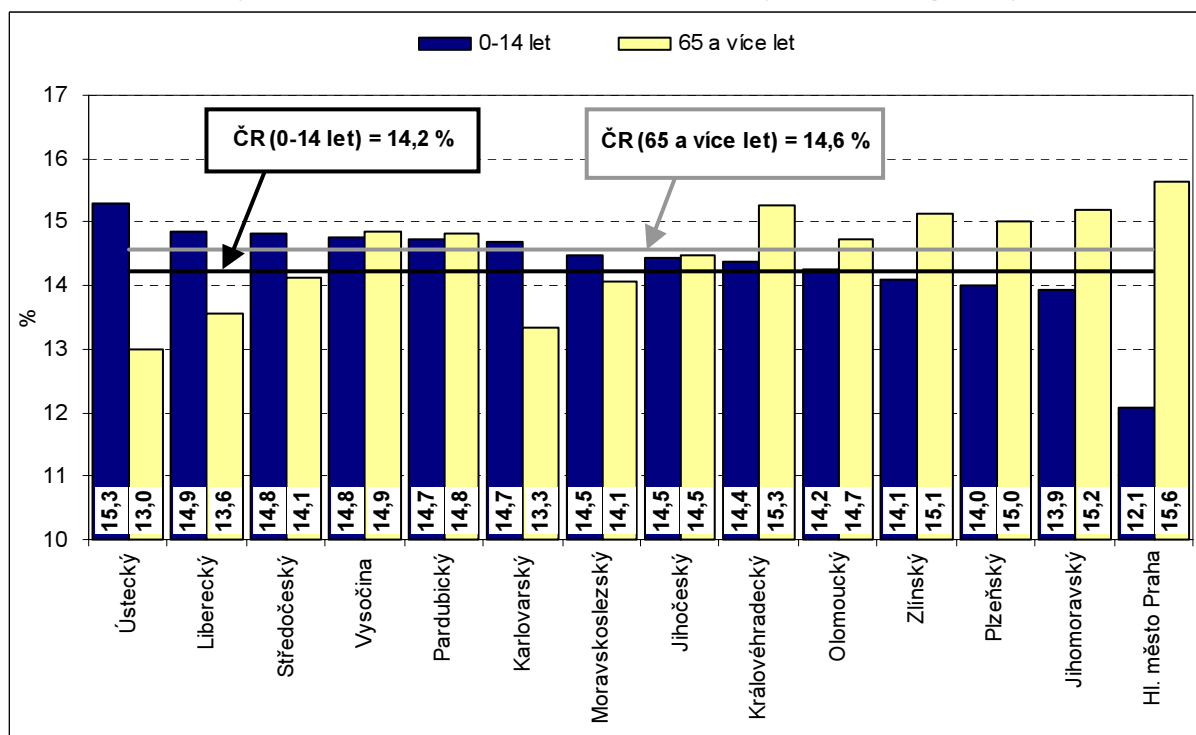
	Obyvatelstvo celkem	v tom ve věku (%)			Index stáří <sup>1)</sup>	Index ekonomického zatížení <sup>2)</sup>	Průměrný věk obyvatel
		0-14 let	15-64 let	65 a více let			
<b>Česká republika</b>	<b>10 381 130</b>	<b>14,2</b>	<b>71,2</b>	<b>14,6</b>	<b>102,4</b>	<b>40,4</b>	<b>40,3</b>
v tom kraje:							
Hl. město Praha	1 212 097	12,1	72,3	15,6	129,4	38,4	41,7
Středočeský	1 201 827	14,8	71,0	14,1	95,3	40,8	40,0
Jihočeský	633 264	14,5	71,1	14,5	100,2	40,7	40,3
Plzeňský	561 074	14,0	71,0	15,0	107,3	40,9	40,7
Karlovarský	307 449	14,7	72,0	13,3	90,9	39,0	39,6
Ústecký	831 180	15,3	71,7	13,0	85,0	39,5	39,4
Liberecký	433 948	14,9	71,6	13,6	91,2	39,7	39,8
Královéhradecký	552 212	14,4	70,4	15,3	106,1	42,1	40,7
Pardubický	511 400	14,7	70,4	14,8	100,6	42,0	40,2
Vysočina	513 677	14,8	70,4	14,9	100,6	42,1	40,0
Jihomoravský	1 140 534	13,9	70,9	15,2	108,9	41,1	40,6
Olomoucký	641 791	14,2	71,0	14,7	103,5	40,8	40,3
Zlínský	590 780	14,1	70,8	15,1	107,2	41,3	40,4
Moravskoslezský	1 249 897	14,5	71,5	14,1	97,2	39,9	39,9

<sup>1)</sup> počet osob ve věku 65 let a starších na 100 dětí ve věku 0-14 let

<sup>2)</sup> počet dětí ve věku 0-14 let a počet osob ve věku 65 a více let na 100 osob ve věku 15-64 let

Nejvyšší podíl osob ve věku 65 a více let z celkového počtu obyvatel dosahují hned po Hlavním městě Praha kraje Královéhradecký (15,3 %), Jihomoravský (15,2 %), Zlínský (15,1 %) a také Plzeňský (15,0 %). Pouze v šesti ze čtrnácti krajů je procentní zastoupení osob v této nejstarší věkové skupině obyvatel nižší, než činí celorepublikový průměr. V porovnání s rokem 2006 se projevilo ve všech krajích zvýšení tohoto podílu s výjimkou Hlavního města Prahy, ve kterém došlo k jeho nepatrnému snížení o 0,1 procentního bodu, a Středočeského kraje, ve kterém zůstalo procentní zastoupení osob ve věku 65 a více let nezměněno.

**Obr. VIII.1 Podíl obyvatel ve věku 0-14 let a 65 a více let v krajích České republiky, 31. 12. 2007**



Zastoupení osob ve věku 0-14 let a starších 65 let v populaci porovnává ukazatel index stáří. Na 100 osob ve věku 0-14 let připadá v celé České republice 102,4 osob ve věku 65 a více let. Zdaleka nejvyšší hodnotu tohoto ukazatele vykazuje v souvislosti s nejstarším věkovým složením Hlavní město Praha (na 100 dětí ve věku 0-14 let připadá 129,4 osob starších 65 let). Nižší procentní zastoupení obyvatel v této nejstarší věkové skupině v porovnání s dětskou složkou populace, a tedy hodnotu indexu stáří nedosahující 100, vykazuje pouze pět krajů – Ústecký, Karlovarský, Liberecký, Středočeský a Moravskoslezský.

### Sňatečnost a rozvodovost

V porovnání s výraznější územní diferenciací ve věkovém složení obyvatel mezi kraji České republiky jsou rozdíly v úrovni sňatečnosti mužů i žen malé. Ve srovnání s průměrem České republiky vykazují vyšší úroveň sňatečnosti především Jihomoravský, Pardubický, Liberecký a Jihočeský kraj a také kraj Vysočina, naopak nižší úroveň Karlovarský, Plzeňský a Olomoucký kraj, ale také Hlavní město Praha.

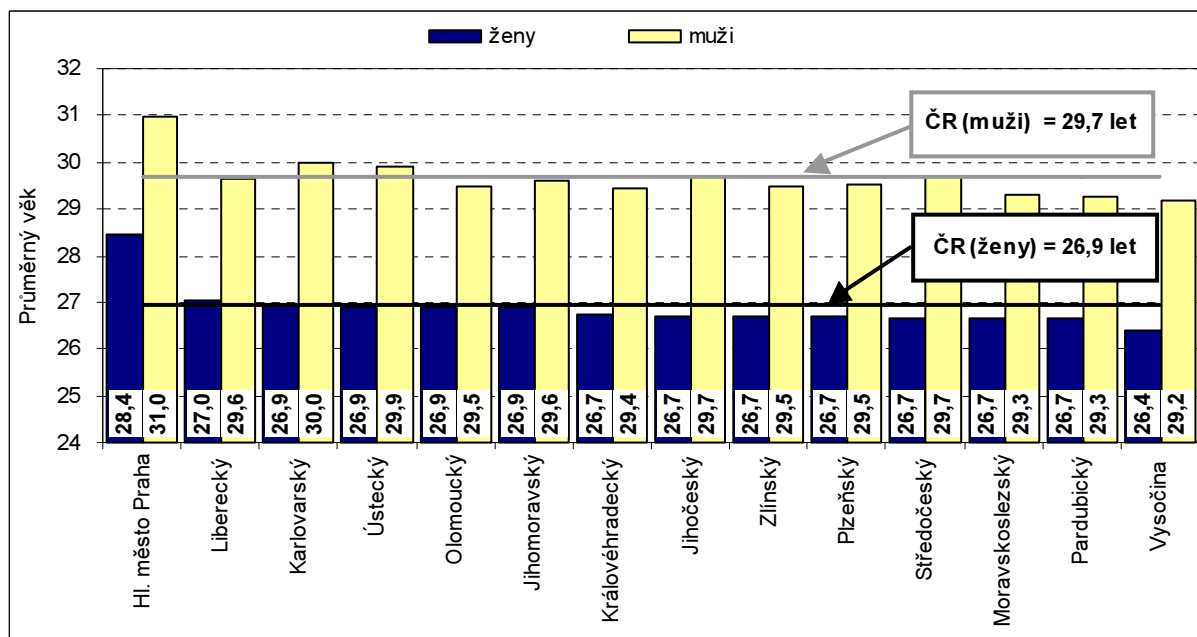
**Tab. VIII.3 Ukazatele sňatečnosti a rozvodovosti v krajích České republiky, 2007**

	Standardizovaný index sňatečnosti svobodných		Průměrný věk při 1. sňatku		Podíl protogamních sňatků (%)	Úhrnná rozvodovost	Průměrná délka trvání manželství (roky)	Podíl opakovaných rozvodů (%)
	ženy	muži	ženy	muži				
<b>Česká republika</b>	<b>100,0</b>	<b>100,0</b>	<b>26,9</b>	<b>29,7</b>	<b>63,4</b>	<b>0,49</b>	<b>12,4</b>	<b>28,5</b>
v tom kraje:								
Hl. město Praha	96,4	97,9	28,4	31,0	63,7	0,47	12,3	32,4
Středočeský	99,9	100,6	26,7	29,7	61,4	0,54	11,9	29,7
Jihočeský	100,8	102,6	26,7	29,7	64,9	0,42	12,5	28,0
Plzeňský	97,0	97,0	26,7	29,5	61,5	0,50	12,2	28,5
Karlovarský	93,2	92,9	26,9	30,0	53,6	0,55	10,2	39,8
Ústecký	99,7	102,1	26,9	29,9	55,5	0,52	11,7	32,3
Liberecký	100,7	103,9	27,0	29,6	59,8	0,56	12,1	34,7
Královéhradecký	100,4	97,6	26,7	29,4	62,2	0,51	12,4	28,6
Pardubický	103,0	101,1	26,7	29,3	65,6	0,45	12,9	24,4
Vysočina	102,7	100,3	26,4	29,2	71,7	0,41	12,4	22,0
Jihomoravský	103,1	103,2	26,9	29,6	66,9	0,48	12,7	25,3
Olomoucký	97,6	96,1	26,9	29,5	66,3	0,47	12,9	25,1
Zlínský	101,2	101,8	26,7	29,5	71,8	0,43	13,5	23,6
Moravskoslezský	99,9	99,0	26,7	29,3	63,0	0,48	12,8	25,7

Zajímavým ukazatelem charakterizujícím regionální rozdíly v úrovni sňatečnosti je podíl protogamních sňatků, tj. podíl sňatků, do kterých vstupují oba snoubenci svobodní, z jejich celkového počtu. Výrazně nejvyšších hodnot tohoto ukazatele vykazuje Zlínský kraj (71,8 %) a kraj Vysočina (71,7 %). Vyššího podílu než činí průměr za Českou republiku však dosahují i kraje Jihomoravský, Olomoucký, Pardubický a Jihočeský a také Hlavní město Praha. Vyšší podíl těchto sňatků může znamenat nižší úroveň rozvodovosti v těchto krajích či vyšší míru sňatečnosti svobodných.

Průměrný věk nevěsty i ženicha při prvním sňatku se meziročně nepatrně zvýšil ve všech krajích s výjimkou Karlovarského kraje. Tento ukazatel je vypočítán z redukováných měř sňatečnosti svobodných, a proto se jeho výsledné hodnoty liší od tabulkových hodnot použitých v kapitole II. Sňatečnost. Jeho výsledné hodnoty opět potvrzují výjimečné postavení Hlavního města Praha, když průměrný věk snoubenců při prvním sňatku zde dosáhl zřetelně nejvyšších hodnot (28,4 let u žen, 31,0 let u mužů). Vyšší průměrný věk snoubenců ve srovnání s dosaženou hodnotou za Českou republiku byl pak vykázán již jen u žen v Libereckém kraji a u mužů v Karlovarském a Ústeckém kraji. Nejnižší průměrný věk snoubenců při prvním sňatku pak shodně u obou pohlaví vykazují kraje Vysočina, Pardubický a Moravskoslezský. Rozpětí průměrného věku svobodných nevěst v třinácti krajích Hlavního města Prahy dosahuje pouze 0,6 roku a svobodných mužů 0,8 roku, s hlavním městem pak rozpětí dosahuje 2,0 roky pro ženy a 1,8 roku pro muže.

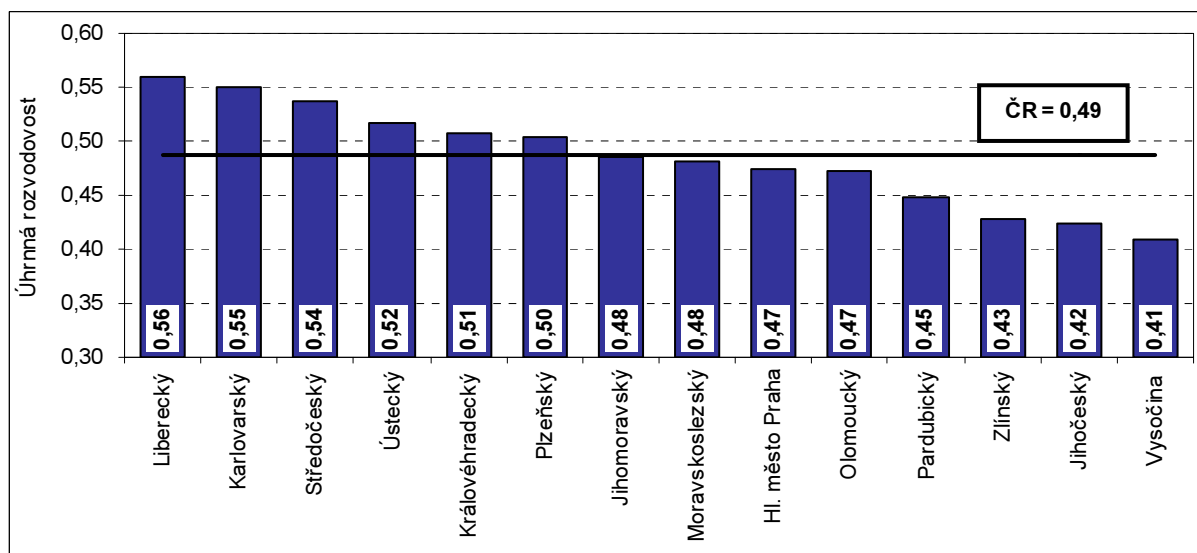
Obr. VIII.2 Průměrný věk při prvním sňatku v krajích České republiky, 2007



Územní diference rozvodovosti je v České republice dlouhodobě poměrně stabilní. V roce 2007 byla vykázána nižší úroveň rozvodovosti, než činí průměr za celou Českou republiku, v moravských krajích, v jižních Čechách, v Hlavním městě Praha a také v Pardubickém kraji. Výrazně nejnižší podíl rozvedených manželství se pak statisticky projevil v kraji Vysočina a v Jihočeském kraji, a to mezi 41 a 42 % rozvedených manželství. Naopak k regionům s vysokou intenzitou rozvodovosti patří severozápad Čech. Zdaleka nejvyšší úroveň rozvodovosti byla v roce 2007, stejně tak jako v roce předešlém, zjištěna v Libereckém kraji, ve kterém hodnota úhrnné rozvodovosti dosáhla 56 %. Ke krajům s nadprůměrnou úrovní rozvodovosti náleží i Karlovarský, Středočeský, Ústecký, Královéhradecký a Plzeňský kraj.

Úhrnná rozvodovost ze celou Českou republiku dosáhla v roce 2007 stejné hodnoty jako v roce předcházejícím. V jednotlivých krajích byl však vývoj úhrnné rozvodovosti rozdílný: v některých se projevilo zvýšení úrovně rozvodovosti, naopak v šesti z nich lze pozorovat meziroční snížení intenzity rozvodovosti. Jedná se o Hlavní město Praha a kraje Jihočeský, Ústecký, Olomoucký, Zlínský a Moravskoslezský.

Obr. VIII.3 Úhrnná rozvodovost v krajích České republiky, 2007

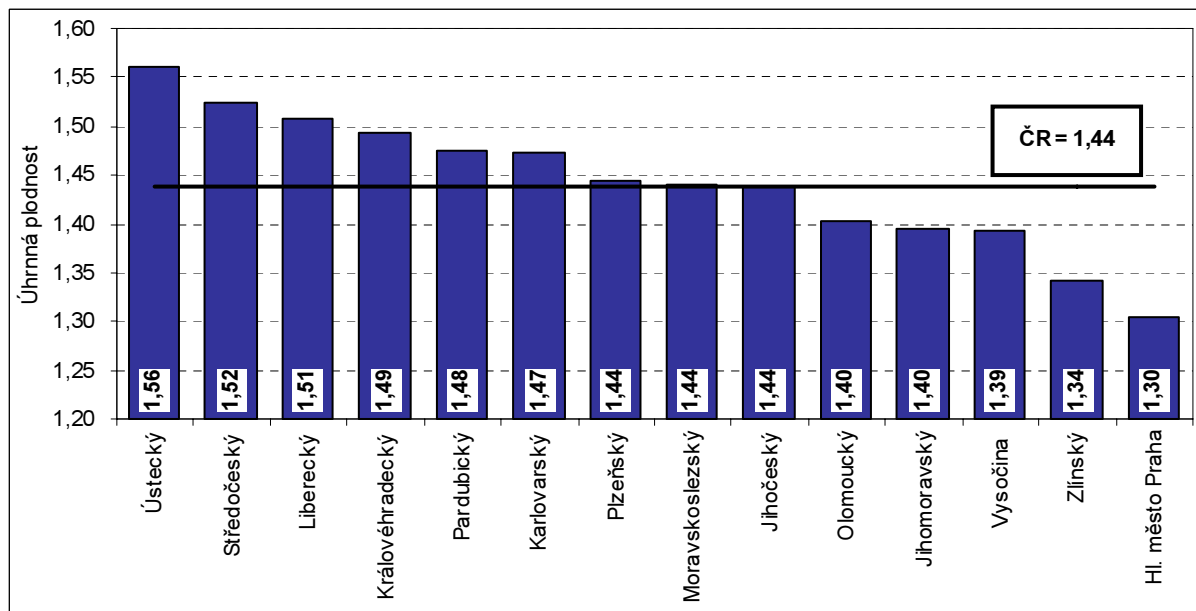


Mezi posledními dvěma sledovanými roky došlo ve všech krajích České republiky k dalšímu prodloužení průměrné délky trvání rozvedeného manželství. Pro hodnocení územních rozdílů ve výsledné hodnotě tohoto ukazatele zpravidla platí, že v krajích s vysokou úrovní rozvodovosti je vykazována kratší průměrná doba trvání rozvedeného manželství a naopak. V roce 2007 se tato průměrná délka pohybovala v intervalu od 10,2 let v Karlovarském kraji po 13,5 let v kraji Zlínském.

## Porodnost

Mezi dvěma posledními roky se úhrnná plodnost, která vyjadřuje průměrný počet živě narozených dětí na jednu ženu ve věku 15-49 let, za celou Českou republiku zvýšila o 11 setin – z 1,33 na 1,44 dítěte. V mezikrajském porovnání pak nejvýraznější zlepšení úrovně porodnosti bylo vykázáno v Libereckém kraji, kde hodnota úhrnné plodnosti vzrostla o osmnáct setin na 1,51 dítěte, a v Královéhradeckém kraji, kde vzrostla o sedmáct setin na výsledných 1,49 dítěte. Nejméně se její hodnota navýšila v Hlavním městě Praha, a to o pouhé tři setiny, a je tak nejnižší v mezikrajském porovnání.

**Obr. VIII.4 Úhrnná plodnost v krajích České republiky, 2007**



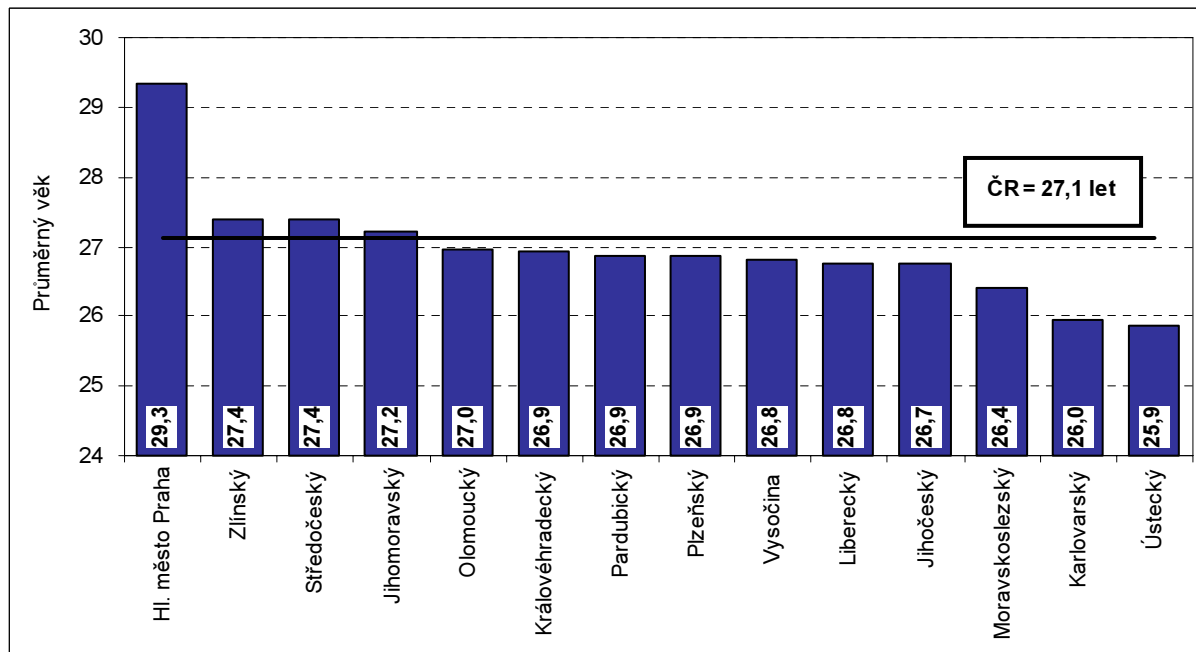
Rozpětí výsledných hodnot úhrnné plodnosti v jednotlivých krajích vypovídá o územních rozdílech v úrovni porodnosti. Úhrnná plodnost se v mezikrajském porovnání pohybuje od 1,30 v Hlavním městě Praha do 1,56 v Ústeckém kraji. Mezi kraje s podprůměrnou úrovní porodnosti tak patří již zmíněné Hlavní město Praha a také kraje Zlínský, Jihomoravský, Olomoucký a Vysočina. Naopak mezi kraje s nejvyšší úrovní porodnosti patří právě Ústecký kraj a dále Liberecký a Středočeský kraj, jehož vysoká úroveň porodnosti jistě souvisí s procesem suburbanizace, kdy se na území tohoto kraje stěhuje relativně vysoký podíl mladých lidí.

**Tab. VIII.4 Ukazatele porodnosti v krajích České republiky, 2007**

	Úhrnná plodnost	Průměrný věk matky při narození dítěte	Průměrný věk matky při narození prvního dítěte	Podíl dětí živě narozených mimo manželství (%)	Podíl dětí živě narozených v prvním pořadí (%)
<b>Česká republika</b>	<b>1,44</b>	<b>29,1</b>	<b>27,1</b>	<b>34,5</b>	<b>47,2</b>
v tom kraje:					
Hl. město Praha	1,30	30,7	29,3	30,8	56,9
Středočeský	1,52	29,3	27,4	31,3	47,6
Jihočeský	1,44	28,9	26,7	33,1	45,6
Plzeňský	1,44	29,0	26,9	35,1	47,1
Karlovarský	1,47	28,4	26,0	51,0	45,6
Ústecký	1,56	28,2	25,9	49,6	44,3
Liberecký	1,51	29,0	26,8	40,2	44,8
Královéhradecký	1,49	29,1	26,9	35,0	44,7
Pardubický	1,48	29,2	26,9	30,0	44,8
Vysočina	1,39	29,0	26,8	25,2	43,7
Jihomoravský	1,40	29,3	27,2	28,8	47,1
Olomoucký	1,40	29,1	27,0	34,5	46,7
Zlínský	1,34	29,4	27,4	25,8	46,0
Moravskoslezský	1,44	28,6	26,4	39,4	45,5

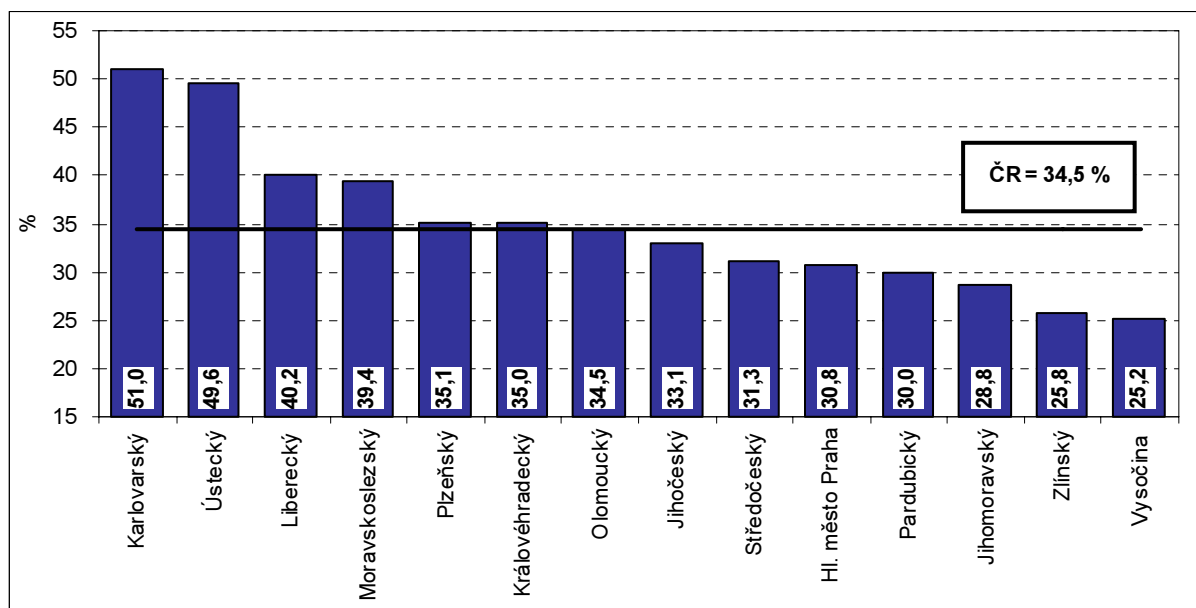
Hodnocení ukazatele průměrný věk matky při narození dítěte je stejně jako průměrného věku při sňatku ovlivněno výjimečným postavením Hlavního města Praha. Průměrný věk matky při narození prvního dítěte zde činí 29,3 let a bez ohledu na pořadí narození dítěte 30,7 let. Obě hodnoty jsou vysoce nadprůměrné a jsou o 1,9 roku respektive o 1,3 roku vyšší než u Zlínského kraje, který v porovnání krajů dosahuje druhý nejvyšší průměrný věk při narození prvního dítěte (27,4 let) i průměrný věk matky bez vlivu pořadí dítěte (29,4 let).

**Obr. VIII.5 Průměrný věk matky při narození prvního dítěte v krajích České republiky, 2007**



Územní diference průměrného věku matky při pominutí Hlavního města Praha není již tak výrazná. Průměrný věk matky při narození prvního dítěte meziročně vzrostl ve všech krajích a pohybuje se od 25,9 let v Ústeckém kraji (který vykazuje i nejvyšší úroveň porodnosti), po 27,4 let v Zlínském kraji. Výše tohoto ukazatele úzce souvisí s průměrným věkem nevěsty při prvním sňatku. Pouze ve čtyřech krajích je průměrný věk nevěsty při prvním sňatku vyšší než věk matky při narození prvního dítěte, a to v Libereckém kraji o 0,2 roku, Moravskoslezském o 0,3 roku, Karlovarském o 0,9 roku a v Ústeckém o 1 rok. Ve všech zbývajících krajích je průměrný věk nevěsty při prvním sňatku nižší než průměrný věk ženy při prvním porodu. Zřetelně nejvyšší rozdíl mezi těmito dvěma hodnotami pak vykázalo Hlavní město Praha, a to 0,9 roku. Průměrný věk matky bez ohledu na pořadí narození dítěte vykazuje shodné územní rozdíly.

**Obr. VIII.6 Podíl dětí živě narozených mimo manželství v krajích České republiky, 2007**



Výraznější regionální rozdíly jsou patrné při hodnocení podílu živě narozených dětí mimo manželství z celkového počtu živě narozených. Tento podíl od počátku devadesátých let dlouhodobě vzrůstá. Jeho hodnotu v jednotlivých územních celcích České republiky však ovlivňuje především postoj obyvatel k instituci manželství, který je konzervativnější v oblastech s vyšším podílem věřícího obyvatelstva. Podíl živě narozených mimo manželství je tak nejnižší v krajích Vysočina (25,2 %) a Zlínském (25,8 %) a nejvyšší naopak v krajích Karlovarském (51,0 %), Ústeckém (49,6 %) a Libereckém (40,2 %), tedy v krajích, které vykazují i nejvyšší úroveň rozvodovosti.

## Potratovost

Výraznější územní diferenciaci je možné pozorovat i u ukazatelů úrovně potratovosti. Výše úhrnné potratovosti, která vyjadřuje průměrný počet potratů připadajících na jednu ženu ve věku 15-49 let, se v roce 2007 pohybovala v rozmezí od 0,44 potratů ve Zlínském kraji do 0,73 potratů v Ústeckém kraji. Obdobně jako nejvyšší úroveň rozvodovosti a nejvyšší podíl mimomanželské plodnosti dosahují i nejvyšší úroveň potratovosti kraje na severozápadě Čech, tedy kraje Liberecký, Plzeňský, Karlovarský a Ústecký. Nejpříznivější úroveň potratovosti je naopak charakteristická pro kraje Zlínský, Pardubický, Olomoucký, Vysočina a Jihomoravský. Téměř shodné pořadí krajů v mezikrajském srovnání vykazuje i hodnocení úhrnné indukované potratovosti, která bere v úvahu pouze umělá přerušení těhotenství. Výsledná hodnota tohoto ukazatele se v jednotlivých krajích nachází v intervalu od 0,23 interrupcí v Pardubickém kraji po 0,47 interrupcí v Ústeckém kraji.

**Tab. VIII.5 Ukazatele potratovosti v krajích České republiky, 2007**

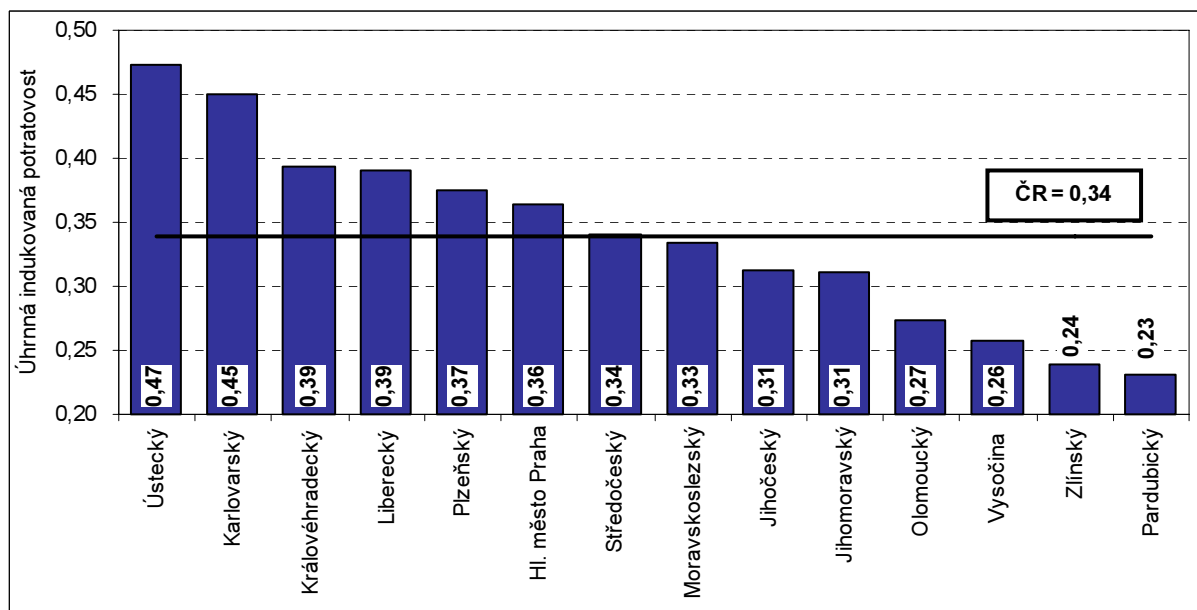
	Úhrnná potratovost	Úhrnná indukovaná potratovost	Průměrný věk žen při potratu	Průměrný věk žen při umělém přerušení těhotenství	Podíl umělých přerušení těhotenství na celkovém počtu potratů (%)	Podíl potratů na celkovém počtu těhotenství (%)	Podíl žen ve fertilním věku užívajících antikoncepci předepsanou lékařem (%) <sup>1)</sup>
<b>Česká republika</b>	<b>0,54</b>	<b>0,34</b>	<b>29,9</b>	<b>29,6</b>	<b>62,1</b>	<b>26,3</b>	<b>54,3</b>
v tom kraje:							
Hl. město Praha	0,49	0,36	30,3	29,6	72,9	25,0	72,6
Středočeský	0,53	0,34	29,8	29,7	62,6	24,8	45,9
Jihočeský	0,50	0,31	30,1	29,8	61,5	25,2	55,8
Plzeňský	0,65	0,37	30,0	29,9	56,9	30,1	45,6
Karlovarský	0,69	0,45	29,2	28,6	64,1	31,5	52,5
Ústecký	0,73	0,47	29,0	28,5	63,9	31,5	52,4
Liberecký	0,62	0,39	29,6	29,1	61,8	28,5	53,3
Královéhradecký	0,57	0,39	30,0	29,9	68,7	26,9	55,1
Pardubický	0,45	0,23	30,2	30,0	50,8	22,6	50,2
Vysočina	0,48	0,26	30,4	30,5	53,0	25,0	48,8
Jihomoravský	0,48	0,31	30,3	29,9	63,1	24,8	52,6
Olomoucký	0,47	0,27	30,2	30,1	56,3	24,5	63,4
Zlínský	0,44	0,24	30,6	30,2	53,6	23,8	49,8
Moravskoslezský	0,53	0,33	29,5	29,2	62,1	26,7	52,2

<sup>1)</sup> zdroj: ÚZIS; stav k 31.12.2006

Úroveň ukazatelů úhrnné potratovosti i úhrnné indukované potratovosti se od počátku devadesátých let zřetelně snižuje. K výraznějšímu poklesu dochází u vývoje úhrnné indukované potratovosti. Podíl těchto interrupcí na celkovém počtu potratů se meziročně snižuje a v roce 2007 dosáhl v celé České republice 62,1 %. Naopak pozvolna vzrůstá podíl samovolných potratů. Nejvýraznější zastoupení umělých přerušení těhotenství na celkovém počtu potratů vykazují Hlavní město Praha (72,9 %) a kraje Královéhradecký (68,7 %) a Karlovarský (64,1 %) a naopak nejnižší kraje Pardubický (50,8 %), Vysočina (53,0 %) a Zlínský (53,6 %).

Souvislost s úrovní potratovosti má i vývoj podílu žen ve fertilním věku využívajících jednu z možných forem antikoncepce. Podle údajů Ústavu zdravotnických informací a statistiky ČR používalo k 31. 12. 2006 hormonální nebo nitroděložní antikoncepci 54,3 % žen ve věku 15-49 let. Výrazně nejvyšší podíl těchto žen vykazuje Hlavní město Praha, a to dokonce 72,6 %. Na druhém místě v mezikrajském srovnání se s velkým odstupem umístily ženy z Olomouckého kraje (63,4 %). Nejnižší procento žen užívajících moderní antikoncepční prostředky vykazují Plzeňský (45,6 %) a Středočeský kraj (45,9 %), ale také Vysočina a Zlínský kraj, tedy kraje, které zároveň vykazují i nízkou úroveň úhrnné indukované potratovosti.

Obr. VIII.7 Úhrnná indukovaná potratovost v krajích České republiky, 2007



## Úmrtnost

Regionální diferenciaci v úrovni úmrtnosti obyvatel lze charakterizovat mimo jiné rozdílem mezi nejlepším a nejhorším krajem v hodnocení ukazatele naděje dožití při narození v letech 2006-2007. Pro ženy tento rozdíl činí 3,0 roky a pohybuje se v intervalu od 78,1 let v Ústeckém kraji do 81,1 let v kraji Vysočina a u mužů dokonce 4,2 let, kdy nejnižších výsledných hodnot dosahuje tento ukazatel opět v Ústeckém kraji (71,4 let) a nejvyšších v Hlavním městě Praha (75,6 let).

Tab. VIII.6 Ukazatele úmrtnosti v krajích České republiky, 2007

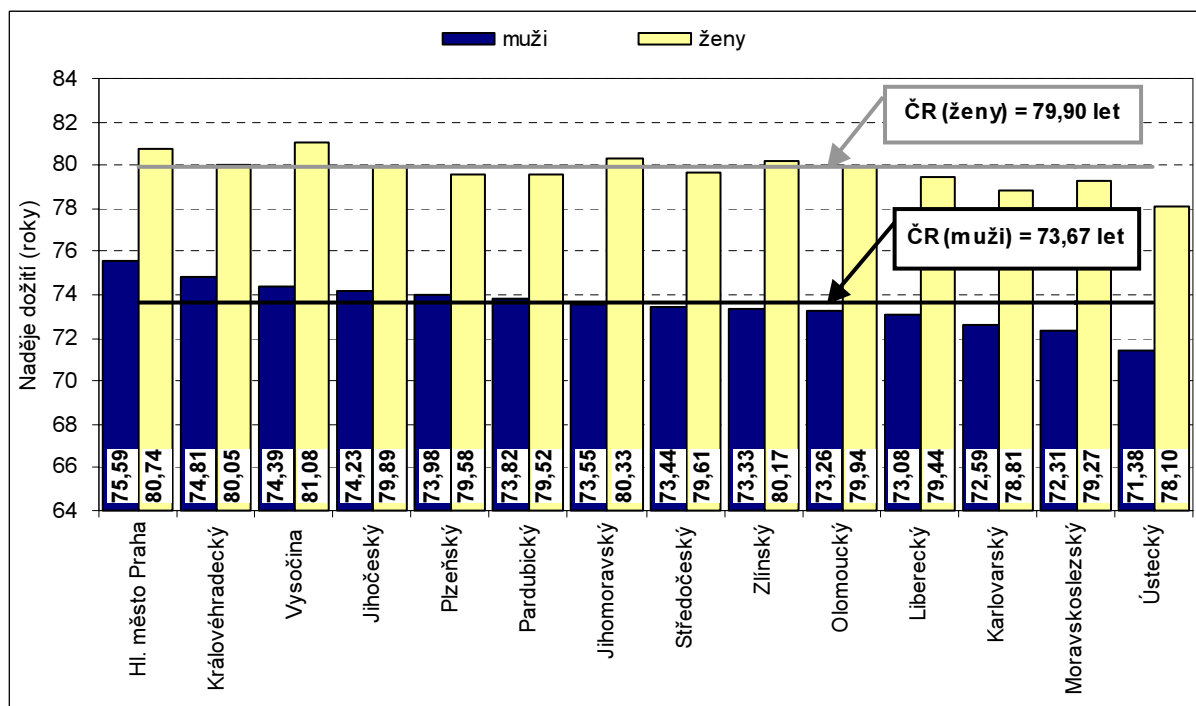
	Naděje dožití při narození (2006-2007)			Naděje dožití ve věku 60 let (2006-2007)			Kojenecká úmrtnost
	muži	ženy	rozdíl ženy - muži	muži	ženy	rozdíl ženy - muži	
<b>Česká republika</b>	<b>73,67</b>	<b>79,90</b>	<b>6,2</b>	<b>18,38</b>	<b>22,31</b>	<b>3,9</b>	<b>3,1</b>
v tom kraje:							
Hl. město Praha	75,59	80,74	5,1	19,52	23,05	3,5	2,2
Středočeský	73,44	79,61	6,2	17,93	21,90	4,0	2,5
Jihočeský	74,23	79,89	5,7	18,46	22,07	3,6	3,2
Plzeňský	73,98	79,58	5,6	18,26	21,78	3,5	1,6
Karlovarský	72,59	78,81	6,2	17,83	21,46	3,6	5,8
Ústecký	71,38	78,10	6,7	16,81	21,06	4,3	5,2
Liberecký	73,08	79,44	6,4	18,01	22,05	4,0	3,0
Královéhradecký	74,81	80,05	5,2	18,90	22,36	3,5	2,9
Pardubický	73,82	79,52	5,7	18,43	21,83	3,4	2,6
Vysočina	74,39	81,08	6,7	18,65	22,97	4,3	4,3
Jihomoravský	73,55	80,33	6,8	18,51	22,62	4,1	3,7
Olomoucký	73,26	79,94	6,7	18,36	22,58	4,2	2,6
Zlínský	73,33	80,17	6,8	18,27	22,62	4,4	3,6
Moravskoslezský	72,31	79,27	7,0	17,59	22,08	4,5	2,7

Rozdíly v úmrtnosti jsou dány regionálními odlišnostmi ve skladbě obyvatelstva. Nižší úmrtnost vykazují obyvatelé s vyšším vzděláním a podle rodinného stavu například osoby vdané či ženaté. Významný vliv na vývoj úmrtnosti má dále dostupnost zdravotní péče, a to především rychlé záchranné pomoci, a také životní prostředí a ekonomická úroveň regionu. Mezi regiony s relativně nízkou nadějí dožití při narození u obou pohlaví náleží kraje Ústecký, Moravskoslezský, Karlovarský a také Liberecký. Naopak nejvyšší naděje dožití byla na základě úmrtnostních tabulek vypočtených za roky 2006-2007 zjištěna u mužů v Jihočeském a Královéhradeckém kraji, na Vysočině a v Hlavním městě Praha. Střední délku života vyšší než osmdesát let dosahují pouze ženy v pěti krajích – Královéhradeckém, Zlínském, Jihomoravském, Hlavním městě Praha a na Vysočině. Rozdíl mezi střední délkou života žen a mužů při narození je v České



republiky 6,2 a v mezikrajském porovnání se tento rozdíl pohybuje od 5,1 let v Hlavním městě Praha po 7,0 let v Moravskoslezském kraji.

**Obr. VIII.8 Naděje dožití při narození v krajích České republiky, 2006-2007**



Rozdíly mezi jednotlivými kraji ve výsledných hodnotách ukazatele naděje dožití obyvatel ve věku 60 let vykazují obdobnou územní diferenciaci. Střední délka života šedesátiletých žen se tak mezi čtrnácti kraji České republiky pohybuje v intervalu od 21,1 let v Ústeckém kraji po 23,1 let v Hlavním městě Praha. Stejný ukazatel pro šedesátileté muže dosahuje minimální i maximální úrovně ve shodných krajích, a to 16,8 let a 19,5 let. Rozdíl mezi střední délkou života žen a mužů ve věku 60 let se tak pohybuje od 3,4 v Pardubickém kraji po 4,5 let v kraji Moravskoslezském.

Úroveň úmrtnosti dětí do jednoho roku života je velmi nízká ve všech krajích České republiky. V roce 2007 se hodnota kojenecké úmrtnosti pohybovala od 1,6 ‰ v Plzeňském kraji po 5,8 ‰ v Karlovarském kraji. Hodnocení regionálních rozdílů je však ovlivněno právě velmi nízkými absolutními počty úmrtí dětí do jednoho roku života. Například Karlovarský kraj, který v roce 2007 vykázal nejvyšší úroveň kojenecké úmrtnosti v mezikrajském porovnání, se v roce 2006 umístil přesně na opačném konci pomyslného žebříčku a dosáhl nejnižší hodnoty. V roce 2006 zde zemřelo 7 kojenců, zatímco v roce 2007 jich bylo 20.

## Migrace

Největší obrat migrace vykázalo v loňském roce tradičně Hlavní město Praha. Na území Prahy se přistěhovalo 54,8 tisíc obyvatel (z toho 55,8 % z ciziny) a naopak se vystěhovalo 31,8 tisíc osob (z toho 24,8 % do zahraničí a 51,0 % na území Středočeského kraje). Středočeský kraj v loňském roce, obdobně jako v letech předchozích, vykázal nejvyšší saldo vnitřní migrace (10,2 tisíc osob) a druhý největší obrat stěhování (43,1 tisíc přistěhovalých a 18,5 tisíc vystěhovalých). Kladné saldo vnitřní migrace vykázaly spolu se Středočeským krajem již jen čtyři kraje – Hlavní město Praha, Jihočeský, Plzeňský a Pardubický.

S výjimkou Moravskoslezského kraje zaznamenaly všechny kraje kladný přírůstek stěhování, výrazně nejvyšší pak právě již zmíněný Středočeský kraj (24,5 tisíc osob) a Hlavní město Praha (23,0 tisíc osob). S ohledem na skutečnost, že vnitřní migrací většina krajů ztrácí, je hlavním faktorem kladného přírůstku stěhování zahraniční migrace. Ve všech krajích dosáhl přírůstek stěhování ze zahraničí kladných hodnot a převýšil i výrazný přírůstek obyvatel vnitřní migrací ve Středočeském kraji. Více než polovinu ze všech přistěhovalých dosáhl podíl přistěhovalých ze zahraničí v sedmi krajích, a to Plzeňském, Královéhradeckém, Hlavním městě Praha, Moravskoslezském, Karlovarském, Ústeckém a Jihomoravském, ve kterém dokonce činil tento podíl 63,2 %.

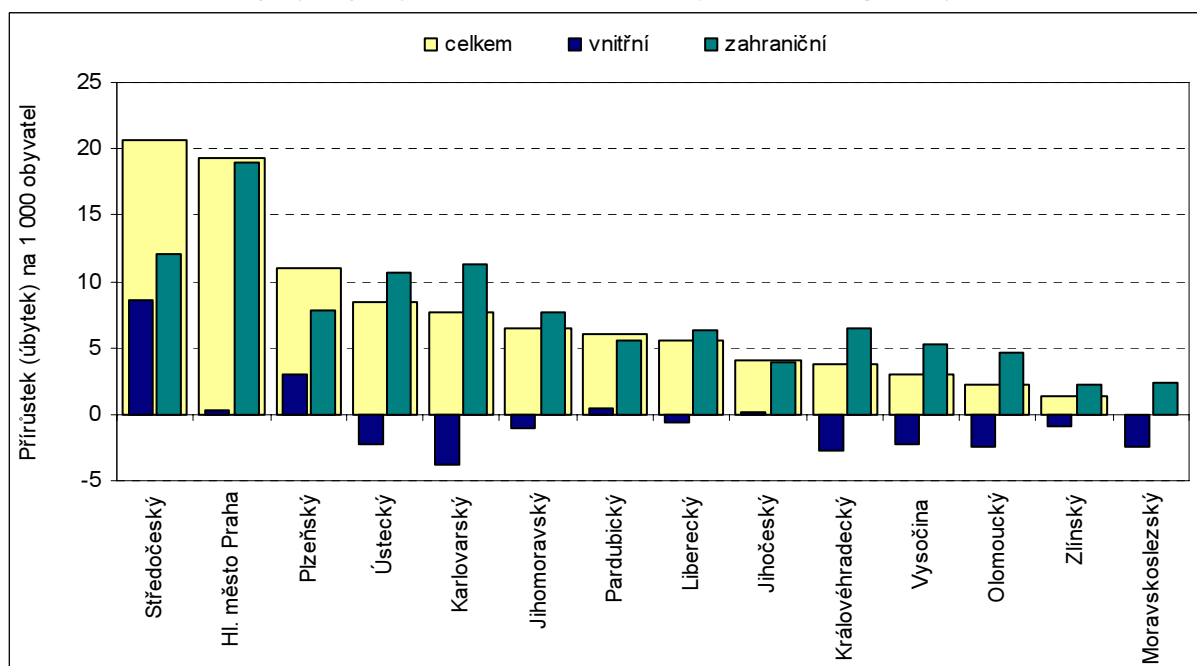
Migrační toky mezi kraji České republiky jsou ovlivněny procesem urbanizace a suburbanizace. Saldo migrace Hlavního města Praha se všemi zbývajícími kraji s výjimkou Středočeského kraje poukazuje na skutečnost, že více lidí míří z území ostatních krajů do Hlavního města Praha než opačným směrem. Významnou odchylku tvoří právě migrace mezi Středočeským krajem a Prahou. V roce 2007 saldo migrace

mezi zmíněnými kraji dosáhlo 7 322 osob ve prospěch Středočeského kraje. Významné postavení Hlavního města Praha pro vnitřní stěhování dokumentuje také skutečnost, že ze všech krajů s výjimkou Vysočiny a Zlínského kraje se nejvíce lidí vystěhovává právě do Prahy. Pouze u zmíněných dvou krajů vede jako cílová oblast stěhování kraj Jihomoravský.

**Tab. VIII.7 Ukazatele migrace v krajích České republiky, 2007**

	Objem vnitřního stěhování	Přistěhovalí	v tom		Vystěhovalí	v tom		Saldo migrace	v tom	
			z ČR	z ciziny		do ČR	do ciziny		vnitřní	zahraniční
<b>Česká republika</b>	<b>458 538</b>	<b>104 445</b>	<b>x</b>	<b>104 445</b>	<b>20 500</b>	<b>x</b>	<b>20 500</b>	<b>83 945</b>	<b>x</b>	<b>83 945</b>
v tom kraje:										
Hl. město Praha	x	54 811	24 234	30 577	31 827	23 937	7 890	22 984	297	22 687
Středočeský	21 990	43 053	25 787	17 266	18 549	15 547	3 002	24 504	10 240	14 264
Jihočeský	12 022	7 146	3 935	3 211	4 564	3 851	713	2 582	84	2 498
Plzeňský	10 586	9 983	4 951	5 032	3 893	3 247	646	6 090	1 704	4 386
Karlovarský	6 517	6 108	2 292	3 816	3 779	3 431	348	2 329	-1 139	3 468
Ústecký	17 965	16 443	6 156	10 287	9 502	8 090	1 412	6 941	-1 934	8 875
Liberecký	7 583	7 349	3 909	3 440	4 931	4 209	722	2 418	-300	2 718
Královéhradecký	9 316	8 208	3 933	4 275	6 175	5 419	756	2 033	-1 486	3 519
Pardubický	8 631	7 688	4 223	3 465	4 614	3 990	624	3 074	233	2 841
Vysočina	6 768	6 402	3 224	3 178	4 863	4 382	481	1 539	-1 158	2 697
Jihomoravský	18 751	16 883	6 207	10 676	9 509	7 503	2 006	7 374	-1 296	8 670
Olomoucký	11 035	6 983	3 532	3 451	5 559	5 116	443	1 424	-1 584	3 008
Zlínský	8 254	4 441	2 799	1 642	3 690	3 362	328	751	-563	1 314
Moravskoslezský	17 869	7 350	3 221	4 129	7 448	6 319	1 129	-98	-3 098	3 000

**Obr. VIII.9 Přírůstek (úbytek) obyvatel stěhování v krajích České republiky, 2007**



Mezi další významné migrační proudy pak náleží stěhování mezi moravskými kraji a hlavním městem, za zmínku stojí především saldo migrace mezi Jihomoravským krajem a Prahou v hodnotě 1 364 osob ve prospěch hlavního města a saldo migrace mezi Moravskoslezským krajem a hlavním městem, kde tento údaj v roce 2007 dosáhl 1 189 osob opět ve prospěch Prahy. Dále je to stěhování mezi Ústeckým krajem a hlavním městem, když ve sledovaném roce saldo migrace mezi těmito dvěma územními celky činilo 1 064 osob na úkor Ústeckého kraje. Nelze opomenout silnější migrační proudy, které se nedotýkají území hlavního města. Patří mezi ně stěhování mezi Středočeským a Plzeňským krajem (saldo migrace 373 osob ve prospěch Plzeňského kraje), stěhování mezi Jihomoravským a Moravskoslezským krajem (vzájemné saldo migrace dosáhlo 349 osob ve prospěch Jihomoravského kraje), mezi Královéhradeckým a Pardubickým krajem (saldo migrace 253 osob na úkor Královéhradeckého kraje) a dále pak stěhování mezi Jihomoravským krajem a krajem Vysočinou (z kraje Vysočina přestěhovalo do Jihomoravského kraje

o 216 osob více než v obráceném směru). V neposlední řadě je důležité zmínit i silnější migrační toky do Středočeského kraje z krajů Ústeckého, Královéhradeckého, Jihomoravského, Olomouckého a také Moravskoslezského.

**Tab. VIII.8 Vnitřní stěhování mezi kraji, 2007**

Kraj vystěhování	Kraj přistěhování													
	Hl. město Praha	Středočeský	Jihočeský	Plzeňský	Karlovarský	Ústecký	Liberecký	Královéhradecký	Pardubický	Vysočina	Jihomoravský	Olomoucký	Zlínský	Moravskoslezský
Hl. město Praha	x	16 238	946	933	418	1 635	701	676	469	462	596	283	190	390
Středočeský	8 916	x	678	994	270	1 343	848	578	566	411	411	167	121	244
Jihočeský	1 211	768	x	402	70	199	126	109	130	415	224	78	53	66
Plzeňský	1 006	621	347	x	388	260	80	82	72	60	142	55	49	85
Karlovarský	814	510	142	770	x	562	133	59	87	67	125	50	30	82
Ústecký	2 699	1 765	341	519	548	x	829	241	225	137	328	143	92	223
Liberecký	1 085	916	118	196	111	737	x	507	125	79	140	61	48	86
Královéhradecký	1 418	1 020	117	169	75	276	497	x	1 188	148	223	141	60	87
Pardubický	801	659	106	69	33	140	142	935	x	260	411	251	87	96
Vysočina	982	651	463	157	41	183	81	141	335	x	1 084	94	80	90
Jihomoravský	1 960	803	280	349	149	317	175	231	443	868	x	669	746	513
Olomoucký	1 178	516	116	133	51	192	109	172	317	84	804	x	625	819
Zlínský	585	351	100	68	43	81	52	44	63	79	857	599	x	440
Moravskoslezský	1 579	969	181	192	95	231	136	158	203	154	862	941	618	x