

PORODNOST

Rozdíly v úrovni plodnosti, stejně jako sňatečnosti a úmrtnosti, nejsou výrazné a zůstaly oproti obecnému trendu prohlubování územní diferenciaci ekonomického a sociálního vývoje malé i v novém století. Co se ale od počátku devadesátých let do určité míry změnilo, bylo geografické rozložení úrovně plodnosti v rámci republiky. Zatímco v 90. letech (a vůbec tradičně) byla vyšší hladina plodnosti typická pro východní část republiky, v současnosti je republika celkově více rozdrobena, některé kraje, které se dříve vyznačovaly nadprůměrnou plodností, např. Olomoucký a Pardubický, patří dnes naopak mezi kraje s nejnižší plodností. Zato naopak Ústecký kraj, jehož plodnost byla v zásadě průměrná je v tomto století krajem s nejvyšším průměrným počtem narozených dětí jedné ženě. Mezi kraje s nejvyšší úrovní plodnosti se také dostal Středočeský kraj. Lze uvažovat, že výraznější nárůst plodnosti v tomto kraji oproti republikovému průměru může souviset s migračními trendy, kdy v rámci suburbanizačních procesů se do tohoto kraje stěhují lidé z hlavního města, kteří již z různých důvodů (např. mají vyřešenou bytovou otázku, která je pro mladé lidi z hlediska založení rodiny důležitá) přestávají posouvat rození dětí do pozdějšího věku. Určitá změna stejného druhu je však patrná i v samotném hlavním městě, pro které byla dlouhodobě typická nejnižší plodnost a od roku 2004 již nezaujímá poslední místo pomyslného žebříčku.

Mezi dvěma posledními roky se úhrnná plodnost za celou Českou republiku zvýšila o pět setin – z 1,23 na 1,28 dítěte, když k nárůstu došlo ve všech krajích s výjimkou Libereckého, kde úhrnná plodnost stagnovala, resp. se nepatrně snížila (o jednu setinu). Nejvýraznější nárůst byl zaznamenán v kraji Zlínském (z 1,13 na 1,23 dítěte) a Plzeňském (z 1,19 na 1,29 dítěte).

Tab. 5 Plodnost a mimomanželská porodnost v krajích, 2005

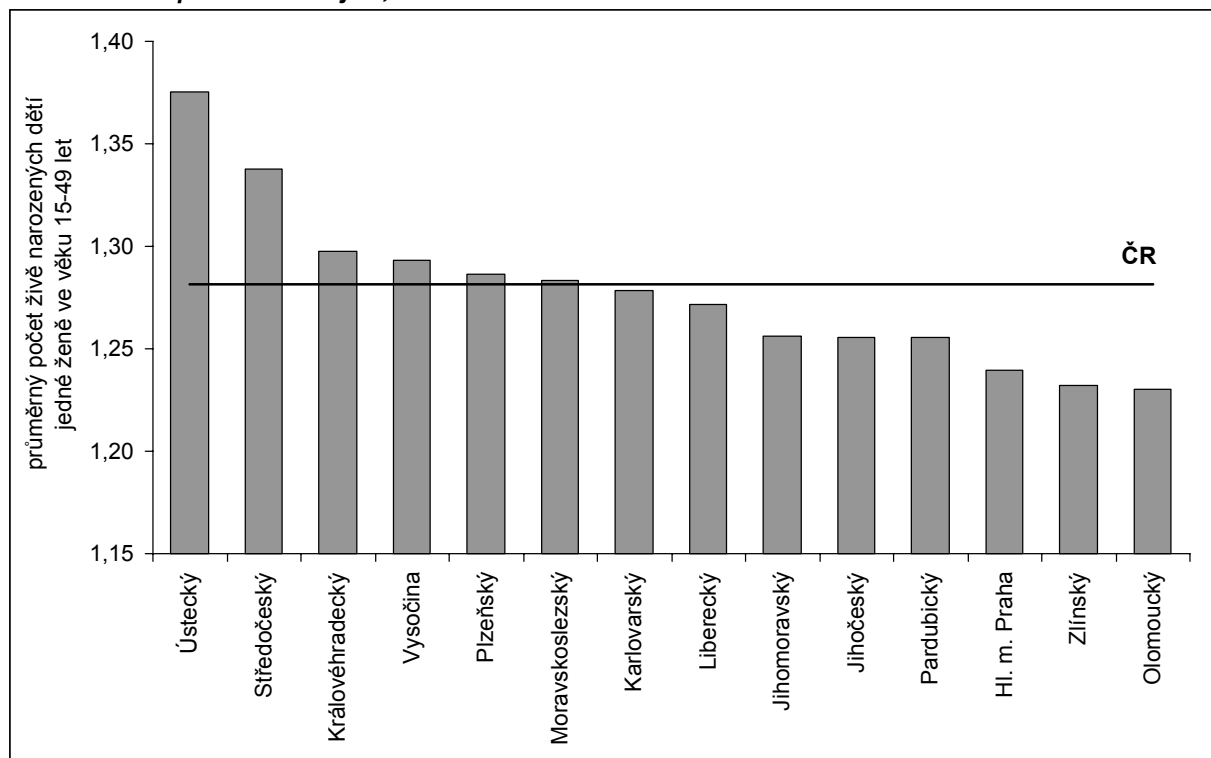
Kraj	Úhrnná plodnost*		Průměrný věk matek při narození dítěte		Průměrný věk matek při narození 1. dítěte		Podíl živě narozených dětí mimo manželství (%)	
	hodnota 2005	vývoj mezi roky 2004 a 2005	hodnota 2005	vývoj mezi roky 2004 a 2005	hodnota 2005	vývoj mezi roky 2004 a 2005	hodnota 2005	vývoj mezi roky 2004 a 2005
Hlavní město Praha	1,24	↑	30,2	↑	28,8	↑	28,0	↑
Středočeský	1,34	↑	28,6	↑	26,6	↑	29,0	↑
Jihočeský	1,26	↑	28,6	↑	26,5	↑	29,4	↑
Plzeňský	1,29	↑	28,4	↑	26,5	↑	32,4	↑
Karlovarský	1,28	↑	27,9	↑	25,4	↑	49,4	↑
Ústecký	1,38	↑	27,6	↑	25,2	↑	48,0	↑
Liberecký	1,27	↓	28,5	↑	26,3	↑	37,9	↑
Královéhradecký	1,30	↑	28,5	↑	26,3	↑	30,4	↑
Pardubický	1,26	↑	28,4	↑	26,3	↑	27,8	↑
Vysočina	1,29	↑	28,4	↑	26,4	↑	22,7	↑
Jihomoravský	1,26	↑	28,7	↑	26,7	↑	26,4	↑
Olomoucký	1,23	↑	28,7	↑	26,6	↑	31,2	↑
Zlínský	1,23	↑	28,9	↑	26,8	↑	21,5	↑
Moravskoslezský	1,28	↑	28,1	↑	25,9	↑	36,5	↑
Česká republika	1,28	↑	28,6	↑	26,6	↑	31,7	↑

* průměrný počet živě narozených dětí připadajících na jednu ženu ve věku 15-49 let za předpokladu zachování intenzit plodnosti podle věku z roku 2005

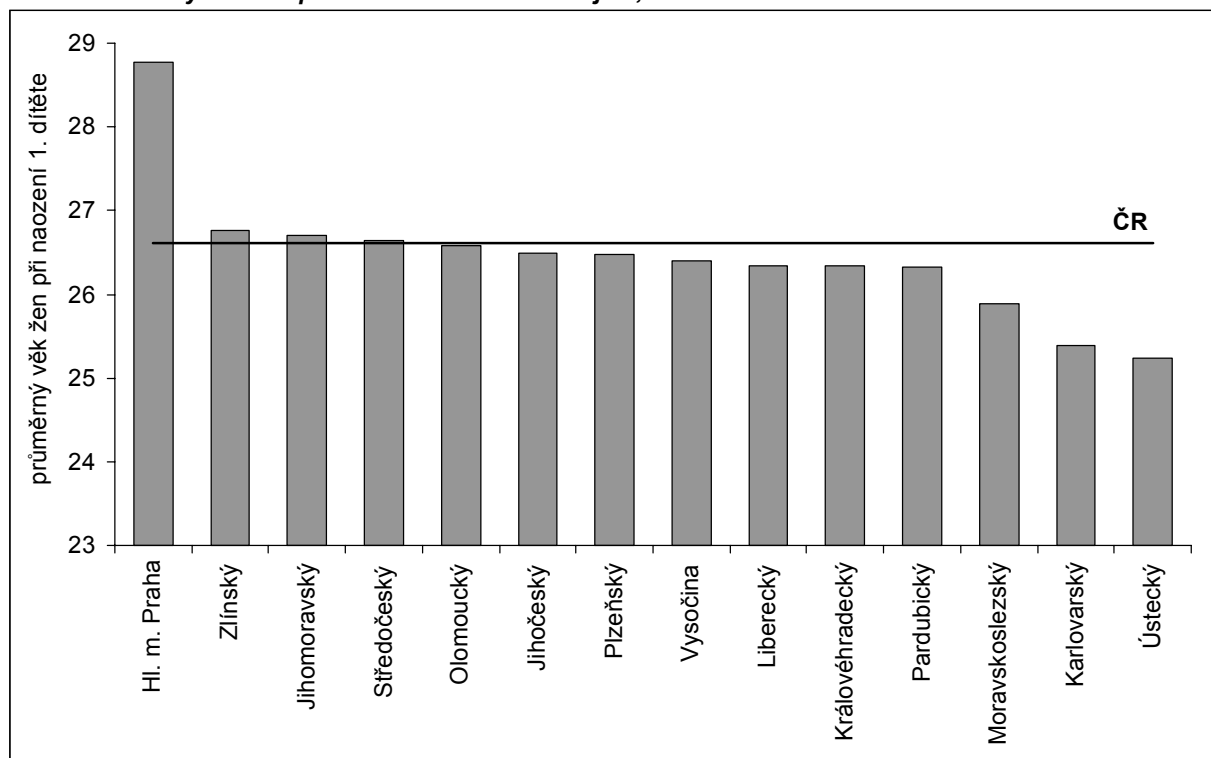
I rozdíly mezi kraji v průměrném věku matek při narození prvního dítěte jsou velmi malé. Extrémem je opět Praha (stejně jako v případě průměrného věku při uzavření prvního sňatku), kde ženy začínají reprodukční život oproti ostatním regionům v průměru o více než dva roky později (ve 28,8 letech v roce 2005, když republikový průměr byl 26,6 roku). Naopak nejdříve, krátce po dovršení 25. roku věku, mají první dítě ženy žijící v Ústeckém a Karlovarském kraji. Průměrný věk při prvním porodu je v současnosti nižší než 26 let také v Moravskoslezském kraji. Pro tyto kraje je zároveň charakteristická výrazněji nadprůměrná plodnost velmi mladých žen (do věku 21-22 roků), zatímco naopak v Praze je úroveň plodnosti takto mladých žen nízká. Ze všech krajů je zde vůbec nejnižší plodnost ve věkovém rozpětí 19-27 roků a na druhou stranu nejvyšší v případě žen starších 30 let. Trend posou-

vání rození do pozdějšího věku je znatelný ve všech krajích republiky, mezi roky 2004 a 2005 se průměrný věk matek zvýšil ve všech těchto regionech.

Obr. 7 Úhrnná plodnost v krajích, 2005



Obr. 8 Průměrný věk žen při narození 1. dítěte v krajích, 2005



Na rozdíl od úrovně plodnosti a průměrného věku matek je podíl dětí narozených mimo manželství výrazně územně diferencován, a to i při uvažování poměrně velkých územních celků jako jsou kraje. Jednoznačně (a stabilně) se nejvyšší podíl dětí rodí nevdaným ženám v oblasti severozápadních a severních Čech (v kraji Karlovarském, Ústeckém a Libereckém) a Moravskoslezském kraji. Nejnižší podíl je naopak na Českomoravské vrchovině a jižní Moravě (Zlínský, Jihomoravský, Pardubický kraj a Vysočina). Rozložení je tedy obecně podobné rozložení krajů podle výše rozvodovosti, existuje tady významná korelace s rozdíly podle podílu věřících osob, pro které je manželství a děti v něm narozené jedna ze základních hodnot. Od republikového průměru se příliš neodlišuje hlavní město Praha, resp. podíl dětí narozených mimo manželství je zde mírně nižší.

Stejně jako v případě obecného trendu posouvání založení rodiny do pozdějšího věku, i pokud jde o podíl dětí narozených mimo manželství, docházelo od devadesátých let k jeho zvyšování ve všech krajích a to rovněž mezi roky 2004 a 2005.

Obr. 9 Podíl živě narozených dětí mimo manželství v krajích (%), 2005

