

5. Osoby bydlící mimo byty a zařízení (nouzové bydlení)

Skupina osob bydlících mimo byty a zařízení byla složena z typově různých skupin osob, které měly odlišné charakteristiky. Byly to:

- osoby bydlící v rekreační chatě, chalupě – 35 480 osob
- osoby bydlící v domech mimo byty – 32 408 osob
- osoby sečtené v nouzových objektech vč. mobilních – 17 759 osob

5.1 Osoby bydlící v rekreační chatě nebo chalupě

Bydlení v rekreačních objektech je zahrnuto do tzv. „nouzového bydlení“ mimo byty a zařízení proto, že tyto objekty nepatří podle metodiky sčítání do domovního ani do bytového fondu. Jsou to budovy s číslem evidenčním, které byly postaveny a zkolaudovány jako objekty určené k rekreaci (nikoliv k bydlení). Nepovažují se proto za obytné objekty, přestože v některých konkrétních případech by se komfortem bydlení mohly bytům v obytných domech rovnat. Také zákon č. 133/2000 Sb. o evidenci obyvatel umožňuje, aby si občan zvolil místem trvalého pobytu adresu objektu, který je „označen číslem popisným nebo *evidenčním*, popřípadě orientačním číslem a který je určen pro bydlení, ubytování nebo *individuální rekreaci*“¹. V rekreačních objektech proto mají občané regulérní trvalé pobyty. Z důvodu srovnatelnosti dat ale metodika sčítání tento fakt nijak nezohledňuje. Osoby bydlící v rekreačních objektech jsou samostatně identifikovatelné, nejsou ale k dispozici údaje o vybavení a úrovni bydlení, protože v případě bydlení mimo byt se tyto údaje nezjišťovaly ani nezpracovávaly. Metodická shoda definice bydlení v rekreačních objektech (bez ohledu na změnu konceptu trvale bydlících na obvykle bydlících), jeho zjišťování i zpracování umožňuje srovnání základních charakteristik s předchozím sčítáním.

Z celkového počtu obvykle bydlících mělo místo obvyklého pobytu v rekreačních objektech 35 480 osob. Z nich 79 % mělo v témže objektu i pobyt trvalý, což v absolutním vyjádření představovalo 28 tisíc osob. Za předpokladu, že by se nezměnil koncept bydlícího obyvatelstva a byl i v roce 2011 za trvale bydlící, zvýšil by se počet osob bydlících trvale v rekreačních objektech více než dvakrát. Z porovnání osob s obvyklým pobytem a osob s trvalým pobytem v rekreačních objektech v letech 2011 a 2001 je růst ještě vyšší (index 283 % - tedy téměř trojnásobek počtu z roku 2001).

Tab. č. 12 Osoby bydlící v rekreačních objektech v letech 2001 a 2011

Věk	2001		2011	
	abs.	%	abs.	%
Celkem	12 519	100,0	35 480	100,0
0-14	1 724	13,8	4 547	12,8
15-19	517	4,1	1 451	4,1
20-29	1 873	15,0	3 370	9,5
30-39	1 518	12,1	5 831	16,4
40-49	1 743	13,9	5 010	14,1
50-59	2 410	19,3	6 066	17,1
60-64	788	6,3	3 741	10,5
65+	1 939	15,5	5 216	14,7
nezj.	7	0,1	248	0,7

Ve vztahu k celkovému počtu obyvatel jde o marginální způsob bydlení, který v relativním vyjádření dosahuje pouze tří desetín procenta z počtu obvykle bydlícího obyvatelstva. Důvody bydlení v rekreačních objektech mohou být jak ekonomické, tak mohou být cílenou volbou stylu života. O obou možnostech svědčí i široká škála věku osob tímto způsobem bydlících, i různé typy domácností, ve kterých osoby v rekreačních objektech žijí.

¹ Viz § 10 zákona č. 133/2000 Sb. o evidenci obyvatel

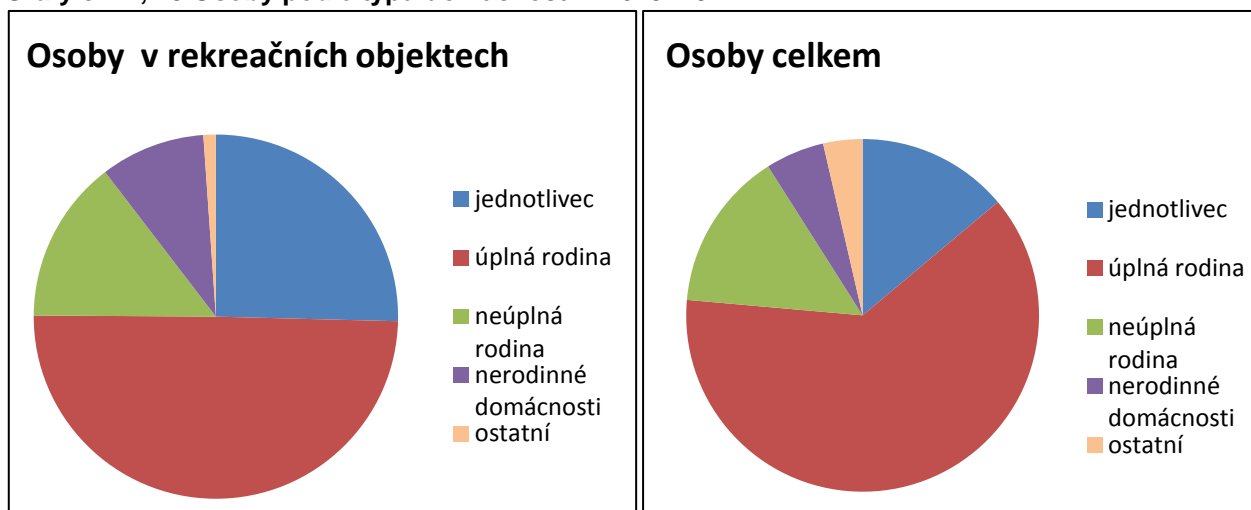
V porovnání s rokem 2001 se základní charakteristiky osob v rekreačních objektech zásadním způsobem nezměnily. Např. z hlediska věkových proporcí i v roce 2011 bylo nejvyšší zastoupení osob bydlících v rekreačních objektech ve věkové skupině 50-59 let.

Ve struktuře podle pohlaví pro bydlení v rekreačních objektech neplatily relace celé populace ani přímá závislost růstu podílu žen v závislosti na vyšším věku. Ženy tvořily z počtu osob bydlících v rekreačních objektech necelých 47 % a tento podíl byl v podstatě stejný v celém věkovém spektru. Ani v poproduktivním věku se podíl žen z celkového počtu osob bydlících v rekreačních objektech nezvýšil a nepřekročil 47 %.

Necelá polovina všech osob bydlících v rekreačních objektech žila v úplných rodinách (49,7 %), většinou v rodinách tvořených manželským párem. Více než čtvrtina osob tvořila domácnost jednotlivce (25,4 %) a 14,5 % osob v rekreačních objektech žilo v neúplných rodinách. Ostatních zhruba 10 % připadlo na nerodinné domácnosti a domácnosti tvořené 2 a více rodinami.

Rozložení osob podle typu domácnosti bylo v rekreačních objektech proporčně jiné než rozložení osob v celkové populaci České republiky, kde na osoby v domácnostech jednotlivců připadlo jen 13,9 % a na úplné rodiny 62,5 % z počtu osob v domácnostech.

Grafy č. 14, 15 Osoby podle typu domácnosti k 26. 3. 2011



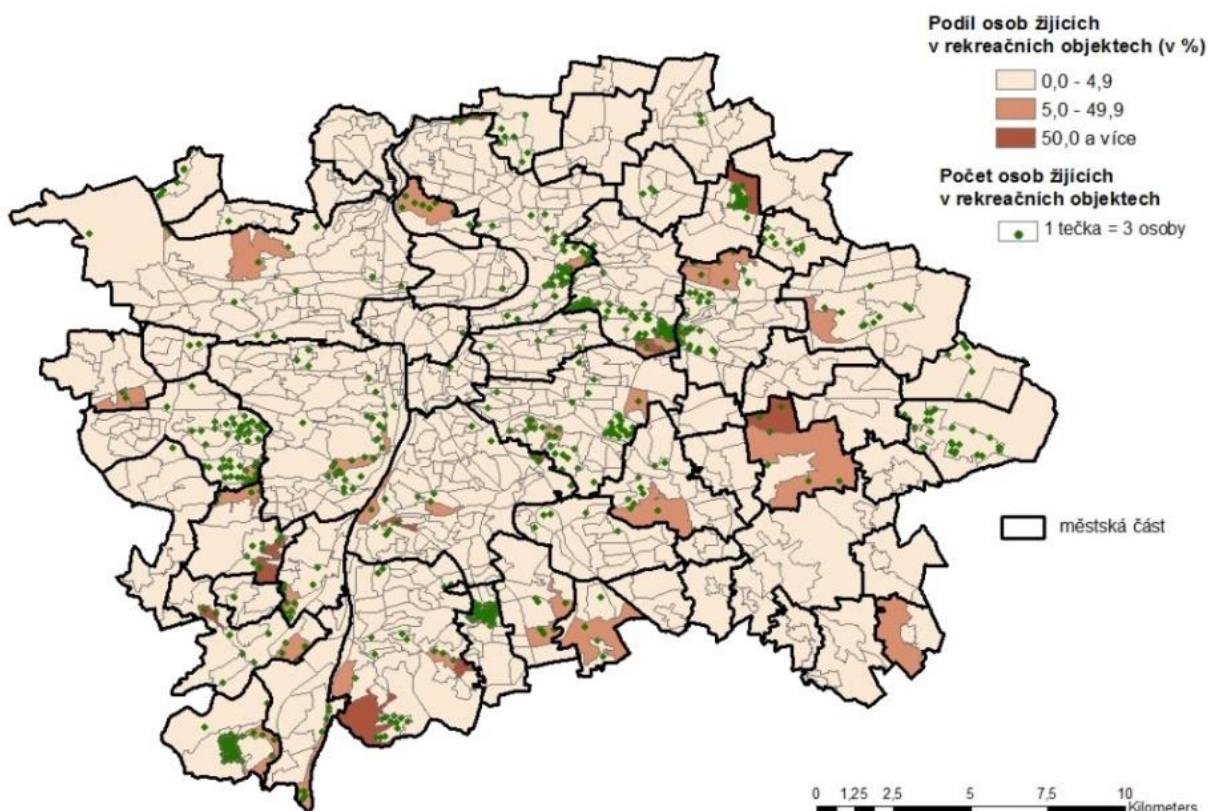
Významnější zastoupení domácností jednotlivců v rekreačních objektech se týkalo zejména osob v produktivním věku (více než tři čtvrtiny domácností jednotlivců bydlících v rekreačním objektu), přičemž z tohoto počtu byla jen zhruba polovina pracujících a naopak pětina byla ekonomicky neaktivní. Proporce mezi ekonomicky aktivními a neaktivními ale deformoval vysoký počet nezjištěné ekonomické aktivity (18,6 % z počtu jednotlivců v produktivním věku bydlících v rekreačních objektech). Podíl jednotlivců se měnil v závislosti na věku osob. Např. v nejpočetněji zastoupené skupině osob ve věku 50 - 59 let žila jako jednotlivec celá třetina osob v tomto věku, zatímco v druhé nejpočetnější věkové skupině 30 - 39 let bylo jednotlivců jen necelých 23 %.

Celkově podle ekonomické aktivity byly v počtu osob bydlících v rekreačních objektech téměř rovnoměrně zastoupeny osoby ekonomicky aktivní (16,7 tis. osob) a ekonomicky neaktivní (15,8 tis. osob).

Z územního pohledu bylo nejvíce osob bydlících obvykle v rekreačních objektech v nejlidnatějším Středočeském kraji, druhý nejvyšší počet byl v kraji Plzeňském. Častěji byly využívány k bydlení rekreační objekty v blízkosti velkých měst. Z podrobných dat např. v rámci Středočeského kraje za SO ORP Černošice, Říčany nebo Benešov vyplývá, že nejčastěji zde bydlely rodiny. Podíl osob v rodinách z celkového počtu obvykle bydlících obyvatel v chatách v jednotlivých SO ORP se pohyboval mezi 61 a 69 %.

Jako zajímavost lze uvést, že bydlení v rekreačních objektech bylo identifikováno i na území hlavního města Prahy. Necelých 2 300 osob bylo sečteno v oblastech, kde se nacházejí zahrádkářské kolonie nebo v okrajových částech Prahy, kde byla původní zástavba rodinných domů a v některých případech se změnil důvod užívání.

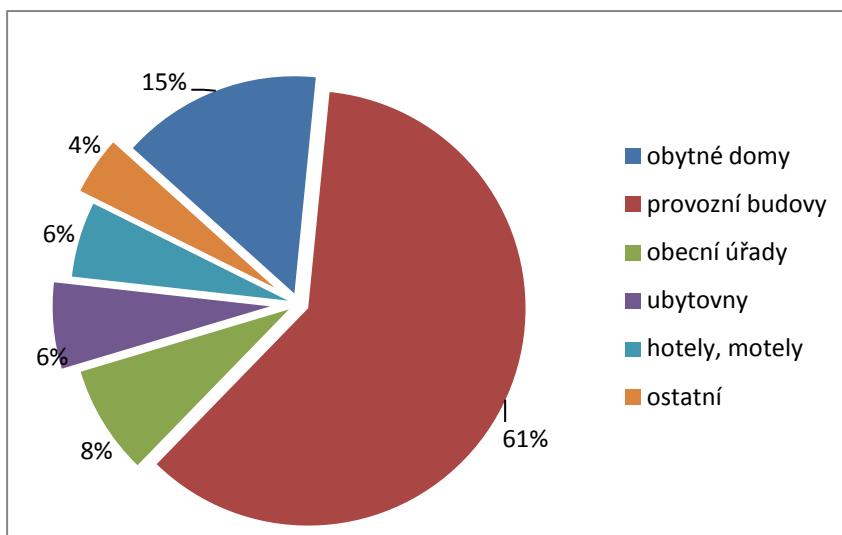
Graf č. 16 Osoby bydlící v rekreačních objektech na území hl. m. Prahy k 26. 3. 2011



5.2 Osoby bydlící v domech mimo byty

Jako bydlící mimo byty v domech bylo ve výstupech sčítání zjištěno celkem 32 408 osob. Tyto osoby nebydlely ani v bytech ani v zařízeních, jejich adresa obvyklého bydliště byla přítom v domě s číslem popisným (tedy v budově trvalého charakteru).

Graf č. 17 Osoby bydlící mimo byty podle druhu domu k 26. 3. 2011



Tři pětiny takto bydlících osob byly v různých provozních budovách, dalších 15 % bylo v obytných domech. Zastoupení dalších druhů domu bylo rovnoměrné. Ve 2 627 případech byla adresa obvyklého pobytu osoby na adrese obecního úřadu, resp. ohlašovny pobytu. Byly to případy sečtených osob, které na formuláři uvedly adresu ohlašovny jako své „faktické“ bydliště. V rámci zpracování příslušný algoritmus tuto adresu odvodil jako obvyklé bydliště. Vzhledem k neexistenci bytu

nebo zařízení na dané adrese zůstaly pak tyto osoby jako bydlící mimo byty.

Podle pohlaví jednoznačně převažovali muži, kterých bylo 63 %. Ve věkové struktuře osob bydlících mimo byty v domech převládaly mladší osoby. V produktivním věku bylo 84,4 % osob, osoby v poproduktivním věku a dětská složka do 14 let byly zastoupeny minimálně. Nejpočetněji zastoupené věkové skupiny byly desetiletky 20-29 let a 30-39 let. V obou těchto skupinách více jak polovina osob tvořila domácnost jednotlivce.

Tab. č. 13 Osoby bydlící mimo byty v domech podle věku a typu domácnosti k 26. 3. 2011 (podíly v %)

	Osoby v dom. celkem	typ domácnosti			Osoby v dom. celkem	typ domácnosti		
		jednotlivci	nerodinné dom.	rodinné dom.		jednotlivci	nerodinné dom.	rodinné dom.
Osoby celkem	100,0	100,0	100,0	100,0	100,0	49,5	30,0	20,5
0-14	5,9	x	4,1	22,9	100,0	x	20,7	79,3
15-19	4,4	3,7	3,8	7,0	100,0	41,5	25,8	32,7
20-29	23,1	25,4	25,5	14,2	100,0	54,4	33,0	12,6
30-39	22,6	23,8	23,5	18,3	100,0	52,1	31,3	16,6
40-49	17,5	18,3	18,0	14,7	100,0	51,8	30,9	17,3
50-59	12,7	12,8	13,7	11,2	100,0	49,7	32,2	18,1
60-64	4,0	4,2	3,4	4,5	100,0	51,4	25,5	23,1
65+	6,3	5,9	6,4	7,0	100,0	46,5	30,7	22,8
nejz.	3,4	6,0	1,5	0,0	100,0	86,4	13,6	0,0

Složení podle druhu domácností bylo velmi atypické. Polovina osob bydlících mimo byty tvořila domácnost jednotlivce a téměř třetina nerodinnou domácnost. Nestandardní struktura podle druhu domácnosti odpovídá nestandardnímu způsobu bydlení, proto je zastoupení osob v rodinných domácnostech extrémně nízké.

Zhruba třetina osob mimo byty byla pracující, ale u téměř stejného podílu osob (31 %) zůstala ekonomická aktivita nezjištěna.

Více jak polovina osob mimo byty v domech (55 %) měla na téže adrese kromě obvyklého pobytu i pobyt trvalý.

5.3 Osoby bydlící v nouzových objektech vč. mobilních

V nouzových objektech mělo obvyklé bydliště k 26. 3. 2011 celkem 17 759 osob (16 834 osob v nouzových obydlích a 925 osob v mobilních obydlích). Mezi tzv. nouzové objekty patřily budovy s nouzovými čísly nebo bez čísla, ale i např. dosud nezkolaudované obytné domy, kterým číslo popisné nebylo k rozhodnému okamžiku sčítání dosud přiděleno. Úroveň bydlení této skupiny osob tedy fakticky mohla být značně rozdílná, např. osoby bydlící v nezkolaudovaných domech mohly mít v některých případech v podstatě standardní způsob bydlení. Podle metodiky sčítání ale objekt bez čísla popisného není domem určeným k bydlení a kvalitativní parametry bydlení se proto nezjišťovaly.

Věkové složení osob v nouzových objektech v porovnání se skupinou nouzově bydlících v domech vykazovalo téměř trojnásobný podíl dětí do 14 let. Nejpočetněji zastoupenou věkovou skupinou byly osoby ve věku 30-39 let, s výrazným odstupem následovaly věkové kategorie 40-49 a 20-29. Osoby nejpočetnější věkové skupiny 30-39 let byly přítom více než z poloviny v rodinných domácnostech.

Tab. č. 14 Osoby bydlící v nouzových objektech podle věku a typu domácnosti k 26. 3. 2011 (podíly v %)

	Osoby v dom. celkem	typ domácnosti			Osoby v dom. celkem	typ domácnosti		
		jednotlivci	nerodinné dom.	rodinné dom.		jednotlivci	nerodinné dom.	rodinné dom.
Osoby celkem	100,0	100,0	100,0	100,0	100,0	44,6	7,5	47,9
0-14	15,7	x	15,3	30,2	100,0	x	7,3	92,7
15-19	5,8	4,4	11,2	6,4	100,0	32,9	14,4	52,7
20-29	13,3	15,1	16,0	11,2	100,0	50,8	9,0	40,3
30-39	26,5	24,0	22,0	29,6	100,0	40,4	6,2	53,4
40-49	14,1	15,2	13,5	13,2	100,0	48,0	7,1	44,8
50-59	9,1	12,3	12,0	5,7	100,0	60,1	9,8	30,1
60-64	3,6	5,3	3,4	2,0	100,0	66,6	7,1	26,4
65+	4,4	7,5	3,1	1,7	100,0	76,5	5,3	18,2
nezj.	7,5	16,2	3,5	0,0	100,0	96,1	3,5	0,3

Zatímco věková struktura bydlících osob v nouzových objektech vykazovala podobné tendence jako u osob bydlících mimo byty v domech, rozložení osob podle typu domácnosti bylo zcela odlišné. Struktura osob podle typu domácnosti v nouzových objektech se více blížila struktuře celé populace – hodnoceno z pozice základních trendů, kdy nejvyšší podíl připadá na domácnosti rodinné a minimální podíl na vícečlenné nerodinné domácnosti. Přestože rozdíly v kvantitativním vyjádření byly značné, zejména u

podílu jednotlivců, který byl ve srovnání s populací celkem zhruba trojnásobně vyšší, základní trend byl v podstatě zachován a např. zastoupení vícečlenných nerodinných domácností bylo srovnatelné.

Osoby s obvyklým pobytem v nouzových objektech byly zhruba z poloviny pracující (48 %), 7 % bylo nezaměstnaných a dvě pětiny připadly na ekonomicky neaktivní.

Z porovnání adresy trvalého a obvyklého pobytu mělo 44,4 % osob bydlících v nouzových objektech trvalé bydliště ve stejné obci a obdobný podíl (45,6 %) představovaly osoby s trvalým bydlištěm v jiné obci (častěji i v jiném kraji). Desetina osob v nouzových objektech trvalý pobyt na území republiky neměla, byly pouze obvykle bydlící. Shoda bydliště obvyklého a trvalého v nouzových objektech neexistovala, protože dle zákona č. 133/2000 Sb., o evidenci obyvatel v nouzovém objektu nebo v objektu bez čísla občan trvalé bydliště mít nemůže.